



**COMPORTAMIENTO DE LA VIGILANCIA DE LOS EVENTOS SÍFILIS  
GESTACIONAL Y CONGÉNITA, HEPATITIS B, C Y COINFECCIÓN HEPATITIS B Y  
DELTA A PERIODO EPIDEMIOLOGICO X AÑO 2021 EN EL DISTRITO DE  
CARTAGENA**

**JOHANA BUENO ALVAREZ**  
Directora DADIS

**OSCAR JOSUE LINDO SIERRA**  
Director Operativo de Salud Pública

**EVA MASIEL PEREZ TORRES**  
Líder del Programa de Vigilancia en Salud Pública

**ELABORADO POR:**  
**AURA ESTHER CASTILLA DEJANON**  
Profesional Universitario

**PROGRAMA DE VIGILANCIA EN SALUD PÚBLICA  
DEPARTAMENTO ADMINISTRATIVO DISTRITAL DE SALUD- DADIS  
CARTAGENA DE INDIAS D.T. y C  
2021**

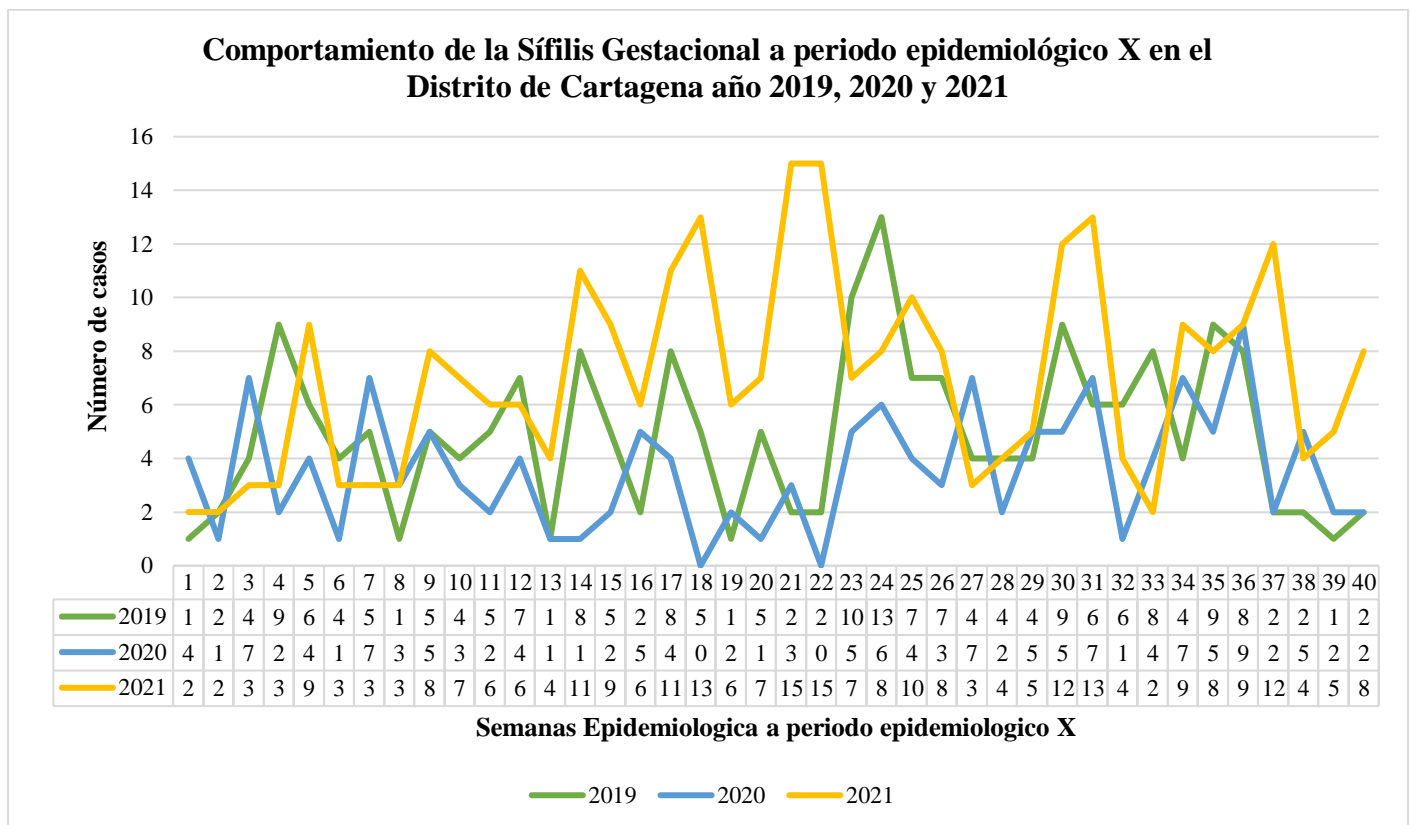


## ANÁLISIS DEL COMPORTAMIENTO DE LOS EVENTOS SÍFILIS GESTACIONAL Y CONGÉNITA, HEPATITIS B, C Y COINFECCIÓN HEPATITIS B Y DELTA A PERIODO EPIDEMIOLOGICO X AÑO 2021 EN EL DISTRITO DE CARTAGENA.

### SIFILIS GESTACIONAL

Teniendo en cuenta la notificación al SIVIGILA del evento 750 Sífilis Gestacional, en el Distrito de Cartagena de Indias a periodo epidemiológico N° X año 2021, se reportaron por parte de la UPGD un total de 283 casos, mientras que en el año 2020 se evidenciaron 143 casos y en 2019 un total de 198 casos, en concordancia con lo anterior se ha presentado un mayor número de casos para la anualidad 2021 con un aumento del 97% con respecto a los casos por Sífilis Gestacional notificados en la anualidad 2020 y un 42% en relación a la notificación del año 2019. (Figura 1).

**Figura 1. Comportamiento de la Sífilis Gestacional a periodo epidemiológico X en el Distrito de Cartagena año 2021.**



Fuente: Sivigila Cartagena 2019, 2020 y 2021

En cumplimiento con la Directiva Presidencial 04 de 2012 que trata sobre la Eficiencia Administrativa y Lineamientos de la Política de Cero Papel en la Administración pública, la recepción de documentos internos se hará a través del SIGOB; no requiere ser recibido en físico. La impresión de documentos deberá hacerse solo cuando sea indispensable.



## Notificación de las UPGD con casos de gestacional a periodo epidemiológico X año 2021 en el Distrito de Cartagena.

En concordancia con la distribución de la notificación de las UPGD del Distrito de Cartagena, se evidenció que las UPGD que le aportaron mayor carga al evento sífilis gestacional a periodo epidemiológico X del año 2021 corresponden a: ESE Clínica Maternidad Rafael Calvo con una proporción de 37% (n=103), en segundo lugar Clínica de la mujer 10% (n=27), seguido de Clínica General del Caribe con 8% (n=22) seguido de Samedyp IPS 7% (n=19), Fundación Social Para la Promoción 5% (n=15), Centro de Salud el Libano 5% (n=14), las otras UPGD del Distrito de Cartagena representan un menor porcentaje (Tabla 1).

**Tabla 1. Distribución casos de Sífilis Gestacional Según UPGD a periodo epidemiológico X año 2021 en el Distrito de Cartagena.**

UPGD	NUMERO DE CASOS A PERIODO EPIDEMIOLOGICO X	%
BIENESTAR IPS SAS PEDRO DE HEREDIA	1	0%
ALICIA BEATRIZ GAVIRIA DIAZ	1	0%
CENTRO DE ATENCION EN SALUD CAFAM CARTAGENA 4 VIENTOS	2	1%
CENTRO DE SALUD CON CAMA BAYUNCA	2	1%
CENTRO DE SALUD LIBANO	14	5%
CENTRO DE SALUD SAN FRANCISCO 1	1	0%
CENTRO MEDICO CRECER	11	4%
CLINICA LA ERMITA DE CARTAGENA 1	8	3%
CLINICA DE LA MUJER CARTAGENA SAS IPS	27	10%
CLINICA GENERAL DEL CARIBE SA	22	8%
CLINICA MADRE BERNARDA COMUNIDAD DE HERMANAS FRANCISCANAS	3	1%
CRUZ ROJA COLOMBIANA SECCIONAL BOLIVAR	3	1%
DUMIAN MEDICAL SAS CLINICA DEL BOSQUE	2	1%
EMPRESA SOCIAL DEL ESTADO CLINICA MATERNIDAD RAFAEL CALVO	103	37%
EPS SANITAS CENTRO MEDICO PIE DE LA POPA	1	0%
FUNDACION SOCIAL PARA PROMOCION DE VIDA	15	5%
HOSPITAL ARROZ BARATO	5	2%
HOSPITAL CANAPOTE	5	2%
HOSPITAL NAVAL DE CARTAGENA	2	1%
IPS DELTA CARTAGENA SAS	1	0%
IPS SALUD DEL CARIBE SA	6	2%



LIFESTYLE MEDICINE SAS	9	3%
MEDICINA EN CASA SAS	2	1%
SALUD TOTAL EPS-S SA	3	1%
SEDE 1 CLINICA BLAS DE LEZO SA MEGA URGENCIA	1	0%
SINERGIA SALUD ATENCION BASICA SANTA LUCIA	1	0%
SOMEDYT IPS EU SERVICIOS MEDICO DE DIAGNOSTICO	19	7%
UAB SANTA LUCIA-SALUD TOTAL EPS-CARTAGENA	6	2%
UCI DEL CARIBE SA SANTA CRUZ DE BOCAGRANDE	5	2%
SIN INFORMACION	2	1%
<b>TOTAL</b>	<b>281</b>	<b>100%</b>

Fuente: Sivigila Cartagena 2021

### Comportamiento demográfico y social de los casos de sífilis gestacional a periodo epidemiológico X año 2021 en el Distrito de Cartagena.

El mayor número de los casos a periodo epidemiológico X del año 2021 en el Distrito de Cartagena corresponde al régimen subsidiado evidenciando un 61% (n=173) y en segunda posición no asegurado con 26% (n=73), el grupo de edad que registro mayor proporción de casos fue de 20 a 24 años con el 39% (n=110) y en segunda posición 15 a 19 años con un 23% (n=66), lo anterior refleja mayor presentación de Sífilis Gestacional en el curso de vida adolescencia y juventud. En relación con la pertenencia étnica un mayor número de casos corresponde a la variable otro con un 90% (n=254); por área de ocurrencia se reporta mayor proporción en la cabecera municipal con un comportamiento de 97% (n=274), (Tabla 2).

**Tabla 2. Comportamiento demográfico y Social de los casos de Sífilis Gestacional a periodo epidemiológico X año 2021 en el Distrito de Cartagena.**

VARIABLE	CATEGORIA	NUMERO DE CASOS A PERIODO EPIDEMIOLOGICO X	%
EDAD	10 a 14 años	2	1%
	15 a 19 años	66	23%
	20 a 24 años	110	39%
	25 a 29 años	63	22%
	30 a 34 años	28	10%
	35 a 39 años	12	4%
	40 a 44 años	2	1%
	45 a 49 años	0	0%
	50 a 54 años	0	0%
TIPO DE REGIMEN	Contributivo	33	12%
	No Asegurado	73	26%

En cumplimiento con la Directiva 1.001.000.001 de la Alcaldía Mayor de Cartagena de Indias, la recepción de documentos internos se hará a través del SIGOB; no requiere ser recibido en físico. La impresión de documentos deberá hacerse solo cuando sea indispensable.



	Excepción	3	1%
	Indeterminado/Pendiente	1	0%
	Especial	0	0%
	Subsidiado	173	61%
PERTENENCIA ETNICA	Indígena	0	0%
	Rom	0	0%
	Gitano	0	0%
	Raizal	0	0%
	Negro, Mulato o afrocolombiano	29	10%
	Otro	254	90%
AREA	Cabecera Municipal	274	97%
	Rural Disperso	7	2%
	Centro poblado	2	1%

Fuente: Sivigila Cartagena 2021

### Distribución de casos de sífilis gestacional según afiliación EAPB a periodo epidemiológico X año 2021 en el Distrito de Cartagena.

Teniendo en cuenta el número de casos presentados de sífilis gestacional por afiliación a EAPB a periodo epidemiológico X año 2021 en el Distrito de Cartagena, en la EAPB Coosalud régimen subsidiado se evidencio mayor porcentaje de 33% (n=94), seguido de la variable sin reporte de afiliación con 26% (n=74), en tercera posición EAPB Mutual Ser régimen Subsidiado con 15% (n=43), las otras EAPB representan porcentajes menores. (Tabla 3).

**Tabla 3. Distribución de casos de Sífilis Gestacional según afiliación EAPB a periodo epidemiológico X año 2021 en el Distrito de Cartagena.**

EAPB	NUMERO DE CASOS A PERIODO EPIDEMIOLOGICO X	%
ASOCIACION MUTUAL SER EMPRESA SOLIDARIA DE SALUD ENTIDAD PROMOTORA DE SALUD - MUTUAL SER EPS - CM	1	0%
CAJA DE COMPENSACIÓN FAMILIAR COMPENSAR -CM	1	0%
CAJA DE COMPENSACION FAMILIAR CAJACOPI ATLANTICO	18	6%
COMPARTA	3	1%
COOMEVA E.P.S. S.A.	1	0%

En cumplimiento de la Ley 1712 de 2014, la recepción de documentos internos se hará a través del SIGOB; no requiere ser recibido en físico. La impresión de documentos deberá hacerse solo cuando sea indispensable.



COOSALUD CONTRIBUTIVO	1	0%
COOSALUD ESS EPS-S	94	33%
E.P.S. SANITAS S.A.-CM	1	0%
FAMISANAR E.P.S. LTDA.	2	1%
FAMISANAR EPSS	1	0%
FUERZAS MILITARES	3	1%
MUTUAL SER E.S.S.	43	15%
SIN REPORTE DE AFILIACION	74	26%
NUEVA EMPRESA PROMOTORA DE SALUD S.A. NUEVA EPS S.A. – SUBSIDIADO	3	1%
NUEVA EPS	2	1%
NUEVA EPSS	6	2%
SALUD TOTAL S.A. E.P.S.	13	5%
SALUD TOTAL S.A. SUBSIDIADO	4	1%
SANITAS E.P.S. S.A.	3	1%
SAVIA SALUD EPS	1	0%
SURA E.P.S	8	3%
<b>TOTAL</b>	<b>283</b>	<b>100%</b>

Fuente: Sivigila Cartagena 2021

### Distribución casos de sífilis gestacional por localidad a periodo epidemiológico X año 2021 en el Distrito de Cartagena.

Teniendo en cuenta los casos notificados de Sífilis Gestacional en el Distrito de Cartagena de acuerdo con la distribución por Localidad a periodo epidemiológico X año 2021 se evidencio en la Localidad de la Virgen y Turística registró un mayor número de casos con un 137% (n=48), seguido de la Localidad Industrial de la Bahía 30% (n=85) y finalmente la Localidad Histórica y del Caribe Norte Paseo de Bolívar 19% (n=54), un 2% (n=7) de los casos registrados no reportan ubicación de localidad en el Distrito de Cartagena (Tabla 4).

**Tabla 4. Distribución de casos de Sífilis gestacional por localidad a periodo epidemiológico X año 2021 en el Distrito de Cartagena.**

LOCALIDAD DEL DISTRITO DE CARTAGENA	NUMERO DE CASOS A PERIODO EPIDEMIOLOGICO X	%
DE LA VIRGEN Y TURISTICA	137	48%
HISTORICA Y DEL CARIBE	54	19%
INDUSTRIAL Y DE LA BAHIA	85	30%

En cumplimiento con la Presencia, Resiliencia y el Liderazgo que trae sobre la Esencia Administrativa y Emblemas de la Política de Cero Papel en la Administración pública, la recepción de documentos internos se hará a través del SIGOB; no requiere ser recibido en físico. La impresión de documentos deberá hacerse solo cuando sea indispensable.



SIN INFORMACION	7	2%
<b>TOTAL</b>	283	100%

Fuente: Sivigila Cartagena 2021

En concordancia con lo anterior y teniendo en cuenta los casos notificados de Sífilis Gestacional en el Distrito de Cartagena de acuerdo con la distribución por Localidad a periodo epidemiológico X año 2021 se evidencio en la Localidad de la Virgen y Turística del total de casos registrados se evidencio un mayor número en los barrios Olaya Herrera con un 20% (n=27) y el Pozón 17% (n=23) en la Localidad Industrial de la Bahía con mayor proporción en los barrios Nelson Mandela 21% (n= 18) y San Jose de los campanos con 15% (n=8) finalmente la Localidad Histórica y del Caribe Norte con mayor porcentaje en paseo de Bolívar con 7% (n=4) y Daniel Lemaitre con 4% (n=10), (Tabla 5).

**Tabla 5. Distribución de casos de Sífilis gestacional por localidad a periodo epidemiológico X año 2021 en el Distrito de Cartagena.**

LOCALIDAD DEL DISTRITO DE CARTAGENA	BARRIO	NUMERO DE CASOS A PERIODO EPIDEMIOLOGICO X	%
DE LA VIRGEN Y TURISTICA	ALCIBIA	4	3%
	BAYUNCA	11	8%
	BICENTENARIO	2	1%
	BOQUILLA	1	1%
	BOSTON	9	7%
	CIUDAD BICENTARIO	2	1%
	CIUDAD JARDIN	1	1%
	COLOMBIATON	3	2%
	FLOR DEL CAMPO	1	1%
	FREDONIA	6	4%
	LA BOQUILLA	3	2%
	LA CANDELARIA	14	10%
	LA ESPERANZA	5	4%
	LA FLORESTA	1	1%
	LA INDIA	1	1%
	LA MARIA	9	7%
	LA QUINTA	2	1%
	LAS GAVIOTAS	2	1%
	LIBANO	4	3%
	LOS ALPES	1	1%
LOS CEREZOS	1	1%	
MANZANILLO	1	1%	

En cumplimiento de lo establecido en el artículo 12 del Decreto 2700 de 2012 que trata sobre la Eficiencia Administrativa y Lineamientos de la Política de Cero Papel en la Administración pública, la recepción de documentos internos se hará a través del SIGOB; no requiere ser recibido en físico. La impresión de documentos deberá hacerse solo cuando sea indispensable.



	OLAYA HERRERA	27	20%
	PONTEZUELA	1	1%
	POZON	23	17%
	VILLA ESTRELLA	2	1%
<b>TOTAL, DE LA VIRGEN Y TURISTICA</b>		<b>137</b>	<b>100%</b>
HISTORICA Y DEL CARIBE NORTE	ALTO BOSQUE	2	4%
	ALTOS DE SAN ISIDRO	1	2%
	AMBERES	2	4%
	BARRIO CHINO	1	2%
	BAZURTO	1	2%
	BOSQUE	3	6%
	CANAPOTE	2	4%
	DANIEL LEMAITRE	4	7%
	EL ESPINAL	1	2%
	EL PRADO	2	4%
	ESCALLON VILLA	2	4%
	ISLA FUERTE	1	2%
	JUNIN	1	2%
	LA CAMPIÑA	1	2%
	LA GLORIA	1	2%
	LAS BRISAS	1	2%
	LOS CERROS	2	4%
	LOS COMUNEROS	2	4%
	LOS GIRASOLES	1	2%
	MANGA	1	2%
	MIRADOR DE ZARRAGOCILLA	1	2%
	NARIÑO	2	4%
	NUEVO BOSQUE	1	2%
	PABLOS SEXTO	1	2%
	PASEO BOLIVAR	8	15%
	PIE DE LA POPA	1	2%
	PIEDRA DE BOLIVAR	3	6%
	PUNTA ARENA	1	2%
	SAN FRANCISCO	1	2%
	SANTA ANA	2	4%
TORICES	1	2%	
<b>TOTAL, HISTORICA Y DEL CARIBE NORTE</b>		<b>54</b>	<b>100%</b>
INDUSTRIAL Y DE LA BAHIA	20 DE JULIO	3	4%
	ALBORNOZ	2	2%
	ALMIRANTE COLON	2	2%
	BELLAVISTA	1	1%
	BLAS DE LEZO	1	1%

En cumplimiento con la Directiva Presidencial 04 de 2012 que trata sobre la Eficiencia Administrativa y Lineamientos de la Política de Cero Papel en la Administración pública, la recepción de documentos internos se hará a través del SIGOB; no requiere ser recibido en físico. La impresión de documentos deberá hacerse solo cuando sea indispensable.





EL CAMPESTRE	1	1%
EL CARMELO	1	1%
EL MILAGRO	1	1%
EL NAZARENO	4	5%
EL RECREO	2	2%
HENEQUEN	1	1%
LA CONSOLATA	1	1%
LOS CARACOLES	1	1%
MEMBRILLAL	1	1%
NELSON MANDELA	18	21%
NUEVA VENECIA	1	1%
PASACABALLOS	8	9%
PETARE	1	1%
POLICARPA	2	2%
REPUBLICA DE VENEZUELA	1	1%
SAN FERNANDO	3	4%
SAN JOSE DE LOS CAMPANOS	11	13%
SAN PEDRO	3	4%
SAN PEDRO MARTIR	4	5%
SIMON BOLIVAR	1	1%
TERNERA	2	2%
VILLA ANDREA	1	1%
VILLA HERMOSA	3	4%
VILLA ROSITA	1	1%
VILLA ZULDANY	1	1%
VISTA HERMOSA	2	2%
<b>TOTAL, INDUSTRIAL Y DE LA BAHIA</b>	<b>85</b>	<b>100%</b>

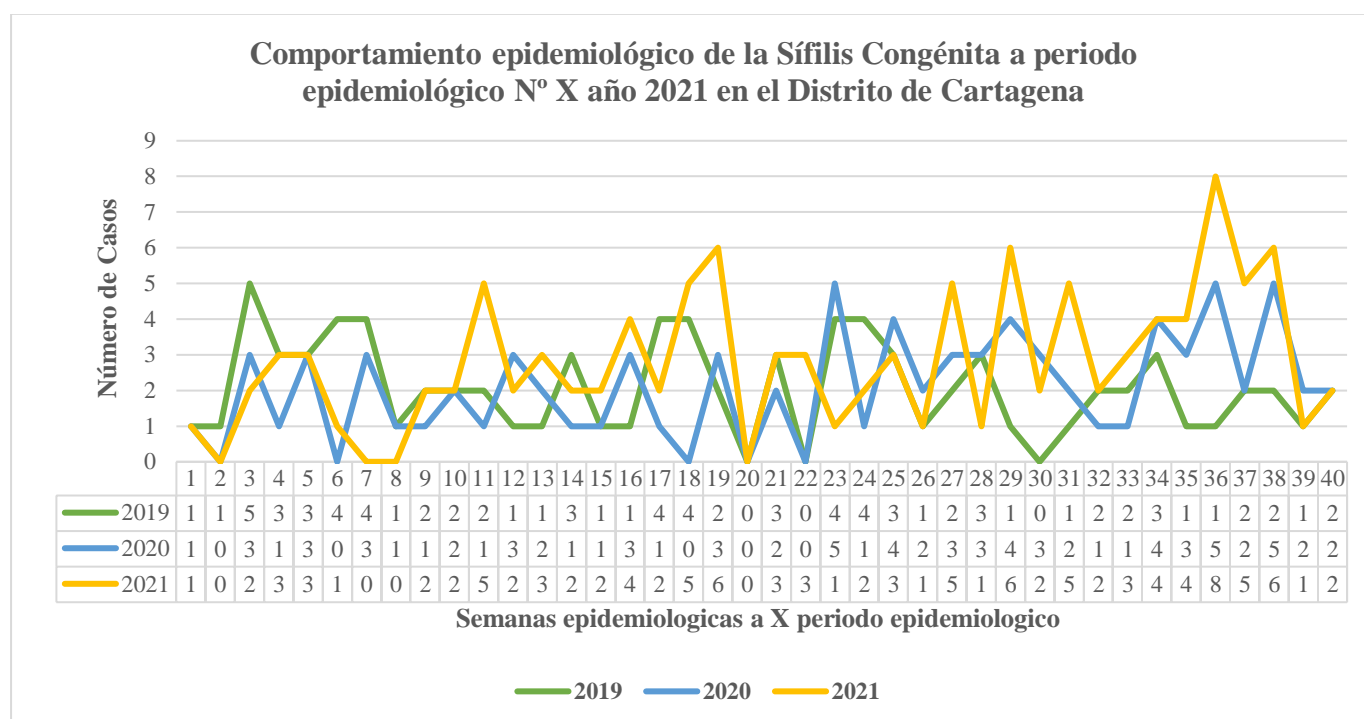
Fuente: Sivigila Cartagena 2021



## SIFILIS CONGENITA

Teniendo en cuenta la notificación al SIVIGILA del evento 740 sífilis Congénita, en la Ciudad de Cartagena de Indias a periodo epidemiológico X año 2021 se reportaron por parte de la UPGD un total de 112 casos, mientras que en el 2020 se evidenciaron 84 casos y para el año 2019 un total de 83 casos, teniendo en cuenta lo anterior se observa un ascenso de casos en un 33% en el año 2021 en relación con la notificación del año 2020 y 34% con respecto al 2019, (Figura 2).

**Figura 2. Comportamiento epidemiológico de la Sífilis Congénita a periodo epidemiológico X año 2021 en el Distrito de Cartagena.**



Fuente: Sivigila Cartagena 2019, 2020 y 2021

Con respecto a la mortalidad a periodo epidemiológico X del 2021 en el Distrito de Cartagena se han presentado 10 casos con reporte de condición final muerto para el evento de sífilis congénita, con confirmación en Unidad de Análisis de 6 casos.



## Notificación de las UPGD que notifica a periodo epidemiológico X año 2021 en el Distrito de Cartagena.

En concordancia con la distribución de notificación de las UPGD del Distrito de Cartagena, se evidencio que la UPGD que le aporato la mayor carga al evento Sífilis Congénita a periodo epidemiológico X año 2021 fue la ESE Clínica Maternidad Rafael Calvo con una proporción de 39% (n=44), en segunda posición Clínica general del Caribe con 16% (n=18), en tercer lugar el Clínica de la mujer SAS Ltda 21% (n=23), Clínica la Ermita y Centro Médico Crecer 6% (n=7), las otras UPGD representan menor porcentaje. (Tabla 6).

**Tabla 6. Distribución casos de Sífilis Congénita Según UPGD que notifica a periodo epidemiológico X año 2021 en el Distrito de Cartagena.**

UPGD	NUMERO DE CASOS A PERIODO EPIDEMIOLOGICO X	%
CENTRO MEDICO CRECER	7	6%
CLINICA BLAS DE LEZO SA	2	2%
CLINICA LA ERMITA DE CARTAGENA 1	7	6%
CLINICA DE LA MUJER CARTAGENA SAS IPS	23	21%
CLÍNICA DE LA MUJER MARIA AUXILIADORA LTDA IPS	1	1%
CLINICA GENERAL DEL CARIBE SA	18	16%
CLINICA MADRE BERNARDA COMUNIDAD DE HERMANAS FRANCISCANAS	2	2%
DUMIAN MEDICAL SAS CLINICA DEL BOSQUE	3	3%
EMPRESA SOCIAL DEL ESTADO CLINICA MATERNIDAD RAFAEL CALVO	44	39%
MEDICINA EN CASA SAS	2	2%
SEDE 1 CLINICA BLAS DE LEZO SA MEGA URGENCIA	1	1%
UCI DEL CARIBE SA SANTA CRUZ DE BOCAGRANDE	2	2%
<b>TOTAL</b>	<b>112</b>	<b>100%</b>

Fuente: Sivigila Cartagena 2021

## Comportamiento demográfico y Social de los casos de Sífilis Congénita a periodo epidemiológico X año 2021 en el Distrito de Cartagena.

El número de casos de sífilis congénita que se presentaron a periodo epidemiológico X del año 2021 corresponden en un 53% (n=59) al sexo femenino y 47% sexo masculino (n=53), con respecto al régimen de afiliación un 67% (n= 75) pertenece al régimen subsidiado, el 21% (n=24) no registra afiliación, en relación con la pertenencia étnica el 99 % (n=111) pertenece a la variable otro y por área de ocurrencia se reporta proporción de 96% (n= 108) en la cabecera municipal, (Tabla 7).

En cumplimiento de la Ley 1712 de 2014, que establece el Sistema Único de Atención al Ciudadano y la Ley 1712 de 2014, el Gobierno de la República de Cero Papel en la Administración pública, la recepción de documentos internos se hará a través del SIGOB; no requiere ser recibido en físico. La impresión de documentos deberá hacerse solo cuando sea indispensable.



**Tabla 7. Comportamiento demográfico y Social de los casos de Sífilis Congénita a periodo epidemiológico X año 2021 en el Distrito de Cartagena.**

VARIABLE	CATEGORIA	NUMERO DE CASOS A PERIODO EPIDEMIOLOGICO X	%
SEXO	F	59	53%
	M	53	47%
TIPO DE REGIMEN	Contributivo	11	10%
	No Asegurado	24	21%
	Excepción	1	1%
	Indeterminado/Pendiente	1	1%
	Especial	0	0%
	Subsidiado	75	67%
PERTENECIA ETNICA	Indígena	0	0%
	Rom	0	0%
	Gitano	0	0%
	Raizal	0	0%
	Negro, Mulato o afrocolombiano	1	1%
	Otro	111	99%
AREA	Cabecera Municipal	108	96%
	Rural Disperso	3	3%
	Centro poblado	1	1%

Fuente: Sivigila Cartagena 2021

**Distribución de casos de sífilis congénita según afiliación EAPB a periodo epidemiológico X año 2021 en el Distrito de Cartagena.**

Teniendo en cuenta el número de casos presentados de Sífilis Congénita por afiliación a EAPB a periodo epidemiológico X año 2021, se evidencia la variable sin reporte de afiliación con una proporción de 47% (n=53), seguido la EAPB Mutual Ser régimen Subsidiado representa 17% (n=19), en tercer lugar EAPB Coosalud 13% (n=15) las otras EAPB registran menor proporción (Tabla 8).



**Tabla 8. Distribución de casos de Sífilis Congénita según afiliación EAPB a periodo epidemiológico X año 2021 en el Distrito de Cartagena.**

EAPB	NUMERO DE CASOS A PERIODO EPIDEMIOLOGICO X	%
ASOCIACION MUTUAL SER EMPRESA SOLIDARIA DE SALUD ENTIDAD PROMOTORA DE SALUD - MUTUAL SER EPS -CM	2	2%
COMPARTA	2	2%
COOSALUD ESS EPS-S	15	13%
E.P.S. SANITAS S.A.-CM	1	1%
FAMISANAR EPSS	1	1%
FUERZAS MILITARES	1	1%
MUTUAL SER E.S.S.	19	17%
SIN REPORTE DE AFILIACION	53	47%
NUEVA EMPRESA PROMOTORA DE SALUD S.A. NUEVA EPS S.A. - CONTRIBUTIVO	1	1%
NUEVA EMPRESA PROMOTORA DE SALUD S.A. NUEVA EPS S.A. - SUBSIDIADO	2	2%
NUEVA EPS	1	1%
NUEVA EPSS	2	2%
SALUD TOTAL S.A. E.P.S.	4	4%
SALUD TOTAL S.A. SUBSIDIADO	3	3%
SANITAS E.P.S. S.A.	2	2%
SAVIA SALUD EPS	1	1%
SURA E.P.S	2	2%
<b>TOTAL</b>	<b>112</b>	<b>100%</b>

Fuente: Sivigila Cartagena 2021

### **Distribución de casos de sífilis congénita por localidad a periodo epidemiológico X año 2021 en el Distrito de Cartagena.**

Teniendo en cuenta los casos notificados de Sífilis Congénita en el Distrito de Cartagena de acuerdo con la distribución por Localidad a periodo epidemiológico X año 2021 se evidencio en la Localidad de la Virgen y Turística registró un mayor número de casos para un 58% (n=65), el segundo lugar corresponde a la Localidad Industrial de la Bahía un 31% (n=28), finalmente la Localidad Histórica y del Caribe Norte con 14% (n=16) (Tabla 9).



**Tabla 9. Distribución casos de Sífilis congénita por Localidad a periodo epidemiológico X año 2021 en el Distrito de Cartagena.**

LOCALIDAD DEL DISTRITO DE CARTAGENA	NUMERO DE CASOS A PERIODO EPIDEMIOLOGICO X	%
DE LA VIRGEN Y TURISTICA	65	58%
HISTORICA Y DEL CARIBE	16	14%
INDUSTRIAL Y DE LA BAHIA	31	28%
<b>TOTAL</b>	<b>112</b>	<b>100%</b>

Fuente: Sivigila Cartagena 2021

En concordancia con lo anterior y teniendo en cuenta los casos notificados de Sífilis Congénita en el Distrito de Cartagena de acuerdo con la distribución de barrios en las diferentes localidades a periodo epidemiológico X año 2021 se evidencio en la Localidad de la Virgen y Turística un mayor número de casos en los barrios Pozón con un 25% (n=16) y Olaya Herrera con un 12% (n=8), la Localidad Industrial y de la Bahía en el barrio Nelson Mandela 23% (n= 7), seguido de San Jose de los Campanos 13% (n=4) y finalmente la Localidad Histórica y del Caribe Norte los barrios paseo de Bolívar 19% (n=3) Torices y Bosque con 13% (n=2), (Tabla 10).

**Tabla 10. Distribución casos de Sífilis congénita por Localidad y barrio a periodo epidemiológico X año 2021 en el Distrito de Cartagena.**

LOCALIDAD DEL DISTRITO DE CARTAGENA	BARRIOS	NUMERO DE CASOS A PERIODO EPIDEMIOLOGICO X	%
DE LA VIRGEN Y TURISTICA	ALCIBIA	2	3%
	BAYUNCA	2	3%
	BOSTON	6	9%
	CIUDAD BICENTENARIO	2	3%
	EL LIBANO	4	6%
	FLOR DEL CAMPO	1	2%
	FREDONIA	2	3%
	LA BOQUILLA	2	3%
	LA CANDELARIA	5	8%
	LA ESPERANZA	4	6%
	LA INDIA	1	2%
	LA MARIA	3	5%
	LAS PALMERAS	1	2%
	MANZANILLO DEL MAR	1	2%

En cumplimiento con la Directiva Presidencial 09 de 2012 que trata sobre la Eficiencia Administrativa y Lineamientos de la Política de Cero Papel en la Administración pública, la recepción de documentos internos se hará a través del SIGOB; no requiere ser recibido en físico. La impresión de documentos deberá hacerse solo cuando sea indispensable.



	OLAYA HERRERA	8	12%
	PONTEZUELA	1	2%
	POZON	16	25%
	SAN FRANCISCO	1	2%
	VILLA ESTRELLA	2	3%
	VILLA ZULDANY	1	2%
<b>TOTAL, DE LA VIRGEN Y TURISTICA</b>		65	100%
HISTORICA Y DEL CARIBE NORTE	ALTOS DE SAN ISIDRO	1	6%
	BOSQUE	2	13%
	CERRO AL MONTE	1	6%
	DANIEL LEMAITRE	1	6%
	EL PRADO	1	6%
	JUNIN	1	6%
	LA PAZ	1	6%
	LOS CERROS	1	6%
	PABLO SEXTO	1	6%
	PASEO BOLIVAR	3	19%
	SANTA ANA	1	6%
	TORICES	2	13%
<b>TOTAL, HISTORICA Y DEL CARIBE NORTE</b>		16	100%
INDUSTRIAL Y DE LA BAHIA	20 DE JULIO	1	3%
	ALBORNOZ	2	6%
	ALMIRANTE COLON	1	3%
	EL CAMPESTRE	1	3%
	EL CARMELO	1	3%
	EL NAZARENO	1	3%
	EL RECREO	1	3%
	MEMBRILLAL	1	3%
	NELSON MANDELA	7	23%
	NUEVA JERUSALEN	1	3%
	PASACABALLOS	3	10%
	POLICARPA	2	6%
	SAN FERNANDO	1	3%
	SAN JOSE DE LOS CAMPANOS	4	13%
	SAN PEDRO	2	6%
SAN PEDRO MARTIN	1	3%	
TERNERA	1	3%	
<b>TOTAL, INDUSTRIAL Y DE LA BAHIA</b>		31	100%

Fuente: Sivigila Cartagena 2021



## INDICADORES DE SIFILIS GESTACIONAL Y CONGENITA

### INDICADORES DE RESULTADO

- **Incidencia de sífilis gestacional y congénita**

A periodo epidemiológico X del año 2021 en el Distrito de Cartagena se notificaron 8,5 casos nuevos de sífilis congénita por mil nacidos vivos.

### INDICADORES DE PROCESO

- **Porcentaje de casos de sífilis congénita que cumplan definición de caso.**

El 100% de los casos notificados como sífilis congénita a periodo epidemiológico X del año 2021 en el Distrito de Cartagena cumplen con la definición de caso.

- **Proporción de casos de sífilis congénita cuyas madres fueron notificadas como sífilis gestacional**

El 91% de las madres de los casos notificados como sífilis congénita a periodo epidemiológico X del año 2021 en el Distrito de Cartagena fueron notificadas como sífilis gestacional.

### INDICADORES DE RESULTADO

- **Razón de Prevalencia de Sífilis Gestacional**

Por cada 1000 nacidos vivos a periodo epidemiológico X del año 2021 en el Distrito de Cartagena se presentaron 21,4 casos de sífilis en gestantes.

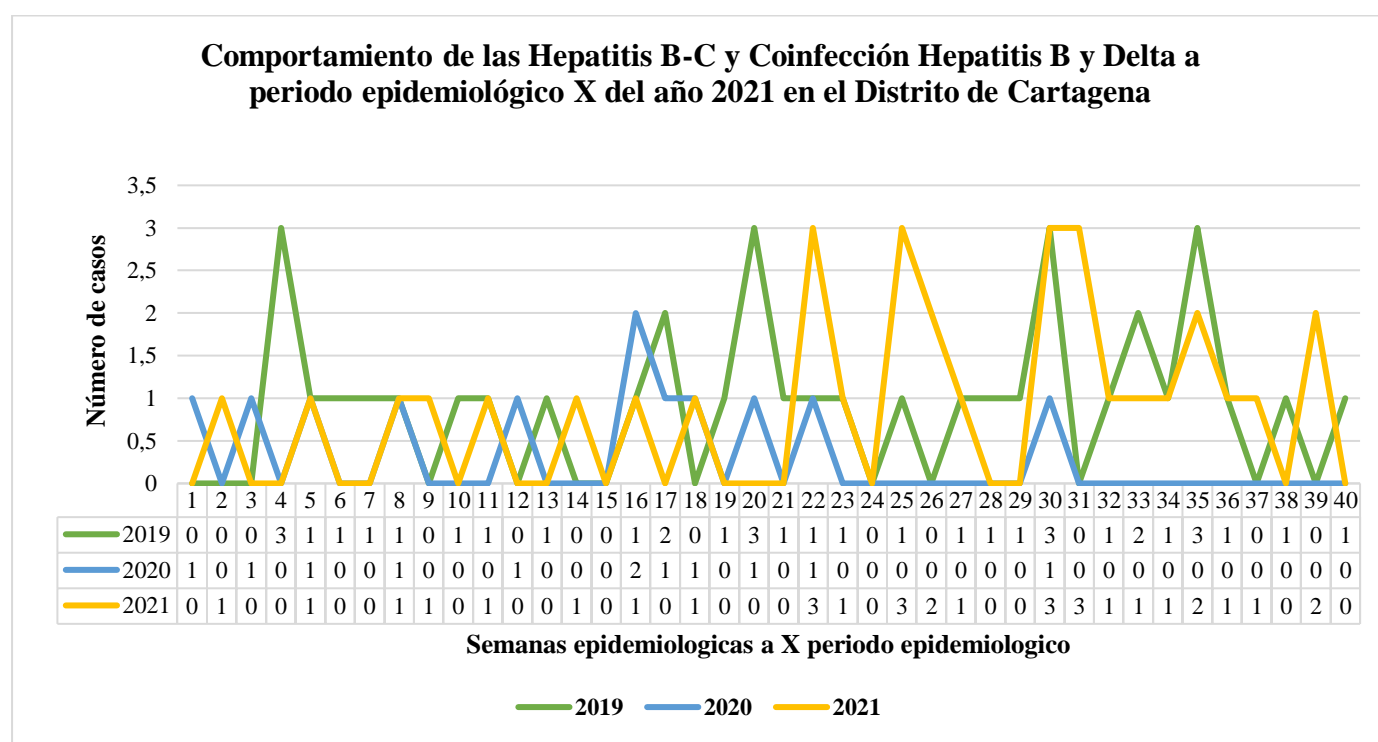




## HEPATITIS B, C Y COINFECCIÓN HEPATITIS B Y DELTA

Teniendo en cuenta la notificación al SIVIGILA del evento 340 hepatitis B-C y Coinfección hepatitis B y Delta, en el Distrito de Cartagena de Indias a periodo epidemiológico X año 2021 se reportaron por parte UPGD 33 casos, en el 2020 se notificaron 12 casos, mientras que en el 2019 se presentaron 37 casos en concordancia con lo anterior se presenta un aumento del 10% con respecto a los casos presentados en 2019 y una disminución mayor del 100% en relación con los casos presentados en 2020, (Figura 3).

**Figura 3. Comportamiento de las Hepatitis B-C y Coinfección Hepatitis B y Delta a periodo epidemiológico X año 2021 en el Distrito de Cartagena.**



Fuente: Sivigila Cartagena 2019, 2020 y 2021

### Distribución casos de hepatitis B-C y Coinfección Hepatitis B - C y Coinfección Hepatitis B, según UPGD que notifica a periodo epidemiológico X año 2021 en el Distrito de Cartagena



En concordancia con la distribución de la notificación de la UPGD a periodo epidemiológico X en el Distrito de Cartagena, se evidencio que la UPGD que le aportarto mayor carga al evento hepatitis B - C y Coinfección Hepatitis B corresponde a Centro medico crecer con 15% (n=5) y Clinica de la Mujer con 12% (n=4), seguido empresa Social del Estado Hospital Universitario 9% (n=3), Clínica Blas de Lezo, ESE Maternidad Rafael Calvo, Hospital, Hospital Arroz Barato, Lyfestyle y la variable sin información con igual proporción 6% (n=2), (Tabla 11).

**Tabla 11. Distribución casos de Hepatitis B-C y Coinfección Hepatitis, Según UPGD a periodo epidemiológico X año 2021 en el Distrito de Cartagena.**

UPGD	NUMERO DE CASOS A PERIODO EPIDEMIOLOGICO X	%
CENTRO DE SALUD CON CAMA BAYUNCA	1	3%
CENTRO DE SALUD LIBANO	1	3%
CENTRO MEDICO CRECER	5	15%
CLINICA BLAS DE LEZO SA	2	6%
CLINICA DE LA MUJER CARTAGENA SAS IPS	4	12%
CLINICA HIGEA IPS SA	1	3%
CLINICA NUESTRA SEDE CARTAGENA	1	3%
EMPRESA SOCIAL DEL ESTADO CLINICA MATERNIDAD RAFAEL CALVO	2	6%
EMPRESA SOCIAL DEL ESTADO HOSPITAL UNIVERSITARIO DEL CARIBE	3	9%
HOSPITAL ARROZ BARATO	2	6%
HOSPITAL NAVAL DE CARTAGENA	1	3%
INTENSIVISTAS MATERNIDAD RAFAEL CALVO C IPS SA	1	3%
LIFESTYLE MEDICINE SAS	2	6%
MEDIHELP SERVICES COLOMBIA	1	3%
NUEVO HOSPITAL BOCAGRANDE	1	3%
SOMEDYT IPS EU SERVICIOS MEDICO DE DIAGNOSTICO Y	1	3%
UAB SANTA LUCIA-SALUD TOTAL EPS-CARTAGENA	1	3%
UNIDAD FUNCIONAL DE ATENCION BLAS DE LEZO	1	3%
SIN INFORMACION	2	6%
<b>TOTAL</b>	<b>33</b>	<b>100%</b>

Fuente: Sivigila Cartagena 2021



## Comportamiento demográfico y social de los casos de hepatitis B-C y Coinfección Hepatitis B y Delta a periodo epidemiológico X año 2021 en el Distrito de Cartagena.

El número de casos del evento Hepatitis B – C y Coinfección Hepatitis B que se presentaron a periodo epidemiológico X del año 2021 pertenecen al régimen subsidiado con proporción del 82% (n=27), de los casos presentados el 67% (n=22) corresponde al sexo femenino y un 33% (n=11) al sexo masculino, con respecto a los grupos de edad de 20 a 24 años representa mayor proporción 30% (n=10), y 30 a 34 con un 24% (n=8) seguido del grupo de edad de 25 a 29 años 15% (n=5) en relación con la pertenencia étnica el 88% (n=29) pertenece a la variable otro y 12% (n=4) afrocolombiano, por área de ocurrencia se reporta 97% (n=32) de casos en la cabecera municipal (Tabla 12).

**Tabla 12. Comportamiento demográfico y Social de los casos de Hepatitis B-C y Coinfección Hepatitis B a periodo epidemiológico X año 2021 en el Distrito de Cartagena.**

VARIABLE	CATEGORIA	NUMERO DE CASOS A PERIODO EPIDEMIOLOGICO X	%
SEXO	Femenino	22	67%
	Masculino	11	33%
EDAD	10 a 14 años	1	3%
	15 a 19 años	2	6%
	20 a 24 años	10	30%
	25 a 29 años	5	15%
	30 a 34 años	8	24%
	35 a 39 años	1	3%
	40 a 44 años	0	0%
	45 a 49 años	3	9%
	50 a 54 años	0	0%
	54 y mas	3	9%
TIPO DE REGIMEN	Contributivo	1	3%
	No Asegurado	3	9%
	Excepción	1	3%
	Indeterminado/Inderminado	1	3%
	Especial	0	0%
	Subsidiado	27	82%
PERTENENCIA ETNICA	Indígena	0	0%
	Rom	0	0%
	Gitano	0	0%
	Raizal	0	0%
	Negro, Mulato o afrocolombiano	4	12%
	Otro	29	88%

En cumplimiento de la Ley 1712 de 2014, la recepción de documentos internos se hará a través del SIGOB; no requiere ser recibido en físico. La impresión de documentos deberá hacerse solo cuando sea indispensable.



AREA	Cabecera Municipal	32	97%
	Rural Disperso	1	3%
	Centro poblado	0	0%

Fuente: Sivigila Cartagena 2021

### Distribución de casos de hepatitis B-C y Coinfección Hepatitis B según afiliación EAPB a periodo epidemiológico X año 2021 en el Distrito de Cartagena.

Teniendo en cuenta el número de casos presentados de hepatitis B-C por afiliación a EAPB a periodo epidemiológico X año 2021 en el Distrito de Cartagena la EAPB Mutual Ser régimen subsidiado representa el 45% (n=15), seguido de la EAPB Coosalud régimen subsidiado con 27% (n=9) y la variable sin reporte de afiliación 9% (n=3), (Tabla 13).

**Tabla 13. Distribución de casos de Hepatitis B-C y Coinfección Hepatitis B según Afiliación EAPB a periodo epidemiológico X año 2021 en el Distrito de Cartagena.**

EAPB	NUMERO DE CASOS A PERIODO EPIDEMIOLOGICO X	%
CAJA DE COMPENSACIÓN FAMILIAR CAJACOPI ATLÁNTICO	2	6%
COOSALUD EPS S.A. -CM	1	3%
COOSALUD ESS EPS-S	9	27%
FUERZAS MILITARES	2	6%
MUTUAL SER E.S.S.	15	45%
SIN REPORTE DE INFORMACION	3	9%
NUEVA EMPRESA PROMOTORA DE SALUD S.A. NUEVA EPS S.A. - SUBSIDIADO	1	3%
<b>TOTAL</b>	<b>33</b>	<b>100%</b>

Fuente: Sivigila Cartagena 2021

### Distribución casos de Hepatitis B-C y Coinfección Hepatitis B por localidad en a periodo epidemiológico X año 2021 en el Distrito de Cartagena.

Teniendo en cuenta los casos notificados por Hepatitis B-C a periodo epidemiológico X del año 2021 por localidad en el Distrito de Cartagena, se evidencio que en la de la localidad de la Virgen y turística se reportó un 45% (n=15), seguido de la Localidad Industrial y de la Bahía 30% (n=10) y en tercera posición la Histórica y del Caribe con 21% (n=7), un 3% (n=1) de los casos notificados no presenta información de la localidad. (tabla 14).



**Tabla 14. Distribución de casos de Hepatitis B-C por Localidad a periodo epidemiológico X año 2021 en el Distrito de Cartagena.**

LOCALIDAD DEL DISTRITO DE CARTAGENA	NUMERO DE CASOS A PERIODO EPIDEMIOLOGICO X	%
DE LA VIRGEN Y TURISTICA	15	45%
HISTORICA Y DEL CARIBE	7	21%
INDUSTRIAL Y DE LA BAHIA	10	30%
SIN INFORMACION	1	3%
<b>TOTAL</b>	<b>33</b>	<b>100%</b>

Fuente: Sivigila Cartagena 2021

En concordancia con lo anterior y teniendo en cuenta los casos de Hepatitis B-C y Coinfección Hepatitis B en el Distrito de Cartagena de acuerdo con la distribución de barrios en las diferentes localidades a periodo epidemiológico X año 2021 se evidencio en la Localidad de la Virgen y Turística una mayor proporción en los barrios Olaya Herrera y la Esperanza con 20% (n=3) en la Localidad Industrial y de la Bahía 20% (n=2) en los barrios Arroz Barato y el Carmelo y finalmente la Localidad Histórica y del Caribe Norte el barrio Torices 29% (n=2), (Tabla 15).

**Tabla 15. Distribución de casos de Hepatitis B-C por Localidad a periodo epidemiológico X año 2021 en el Distrito de Cartagena.**

LOCALIDAD DEL DISTRITO DE CARTAGENA	BARRIO	NUMERO DE CASOS A PERIODO EPIDEMIOLOGICO X	%
DE LA VIRGEN Y TURISTICA	BAYUNCA	1	7%
	BAZURTO	1	7%
	BOSTON	2	13%
	CHIQUINQUIRA	1	7%
	CIUDAD BICENTENARIO	1	7%
	FREDONIA	1	7%
	LA ESPERANZA	3	20%
	OLAYA HERRERA	3	20%
	POZON	2	13%
<b>TOTAL, DE LA VIRGEN Y TURISTICA</b>		<b>15</b>	<b>100%</b>
HISTORICA Y DEL CARIBE NORTE	AMBERES	1	14%
	EL BOSQUE	1	14%
	MIRADOR	1	14%
	NUEVO BOSQUE	1	14%
	SAN FRANCISCO	1	14%

En cumplimiento de la Ley 1712 de 2014, en el uso de los recursos de la Administración pública, la recepción de documentos internos se hará a través del SIGOB; no requiere ser recibido en físico. La impresión de documentos deberá hacerse solo cuando sea indispensable.



	TORICES	2	29%
<b>TOTAL, HISTORICA Y DEL CARIBE NORTE</b>		7	100%
INDUSTRIAL Y DE LA BAHIA	ARROZ BARATO	2	20%
	EL CARMELO	2	20%
	LA VICTORIA	1	10%
	NELSON MANDELA	1	10%
	PETARES	1	10%
	SAN FERNANDO	1	10%
	SAN PEDRO	1	10%
	VILLA HERMOSA	1	10%
<b>TOTAL, INDUSTRIAL Y DE LA BAHIA</b>		10	100%

Fuente: Sivigila Cartagena 2021

## INDICADORES HEPATITIS B, C Y COINFECCION/SUPERINFECCION HEPATITIS B- DELTA

- **Proporción de incidencia de casos notificados de hepatitis B**

Por cada 100.000 habitantes se notificaron al Sivigila a periodo epidemiológico X año 2021 en el Distrito de Cartagena 2,7 casos de hepatitis B.

- **Porcentaje de casos de Hepatitis B que son clasificados**

El 34,4% de los casos notificados como hepatitis B a periodo epidemiológico X del año 2021 en el Distrito de Cartagena se clasificaron como hepatitis B aguda o crónica.

- **Porcentaje de casos de Hepatitis C confirmados**

El 100% de los casos notificados como hepatitis C a periodo epidemiológico X del año 2021 en el Distrito de Cartagena fueron confirmados.