

**BOLETÍN EPIDEMIOLOGICO DEL DENGUE EN EL DISTRITO DE CARTAGENA, HASTA
SEMANA EPIDEMIOLÓGICA 16 DE 2023****Materiales y métodos**

Se realizó un estudio descriptivo retrospectivo de las variables de las fichas de notificación de datos básicos y complementarios del evento dengue, hasta semana epidemiológica 16 del año 2023. Se utilizó la información de población disponible en el Departamento Administrativo Nacional de Estadísticas (DANE), y el Instituto Nacional de Salud; se aplicó la población específica en riesgo de la cabecera (área urbana) y la población por barrios suministrada por el área de planeación. Se utilizó como fuente de información los registros notificados bajo el código f210, f220 y f580. Para el cálculo de indicadores se utilizaron medidas de frecuencias absolutas y relativas. Se realiza análisis epidemiológico de casos acumulados por barrios de residencia, e IPS. El cálculo de letalidad se realiza basados en las muertes confirmadas por laboratorio, sobre el total de casos de dengue grave.

Comportamiento de la notificación

Se realizó una depuración de la base de datos de dengue hasta la semana epidemiológica 16 de 2023, excluyéndose los datos repetidos y descartados (ajuste 6 y D), quedando un total de 1264 casos notificados al Sistema de Vigilancia en Salud Pública (Sivigila). Del total de casos, 910 (72,0%) se clasificaron como dengue sin signos de alarma, 336 (26,6%) como dengue con signos de alarma y 18 casos (1,4%) como dengue grave. Para la presente semana epidemiológica se notificaron 57 casos de dengue, 1 caso de dengue grave y 0 casos fatales.

Respecto a la clasificación final de los casos, 575 (45,5%) se confirmaron por criterios de laboratorio, 9 casos (0,7%) se confirmaron por nexo epidemiológico y 680 casos que representan el 53,8% permanecen probables en el SIVIGILA (tabla 1).

Tabla 1. Clasificación final de casos de dengue, Cartagena, hasta semana epidemiológica 16 de 2023.

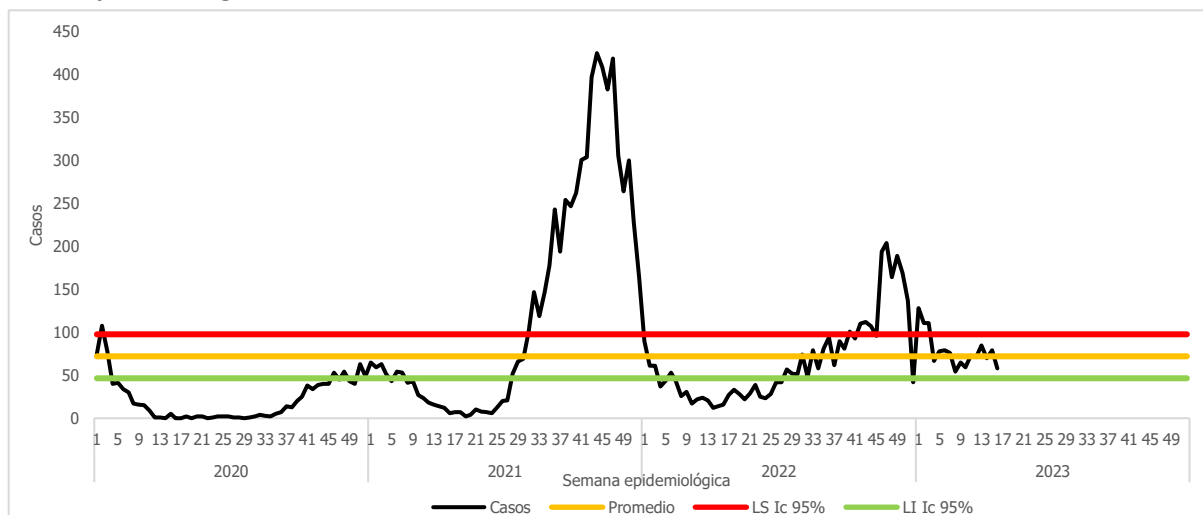
<i>Tipo caso</i>	<i>Sin signos de alarma</i>		<i>Con signos de alarma</i>		<i>Dengue grave</i>		<i>Total general</i>	
	<i>n</i>	<i>%</i>	<i>n</i>	<i>%</i>	<i>n</i>	<i>%</i>	<i>n</i>	<i>%</i>
<i>Clasificación final</i>								
<i>Probable</i>	570	62,6	108	32,1	2	11,1	680	53,8
<i>Confirmado por nexo</i>	8	0,9	1	0,3	0	0,0	9	0,7
<i>confirmado por laboratorio</i>	332	36,5	227	67,6	16	88,9	575	45,5
<i>Total general</i>	910	100,0	336	100,0	18	100,0	1264	100,0

Fuente: SIVIGILA a SE 16 de 2023.



A semana epidemiológica 16 de 2023, el dengue registra un incremento significativo en el número de casos del 118,4% con respecto al mismo periodo del año previo, al pasar de 541 en el 2022 a 1246 casos en 2023. De igual forma, ha superado a lo observado en el año epidémico 2021, representado en una variación porcentual del 118,6%. En relación con el comportamiento de la notificación de dengue grave, se observa un ligero incremento de casos del 12,5% en comparación con el año anterior; no obstante, al compararlo con el año 2021, no se observa diferencia estadísticamente significativa. Al analizar la tendencia del evento en el año actual, se indica un leve incremento en el número de casos en esta última semana comparado con el promedio de las tres semanas anteriores (figura 1).

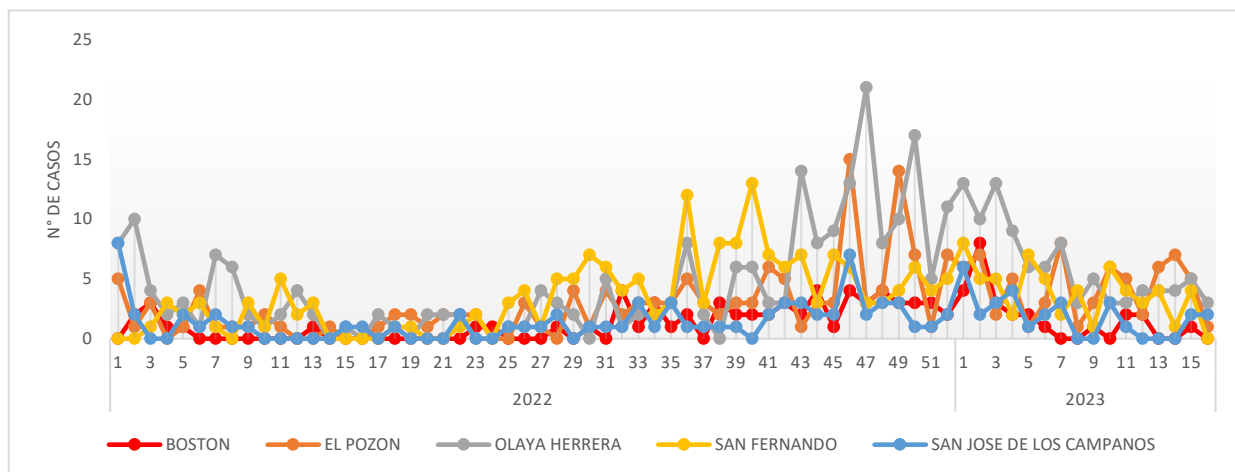
Figura 1. Comportamiento de la notificación de dengue, Cartagena, años 2020, 2021, 2022, hasta semana epidemiológica 16 de 2023.



Fuente: SIVIGILA 2020, 2021, 2022-SE 16 de 2023.

A semana 16 de 2023, el número de casos notificados en la totalidad de los barrios priorizados, supera significativamente al observado en el mismo periodo del año inmediatamente anterior, principalmente en los barrios, Boston, El Pozón y San Fernando, con una variación porcentual del 225%, 224% y 154,2% respectivamente. En las últimas semanas, El Pozón y Olaya Herrera registran el mayor número de casos (figura 2).

Figura 2. Comportamiento del dengue en barrios priorizados, Cartagena, hasta semana epidemiológica 16 de 2022- 2023.



Fuente: SIVIGILA a SE 16 de 2022- 2023.

En relación con la distribución de la enfermedad según sexo, se observa para dengue mayor predominio del masculino con el 50,6%; mientras que para dengue grave el femenino tuvo mayor afectación con un 66,7%. Respecto al área de procedencia, el 99% y 100% de casos de dengue y dengue grave provenían de la cabecera municipal, la población del centro poblado representa el 1,0% de los casos de dengue. En cuanto al tipo de afiliación de la población afectada, el régimen subsidiado aportó la mayor frecuencia de casos para dengue; mientras que, para dengue grave, fue el régimen contributivo con el 55,6%.

La edad promedio de los casos fue de 15,6 años, edad mínima de 1 mes y máxima de 86 años. Según grupo de edad, se mantiene una mayor frecuencia en los menores de 15 años aportando el 62,3% (776) del total de casos; mientras que para la forma grave hubo mayor afectación en el grupo etario de 10 a 24 (83,3%), concentrándose en la población de 15 a 19 años. En cuanto a la pertenencia étnica, para los casos de dengue y dengue grave, los otros grupos étnicos representan un 82,5% y 100% de los casos correspondientemente (tabla 2).

Tabla 2. Características sociodemográficas de los casos de Dengue y Dengue grave, Cartagena, hasta semana epidemiológica 16 de 2023.

<i>Características sociodemográficas</i>		<i>Dengue</i>	<i>(%)</i>	<i>Dengue grave</i>	<i>%</i>
Sexo	Femenino	615	49,4	12	66,7
	Masculino	631	50,6	6	33,3
Área de Procedencia	Cabecera municipal	1233	99,0	18	100,0
	Centro Poblado	12	1,0	0	0,0
	Rural Disperso	1	0,1	0	0,0
Tipo de Seguridad Social	Contributivo	465	37,3	10	55,6
	Subsidiado	694	55,7	4	22,2
	Excepción	53	4,3	3	16,7
	Especial	0	0,0	0	0,0
	Indeterminado	11	0,9	0	0,0
Pertenencia étnica	No afiliados	23	1,8	1	5,6
	Indígena	2	0,2	0	0,0
	Rom, Gitano	1	0,1	0	0,0
	Raizal	2	0,2	0	0,0
	Palenquero	2	0,2	0	0,0
	Negro, mulato, afro	211	16,9	0	0,0
	Otro	1028	82,5	18	100,0
Grupo de edad	0 a 4 años	255	20,5	0	0,0
	5 a 9 años	299	24,0	0	0,0
	10 a 14 años	222	17,8	4	22,2



Características sociodemográficas	Dengue	(%)	Dengue grave	%
15 a 19 años	143	11,5	8	44,4
20 a 24 años	90	7,2	3	16,7
25 a 29 años	48	3,9	1	5,6
30 a 34 años	48	3,9	0	0,0
35 a 39 años	36	2,9	0	0,0
40 a 44 años	26	2,1	0	0,0
45 a 49 años	21	1,7	0	0,0
50 a 54 años	20	1,6	0	0,0
55 a 59 años	12	1,0	1	5,6
60 a 64 años	10	0,8	1	5,6
65 a 69 años	9	0,7	0	0,0
70 a 74 años	2	0,2	0	0,0
75 a 79 años	2	0,2	0	0,0
80 y más	3	0,2	0	0,0

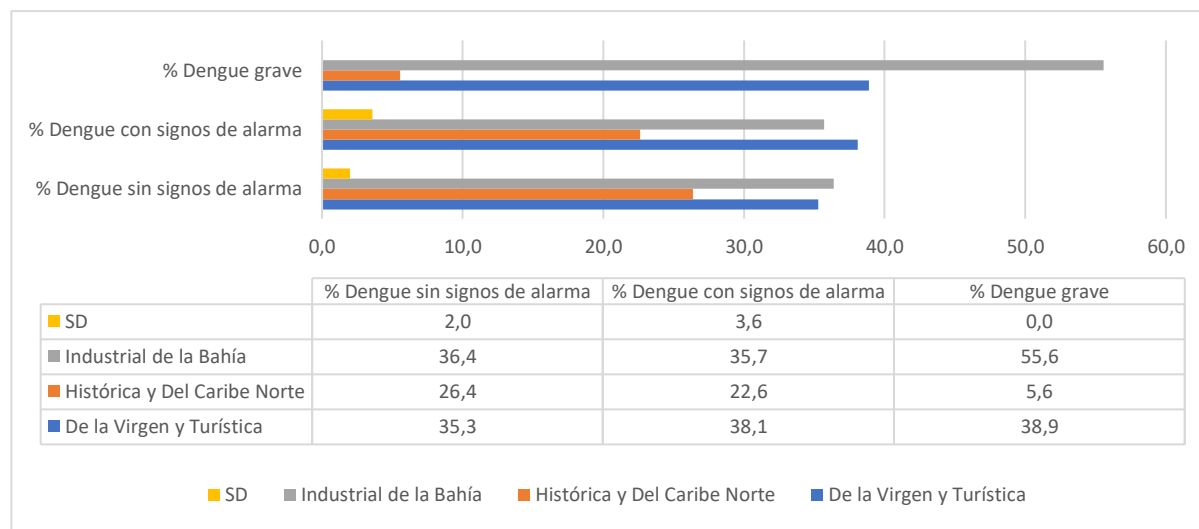
Fuente: SIVIGILA a SE 16 de 2023.

Comportamiento según Localidad

De acuerdo con la distribución de los casos acumulados de dengue por localidad, se denota que, la mayor carga en la morbi-mortalidad se concentra en las localidades Industrial de la Bahía y De la Virgen y Turística con el 36,5% (461) y 36,1% (456) respectivamente.

Según la clasificación clínica, para dengue sin signos de alarma, los casos se concentraron en la localidad Industrial de la Bahía con el 36,4% (331), seguido la localidad De la Virgen y Turística con el 35,3% (321) y localidad Histórica y del Caribe Norte con el 26,4% (240). Para el dengue con signos de alarma, la localidad De la Virgen y Turística aportó el 38,1% (128), seguido localidad Industrial De la Bahía con 35,7% (120) y localidad Histórica y del Caribe Norte con 22,6% (76). Para la forma grave de la enfermedad, la localidad Industrial de la Bahía, registró el 55,6% (10) de los casos, De la Virgen y Turística con el 38,9% (7) e Histórica y del Caribe con el 5,6% (1) (figura 3).

Figura 3. Casos notificados de dengue por localidad de residencia y clasificación, Cartagena, hasta semana epidemiológica 16 de 2023.



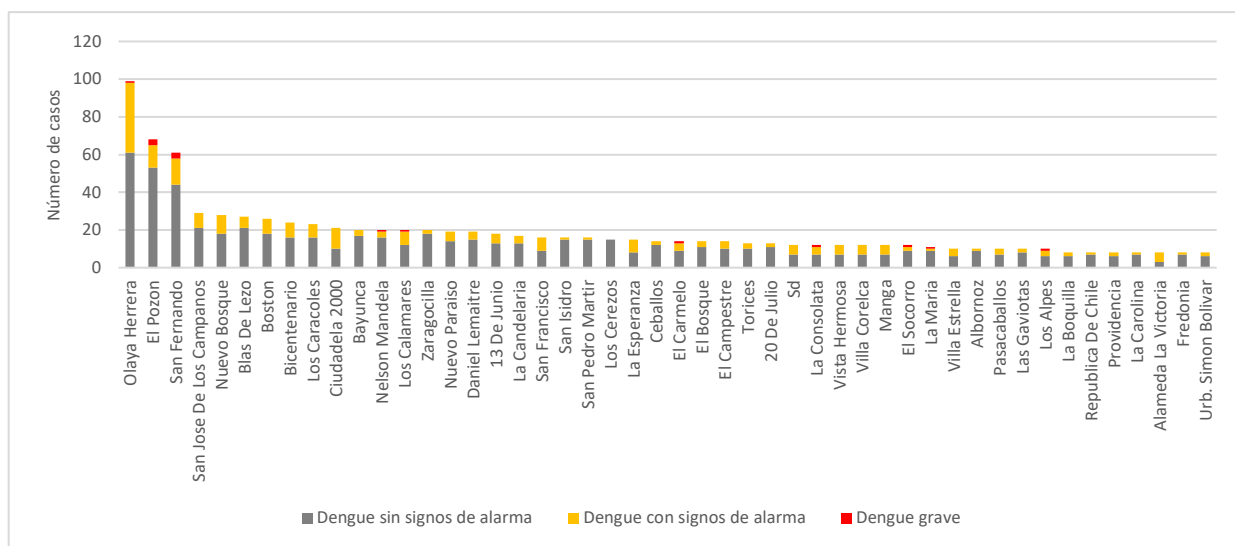
Fuente: SIVIGILA a SE 16 de 2023.

En cumplimiento con la Directiva Presidencial 04 de 2012 que trata sobre la Eficiencia Administrativa y Lineamientos de la Política de Cero Papel en la Administración pública, la recepción de documentos internos se hará a través del SIGOB; no requiere ser recibido en físico. La impresión de documentos deberá hacerse solo cuando sea indispensable.

El 44,2% de la carga de la morbilidad por dengue en Cartagena la concentran los barrios: Olaya Herrera 7,8% (99), El Pozón 5,4% (68), San Fernando 4,8% (61), San José de los Campanos 2,3% (29), Nuevo Bosque 2,2% (28), Blas de Lezo 2,1% (27), Boston 2,1% (26), Bicentenario 1,9% (24), Los Caracoles 1,8% (23), Ciudadela 2000 1,7% (21), Bayunca 1,6% (20), Nelson Mandela 1,6% (20), Los Calamares 1,6% (20), Zaragocilla 1,6% (20), Nuevo Paraíso 1,5% (19), Daniel Lemaitre 1,5% (19), 13 de Junio 1,4% (18), y La candelaria 1,3% (17).

Se graficaron los barrios hasta con 8 casos notificados al Sistema de Vigilancia en Salud Pública- SIVIGILA (figura 4).

Figura 4. Comportamiento del Dengue según barrio de residencia y clasificación, Cartagena, hasta semana epidemiológica 16 de 2023.



Fuente: SIVIGILA a SE 16 de 2023.

A continuación, se relacionan los barrios hasta con 4 casos notificados al SIVIGILA. Los barrios con un porcentaje superior al 50% de dengue con signos de alarma y dengue grave son: Ciudadela 2000, Alameda La Victoria, Republica Del Líbano, Villas De Aranjuez, Flor Del Campo, y Getsemaní (tabla 3).

Tabla 3. Porcentaje de casos notificados de dengue por barrio de procedencia y clasificación clínica, Cartagena, hasta semana epidemiológica 16 de 2023.

Barrios	Dengue sin signos de alarma		Dengue con signos de alarma		Dengue grave		Total general		Porcentaje DCSA+DG
	n	%	n	%	n	%	n	%	
Olaya Herrera	61	6,7	37	11,0	1	5,6	99	7,8	38,4
El Pozón	53	5,8	12	3,6	3	16,7	68	5,4	22,1
San Fernando	44	4,8	14	4,2	3	16,7	61	4,8	27,9
San José De Los Campanos	21	2,3	8	2,4	0	0,0	29	2,3	27,6
Nuevo Bosque	18	2,0	10	3,0	0	0,0	28	2,2	35,7
Blas De Lezo	21	2,3	6	1,8	0	0,0	27	2,1	22,2
Boston	18	2,0	8	2,4	0	0,0	26	2,1	30,8
Bicentenario	16	1,8	8	2,4	0	0,0	24	1,9	33,3
Los Caracoles	16	1,8	7	2,1	0	0,0	23	1,8	30,4
Ciudadela 2000	10	1,1	11	3,3	0	0,0	21	1,7	52,4
Bayunca	17	1,9	3	0,9	0	0,0	20	1,6	15,0
Nelson Mandela	16	1,8	3	0,9	1	5,6	20	1,6	20,0
Los Calamares	12	1,3	7	2,1	1	5,6	20	1,6	40,0
Zaragocilla	18	2,0	2	0,6	0	0,0	20	1,6	10,0
Nuevo Paraíso	14	1,5	5	1,5	0	0,0	19	1,5	26,3
Daniel Lemaitre	15	1,6	4	1,2	0	0,0	19	1,5	21,1
13 De Junio	13	1,4	5	1,5	0	0,0	18	1,4	27,8

Barrios	Dengue sin signos de alarma		Dengue con signos de alarma		Dengue grave		Total general		Porcentaje DCSA+DG
	n	%	n	%	n	%	n	%	
La Candelaria	13	1,4	4	1,2	0	0,0	17	1,3	23,5
San Francisco	9	1,0	7	2,1	0	0,0	16	1,3	43,8
San Isidro	15	1,6	1	0,3	0	0,0	16	1,3	6,3
San Pedro Mártir	15	1,6	1	0,3	0	0,0	16	1,3	6,3
Los Cerezos	15	1,6	0	0,0	0	0,0	15	1,2	0,0
La Esperanza	8	0,9	7	2,1	0	0,0	15	1,2	46,7
Ceballos	12	1,3	2	0,6	0	0,0	14	1,1	14,3
El Carmelo	9	1,0	4	1,2	1	5,6	14	1,1	35,7
El Bosque	11	1,2	3	0,9	0	0,0	14	1,1	21,4
El Campestre	10	1,1	4	1,2	0	0,0	14	1,1	28,6
Torices	10	1,1	3	0,9	0	0,0	13	1,0	23,1
20 De Julio	11	1,2	2	0,6	0	0,0	13	1,0	15,4
La Consolata	7	0,8	4	1,2	1	5,6	12	0,9	41,7
Vista Hermosa	7	0,8	5	1,5	0	0,0	12	0,9	41,7
Villa Corelca	7	0,8	5	1,5	0	0,0	12	0,9	41,7
Manga	7	0,8	5	1,5	0	0,0	12	0,9	41,7
El Socorro	9	1,0	2	0,6	1	5,6	12	0,9	25,0
La María	9	1,0	1	0,3	1	5,6	11	0,9	18,2
Villa Estrella	6	0,7	4	1,2	0	0,0	10	0,8	40,0
Albornoz	9	1,0	1	0,3	0	0,0	10	0,8	10,0
Pasacaballos	7	0,8	3	0,9	0	0,0	10	0,8	30,0
Las Gaviotas	8	0,9	2	0,6	0	0,0	10	0,8	20,0
Los Alpes	6	0,7	3	0,9	1	5,6	10	0,8	40,0
La Boquilla	6	0,7	2	0,6	0	0,0	8	0,6	25,0
República De Chile	7	0,8	1	0,3	0	0,0	8	0,6	12,5
Providencia	6	0,7	2	0,6	0	0,0	8	0,6	25,0
La Carolina	7	0,8	1	0,3	0	0,0	8	0,6	12,5
Alameda La Victoria	3	0,3	5	1,5	0	0,0	8	0,6	62,5
Fredonia	7	0,8	1	0,3	0	0,0	8	0,6	12,5
Urb. Simón Bolívar	6	0,7	2	0,6	0	0,0	8	0,6	25,0
Paseo Bolívar	4	0,4	3	0,9	0	0,0	7	0,6	42,9
El Milagro	6	0,7	1	0,3	0	0,0	7	0,6	14,3
Republica Del Líbano	3	0,3	4	1,2	0	0,0	7	0,6	57,1
Junín	7	0,8	0	0,0	0	0,0	7	0,6	0,0
Barrio Chino	6	0,7	1	0,3	0	0,0	7	0,6	14,3
La Central	4	0,4	2	0,6	0	0,0	6	0,5	33,3
Henequen	3	0,3	2	0,6	1	5,6	6	0,5	50,0
La Campiña	5	0,5	1	0,3	0	0,0	6	0,5	16,7
Nueva Granada	4	0,4	2	0,6	0	0,0	6	0,5	33,3
Buenos Aires	5	0,5	1	0,3	0	0,0	6	0,5	16,7
Bruselas	5	0,5	1	0,3	0	0,0	6	0,5	16,7
Ternerá	5	0,5	1	0,3	0	0,0	6	0,5	16,7
Las Palmeras	4	0,4	1	0,3	0	0,0	5	0,4	20,0
Puntacanao	3	0,3	2	0,6	0	0,0	5	0,4	40,0
Villas De Aranjuez	2	0,2	3	0,9	0	0,0	5	0,4	60,0
Flor Del Campo	2	0,2	3	0,9	0	0,0	5	0,4	60,0
Getsemaní	2	0,2	3	0,9	0	0,0	5	0,4	60,0
Chiquinquirá	5	0,5	0	0,0	0	0,0	5	0,4	0,0
Bocagrande	4	0,4	1	0,3	0	0,0	5	0,4	20,0
Colombiaton	4	0,4	1	0,3	0	0,0	5	0,4	20,0
Crespo	5	0,5	0	0,0	0	0,0	5	0,4	0,0
Escallonvilla	4	0,4	1	0,3	0	0,0	5	0,4	20,0
El Prado	4	0,4	0	0,0	0	0,0	4	0,3	0,0
Almirante Colón	3	0,3	1	0,3	0	0,0	4	0,3	25,0
La Victoria	2	0,2	2	0,6	0	0,0	4	0,3	50,0
Pie De La Popa	3	0,3	1	0,3	0	0,0	4	0,3	25,0
San Pedro	2	0,2	2	0,6	0	0,0	4	0,3	50,0
Piedra De Bolívar	2	0,2	2	0,6	0	0,0	4	0,3	50,0
Chapacua	3	0,3	1	0,3	0	0,0	4	0,3	25,0



Barrios	Dengue sin signos de alarma		Dengue con signos de alarma		Dengue grave		Total general		Porcentaje DCSA+DG
	n	%	n	%	n	%	n	%	
Luis Carlos Galán	2	0,2	2	0,6	0	0,0	4	0,3	50,0
Arroz Barato	2	0,2	2	0,6	0	0,0	4	0,3	50,0
República De Venezuela	3	0,3	1	0,3	0	0,0	4	0,3	25,0
Total General	910	100,0	336	100,0	18	100,0	1264	100,0	28,0

Fuente: SIVIGILA a SE 16 de 2023.

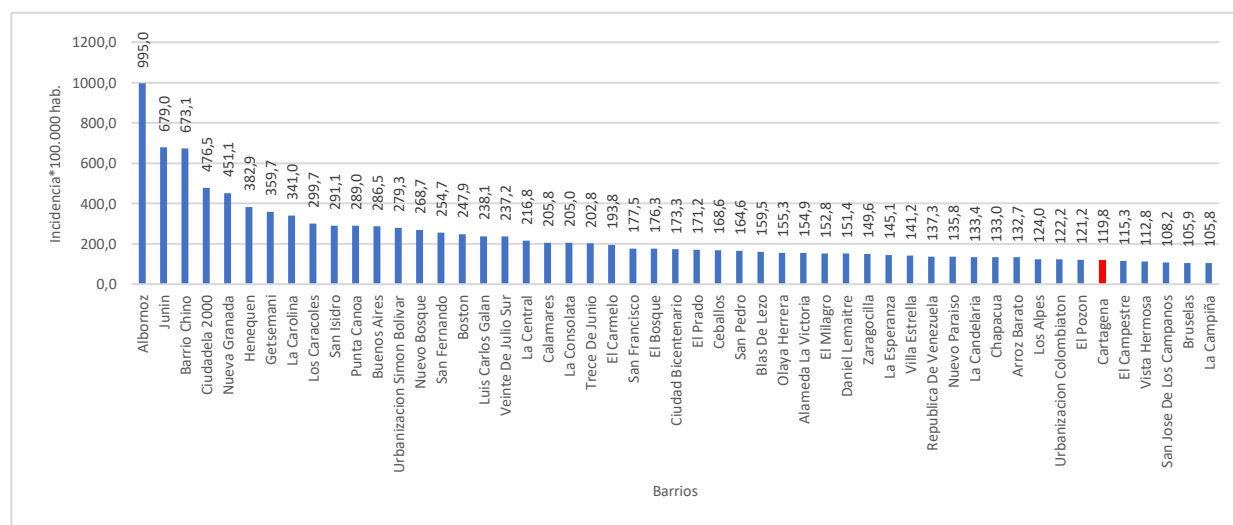
Incidencia de dengue en Cartagena

La incidencia acumulada de dengue en Cartagena se estima en 119,8 casos por cada 100.000 personas en riesgo (área urbana), superando la cifra nacional con 84,8 casos por 100.000 habitantes. Los barrios con incidencias superiores a 200 casos*100.000 habitantes son en su orden: Albornoz, Junín, Barrio Chino, Ciudadela 2000, Nueva Granada, Henequen, Getsemaní, La Carolina, Los Caracoles, San Isidro, Punta Canoa, Buenos Aires, Urbanización Simón Bolívar, Nuevo Bosque, San Fernando, Boston, Luis Carlos Galán, 20 de Julio Sur, La Central, Calamares, La Consolata y Trece de Junio.

Según clasificación de riesgo se determina los barrios con riesgo muy alto de transmisión, aquellos con incidencias que oscilan de 237,2 – 995,0 casos por cada 100.000 habitantes en riesgo, entre los que se mencionan en orden descendente: Albornoz, Junín, Barrio Chino, Ciudadela 2000, Nueva Granada, Henequen, Getsemaní, La Carolina, Los Caracoles, San Isidro, Punta Canoa, Buenos Aires, Urbanización Simón Bolívar, Nuevo Bosque, San Fernando, Boston, Luis Carlos Galán, y 20 de Julio Sur.

En riesgo alto de transmisión se ubican los barrios con incidencias de 137,3 – 208,5 casos por 100.000 La Central, Calamares, La Consolata, Trece de Junio, El Carmelo, San Francisco, El Bosque, Bicentenario, El Prado, Ceballos, San Pedro, Blas de Lezo, Olaya Herrera, Alameda La Victoria, El Milagro, Daniel Lemaitre, Zaragocilla, La Esperanza, Villa Estrella y República de Venezuela (figura 5).

Figura 5. Incidencia de dengue por barrio de procedencia, Cartagena, hasta semana epidemiológica 16 de 2023.



Fuente: SIVIGILA a SE 16 de 2023.

En cumplimiento con la Directiva Presidencial 04 de 2012 que trata sobre la Eficiencia Administrativa y Lineamientos de la Política de Cero Papel en la Administración pública, la recepción de documentos internos se hará a través del SIGOB; no requiere ser recibido en físico. La impresión de documentos deberá hacerse solo cuando sea indispensable.

A continuación, se relaciona el comportamiento inusual del dengue en los barrios hasta con 3 casos reportados durante las 4 últimas semanas (SE 13-16) de 2023, comparado con el comportamiento histórico (2016 – 2022). Se evidencia el total de los barrios a excepción de Nelson Mandela con incremento significativo en el número de casos en las últimas semanas (tabla 4).

Tabla 4. Comportamientos inusuales de dengue, por barrio de procedencia, Cartagena, entre las semanas epidemiológicas 13-16 de 2016 – 2023.

<i>Barrio de procedencia</i>	<i>Observado</i>	<i>Esperado</i>	<i>Situación</i>
	2023	Promedio (2016- 2022)	
<i>El Pozón</i>	19	3	Incremento Significativo
<i>Olaya Herrera</i>	16	3	Incremento Significativo
<i>Bayunca</i>	10	1	Incremento Significativo
<i>San Fernando</i>	9	2	Incremento Significativo
<i>Zaragocilla</i>	7	1	Incremento Significativo
<i>La María</i>	7	1	Incremento Significativo
<i>13 De Junio</i>	6	1	Incremento Significativo
<i>La Esperanza</i>	5	1	Incremento Significativo
<i>San Isidro</i>	5	1	Incremento Significativo
<i>San Pedro Mártir</i>	5	1	Incremento Significativo
<i>20 De Julio</i>	5	1	Incremento Significativo
<i>El Bosque</i>	5	1	Incremento Significativo
<i>San José De Los Campanos</i>	4	1	Incremento Significativo
<i>San Francisco</i>	4	1	Incremento Significativo
<i>Nuevo Bosque</i>	4	1	Incremento Significativo
<i>Daniel Lemaitre</i>	4	1	Incremento Significativo
<i>Pasacaballos</i>	4	1	Incremento Significativo
<i>Manga</i>	4	1	Incremento Significativo
<i>Alameda La Victoria</i>	4	1	Incremento Significativo
<i>Blas De Lezo</i>	4	1	Incremento Significativo
<i>Calamares</i>	4	1	Incremento Significativo
<i>Ciudad Bicentenario</i>	4	1	Incremento Significativo
<i>Nelson Mandela</i>	3	1	Sin Cambio Significativo
<i>La Candelaria</i>	3	0	Incremento Significativo
<i>Puntacanao</i>	3	0	Incremento Significativo
<i>Los Caracoles</i>	3	1	Incremento Significativo
<i>República De Chile</i>	3	1	Incremento Significativo
<i>Bruselas</i>	3	1	Incremento Significativo
<i>La Carolina</i>	3	1	Incremento Significativo
<i>Campestre</i>	3	1	Incremento Significativo
<i>Vista Hermosa</i>	3	1	Incremento Significativo
<i>Albornoz</i>	3	1	Incremento Significativo
<i>República De Venezuela</i>	3	1	Incremento Significativo
<i>Nueva Granada</i>	3	0	Incremento Significativo
<i>Tenera</i>	3	1	Incremento Significativo
<i>Nuevo Paraíso</i>	3	1	Incremento Significativo
<i>Escallonvilla</i>	3	1	Incremento Significativo
<i>Villas De Aranjuez</i>	3	1	Incremento Significativo

Fuente: SIVIGILA SE 13 - 16 de 2023.

Casos Dengue según EAPB

Las Entidades Administradoras de Planes de Beneficios de Salud (EAPB), Salud Total, Coosalud, Mutual Ser, Sanitas, Nueva EPS, Sura y Cajacopi Atlántico concentran el 90,1% (1139) del total de casos de dengue a nivel distrital (tabla 5).

Tabla 5. Distribución casos de Dengue según EAPB, Cartagena, hasta semana epidemiológica 16 de 2023.

<i>EAPB</i>	<i>Dengue sin signos de alarma</i>	<i>Dengue con signos de alarma</i>	<i>Dengue grave</i>	<i>n</i>	<i>%</i>
<i>Salud Total EPS</i>	244	74	3	321	25,4
<i>Coosalud EPS</i>	193	86	1	280	22,2
<i>Mutual Ser EPS</i>	178	54	4	236	18,7
<i>Sanitas EPS</i>	69	20	1	90	7,1
<i>Nueva EPS</i>	52	19	4	75	5,9
<i>Sura EPS</i>	49	24	1	74	5,9
<i>Cajacopi Atlántico</i>	43	20	0	63	5,0
<i>Fuerzas Militares</i>	23	9	0	32	2,5
<i>No afiliado</i>	15	8	1	24	1,9
<i>Policía Nacional</i>	8	5	1	14	1,1
<i>Indeterminado</i>	7	4	0	11	0,9
<i>Magisterio</i>	3	4	2	9	0,7
<i>Emdisalud</i>	6	1	0	7	0,6
<i>Colsanitas</i>	5	1	0	6	0,5
<i>Famisanar</i>	2	3	0	5	0,4
<i>Comfasucre</i>	3	2	0	5	0,4
<i>Compensar EPS</i>	3	1	0	4	0,3
<i>Savia Salud</i>	2	0	0	2	0,2
<i>EPS Salud Mia</i>	1	0	0	1	0,1
<i>Ecopetrol</i>	1	0	0	1	0,1
<i>Sus salud Prepagada</i>	1	0	0	1	0,1
<i>Fondo Pasivo Social de Ferrocarriles</i>	0	1	0	1	0,1
<i>Aliansalud</i>	1	0	0	1	0,1
<i>Emssanar</i>	1	0	0	1	0,1
Total general	910	336	18	1264	100,0

Fuente: SIVIGILA a SE 16 de 2023.

Comportamiento del dengue según UPGD

Alrededor del 78% de los casos de dengue fueron notificados por las IPS: Hospital Infantil Napoleón Franco Pareja (254), Salud Total EPSS Sa Uubc Santa Lucia (212), Centro De Salud Nuevo Bosque (184), Centro Hospitalario Serena Del Mar Sa (49), Clínica Madre Bernarda (48), Gestión Salud Sas San Fernando (44), Centro De Salud Candelaria (43), Clínica Blas De Lezo Sa MU (39), CSCC Olaya Herrera (35), Hospital Naval De Cartagena (30), Hospital Pozón (23) y Clínica General Del Caribe Sa (22) (tabla 6).

Tabla 6. Casos de dengue según UPGD notificadora, Cartagena, hasta semana epidemiológica 16 de 2023.

<i>UPGD</i>	<i>Dengue sin signos de alarma</i>	<i>Dengue con signos de alarma</i>	<i>Dengue grave</i>	<i>n</i>	<i>%</i>
<i>Hospital Infantil Napoleon Franco Pareja</i>	188	63	3	254	20,1
<i>Salud Total Eps S Sa Uubc Santa Lucia</i>	185	27	0	212	16,8
<i>Centro De Salud Nuevo Bosque</i>	164	19	1	184	14,6
<i>Centro Hospitalario Serena Del Mar Sa</i>	39	10	0	49	3,9
<i>Clínica Madre Bernarda</i>	35	12	1	48	3,8
<i>Gestión Salud Sas San Fernando</i>	24	16	4	44	3,5
<i>Centro De Salud Candelaria</i>	36	7	0	43	3,4
<i>Clínica Blas De Lezo Sa MU</i>	20	19	0	39	3,1
<i>CSCC Olaya Herrera</i>	22	13	0	35	2,8
<i>Hospital Naval De Cartagena</i>	23	7	0	30	2,4
<i>Hospital Pozón</i>	21	2	0	23	1,8
<i>Clínica General Del Caribe Sa</i>	9	13	0	22	1,7
<i>Centro Médico Crecer</i>	11	9	0	20	1,6
<i>Fundación UCI Doña Pilar</i>	13	6	1	20	1,6
<i>IPS Salud Del Caribe Sa</i>	15	3	0	18	1,4
<i>Centro De Salud Bicentenario</i>	11	6	0	17	1,3



UPGD	Dengue sin signos de alarma	Dengue con signos de alarma	Dengue grave	n	%
Hospital Universitario Del Caribe	3	12	0	15	1,2
Nuevo Hospital Bocagrande	5	9	0	14	1,1
CSCC Bayunca	11	3	0	14	1,1
Clínica Higea IPS Sa	2	12	0	14	1,1
CSCC La Esperanza	8	4	0	12	0,9
Clínica Cartagena Del Mar Sa Rev.	4	7	0	11	0,9
Estrios Sas	0	11	0	11	0,9
Clínica La Ermita Sede 2	3	7	0	10	0,8
Clínica Blas De Lezo Sa	1	1	7	9	0,7
Clínica San José De Torices	6	3	0	9	0,7
Hospital Arroz Barato	1	7	0	8	0,6
FIRE	1	6	0	7	0,6
Centro Médico Providencia Sa	6	1	0	7	0,6
Medihelp Services Colombia	3	3	0	6	0,5
Centro De Salud Las Reinas	5	0	0	5	0,4
IPS Delta Cartagena Sas	3	2	0	5	0,4
Centro Médico Pie De La Popa	5	0	0	5	0,4
Clínica Maternidad Rafael Calvo	4	1	0	5	0,4
Pasteur Laboratorios Clínicos	2	1	0	3	0,2
Gestión Salud Sas Amberes	0	2	0	2	0,2
Clínica Nuestra Sede Cartagena	0	2	0	2	0,2
Centros Médicos Colsanitas Premium	2	0	0	2	0,2
Fundación Social Para Promoción De Vida	2	0	0	2	0,2
Alicia Beatriz Gaviria Diaz	2	0	0	2	0,2
Clínica De La Mujer Cartagena	1	1	0	2	0,2
Emermédica Servicios De Ambulancia	2	0	0	2	0,2
Copresal	0	1	0	1	0,1
Caminos IPS Sas	1	0	0	1	0,1
ESE HLCI Nelson Mandela	1	0	0	1	0,1
Clínica Neuro Cardio Vascular	0	0	1	1	0,1
IPS Guaranda Sana Limitada	0	1	0	1	0,1
Establecimiento De Sanidad Naval Ensb	0	1	0	1	0,1
Jhadinson Vega Henríquez	1	0	0	1	0,1
CSCC La Esperanza	0	1	0	1	0,1
Virrey Solís IPS I Cartagena De Indias	1	0	0	1	0,1
Cruz Roja Colombiana SCB Usaqué	1	0	0	1	0,1
ESE Vidasinu Hospital La Granja	1	0	0	1	0,1
Dumian Medical Sas	0	1	0	1	0,1
Sumimedical Sas	1	0	0	1	0,1
Ese Hospital Local De Calamar	0	1	0	1	0,1
Unidad Médica Cartagena De Indias	0	1	0	1	0,1
Gina Mercedes Consuegra Del Real	0	1	0	1	0,1
Uab Cartagena De Indias	1	0	0	1	0,1
Centro Médico Colsanitas Premium 108	1	0	0	1	0,1
Unidad Médica y Diagnóstico	1	0	0	1	0,1
CSCC Pasacaballos	0	1	0	1	0,1
Centro Médico y De Atención Prioritaria	1	0	0	1	0,1
Unidad De Urgencias Puente Aranda	1	0	0	1	0,1
Total General	910	336	18	1264	100,0

Fuente: SIVIGILA a SE 16 de 2023.

En cumplimiento con la Directiva Presidencial 04 de 2012 que trata sobre la Eficiencia Administrativa y Lineamientos de la Política de Cero Papel en la Administración pública, la recepción de documentos internos se hará a través del SIGOB; no requiere ser recibido en físico. La impresión de documentos deberá hacerse solo cuando sea indispensable.

El 70,5% (237/336) de los casos de dengue con signos de alarma registrados fueron hospitalizados, representando fallas en el cumplimiento del indicador de hospitalización, en el que se establece que el 100% de los casos con signos de alarma deben ser manejados en un segundo nivel de atención. La IPS de mayor complejidad Gestión Salud San Fernando, no registra hospitalización en el 100% de los casos. Cabe destacar que, el bajo porcentaje de cumplimiento puede deberse a que muchas de las IPS receptoras de los casos remitidos desde la baja complejidad no están realizando el debido reporte en la que se indique la hospitalización (tabla 7).

Tabla 7. Hospitalización de casos notificados de dengue con signos de alarma por UPGD, Cartagena, hasta semana epidemiológica 16 de 2023.

UPGD	Hospitalización	No hospitalización	n	% hospitalización
Hospital Infantil Napoleon Franco Pareja	63	0	63	100,0
Salud Total Eps S Sa Uubc Santa Lucía	0	27	27	0,0
Clínica Blas De Lezo Sa MU	19	0	19	100,0
Centro De Salud Nuevo Bosque	0	19	19	0,0
Gestión Salud Sas San Fernando	15	1	16	93,8
CSCC Olaya Herrera	1	12	13	7,7
Clínica General Del Caribe Sa	13	0	13	100,0
Clínica Madre Bernarda	12	0	12	100,0
Clínica Higea IPS Sa	12	0	12	100,0
Hospital Universitario Del Caribe	12	0	12	100,0
Estrios Sas	11	0	11	100,0
Centro Hospitalario Serena Del Mar Sa	10	0	10	100,0
Nuevo Hospital Bocagrande	9	0	9	100,0
Centro Médico Crecer	9	0	9	100,0
Clínica La Ermita Sede 2	6	1	7	85,7
Hospital Naval De Cartagena	7	0	7	100,0
Centro De Salud Candelaria	0	7	7	0,0
Clínica Cartagena Del Mar Sa Rev.	7	0	7	100,0
Hospital Arroz Barato	1	6	7	14,3
Fundación UCI Doña Pilar	6	0	6	100,0
Centro De Salud Bicentenario	0	6	6	0,0
FIRE	6	0	6	100,0
CSCC La Esperanza	1	3	4	25,0
Clínica San José De Torices	3	0	3	100,0
Medihelp Services Colombia	3	0	3	100,0
IPS Salud Del Caribe Sa	0	3	3	0,0
CSCC Bayunca	2	1	3	66,7
Hospital Pozón	0	2	2	0,0
Clínica Nuestra Sede Cartagena	2	0	2	100,0
Gestión Salud Sas Amberes	2	0	2	100,0
IPS Delta Cartagena Sas	0	2	2	0,0
Clínica De La Mujer Cartagena Sas IPS	1	0	1	100,0
Clínica Maternidad Rafael Calvo	1	0	1	100,0
Pasteur Laboratorios Clínicos	0	1	1	0,0
Unidad Médica Cartagena De Indias	0	1	1	0,0
CSCC Pasacaballos	0	1	1	0,0
Copresal	0	1	1	0,0
Dumian Medical Sas	1	0	1	100,0
Gina Mercedes Consuegra Del Real	0	1	1	0,0
CSCC La Esperanza	0	1	1	0,0
Clínica Blas De Lezo Sa	1	0	1	100,0
IPS Guaranda Sana Limitada	1	0	1	100,0
Establecimiento De Sanidad Naval Ensb	0	1	1	0,0
Centro Médico Providencia Sa	0	1	1	0,0
ESE Hospital Local De Calamar	0	1	1	0,0
Total General	237	99	336	70,5

Fuente: SIVIGILA a SE 16 de 2023.

A semana epidemiológica 16 de 2023, el 94,4% de casos de dengue grave procedentes de Cartagena fueron hospitalizados en UCI, representando incumplimiento del indicador. Se resalta que el caso notificado en la semana en estudio a través del Centro de Salud Nuevo Bosque, fue remitido a una IPS de mayor complejidad (FIRE), a la fecha no se refleja el reporte y ajuste por parte de esta institución, por no reporte en el Sivigila web (tabla 8).

Tabla 8. Hospitalización de casos notificados de dengue grave por UPGD, Cartagena, hasta semana epidemiológica 16 de 2023.

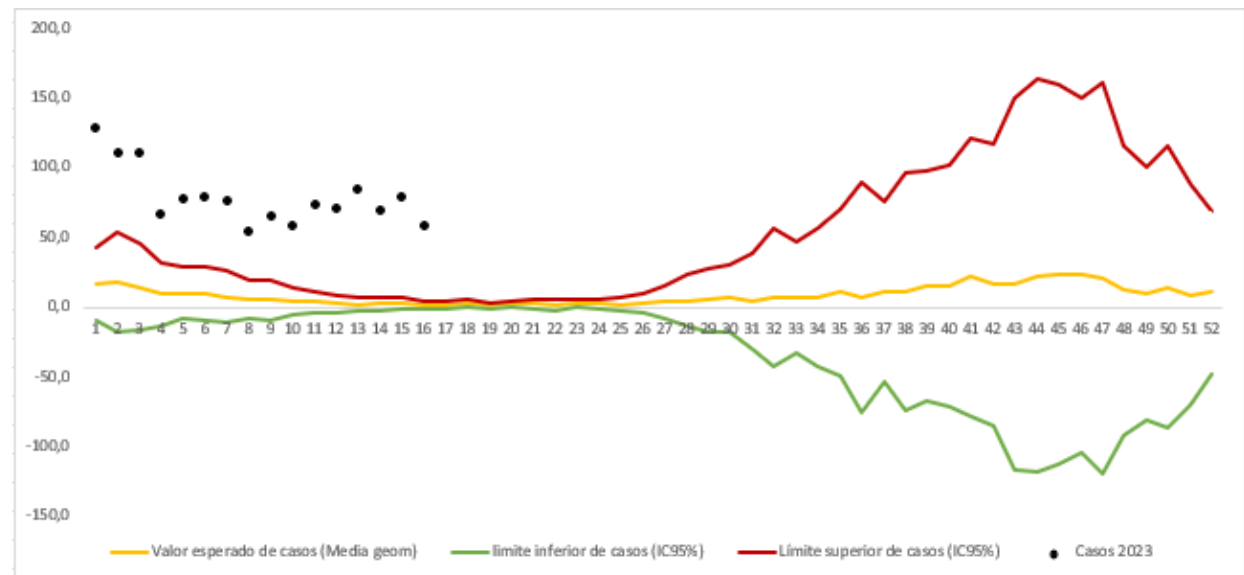
UPGD	Hospitalización	No hospitalización	n	% hospitalización
<i>Clínica Blas De Lezo Sa</i>	7	0	7	100,0
<i>Gestión Salud San Fernando</i>	4	0	4	100,0
<i>Hospital Infantil Napoleon Franco Pareja</i>	3	0	3	100,0
<i>Centro De Salud Nuevo Bosque</i>	0	1	1	0,0
<i>Clínica Madre Bernarda</i>	1	0	1	100,0
<i>Neurodinamia SA-Clínica Neurocardiovascular</i>	1	0	1	100,0
<i>Fundación UCI Doña Pilar</i>	1	0	1	100,0
Total General	17	1	18	94,4

Fuente: SIVIGILA a SE 16 de 2023.

Canal endémico

A semana epidemiológica 16 de 2023, el canal endémico de dengue a nivel distrital se mantiene por encima del número esperado de casos, comparado con el comportamiento histórico. Vale la pena resaltar que en el análisis no se tiene en cuenta la semana epidemiológica actual, dado que el periodo de incubación del virus de dengue es de 3 a 14 días, por lo tanto, los casos de esta semana se reflejarán en la próxima semana (figura 6).

Figura 6. Canal endémico de dengue, Cartagena, hasta semana epidemiológica 16 de 2023.



Fuente: SIVIGILA a SE 16 de 2023.

En cumplimiento con la Directiva Presidencial 04 de 2012 que trata sobre la Eficiencia Administrativa y Lineamientos de la Política de Cero Papel en la Administración pública, la recepción de documentos internos se hará a través del SIGOB; no requiere ser recibido en físico. La impresión de documentos deberá hacerse solo cuando sea indispensable.



Letalidad

A semana epidemiológica 16 del 2023, se han reportado al Sistema de Vigilancia en Salud Pública, 3 casos de muertes probables por dengue, dos de ellas no configuraban con la definición operativa del evento, por lo que se descartaron, quedando un caso en estudio, manteniéndose para la presente anualidad el indicador en 0%. La meta en la letalidad por dengue a nivel distrital es del 0,34%. Cabe resaltar que el caso de mortalidad reportado en esta semana por fecha de defunción corresponde a la SE 17.

Recomendaciones

- Mejoramiento en la calidad del dato y ajustes en clasificación final de los casos de dengue notificados al Sistema de información, cumpliendo con la periodicidad establecida en el protocolo de vigilancia del evento.
- Fortalecer las estrategias de comunicación e información a la población para el reconocimiento y consulta oportuna ante signos de alarma de dengue.
- Fortalecer las BAC de dengue en situaciones de brotes, dengue grave y muertes asociadas al evento.
- Realizar BAI de dengue de manera semanal ante la presencia de brote y en las instituciones que se encuentran en silencio epidemiológico.
- Involucrar a la comunidad en participar en los procesos de vigilancia epidemiológica, para que esta sea una fuente de información para la detección temprana de dengue.
- Garantizar las acciones individuales establecidas para el diagnóstico y confirmación de casos de dengue.
- En los casos probables de mortalidad por dengue, se debe asegurar la recolección de muestras de suero y cortes de tejido (hígado, bazo, riñón, miocardio, cerebro y médula ósea), siguiendo las instrucciones dadas en el Manual de Procedimientos para la Toma, Conservación y Envío de Muestras.
- Realizar las pruebas diagnósticas tanto para dengue como para Covid-19 y hacer seguimiento al paciente con el fin de detectar oportunamente signos de alarma.
- Realizar de manera regular las actividades de prevención y control de dengue; así como mantener actualizado el plan de contingencia enfatizadas en la prevención y vigilancia intensificada para este evento.
- Se deben integrar las áreas de calidad y prestación de servicios, inclusive dentro de las instituciones prestadoras de servicios de salud (IPS). Las cuales son indispensables para la vigilancia y la evaluación de la instauración y la aplicación de las guías de manejo mediante auditorías médicas.
- Garantizar la confirmación del 100% de casos de dengue grave (suero) y fatales (tejidos y suero) mediante la toma de muestras adecuadas.
- Participación de las aseguradoras y prestadores de servicios de salud en el proceso de vigilancia del dengue para así ofrecer una atención oportuna y de calidad a los pacientes afectados por dicho evento.

En cumplimiento con la Directiva Presidencial 04 de 2012 que trata sobre la Eficiencia Administrativa y Lineamientos de la Política de Cero Papel en la Administración pública, la recepción de documentos internos se hará a través del SIGOB; no requiere ser recibido en físico. La impresión de documentos deberá hacerse solo cuando sea indispensable.



- Cumplir con los procesos de adopción, adaptación y cumplimiento de la guía de manejo clínico o lineamientos de atención clínica integral de dengue vigente, así como de las acciones de formación continua al talento humano a cargo de la prestación de servicios.
- Realizar de manera periódica sala de análisis en riesgo, para la toma de decisiones, seguimiento a acciones intersectoriales.
- Fortalecer la comunicación del riesgo a la población en general, para la reducción de criaderos domiciliarios, reconocimiento de signos de alarma y consulta médica oportuna.

En cumplimiento con la Directiva Presidencial 04 de 2012 que trata sobre la Eficiencia Administrativa y Lineamientos de la Política de Cero Papel en la Administración pública, la recepción de documentos internos se hará a través del SIGOB; no requiere ser recibido en físico. La impresión de documentos deberá hacerse solo cuando sea indispensable.