



BOLETÍN EPIDEMIOLOGICO DEL DENGUE EN EL DISTRITO DE CARTAGENA, HASTA SEMANA EPIDEMIOLOGICA 17 DE 2023

Materiales y métodos

Se realizó un estudio descriptivo retrospectivo de las variables de las fichas de notificación de datos básicos y complementarios del evento dengue, hasta semana epidemiológica 17 del año 2023. Se utilizó la información de población a riesgo del año actual, aportada por el Instituto Nacional de Salud y MSPS; se aplicó la población específica en riesgo (1.065.570 habitantes en riesgo). La población por barrios de Cartagena fue suministrada por el área de planeación.

Se utilizó como fuente de información los registros notificados bajo el código f210 (dengue), f220 (dengue grave) y f580 (mortalidad por dengue). Para el cálculo de indicadores se utilizaron medidas de frecuencias absolutas y relativas. Se realiza análisis epidemiológico de casos acumulados por barrios de residencia, EAPB e IPS. El cálculo de letalidad se realiza basados en las muertes confirmadas por laboratorio, sobre el total de casos de dengue.

Comportamiento de la notificación

Se realizó una depuración de la base de datos de dengue hasta la semana epidemiológica 17 de 2023, excluyéndose los datos repetidos y descartados (ajuste 6 y D), quedando un total de 1326 casos notificados al Sistema de Vigilancia en Salud Pública (Sivigila). Del total de casos, 962 (72,5%) se clasificaron como dengue sin signos de alarma, 345 (26,1%) como dengue con signos de alarma y 19 casos (1,4%) como dengue grave. Para la presente semana epidemiológica se notificaron 51 casos de dengue, 1 caso de dengue grave y 1 caso fatal.

Respecto a la clasificación final de los casos, 586 (44,2%) se confirmaron por criterios de laboratorio, 9 casos (0,7%) se confirmaron por nexos epidemiológicos y 731 casos que representan el 55,1% permanecen probables en el SIVIGILA (tabla 1).

Tabla 1. Clasificación final de casos de dengue, Cartagena, hasta semana epidemiológica 17 de 2023.

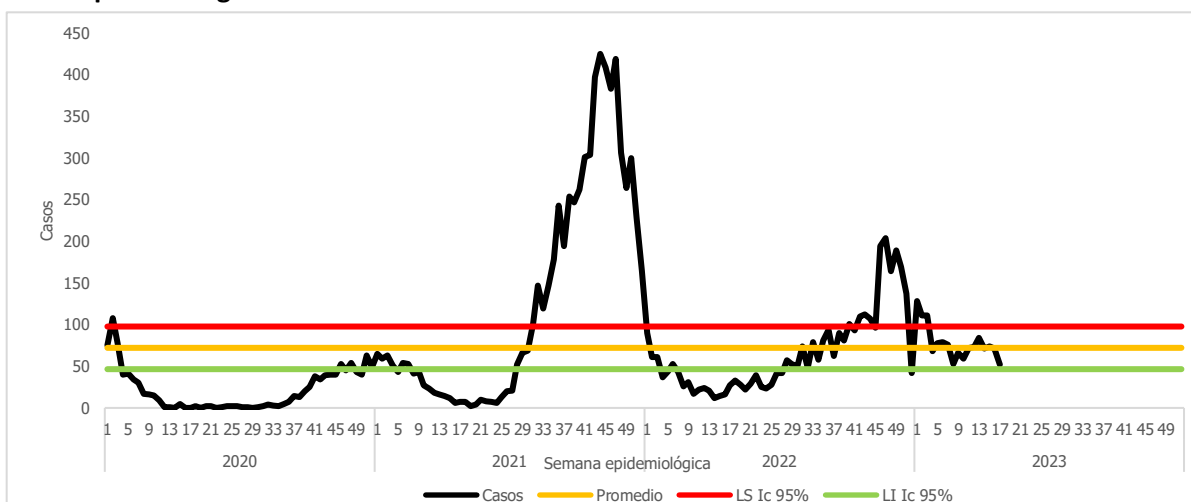
Tipo caso	Sin signos de alarma		Con signos de alarma		Dengue grave		Total general	
	n	%	n	%	n	%	n	%
Clasificación final								
Probable	616	64,0	113	32,8	2	10,5	731	55,1
Confirmado por nexos	8	0,8	1	0,3	0	0,0	9	0,7
confirmado por laboratorio	338	35,1	231	67,0	17	89,5	586	44,2
Total general	962	100,0	345	100,0	19	100,0	1326	100,0

Fuente: SIVIGILA a SE 17 de 2023.



A semana epidemiológica 17 de 2023, el dengue registra un incremento significativo en el número de casos del 129,7% con respecto al mismo periodo del año previo, al pasar de 569 en el 2022 a 1307 casos en 2023. De igual forma, ha superado a lo observado en el año epidémico 2021, representado en una variación porcentual del 127%. En relación con el comportamiento de la notificación de dengue grave, se observa un incremento de casos del 19% en comparación con el año anterior; no obstante, al compararlo con el año 2021, no se observa diferencia estadísticamente significativa. Al analizar la tendencia del evento en el año actual, se indica un leve decremento en el número de casos en esta última semana comparado con el promedio de las tres semanas anteriores (figura 1).

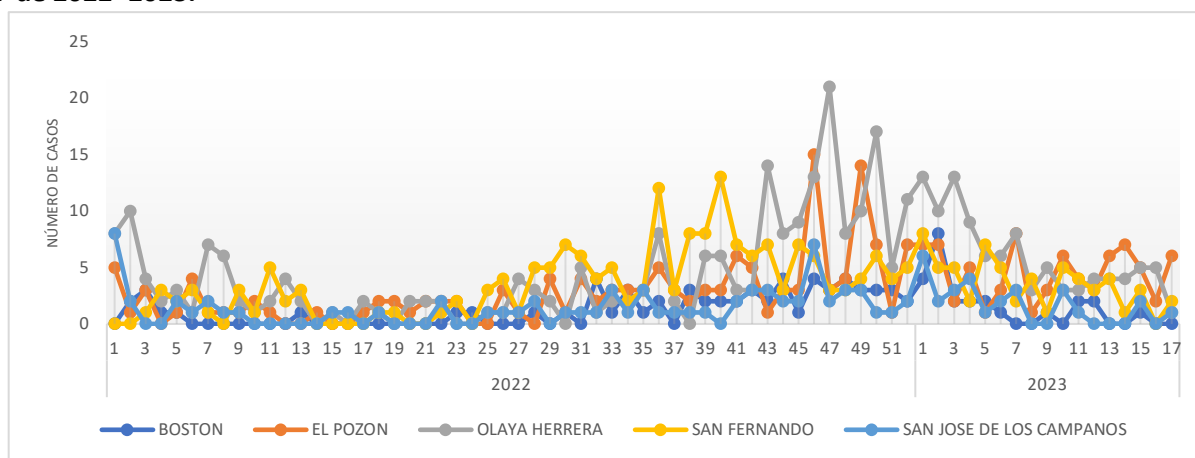
Figura 1. Comportamiento de la notificación de dengue, Cartagena, años 2020, 2021, 2022, hasta semana epidemiológica 17 de 2023.



Fuente: SIVIGILA 2020, 2021, 2022-SE 17 de 2023.

A semana 17 de 2023, el número de casos notificados en la totalidad de los barrios priorizados, supera significativamente al observado en el mismo periodo del año inmediatamente anterior, principalmente en los barrios, El Pozón, Boston y San Fernando, con una variación porcentual del 245,4%, 212,5% y 154,2% respectivamente. En las últimas semanas, El Pozón y Olaya Herrera registraron las mayores frecuencias. No obstante, San Fernando registra descenso significativo en el número de casos, en relación con el promedio de las tres semanas anteriores, este comportamiento pudo deberse a las acciones contingenciales realizadas en las últimas semanas (figura 2).

Figura 2. Comportamiento del dengue en barrios priorizados, Cartagena, hasta semana epidemiológica 17 de 2022- 2023.



Fuente: SIVIGILA a SE 17 de 2022- 2023.

En relación con la distribución de la enfermedad según sexo, se observa para dengue mayor predominio del masculino con el 51,0%; mientras que para dengue grave el femenino tuvo mayor afectación con un 68,4%. Respecto al área de procedencia, el 98,9% y 100% de casos de dengue y dengue grave provenían de la cabecera municipal, la población del centro poblado representa el 1,1% de los casos de dengue. En cuanto al tipo de afiliación de la población afectada, el régimen subsidiado aportó la mayor frecuencia de casos para dengue; mientras que, para dengue grave, fue el régimen contributivo con el 52,6%.

La edad promedio de los casos fue de 15,6 años, mediana de 11 años, edad mínima de 1 mes y máxima de 86 años. Según grupo de edad, se mantiene una mayor frecuencia en los menores de 15 años aportando el 62,7% (820) del total de casos; mientras que para la forma grave hubo mayor afectación en el grupo etario de 10 a 24 (79,0%), concentrándose en la población de 15 a 19 años. En cuanto a la pertenencia étnica, para los casos de dengue y dengue grave, los otros grupos étnicos representan un 82,6% y 100% de los casos correspondientemente (tabla 2).

Tabla 2. Características sociodemográficas de los casos de Dengue y Dengue grave, Cartagena, hasta semana epidemiológica 17 de 2023.

<i>Características sociodemográficas</i>		<i>Dengue</i>	<i>(%)</i>	<i>Dengue grave</i>	<i>%</i>
Sexo	Femenino	641	49,0	13	68,4
	Masculino	666	51,0	6	31,6
Área de Procedencia	Cabecera municipal	1292	98,9	19	100,0
	Centro Poblado	14	1,1	0	0,0
	Rural Disperso	1	0,1	0	0,0
	Contributivo	492	37,6	10	52,6
Tipo de Seguridad Social	Subsidiado	725	55,5	6	31,6
	Excepción	54	4,1	3	15,8
	Especial	0	0,0	0	0,0
	Indeterminado	11	0,8	0	0,0
	No afiliados	25	1,9	0	0,0
Pertenencia étnica	Indígena	2	0,2	0	0,0
	Rom, Gitano	1	0,1	0	0,0
	Raizal	2	0,2	0	0,0
	Palenquero	3	0,2	0	0,0
	Negro, mulato, afro	219	16,8	0	0,0
	Otro	1080	82,6	19	100,0
Grupo de edad	0 a 4 años	267	20,4	0	0,0
	5 a 9 años	318	24,3	0	0,0



Características sociodemográficas	Dengue	(%)	Dengue grave	%
10 a 14 años	235	18,0	4	21,1
15 a 19 años	150	11,5	8	42,1
20 a 24 años	90	6,9	3	15,8
25 a 29 años	49	3,7	1	5,3
30 a 34 años	50	3,8	0	0,0
35 a 39 años	38	2,9	0	0,0
40 a 44 años	26	2,0	0	0,0
45 a 49 años	22	1,7	0	0,0
50 a 54 años	20	1,5	1	5,3
55 a 59 años	14	1,1	1	5,3
60 a 64 años	10	0,8	1	5,3
65 a 69 años	10	0,8	0	0,0
70 a 74 años	3	0,2	0	0,0
75 a 79 años	2	0,2	0	0,0
80 y más	3	0,2	0	0,0

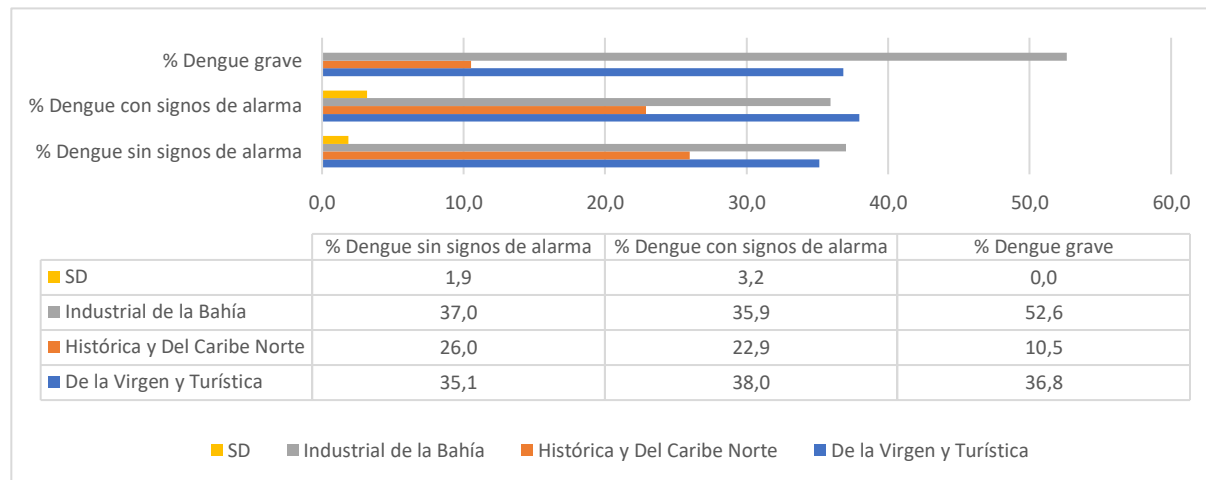
Fuente: SIVIGILA a SE 17 de 2023.

Comportamiento según Localidad

De acuerdo con la distribución de los casos acumulados de dengue por localidad, se denota que, la mayor carga en la morbi-mortalidad se concentra en las localidades Industrial de la Bahía y De la Virgen y Turística con el 37,0% (490) y 36,0% (476) respectivamente.

Según la clasificación clínica, para dengue sin signos de alarma, los casos se concentraron en la localidad Industrial de la Bahía con el 37,0% (356), seguido la localidad De la Virgen y Turística con el 35,1% (338) y localidad Histórica y del Caribe Norte con el 26,0% (250). Para el dengue con signos de alarma, la localidad De la Virgen y Turística aportó el 38,0% (131), seguido localidad Industrial De la Bahía con 35,9% (124) y localidad Histórica y del Caribe Norte con 22,9% (79). Para la forma grave de la enfermedad, la localidad Industrial de la Bahía, registró el 52,6% (10) de los casos, De la Virgen y Turística con el 36,8% (7) e Histórica y del Caribe con el 10,5% (2) (figura 3).

Figura 3. Casos notificados de dengue por localidad de residencia y clasificación, Cartagena, hasta semana epidemiológica 17 de 2023.



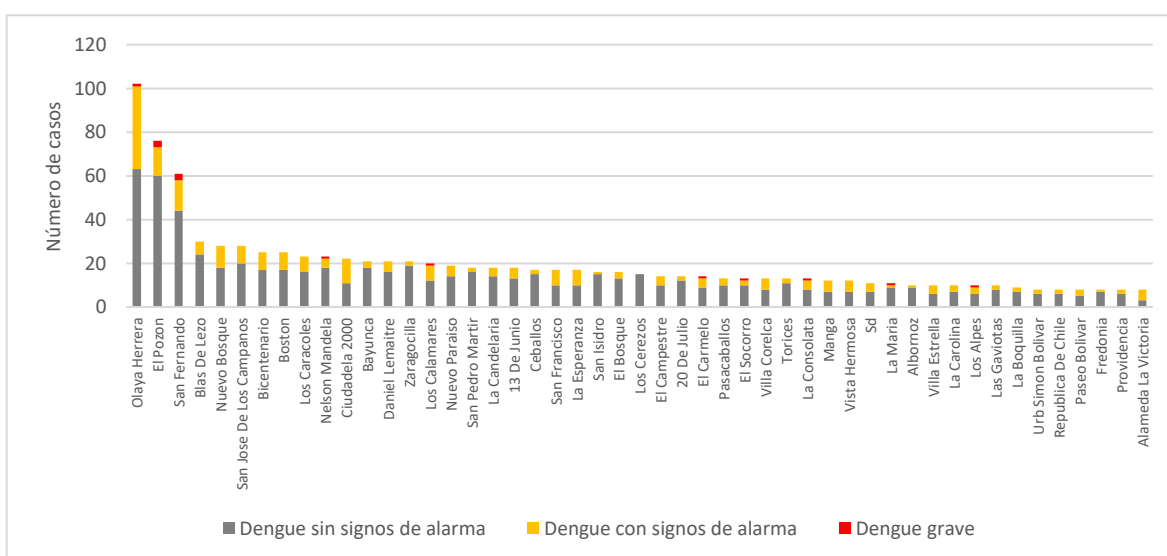
Fuente: SIVIGILA a SE 17 de 2023.

En cumplimiento con la Directiva Presidencial 04 de 2012 que trata sobre la Eficiencia Administrativa y Lineamientos de la Política de Cero Papel en la Administración pública, la recepción de documentos internos se hará a través del SIGOB; no requiere ser recibido en físico. La impresión de documentos deberá hacerse solo cuando sea indispensable.

El 45,2% de la carga de la morbilidad por dengue en Cartagena la concentran los barrios: Olaya Herrera 7,7% (102), El Pozón 5,7% (76), San Fernando 4,6% (61), Blas de Lezo 2,3% (30), Nuevo Bosque 2,1% (28), San José de los Campanos 2,1% (28), Bicentenario 1,9% (25), Boston 1,9% (25), Los Caracoles 1,7% (23), Nelson Mandela 1,7% (23), Ciudadela 2000 1,7% (22), Bayunca 1,6% (21), Daniel Lemaitre 1,6% (21), Zaragocilla 1,6% (21), Los Calamares 1,5% (20), Nuevo Paraíso 1,4% (19), San Pedro Mártir 1,4% (18), La Candelaria 1,4% (18), y 13 de Junio 1,4% (18) .

Se graficaron los barrios hasta con 8 casos notificados al Sistema de Vigilancia en Salud Pública- Sivigila. Se denota un gran número de casos sin calidad del dato en la información, por lo que se insiste a las UPGD en fortalecer el proceso (figura 4).

Figura 4. Comportamiento del Dengue según barrio de residencia y clasificación, Cartagena, hasta semana epidemiológica 17 de 2023.



Fuente: SIVIGILA a SE 17 de 2023.

A continuación, se relacionan los barrios hasta con 4 casos notificados al SIVIGILA, encontrándose los barrios con un porcentaje superior al 50% de dengue con signos de alarma y dengue grave: Alameda La Victoria, República Del Líbano, Flor Del Campo, Getsemaní y Villas de Aranjuez.

Los Cerezos, Junín, Crespo, Chiquinquirá, El Prado, Villa Rosita, San Isidro, Zaragocilla, Albornoz, San Pedro Mártir, y Ceballos registran la más baja proporción (tabla 3).

Tabla 3. Porcentaje de casos notificados de dengue por barrio de procedencia y clasificación clínica, Cartagena, hasta semana epidemiológica 17 de 2023.

Barrios	Dengue sin signos de alarma		Dengue con signos de alarma		Dengue grave		Total general		Porcentaje DCSA+DG
	n	%	n	%	n	%	n	%	
Olaya Herrera	63	6,5	38	11,0	1	5,3	102	7,7	38,2
El Pozón	60	6,2	13	3,8	3	15,8	76	5,7	21,1
San Fernando	44	4,6	14	4,1	3	15,8	61	4,6	27,9
Blas De Lezo	24	2,5	6	1,7	0	0,0	30	2,3	20,0
Nuevo Bosque	18	1,9	10	2,9	0	0,0	28	2,1	35,7
San José De Los Campanos	20	2,1	8	2,3	0	0,0	28	2,1	28,6
Bicentenario	17	1,8	8	2,3	0	0,0	25	1,9	32,0
Boston	17	1,8	8	2,3	0	0,0	25	1,9	32,0
Los Caracoles	16	1,7	7	2,0	0	0,0	23	1,7	30,4
Nelson Mandela	18	1,9	4	1,2	1	5,3	23	1,7	21,7
Ciudadela 2000	11	1,1	11	3,2	0	0,0	22	1,7	50,0
Bayunca	18	1,9	3	0,9	0	0,0	21	1,6	14,3

Barrios	Dengue sin signos de alarma		Dengue con signos de alarma		Dengue grave		Total general		Porcentaje DCSA+DG
	n	%	n	%	n	%	n	%	
Daniel Lemaitre	16	1,7	5	1,4	0	0,0	21	1,6	23,8
Zaragocilla	19	2,0	2	0,6	0	0,0	21	1,6	9,5
Los Calamares	12	1,2	7	2,0	1	5,3	20	1,5	40,0
Nuevo Paraíso	14	1,5	5	1,4	0	0,0	19	1,4	26,3
San Pedro Mártir	16	1,7	2	0,6	0	0,0	18	1,4	11,1
La Candelaria	14	1,5	4	1,2	0	0,0	18	1,4	22,2
13 De Junio	13	1,4	5	1,4	0	0,0	18	1,4	27,8
Ceballos	15	1,6	2	0,6	0	0,0	17	1,3	11,8
San Francisco	10	1,0	7	2,0	0	0,0	17	1,3	41,2
La Esperanza	10	1,0	7	2,0	0	0,0	17	1,3	41,2
San Isidro	15	1,6	1	0,3	0	0,0	16	1,2	6,3
El Bosque	13	1,4	3	0,9	0	0,0	16	1,2	18,8
Los Cerezos	15	1,6	0	0,0	0	0,0	15	1,1	0,0
El Campestre	10	1,0	4	1,2	0	0,0	14	1,1	28,6
20 De Julio	12	1,2	2	0,6	0	0,0	14	1,1	14,3
El Carmelo	9	0,9	4	1,2	1	5,3	14	1,1	35,7
Pasacaballos	10	1,0	3	0,9	0	0,0	13	1,0	23,1
El Socorro	10	1,0	2	0,6	1	5,3	13	1,0	23,1
Villa Corelca	8	0,8	5	1,4	0	0,0	13	1,0	38,5
Torices	11	1,1	2	0,6	0	0,0	13	1,0	15,4
La Consolata	8	0,8	4	1,2	1	5,3	13	1,0	38,5
Manga	7	0,7	5	1,4	0	0,0	12	0,9	41,7
Vista Hermosa	7	0,7	5	1,4	0	0,0	12	0,9	41,7
Sd	7	0,7	4	1,2	0	0,0	11	0,8	36,4
La María	9	0,9	1	0,3	1	5,3	11	0,8	18,2
Albornoz	9	0,9	1	0,3	0	0,0	10	0,8	10,0
Villa Estrella	6	0,6	4	1,2	0	0,0	10	0,8	40,0
La Carolina	7	0,7	3	0,9	0	0,0	10	0,8	30,0
Los Alpes	6	0,6	3	0,9	1	5,3	10	0,8	40,0
Las Gaviotas	8	0,8	2	0,6	0	0,0	10	0,8	20,0
La Boquilla	7	0,7	2	0,6	0	0,0	9	0,7	22,2
Urbanización Simón Bolívar	6	0,6	2	0,6	0	0,0	8	0,6	25,0
República De Chile	6	0,6	2	0,6	0	0,0	8	0,6	25,0
Paseo Bolívar	5	0,5	3	0,9	0	0,0	8	0,6	37,5
Fredonia	7	0,7	1	0,3	0	0,0	8	0,6	12,5
Providencia	6	0,6	2	0,6	0	0,0	8	0,6	25,0
Alameda La Victoria	3	0,3	5	1,4	0	0,0	8	0,6	62,5
Tenera	6	0,6	1	0,3	0	0,0	7	0,5	14,3
Republica Del Libano	3	0,3	4	1,2	0	0,0	7	0,5	57,1
La Campiña	6	0,6	1	0,3	0	0,0	7	0,5	14,3
Junín	7	0,7	0	0,0	0	0,0	7	0,5	0,0
El Milagro	6	0,6	1	0,3	0	0,0	7	0,5	14,3
Buenos Aires	5	0,5	2	0,6	0	0,0	7	0,5	28,6
La Central	5	0,5	2	0,6	0	0,0	7	0,5	28,6
Barrio Chino	6	0,6	1	0,3	0	0,0	7	0,5	14,3
Henequen	3	0,3	2	0,6	1	5,3	6	0,5	50,0
Las Palmeras	5	0,5	1	0,3	0	0,0	6	0,5	16,7
Nueva Granada	4	0,4	2	0,6	0	0,0	6	0,5	33,3
Flor Del Campo	2	0,2	3	0,9	0	0,0	5	0,4	60,0
Escallonvilla	4	0,4	1	0,3	0	0,0	5	0,4	20,0
Bocagrande	4	0,4	1	0,3	0	0,0	5	0,4	20,0
Luis Carlos Galán	3	0,3	2	0,6	0	0,0	5	0,4	40,0
Getsemaní	2	0,2	3	0,9	0	0,0	5	0,4	60,0
Crespo	5	0,5	0	0,0	0	0,0	5	0,4	0,0
Arroz Barato	3	0,3	2	0,6	0	0,0	5	0,4	40,0
Barú	3	0,3	2	0,6	0	0,0	5	0,4	40,0
Colombiaton	4	0,4	1	0,3	0	0,0	5	0,4	20,0
Villas De Aranjuez	2	0,2	3	0,9	0	0,0	5	0,4	60,0
Bruselas	4	0,4	1	0,3	0	0,0	5	0,4	20,0



Barrios	Dengue sin signos de alarma		Dengue con signos de alarma		Dengue grave		Total general		Porcentaje DCSA+DG
	n	%	n	%	n	%	n	%	
Chapacua	3	0,3	2	0,6	0	0,0	5	0,4	40,0
Chiquinquirá	5	0,5	0	0,0	0	0,0	5	0,4	0,0
Puntacanao	3	0,3	2	0,6	0	0,0	5	0,4	40,0
Villagrande De Indias	2	0,2	2	0,6	0	0,0	4	0,3	50,0
El Prado	4	0,4	0	0,0	0	0,0	4	0,3	0,0
San Pedro	2	0,2	2	0,6	0	0,0	4	0,3	50,0
Pie De La Popa	3	0,3	1	0,3	0	0,0	4	0,3	25,0
Villa Rosita	4	0,4	0	0,0	0	0,0	4	0,3	0,0
Piedra De Bolívar	2	0,2	2	0,6	0	0,0	4	0,3	50,0
República De Venezuela	3	0,3	1	0,3	0	0,0	4	0,3	25,0
Altos De San Isidro	3	0,3	1	0,3	0	0,0	4	0,3	25,0
Total General	962	100,0	345	100,0	19	100,0	1326	100,0	27,5

Fuente: SIVIGILA a SE 17 de 2023.

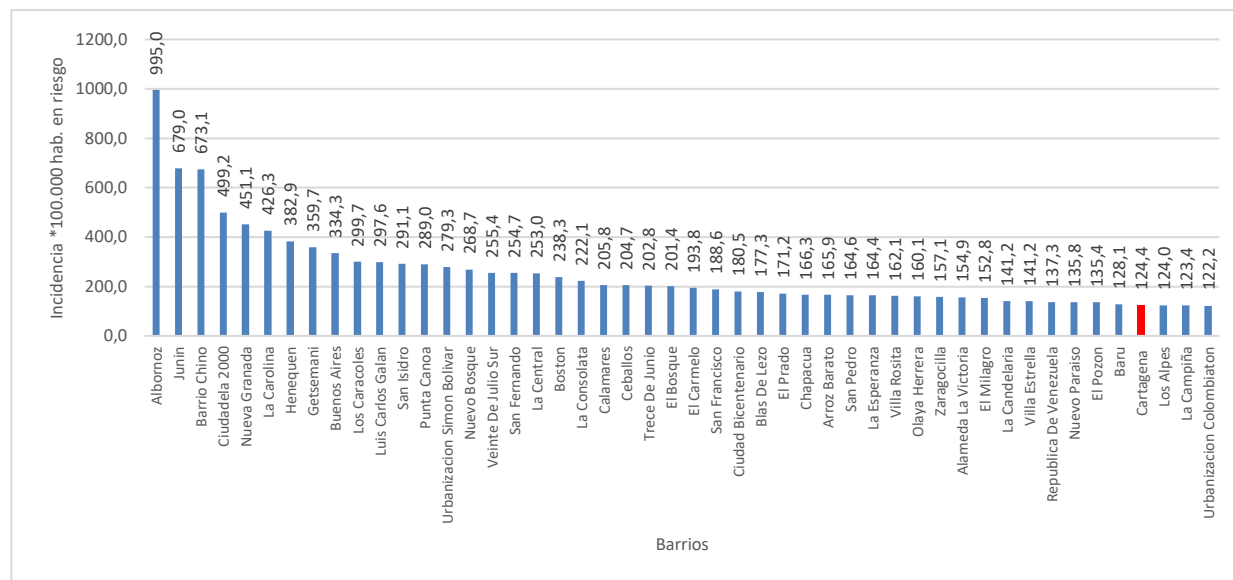
Incidencia de dengue en Cartagena

La incidencia acumulada de dengue en Cartagena se estima en 124,4 casos por cada 100.000 personas en riesgo (área urbana), superando la cifra nacional con 90,9 casos por 100.000 habitantes. Los barrios con incidencias superiores a 200 casos*100.000 habitantes son en su orden: Albornoz, Junín, Barrio Chino, Ciudadela 2000, Nueva Granada, La Carolina, Henequen, Getsemaní, Buenos Aires, Los Caracoles, Luis Carlos Galán, San Isidro, Punta Canoa, Urbanización Simón Bolívar, Nuevo Bosque, Vente de Julio Sur, San Fernando, La Central, Boston, La Consolata, Calamares, Ceballos, Trece de Junio y El Bosque.

Según clasificación de riesgo se determina los barrios con riesgo muy alto de transmisión, aquellos con incidencias que oscilan de 238,3 – 995,0 casos por cada 100.000 habitantes en riesgo, entre los que se mencionan en orden descendente: Albornoz, Junín, Barrio Chino, Ciudadela 2000, Nueva Granada, La Carolina, Henequen, Getsemaní, Buenos Aires, Los Caracoles, Luis Carlos Galán, San Isidro, Punta Canoa, Urbanización Simón Bolívar, Nuevo Bosque, Vente de Julio Sur, San Fernando, La Central, y Boston.

En riesgo alto de transmisión se ubican los barrios con incidencias de 152,8 – 226,1 casos por 100.000 habitantes en riesgo: La Consolata, Calamares, Ceballos, Trece de Junio, El Bosque, El Carmelo, San Francisco, Bicentenario, Blas de Lezo, El Prado, Chapacua, Arroz Barato, San Pedro, La Esperanza, Villa Rosita, Olaya Herrera, Zaragocilla, Alameda La Victoria, y El Milagro (figura 5).

Figura 5. Incidencia de dengue por barrio de procedencia, Cartagena, hasta semana epidemiológica 17 de 2023.



Fuente: SIVIGILA a SE 17 de 2023.

A continuación, se relaciona el comportamiento inusual del dengue en los barrios hasta con 3 casos reportados durante las 4 últimas semanas (SE 14-17) de 2023, comparado con el comportamiento histórico (2016 – 2022). Se evidencia el total de los barrios a excepción de San José de los Campanos, con incremento significativo en el número de casos en las últimas semanas (tabla 4).

Tabla 4. Comportamientos inusuales de dengue, por barrio de procedencia, Cartagena, entre las semanas epidemiológicas 14-17 de 2016 – 2023.

Barrio de procedencia	Observado 2023	Esperado Promedio (2016- 2022)	Situación
El Pozón	20	4	Incremento Significativo
Olaya Herrera	15	3	Incremento Significativo
Bayunca	8	1	Incremento Significativo
San Pedro Mártir	7	1	Incremento Significativo
Pasacaballos	7	1	Incremento Significativo
San Fernando	6	1	Incremento Significativo
La María	6	1	Incremento Significativo
La Esperanza	6	1	Incremento Significativo
Zaragocilla	6	1	Incremento Significativo
Nelson Mandela	5	2	Incremento Significativo
San Francisco	5	1	Incremento Significativo
La Carolina	5	1	Incremento Significativo
Bias De Lezo	5	1	Incremento Significativo
El Bosque	5	1	Incremento Significativo
Daniel Lemaitre	4	1	Incremento Significativo
20 De Julio	4	1	Incremento Significativo
La Candelaria	4	1	Incremento Significativo
13 De Junio	4	1	Incremento Significativo
Ceballos	4	1	Incremento Significativo
San José De Los Campanos	3	1	Sin Cambio Significativo
Nuevo Bosque	3	1	Incremento Significativo
Villa Hermosa	3	0	Incremento Significativo
Bicentenario	3	0	Incremento Significativo
Las Palmeras	3	0	Incremento Significativo
Alboroz	3	1	Incremento Significativo
Socorro	3	1	Incremento Significativo
La Consolata	3	1	Incremento Significativo



Barrio de procedencia	Observado 2023	Esperado Promedio (2016- 2022)	Situación
Ternerera	3	1	Incremento Significativo

Fuente: SIVIGILA SE 14 – 17 de 2023.

Casos Dengue según EAPB

Las Entidades Administradoras de Planes de Beneficios de Salud (EAPB), Salud Total, Coosalud, Mutual Ser, Sanitas, Sura, Nueva EPS, y Cajacopi Atlántico concentran el 90,3% (1198) del total de casos de dengue a nivel distrital (tabla 5).

Tabla 5. Distribución casos de Dengue según EAPB, Cartagena, hasta semana epidemiológica 17 de 2023.

EAPB	Dengue sin signos de alarma	Dengue con signos de alarma	Dengue grave	n	%
Salud Total EPS	268	81	3	352	26,5
Coosalud EPS	200	84	1	285	21,5
Mutual Ser EPS	188	58	4	250	18,9
Sanitas EPS	70	20	1	91	6,9
Sura EPS	52	25	1	78	5,9
Nueva EPS	54	19	4	77	5,8
Cajacopi Atlántico	45	19	1	65	4,9
Fuerzas Militares	25	9	0	34	2,6
No afiliado	17	8	0	25	1,9
Policía Nacional	7	5	1	13	1,0
Indeterminado	7	4	0	11	0,8
Magisterio	3	4	2	9	0,7
Emdisalud	6	1	0	7	0,5
Colsanitas	5	1	0	6	0,5
Famisanar	2	3	0	5	0,4
Compensar EPS	3	1	1	5	0,4
Comfasucre	3	2	0	5	0,4
Savia Salud	2	0	0	2	0,2
EPS Salud Mia	1	0	0	1	0,1
Ecopetrol	1	0	0	1	0,1
Aliansalud	1	0	0	1	0,1
Fondo Pasivo Social de Ferrocarriles	0	1	0	1	0,1
Susalud Prepagada	1	0	0	1	0,1
Emssanar	1	0	0	1	0,1
Total general	962	345	19	1326	100,0

Fuente: SIVIGILA a SE 17 de 2023.

Comportamiento del dengue según UPGD

El 71% de los casos de dengue fueron notificados por las IPS: Hospital Infantil Napoleón Franco Pareja (19,7%), Salud Total EPSS Sa Uubc Santa Lucia (17,3%), Centro De Salud Nuevo Bosque (14,3%), Clínica Madre Bernarda (3,8%), Centro Hospitalario Serena Del Mar Sa (3,8%), Centro De Salud Candelaria (3,5%), Clínica Blas De Lezo Sa MU (3,0%), Gestión Salud Sas San Fernando (2,9%), y CSCC Olaya Herrera (2,6%), (tabla 6).

En cumplimiento con la Directiva Presidencial 04 de 2012 que trata sobre la Eficiencia Administrativa y Lineamientos de la Política de Cero Papel en la Administración pública, la recepción de documentos internos se hará a través del SIGOB; no requiere ser recibido en físico. La impresión de documentos deberá hacerse solo cuando sea indispensable.

Tabla 6. Casos de dengue según UPGD notificadora, Cartagena, hasta semana epidemiológica 17 de 2023.

UPGD	Dengue sin signos de alarma	Dengue con signos de alarma	Dengue grave	n	%
Hospital Infantil Napoleón Franco Pareja	195	63	3	261	19,7
Salud Total EPSS Uubc Santa Lucía	203	27	0	230	17,3
Centro De Salud Nuevo Bosque	171	19	0	190	14,3
Clínica Madre Bernarda	36	14	1	51	3,8
Centro Hospitalario Serena Del Mar Sa	39	11	0	50	3,8
Centro De Salud Candelaria	39	7	0	46	3,5
Clínica Blas De Lezo Sa MU	21	19	0	40	3,0
Gestión Salud Sas San Fernando	20	15	4	39	2,9
CSCC Olaya Herrera	22	13	0	35	2,6
Hospital Naval De Cartagena	25	7	0	32	2,4
Hospital Pozón	24	2	0	26	2,0
Centro Médico Crecer	12	11	0	23	1,7
Clínica General Del Caribe Sa	9	12	0	21	1,6
IPS Salud Del Caribe Sa	17	3	0	20	1,5
Fundación UCI Doña Pilar	13	6	1	20	1,5
Centro De Salud Bicentenario	11	6	0	17	1,3
CSCC Bayunca	12	4	0	16	1,2
Nuevo Hospital Bocagrande	6	10	0	16	1,2
Hospital Universitario Del Caribe	3	12	0	15	1,1
Clínica Higea IPS Sa	2	12	0	14	1,1
CSCC La Esperanza	10	4	0	14	1,1
Clínica Cartagena Del Mar	5	8	0	13	1,0
Estrios Sas	0	11	0	11	0,8
Clínica San José De Torices	6	4	0	10	0,8
Clínica La Ermita Sede 2	3	7	0	10	0,8
Clínica Blas De Lezo Sa	0	1	8	9	0,7
FIRE	1	7	1	9	0,7
Hospital Arroz Barato	2	7	0	9	0,7
Clínica Maternidad Rafael Calvo	7	1	0	8	0,6
Centro Médico Providencia Sa	6	1	0	7	0,5
Medihelp Services Colombia	3	3	0	6	0,5
Centro De Salud Las Reinas	5	0	0	5	0,4
Centro Médico Pie De La Popa	4	0	0	4	0,3
IPS Delta Cartagena Sas	3	1	0	4	0,3
Pasteur Laboratorios Clínicos	2	1	0	3	0,2
CSCC Pasacaballos	2	1	0	3	0,2
Salud Total Eps Sa	2	1	0	3	0,2
Alicia Beatriz Gaviria Díaz	2	0	0	2	0,2
Emermédica Servicios De Ambulancia	2	0	0	2	0,2
Fundación Social Para Promoción De Vida	2	0	0	2	0,2
Colsanitas Premium Bocagrande	2	0	0	2	0,2
Gestión Salud Sas Amberes	0	2	0	2	0,2
Neurodinamia Sa	0	2	0	2	0,2
Clínica Nuestra Sede Cartagena	0	2	0	2	0,2
Centro Médico Colsanitas Premium 108	1	0	0	1	0,1
Dumian Medical Sas	0	1	0	1	0,1
Unidad Médica Cartagena De Indias	0	1	0	1	0,1
Centro Médico Y De Atención Prioritaria	1	0	0	1	0,1
Camino IPS Sas	1	0	0	1	0,1
Ese Vidasinu Hospital La Granja	1	0	0	1	0,1
Sumimedical Sas	1	0	0	1	0,1
Copresal	0	1	0	1	0,1
Neurodinamia Sa	0	0	1	1	0,1
Establecimiento De Sanidad Naval Ensb	0	1	0	1	0,1
Virrey Solís IPS I Cartagena De Indias	1	0	0	1	0,1
IPS Guaranda Sana Limitada	0	1	0	1	0,1
Unidad Médica Y Diagnóstico	1	0	0	1	0,1
Cruz Roja Colombiana SCB Sede Norte	1	0	0	1	0,1

UPGD	Dengue sin signos de alarma	Dengue con signos de alarma	Dengue grave	n	%
<i>Gina Mercedes Consuegra Del Real</i>	0	1	0	1	0,1
<i>Jhadinson Vega Henríquez</i>	1	0	0	1	0,1
<i>Uab Cartagena De Indias</i>	1	0	0	1	0,1
<i>CSCC La Esperanza</i>	0	1	0	1	0,1
<i>Ese Hospital Local De Calamar</i>	0	1	0	1	0,1
<i>Clínica De La Mujer Cartagena</i>	1	0	0	1	0,1
<i>Unidad De Urgencias Puente Aranda</i>	1	0	0	1	0,1
<i>ESE HLCI Nelson Mandela</i>	1	0	0	1	0,1
Total General	962	345	19	1326	100,0

Fuente: SIVIGILA a SE 17 de 2023.

El 71% (245/345) de los casos de dengue con signos de alarma registrados fueron hospitalizados, representando fallas en el cumplimiento del indicador de hospitalización, en el que se establece que el 100% de los casos con signos de alarma deben ser manejados en un segundo nivel de atención. Las IPS de mayor complejidad Gestión Salud San Fernando, y Nuevo Hospital de Bocagrande, no registran hospitalización en el 100% de los casos. Cabe destacar que, el bajo porcentaje de cumplimiento puede deberse a que muchas de las IPS receptoras de los casos remitidos desde la baja complejidad no están realizando el debido reporte en la que se indique la hospitalización (tabla 7).

Tabla 7. Hospitalización de casos notificados de dengue con signos de alarma por UPGD, Cartagena, hasta semana epidemiológica 17 de 2023.

UPGD	Hospitalización	No hospitalización	Total general	% hospitalización
<i>Hospital Infantil Napoleon Franco Pareja</i>	63	0	63	100,0
<i>Salud Total EPSS Sa Uubc Santa Lucia</i>	0	27	27	0,0
<i>Clínica Blas De Lezo Sa MU</i>	19	0	19	100,0
<i>Centro De Salud Nuevo Bosque</i>	0	19	19	0,0
<i>Gestión Salud Sas San Fernando</i>	14	1	15	93,3
<i>Clínica Madre Bernarda</i>	14	0	14	100,0
<i>CSCC Olaya Herrera</i>	1	12	13	7,7
<i>Hospital Universitario Del Caribe</i>	12	0	12	100,0
<i>Clínica General Del Caribe Sa</i>	12	0	12	100,0
<i>Clínica Higea IPS Sa</i>	12	0	12	100,0
<i>Estrios Sas</i>	11	0	11	100,0
<i>Centro Médico Crecer</i>	11	0	11	100,0
<i>Centro Hospitalario Serena Del Mar Sa</i>	11	0	11	100,0
<i>Nuevo Hospital Bocagrande</i>	9	1	10	90,0
<i>Clínica Cartagena Del Mar Sa Rev.</i>	8	0	8	100,0
<i>Hospital Naval De Cartagena</i>	7	0	7	100,0
<i>Centro De Salud Candelaria</i>	0	7	7	0,0
<i>FIRE</i>	7	0	7	100,0
<i>Hospital Arroz Barato</i>	1	6	7	14,3
<i>Clínica La Ermita Sede 2</i>	6	1	7	85,7
<i>Centro De Salud Bicentenario</i>	0	6	6	0,0
<i>Fundación UCI Doña Pilar</i>	6	0	6	100,0
<i>CSCC La Esperanza</i>	1	3	4	25,0
<i>CSCC Bayunca</i>	3	1	4	75,0
<i>Clínica San José De Torices</i>	4	0	4	100,0
<i>Medihelp Services Colombia</i>	3	0	3	100,0
<i>IPS Salud Del Caribe Sa</i>	0	3	3	0,0
<i>Clínica Nuestra Sede Cartagena</i>	2	0	2	100,0
<i>Neurodinamia Sa</i>	2	0	2	100,0
<i>Gestión Salud Sas Amberes</i>	2	0	2	100,0
<i>Hospital Pozón</i>	0	2	2	0,0
<i>Gina Mercedes Consuegra Del Real</i>	0	1	1	0,0
<i>Clínica Blas De Lezo Sa</i>	1	0	1	100,0
<i>Pasteur Laboratorios Clínicos</i>	0	1	1	0,0



UPGD	Hospitalización	No hospitalización	Total general	% hospitalización
Unidad Médica Cartagena De Indias	0	1	1	0,0
Clínica Maternidad Rafael Calvo	1	0	1	100,0
Copresal	0	1	1	0,0
CSCC La Esperanza	0	1	1	0,0
IPS Delta Cartagena Sas	0	1	1	0,0
Salud Total EPSS Sa	0	1	1	0,0
IPS Guaranda Sana Limitada	1	0	1	100,0
CSCC Pasacaballos	0	1	1	0,0
Dumian Medical Sas	1	0	1	100,0
Centro Médico Providencia Sa	0	1	1	0,0
ESE Hospital Local De Calamar	0	1	1	0,0
Establecimiento De Sanidad Naval Ensb	0	1	1	0,0
Total General	245	100	345	71,0

Fuente: SIVIGILA a SE 17 de 2023.

A semana epidemiológica 17 de 2023, el 94,7% de casos de dengue grave procedentes de Cartagena fueron hospitalizados en UCI, representando incumplimiento del indicador. Se resalta que el caso notificado en la semana en estudio a través de la Clínica Blas de Lezo se encuentra en verificación (tabla 8).

Tabla 8. Hospitalización de casos notificados de dengue grave por UPGD, Cartagena, hasta semana epidemiológica 17 de 2023.

UPGD	Hospitalización	No hospitalización	n	% hospitalización
Clínica Blas De Lezo Sa	7	1	8	87,5
Gestión Salud San Fernando	4	0	4	100,0
Hospital Infantil Napoleon Franco Pareja	3	0	3	100,0
Clínica Madre Bernarda	1	0	1	100,0
Neurodinamia SA-Clínica Neurocardiovascular	1	0	1	100,0
Fundación UCI Doña Pilar	1	0	1	100,0
FIRE	1	0	1	100,0
Total General	18	1	19	94,7

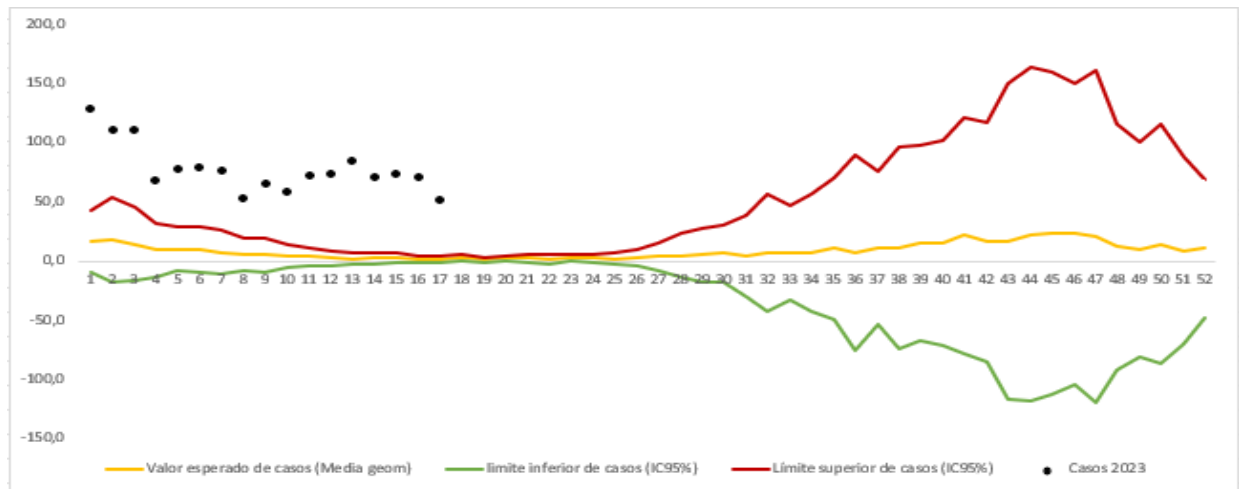
Fuente: SIVIGILA a SE 17 de 2023.

Canal endémico

A semana epidemiológica 17 de 2023, el canal endémico de dengue a nivel distrital se mantiene por encima del número esperado de casos, comparado con el comportamiento histórico. Vale la pena resaltar que en el análisis no se tiene en cuenta la semana epidemiológica actual, dado que el periodo de incubación del virus de dengue es de 3 a 14 días, por lo tanto, los casos de esta semana se reflejarán en la próxima semana (figura 6).

En cumplimiento con la Directiva Presidencial 04 de 2012 que trata sobre la Eficiencia Administrativa y Lineamientos de la Política de Cero Papel en la Administración pública, la recepción de documentos internos se hará a través del SIGOB; no requiere ser recibido en físico. La impresión de documentos deberá hacerse solo cuando sea indispensable.

Figura 6. Canal endémico de dengue, Cartagena, hasta semana epidemiológica 17 de 2023.



Fuente: SIVIGILA a SE 17 de 2023.

Letalidad

A semana epidemiológica 17 del 2023, se han reportado al Sistema de Vigilancia en Salud Pública, 4 casos de muertes probables por dengue, dos de ellas no configuraban con la definición operativa del evento, por lo que se descartaron, quedando dos casos en estudio, manteniéndose para la presente anualidad el indicador en 0%. La meta en la letalidad por dengue a nivel distrital es del 0,34%.

Recomendaciones

- Mejoramiento en la calidad del dato y ajustes en clasificación final de los casos de dengue notificados al Sistema de información, cumpliendo con la periodicidad establecida en el protocolo de vigilancia del evento.
- Fortalecer las estrategias de comunicación e información a la población para el reconocimiento y consulta oportuna ante signos de alarma de dengue.
- Fortalecer las BAC de dengue en situaciones de brotes, dengue grave y muertes asociadas al evento.
- Realizar BAI de dengue de manera semanal ante la presencia de brote y en las instituciones que se encuentran en silencio epidemiológico.
- Involucrar a la comunidad en participar en los procesos de vigilancia epidemiológica, para que esta sea una fuente de información para la detección temprana de dengue.
- Garantizar las acciones individuales establecidas para el diagnóstico y confirmación de casos de dengue.
- En los casos probables de mortalidad por dengue, se debe asegurar la recolección de muestras de suero y cortes de tejido (hígado, bazo, riñón, miocardio, cerebro y médula ósea), siguiendo las instrucciones dadas en el Manual de Procedimientos para la Toma, Conservación y Envío de Muestras.

En cumplimiento con la Directiva Presidencial 04 de 2012 que trata sobre la Eficiencia Administrativa y Lineamientos de la Política de Cero Papel en la Administración pública, la recepción de documentos internos se hará a través del SIGOB; no requiere ser recibido en físico. La impresión de documentos deberá hacerse solo cuando sea indispensable.



- Realizar las pruebas diagnósticas tanto para dengue como para Covid-19 y hacer seguimiento al paciente con el fin de detectar oportunamente signos de alarma.
- Realizar de manera regular las actividades de prevención y control de dengue; así como mantener actualizado el plan de contingencia enfatizadas en la prevención y vigilancia intensificada para este evento.
- Se deben integrar las áreas de calidad y prestación de servicios, inclusive dentro de las instituciones prestadoras de servicios de salud (IPS). Las cuales son indispensables para la vigilancia y la evaluación de la instauración y la aplicación de las guías de manejo mediante auditorías médicas.
- Garantizar la confirmación del 100% de casos de dengue grave (suero) y fatales (tejidos y suero) mediante la toma de muestras adecuadas.
- Participación de las aseguradoras y prestadores de servicios de salud en el proceso de vigilancia del dengue para así ofrecer una atención oportuna y de calidad a los pacientes afectados por dicho evento.
- Cumplir con los procesos de adopción, adaptación y cumplimiento de la guía de manejo clínico o lineamientos de atención clínica integral de dengue vigente, así como de las acciones de formación continua al talento humano a cargo de la prestación de servicios.
- Realizar de manera periódica sala de análisis en riesgo, para la toma de decisiones, seguimiento a acciones intersectoriales.
- Fortalecer la comunicación del riesgo a la población en general, para la reducción de criaderos domiciliarios, reconocimiento de signos de alarma y consulta médica oportuna.

En cumplimiento con la Directiva Presidencial 04 de 2012 que trata sobre la Eficiencia Administrativa y Lineamientos de la Política de Cero Papel en la Administración pública, la recepción de documentos internos se hará a través del SIGOB; no requiere ser recibido en físico. La impresión de documentos deberá hacerse solo cuando sea indispensable.