



**COMPORTAMIENTO DE ESI - IRAG EN CARTAGENA – AÑO 2013 HASTA SEMANA 49.**

En el Distrito de Cartagena cuenta con dos UPGD Centinelas que son el Hospital Infantil Napoleón Franco Pareja y Gestión Salud IPS. Hasta semana 49 el Hospital Infantil Napoleón Franco Pareja notificó 150 casos equivalentes al 87,7% del total de casos de Centinela ESI – IRAG notificados; Gestión Salud IPS notificó 21 casos que representan un 12,3%. Ver tabla 1.

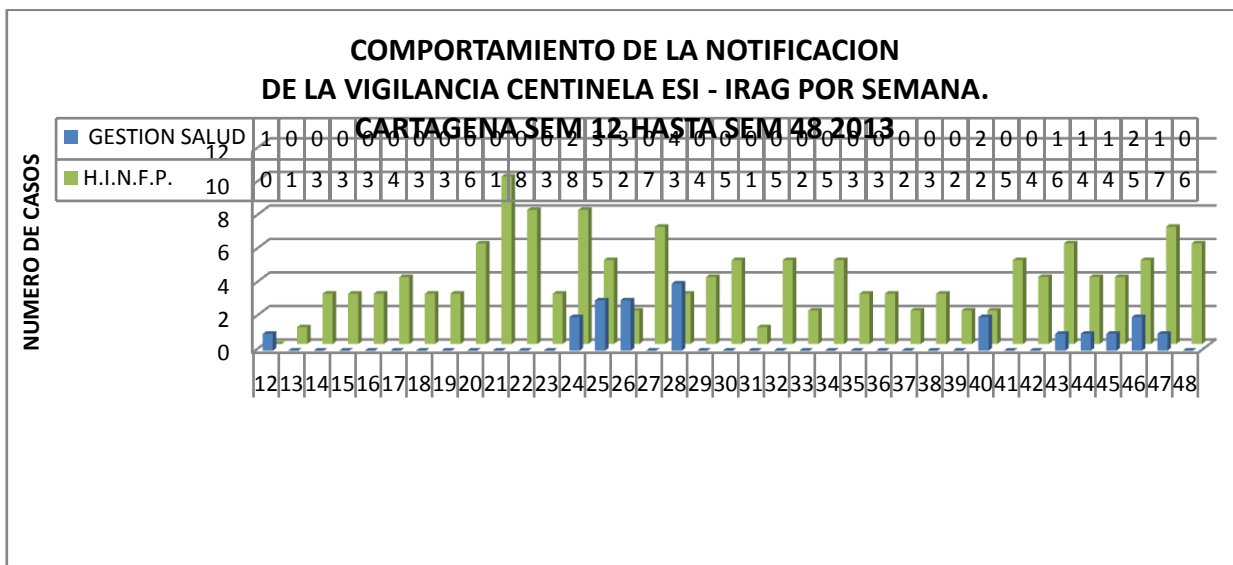
**Tabla 1. ESI - IRAG Centinela (345) por UPGD hasta semana 49 2013**

UPGD	FRECUENCIA ABSOLUTA	FRECUENCIA RELATIVA	FRECUENCIA ACUMULADA
GESTION SALUD	21	12,3	12,3
HOSPITAL INFANTIL NAPOLEON FRANCO PAREJA	150	87,7	100,0
TOTAL	171	100	100,0

Fuente: SIVIGILA 2012

En cuanto al comportamiento de la notificación de ESI – IRAG centinela por semana, para ESI el mayor número de casos notificados fueron 10 en semana 21 y para IRAG en semana 28 con 4 casos. En promedio semanalmente se están notificando 4,1 casos de ESI y 0,6 casos de IRAG un promedio bajo de notificación semanal para la estrategia. Ver gráfica 1.

**Gráfica 1. Comportamiento de la notificación de la Vigilancia centinela ESI – IRAG por semana.**

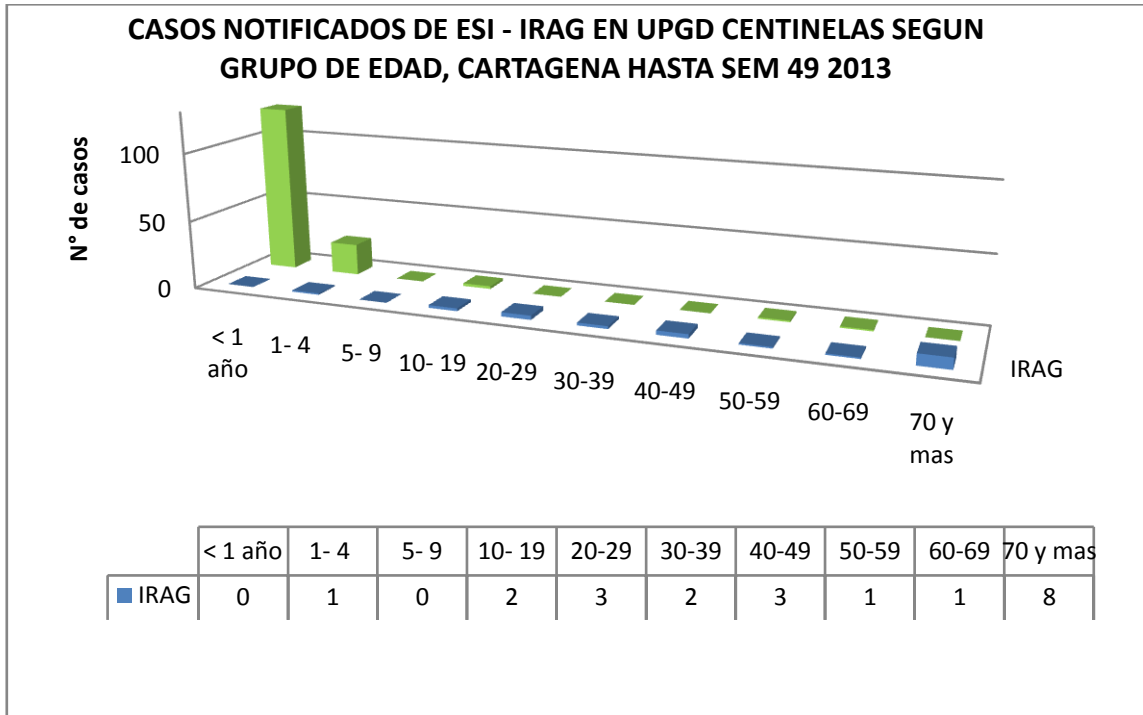


Fuente: SIVIGILA 2012.

Con respecto al comportamiento de la notificación centinela por grupo de edad se observa en el grupo de <1 año y de 1-4 años el mayor número de frecuencias puesto que el mayor volumen de notificación proviene del Hospital Infantil Napoleón Franco Pareja, como se muestra en la gráfica 2.



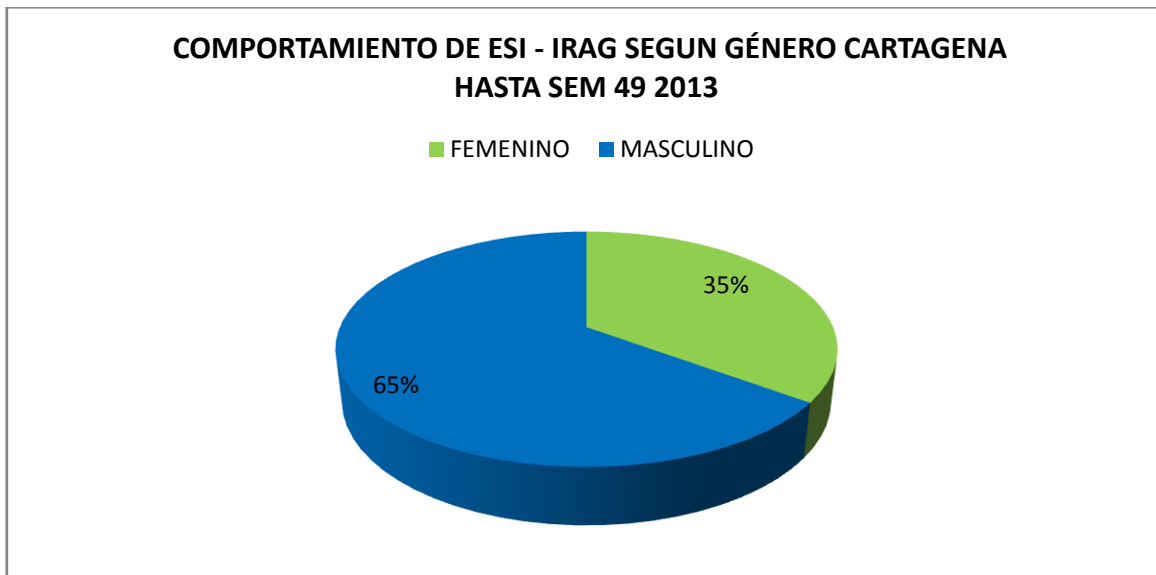
Gráfica 2. Casos notificados de ESI – IRAG en UPGD centinelas por grupo de edad.



Fuente: SIVIGILA 2012.

Por género, es más frecuente en el sexo masculino con un 65% (n=111) que en el sexo femenino que representa un 35% (n=60). Ver Gráfica 3.

Gráfica 3. Comportamiento de ESI – IRAG por género hasta semana 49 2013



Fuente: SIVIGILA 2012.



### COMPORTAMIENTO DE IRAG INUSITADA (348) EN CARTAGENA HASTA SEMANA 41 2013.

En cuanto a Infección Respiratoria Aguda Grave Inusitada han sido notificados al SIVIGILA 118 casos de los cuales 76 son procedentes de Cartagena y 1 es del corregimiento de Pontezuela para un total de 77 casos que equivalen al 65,5%. Ver Tabla 2.

**Tabla 2. Número de casos notificados de IRAG Inusitada al SIVIGILA por municipio de procedencia hasta semana 49.**

MUNICIPIO DE PROCEDENCIA	FRECUENCIA ABSOLUTA	FRECUENCIA RELATIVA
* BOLIVAR. MUNICIPIO DESCONOCIDO	2	1,6
* EXTERIOR. PAÍS DESCONOCIDO	1	0,8
ACHI	1	0,8
ARENAL	1	0,8
ARJONA	2	1,6
ARROYOHONDO	2	1,6
BOGOTA	1	0,8
BOLIVAR	3	2,4
CALAMAR	1	0,8
CARTAGENA	76	64,7
CARTAGENA -PONTEZUELA	1	0,8
COVEÑAS	4	3,2
EL CARMEN DE BOLIVAR	1	0,8
MAGANGUE	4	3,2
MAHATES	4	3,2
MOMPOS	1	0,8
PINILLOS	2	1,6
SAN BENITO ABAD	1	0,8
SANTA CATALINA	2	1,6
SANTA ROSA	1	0,8
SIMITI	1	0,8
SINCELEJO	1	0,8
SOPLAVIENTO	1	0,8
TURBACO	2	1,6
TURBANA	1	0,8
VILLANUEVA	1	0,8
<b>Total general</b>	<b>118</b>	<b>100</b>

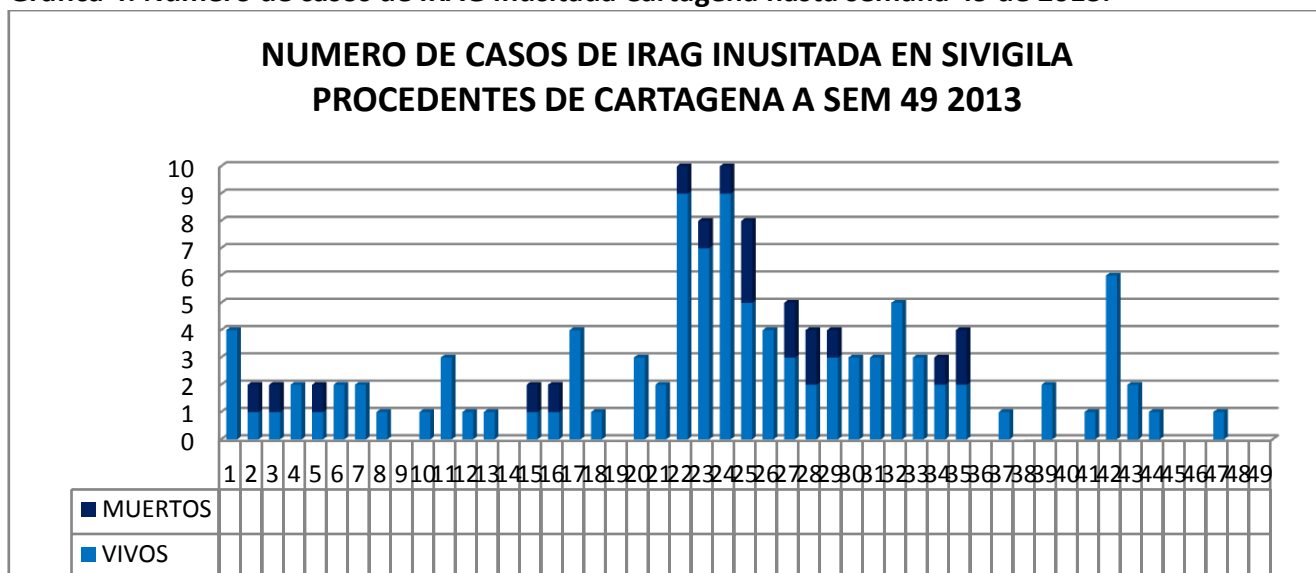
Fuente: SIVIGILA 2012.

De los 77 casos notificados procedentes de Cartagena, 10 tienen como condición final muerto y se presentaron en semanas 2, 3, 22, 23, 24, 25, 27 y 35. Ver gráfica 4.

El total de muertos de código 348 que cumplen con definición de caso son 4 sin embargo después de realizar las respectivas unidades de análisis (3 hasta la fecha) hay tres casos en los que se concluyó no eran IRAG Inusitada.



Gráfica 4. Número de casos de IRAG Inusitada Cartagena hasta semana 49 de 2013.



Fuente: SIVIGILA 2012.

<b>TOTAL MUERTOS 348 NOTIFICADOS</b>	<b>10</b>
MENORES DE 5 AÑOS	2
MAYORES DE 65 AÑOS	4
NO ES CASO DE IRAG INUSITADA	3
TOTAL MUERTOS 348	1

Fuente: SIVIGILA 2012.

La estrategia de notificación en SIVIGILA del código 348 IRAG Inusitada contempla un rango de edad entre 5 y 65 años, por fuera de este rango no se cumple con el primer criterio de inclusión que es la edad.

Se observa notificación errónea de casos de menores de 5 años cuya frecuencia acumulada alcanza el 40,3% (n=31) de los casos y de mayores de 65 años con una frecuencia relativa de 10,5% (n=8). Es decir que el 50,8% (n=39) de los casos notificados no estaban en el rango de edad de 5 a 65 años. Ver tabla 3 y gráfica 5.

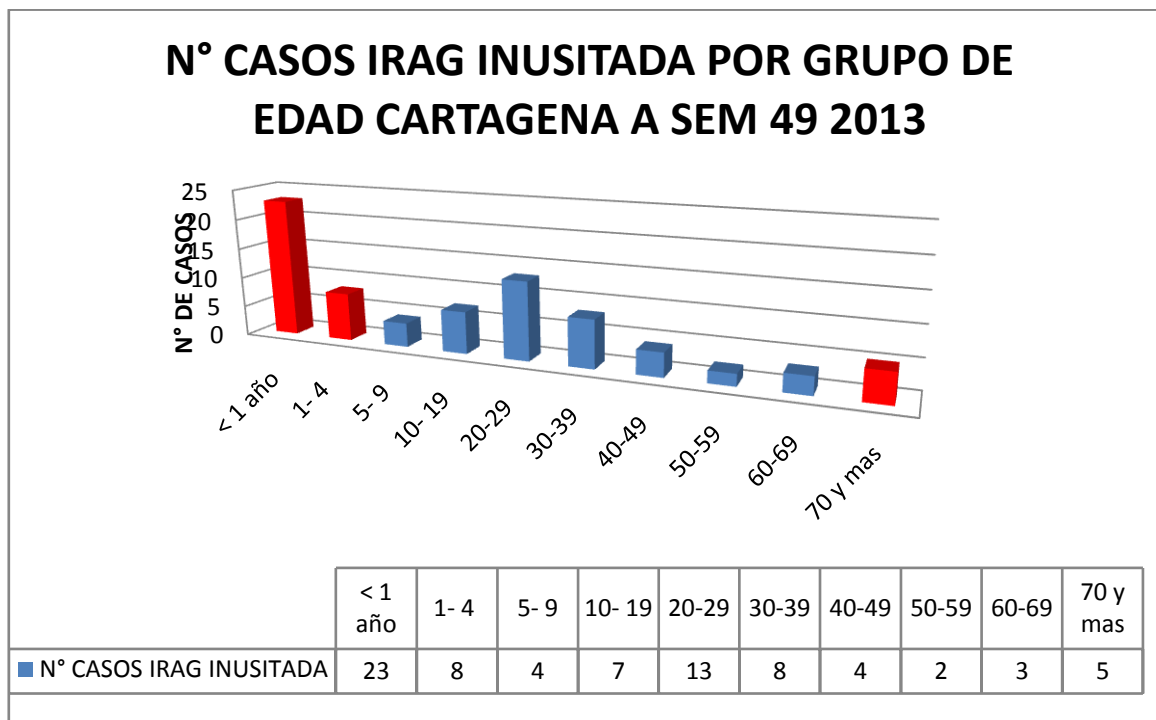
Tabla 3. IRAG Inusitada por grupo de edad.

N°	EDAD	N° CASOS IRAG INUSITADA	FRECUENCIA RELATIVA	FRECUENCIA ACUMULADA
1	< 1 año	23	29,9	29,9
2	1- 4	8	10,4	40,3
3	5- 9	4	5,2	45,5
4	10- 19	7	9,1	54,5
5	20-29	13	16,9	71,4
6	30-39	8	10,4	81,8
7	40-49	4	5,2	87,0
8	50-59	2	2,6	89,6
9	60-69	3	3,9	93,5
10	70 y mas	5	6,5	100,0
	TOTAL	77	100	100,0

Fuente: SIVIGILA 2012.



**Gráfica 5. Número de casos de IRAG Inusitada por grupo de edad Cartagena hasta semana 49 2013.**



Fuente: SIVIGILA 2012.

Captación errónea de casos de IRAG Inusitado.

Con respecto a la captación errónea de casos además de incluir casos que no cumplen con el criterio de edad también fueron notificados casos ambulatorios que equivalen al 5,2% de los casos notificados, además de observarse casos sin fiebre 11,7% y sin dificultad respiratoria, 9,1%. Ver Tabla 4.

**Tabla 4. Captación errónea de casos de IRAG Inusitada Cartagena hasta semana 49 2013.**

CAPTACION ERRONEA DE CASOS	N° DE CASOS	PORCENTAJE
TOTAL CASOS	77	100,0
TOTAL <5 AÑOS	31	40,3
TOTAL >65 AÑOS	5	6,5
IRAG INUSITADO AMBULATORIO	4	5,2
TOTAL SIN FIEBRE	9	11,7
TOTAL SIN DIFICULTAD RESPIRATORIA	7	9,1
TOTAL CON COOMORBILIDAD	21	27,3

Fuente: SIVIGILA 2012.

Se hallaron 21 casos notificados con comorbilidades, de las notificadas la más frecuente es el asma con 9 casos le siguen EPOC 4, diabetes 1, insuficiencia renal 2, enfermedad cardiaca 2, anemia de células falciformes 2 y artritis reumatoide 1. Ver tabla 5.

**Tabla 5. Comorbilidad notificada IRAG Inusitado Cartagena hasta semana 49 2013.**

COOMORBILIDAD NOTIFICADA	N° DE CASOS	PORCENTAJE
ASMA	9	37,5
EPOC	4	16,7
DIABETES	1	4,2



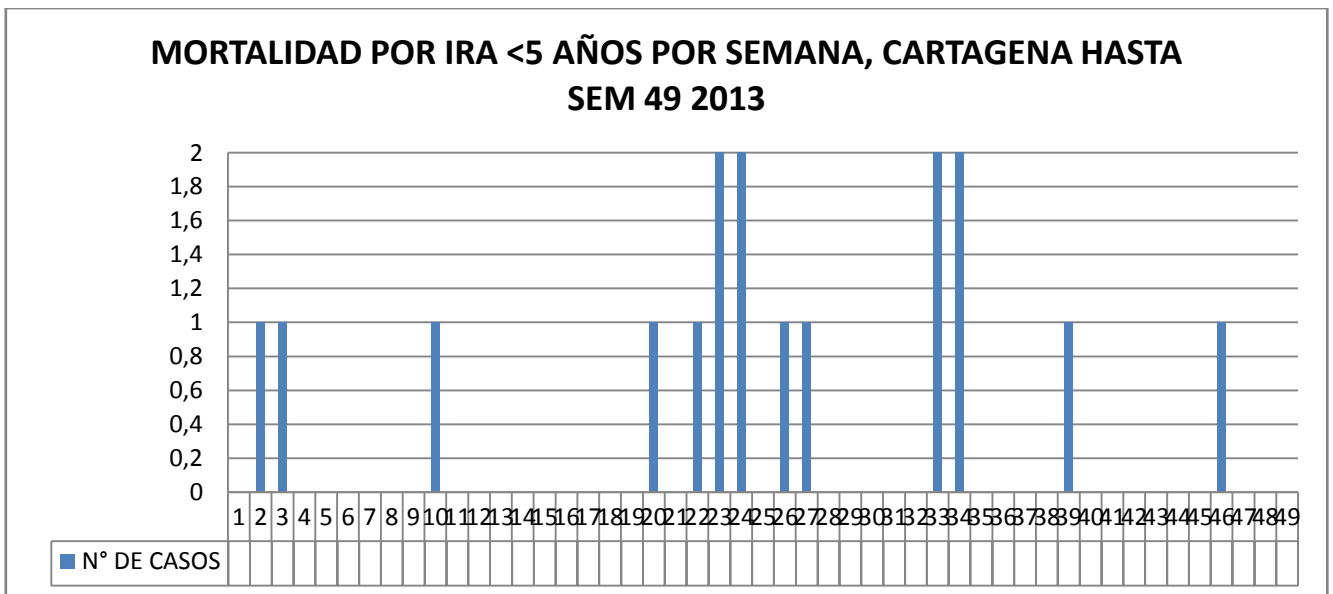
ENFERMEDAD CARDIACA	2	8,3
INSUFICIENCIA RENAL	2	8,3
ANEMIA DE CELULAS FALCIFORMES	2	8,3
ARTRITIS REUMATOIDE	1	4,2
SIN DATO	3	12,5
TOTAL CASOS	24	100,0

Fuente: SIVIGILA 2012.

**Comportamiento de la mortalidad por IRAG en menores de 5 años (Código 600).**

Se presentaron hasta semana 49 de 2013, 17 casos de este evento; en semanas 2, 3, 10, 20, 22, 39 y 46 cada una con un caso y en semanas 23, 24, 33 y 34 dos casos en cada una. Ver Gráfica 6.

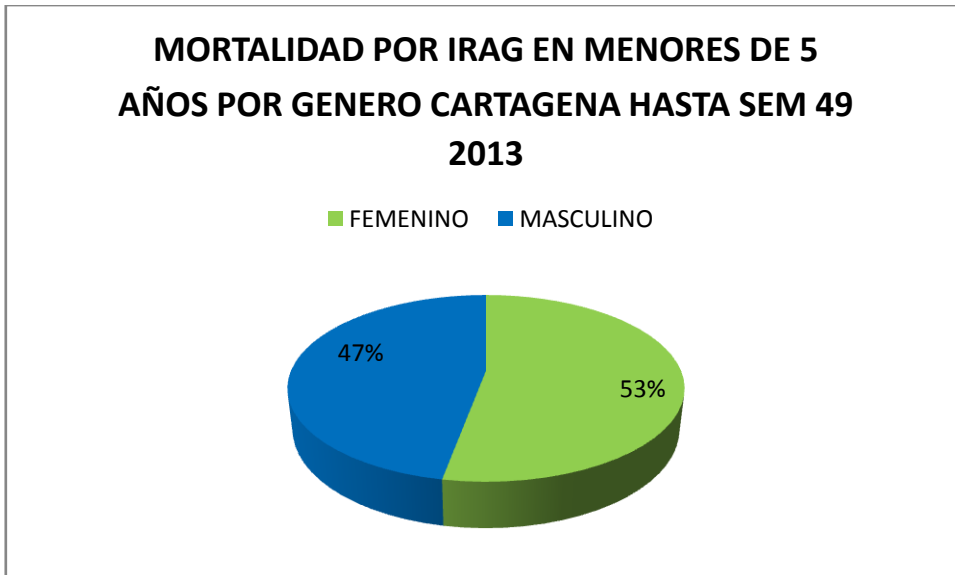
**Gráfica 6. Mortalidad por IRAG <5 años por semana Cartagena hasta semana 49 2013.**



Fuente: SIVIGILA 2012.

Con respecto al comportamiento de este evento por género el 47% (n=7) de casos eran masculinos y el 53% (n=8) eran femeninos. Ver gráfica 7.

**Gráfica 7. Mortalidad por IRAG en menores de 5 años por género Cartagena hasta semana 41 2013.**



Fuente: SIVIGILA 2012.



En este evento la UPGD que más ha notificado casos es Fundación UCI Doña Pilar con un 35,3% del total de casos, seguido por Cuna Natal con un 23,5,7%, el Hospital Infantil Napoleón Franco Pareja, Clínica HIGEAy Clínica General del Caribe con 11,8% cada uno, y COMFAMILIAR con 5,9%. Ver tabla 6.

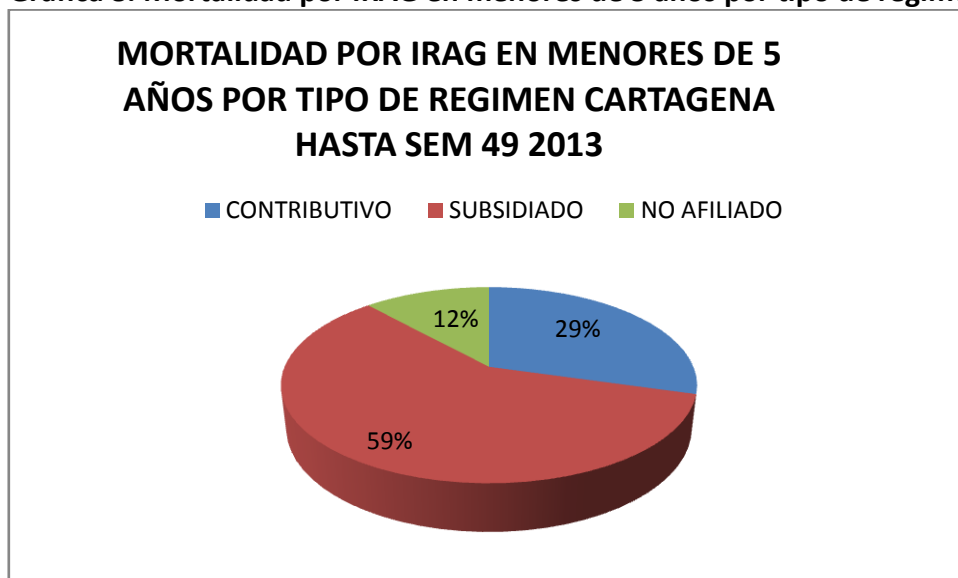
**Tabla 6. Mortalidad por IRAG menores de 5 años por UPGD.**

UPGD	FRECUENCIA ABSOLUTA	FRECUENCIA RELATIVA
CAJA DE COMPENSACION FAMILIAR DE CARTAGENA	1	5,9
CLINICA GENERAL DEL CARIBE SA	2	11,8
CLINICA HIGEA	2	11,8
CUNA NATAL SA	4	23,5
FUNDACION UCI DOÑA PILAR	6	35,3
HOSPITAL INFANTIL NAPOLEON FRANCO PAREJA	2	11,8
TOTAL	17	100,0

Fuente: SIVIGILA 2012.

Según Afiliación al Sistema General de Seguridad Social en Salud, se observa que el Régimen Subsidiado es quien presenta el mayor peso estadístico con un 59% (n=10); seguido por el Régimen Contributivo con un 29% (n=5) y No afiliados 12% (n=2). Ver grafica 8.

**Gráfica 8. Mortalidad por IRAG en menores de 5 años por tipo de régimen.**



Fuente: SIVIGILA 2012.



### Comportamiento de la notificación de Morbilidad por IRA hasta semana 49 2013.

En la tabla número 7 se observa el número de casos de IRA por semana por servicios evidenciando un aumento considerable desde semana 19 incrementándose aún más a partir de semana 43.

**Tabla.7 Número de casos de IRA por semana 2013 hasta semana 49 2013.**

SEMANA	IRA HOSP	IRA UCI	IRA CEXT	TOTAL
1	19	4	874	897
2	48	29	1395	1472
3	21	13	1638	1672
4	31	15	1348	1394
5	34	15	1608	1657
6	41	12	1519	1572
7	21	9	1072	1102
8	20	9	1576	1605
9	53	15	1906	1974
10	37	17	2321	2375
11	17	15	1948	1980
12	45	11	1659	1715
13	39	16	1122	1177
14	34	14	1611	1659
15	27	12	1646	1685
16	44	11	820	875
17	73	18	1894	1985
18	24	14	1868	1906
19	49	22	2468	2539
20	48	12	2270	2330
21	47	27	2631	2705
22	55	19	2810	2884
23	94	26	2491	2611
24	43	34	2459	2536
25	65	16	2626	2707
26	131	18	2517	2666
27	42	17	2130	2189
28	40	19	2366	2425
29	82	23	2484	2589
30	53	25	2243	2321
31	27	15	2236	2278
32	47	28	2280	2355
33	99	22	2701	2822
34	97	29	1984	2110
35	148	36	2548	2732
36	59	26	2996	3081
37	91	29	1982	2102
38	105	39	2694	2838
39	77	18	1599	1694
40	58	24	2319	2401
41	3	2	65	70
42	2	0	95	97
43	97	34	3707	3838
44	79	15	3425	3519
45	35	27	2087	2149
46	56	21	2956	3033
47	74	32	3074	3180
48	92	19	3006	3117
49	55	31	2504	2590
Total general	2678	954	101578	105210

Fuente: SIVIGILA 2012.





Hasta semana 40 hay un promedio de 77,7% de las UPGD notificando por semana morbilidad por IRA en el código 995 del aplicativo SIVIGILA, durante la revisión de la calidad de la información se evidencia subregistro y errores de digitación que deben ser ajustados en el aplicativo. Ver tabla

SEMANA	N° UPGD	% UPGD NOTIFICANDO IRA
1	87	70,2
2	90	72,6
3	95	76,6
4	99	79,8
5	107	86,3
6	103	83,1
7	95	76,6
8	85	68,5
9	97	78,2
10	104	83,9
11	77	62,1
12	93	75,0
13	92	74,2
14	96	77,4
15	98	79,0
16	92	74,2
17	99	79,8
18	94	75,8
19	102	82,3
20	100	80,6
21	104	83,9
22	98	79,0
23	102	82,3
24	104	83,9
25	99	79,8
26	108	87,1
27	106	85,5
28	99	79,8
29	98	79,0
30	81	65,3
31	103	83,1
32	104	83,9
33	109	87,9
34	107	86,3
35	116	93,5
36	114	91,9
37	91	73,4
38	100	80,6
39	94	75,8
40	112	90,3
41	4	3,2
42	5	4,0
43	115	92,7
44	101	81,5
45	99	79,8
46	110	88,7
47	109	87,9
48	109	87,9
49	114	91,9
PROMEDIO	96	77,7



Alcaldía Mayor de Cartagena de Indias  
Distrito Turístico y cultural



Fuente: SIVIGILA 2012.



MORBILIDAD POR IRA HASTA SEMANA 49 DE 2013

HOSPITALIZACION	< 1 AÑO	1 AÑO	2 - 4 AÑOS	5 - 19 AÑOS	20 -39 AÑOS	40 - 59 AÑOS	> 60 AÑOS	TOTAL
TOTAL HOSPITALIZACION POR IRA	844	407	454	247	211	203	312	2678
TOTAL HOSP. X TODAS LAS CAUSAS	2584	1469	2151	5721	8288	5285	5940	31438
% HOSPITALIZACION IRA	32,7	27,7	21,1	4,3	2,5	3,8	5,3	8,5

UCI	< 1 AÑO	1 AÑO	2 - 4 AÑOS	5 - 19 AÑOS	20 -39 AÑOS	40 - 59 AÑOS	> 60 AÑOS	TOTAL
IRA UCI	521	69	51	45	37	50	181	954
UCI X TODAS LAS CAUSAS	1820	129	141	279	539	784	1689	5381
% IRA UCI	28,6	53,5	36,2	16,1	6,9	6,4	10,7	17,7

CONSULTA EXTERNA	< 1 AÑO	1 AÑO	2 - 4 AÑOS	5 - 19 AÑOS	20 -39 AÑOS	40 - 59 AÑOS	> 60 AÑOS	TOTAL
IRA CEXT	10641	11508	18943	18408	21445	13682	6951	101578
CEXT X TODAS LAS CAUSAS	77587	102953	71979	127719	250613	198681	142896	972428
% CEXT IRA	13,7	11,2	26,3	14,4	8,6	6,9	4,9	10,4

Fuente: SIVIGILA 2012.

Elaboró: ELIZABETH LÓPEZ BARRIOS  
P.E. SIANIESP ESI - IRAG