

BOLETIN EPIDEMIOLOGICO DE MATERNIDAD SEGURA – SEM 52 AÑO 2013

VIGILANCIA EPIDEMIOLÓGICA DE LAS MUERTES MATERNAS

Hasta la semana epidemiológica No. 52 del año 2013 se ha notificado al Subsistema de Vigilancia en Salud Pública del Distrito de Cartagena – SIVIGILA, un total de 12 casos de Muertes Maternas, de las cuales 5 corresponden a casos de muertes maternas tardías, y 7 a Muertes Maternas tempranas, que son las que entrarían para el cálculo del indicador. Las muertes maternas tardías se presentaron en el Hospital Universitario del Caribe, Nuevo Hospital de Bocagrande, Clínica Medi Help y Clínica San José de Torices. Todas las muertes maternas tanto tempranas como tardías ya se les realizó el respectivo COVE distrital.

La UPGD que más casos ha notificado es la UCI Gestión Salud con un 42,9% (n=3); la UCI del Caribe, UCI Sol de las Américas, la Clínica San Juan de Dios y la Clínica Cartagena del Mar presentaron un 14,3% (n=1) para cada una. Ver tabla 1.

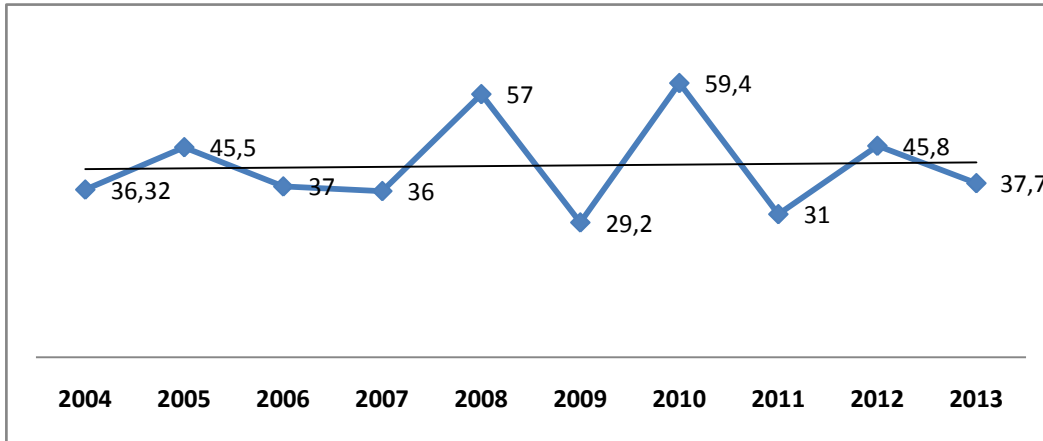
Tabla 1. Muertes Maternas según UPGD que notifica – Sem 52 de 2013

No.	UPGD	Frecuencia absoluta	Frecuencia relativa
1	UCI GESTION SALUD	3	42,9%
2	UCI DEL CARIBE	1	14,3
3	CLINICA SOL DE LAS AMERICAS	1	14,3
4	CLINICA SAN JUAN DE DIOS	1	14,3%
5	CLINICA CARTAGENA DELMAR	1	14,3%
	TOTAL	7	100%

Fuente: Sivigila 2013

Observando el comportamiento del indicador Razón de Mortalidad Materna durante los años 2004 al 2013, se evidencia un comportamiento muy regular, pero con una ligera tendencia hacia el incremento, aunque en algunos años el indicador se mantuvo por debajo de lo propuesto en el protocolo de vigilancia de mortalidad materna, durante el año 2013 este indicador se mantuvo por debajo de la meta propuesta en el Objetivo quinto del Nuevo Milenio (Reducir la razón de Mortalidad Materna en tres cuartas partes para el año 2015). Ver gráfica 1.

Grafica 1. Tendencia de la Razón de Mortalidad Maternas – Sem 52 de 2013



Al realizar el análisis descriptivo de la variable edad se observa que del total de las defunciones maternas la edad mínima fue de 15 años, y la máxima de 37 años, con una media de 24 años y una desviación estándar de 7,58. Ver tabla2.

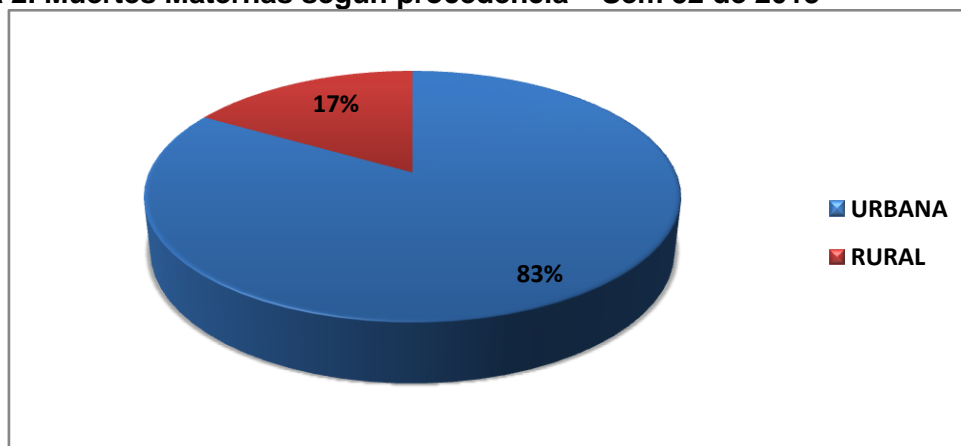
Tabla 2. Análisis descriptivo de la variable edad

Variable	N	Mínima	Máxima	Media	Std. Deviation
Edad	7	15	37	24	7,58

Fuente: Sivigila Cartagena - 2013

Teniendo en cuenta la procedencia el 83% (n=6) de los casos pertenecieron a pacientes residentes en áreas urbanas; mientras que un 7% (n=1) residían en zonas rurales del distrito de Cartagena. Ver grafica 2.

Grafica 2. Muertes Maternas según procedencia – Sem 52 de 2013

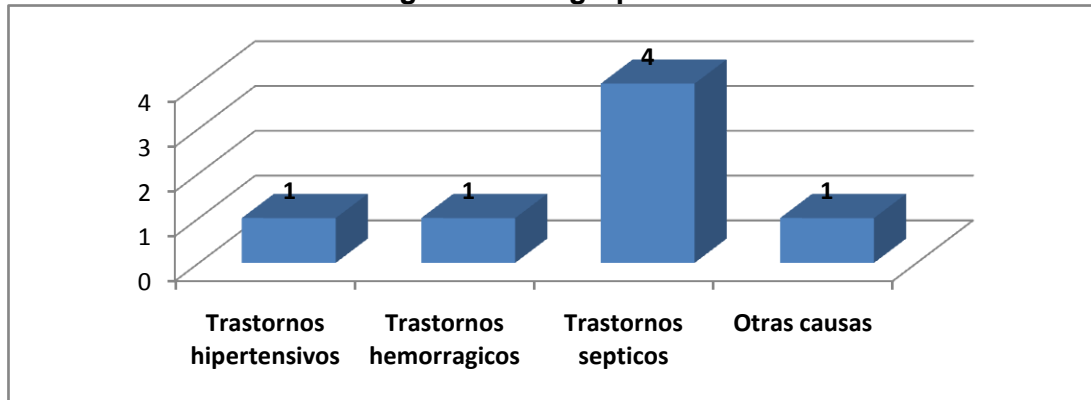


Fuente: Sivigila 2013

Al revisar la causa básica de defunción según causas agrupadas, se observa que la Sepsis ocupa el primer lugar con un 57,1% (n=4), mismo comportamiento este que el

observado en el año inmediatamente anterior; los Trastornos Hipertensivos y causas no agrupables en ninguna categoría ocuparon un 14,3% (n=1) para cada una. Ver grafica 3.

Grafica 3. Muertes Maternas según causa agrupada de defunción – Sem 52 de 2013



Fuente: Sivigila 2013

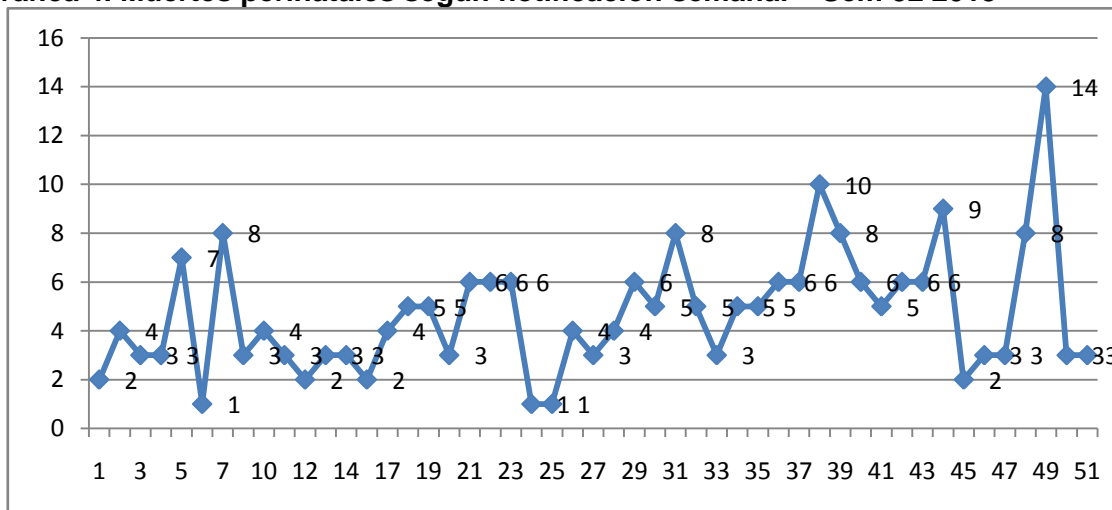
Tabla 3. Consolidado de demoras detectadas en los COVE

No.	DEMORAS DETECTADAS EN LA REALIZACION DE LOS COVE
1	Factores económicos que dificultan el traslado.
2	Remisión oportuna
3	Tratamiento médico inadecuado e inoportuno
4	Calidad de la atención prenatal en cuanto a identificación del riesgo.
5	Deficiente historia clínica.
6	Niveles de atención que no garantizan en forma permanente servicios que se habilitan o acreditan.

COMPORTAMIENTO DE LA MORTALIDAD PERINATAL EN CARTAGENA – SEM 52 AÑO 2013

Hasta la semana epidemiológica No. 52 del año 2013 se notificaron al Subsistema de Vigilancia en Salud Pública – SIVIGILA, un total de 252 Muertes Perinatales, siendo en la semana 38 y 49 en donde se presentara la mayor frecuencia de casos con 10 ny 14 casos respectivamente. En términos generales no ha existido una semana epidemiológica en donde no se notificaran casos. Ver grafica 4.

Gráfica 4. Muertes perinatales según notificación semanal – Sem 52 2013



Fuente: Sivigila Cartagena - 2013

Teniendo en cuenta la Unidad Primaria Generadora de Datos (UPGD) que notifica el evento, se observa que la ESE Clínica Maternidad Rafael Calvo es la institución de salud en donde más se registraron casos de Muertes Perinatales hasta la semana epidemiológica No. 52 con un 54,8% (n=138); seguida de la Clínica Crecer con un 10,7% (n=27); el tercer lugar lo ocupó la UCI del Caribe S.A. Santa Cruz de Bocagrande con un 9,9% (n=18); el cuarto y quinto lugar le correspondió a la y Clínica Blas de lezo 2 y a la Clínica Madre Bernarda con un 4,8% (n=12) y 4,0% (n=11) respectivamente. Dentro de las 10 principales UPGD las que presentaron las menores frecuencias fueron la Clínica Cartagena del Mar y la Clínica Blas de Lezo.

Llama la atención que el 84,5% de las Muertes Perinatales se concentran en estas cinco UPGD. Ver tabla 4.

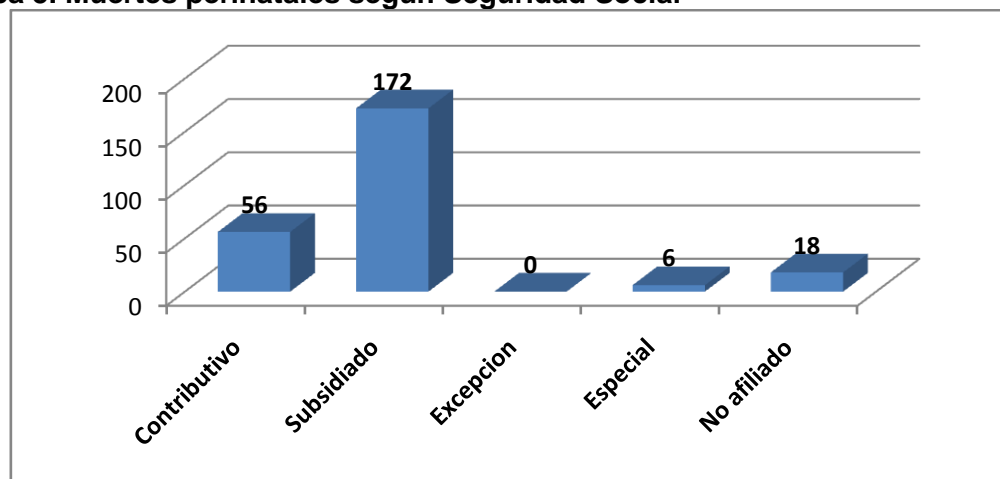
Tabla 4. Muertes perinatales según UPGD que notifica

No.	UPGD	FRECUENCIA ABSOLUTA	FRECUENCIA RELATIVA	FRECUENCIA RELATIVA ACUMULADA
1	ESE CLINICA DE MATERNIDAD RAFAEL CALVO CASTAÑO	138	54,8%	54,8%
2	CLINICA CRECER	27	10,7%	65,5%
3	UCI DEL CARIBE SA SANTA CRUZ DE BOCAGRANDE	25	9,9%	75,4%
4	CLINICA BLAS DE LEZO SEDE 2	12	4,8%	80,2%
5	CLINICA MADRE BERNARDA COMUNIDAD DE HERMANAS FRANC	11	4,4%	84,5%
6	CLINICA SAN JOSE DE TORICES	10	4,0%	88,5%
7	ESE HOSPITAL REGIONAL DE BOLIVAR UOL CLEMENCIA	7	2,8%	91,3%
8	CAJA DE COMPENSACION FAMILIAR DE CARTAGENA	5	2,0%	93,3%
9	CLINICA CARTAGENA DEL MAR	4	1,6%	94,8%
10	CLINICA BLAS DE LEZO	3	1,2%	96,0%
11	Total 10 primeras causas	242	96,0%	
	Total otras causas	10	4,0%	100,0%
	Total Cartagena	252	100,0%	100,0%

Fuente: Sivigila Cartagena - 2013

Teniendo en cuenta el comportamiento según afiliación al Sistema General de Seguridad Social en Salud, se evidencia que el Régimen Subsidiado fue quien registrara el mayor porcentaje con un 68,3% (n=172); seguido por el Régimen Contributivo con un 22,2% (n=56), los menores porcentajes se presentaron en pacientes no afiliados a ningún Régimen en seguridad social y Régimen de Excepción con un 37,2% (n=18) y 2,4% (n=6) respectivamente. Ver grafica 5.

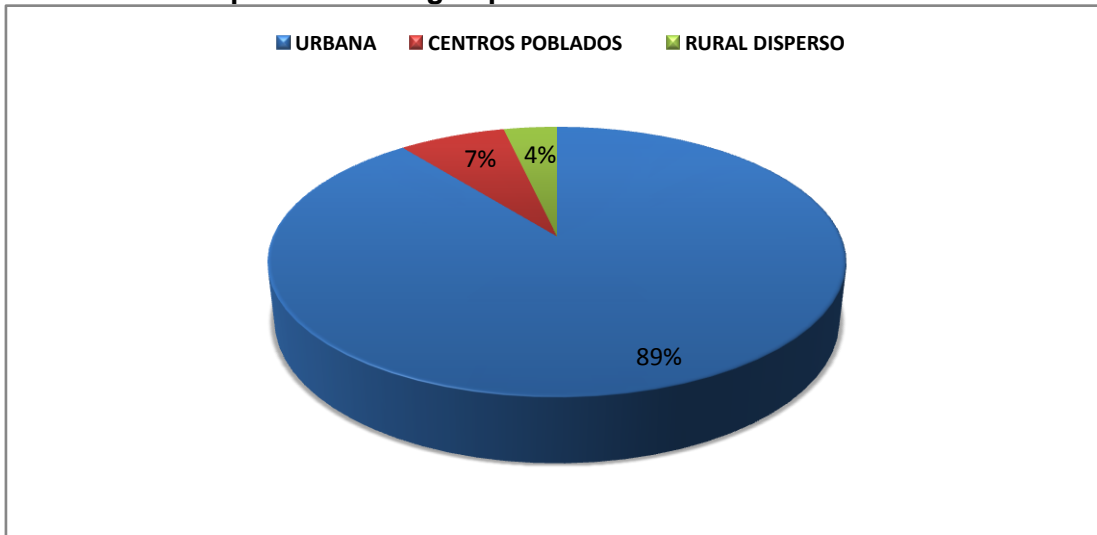
Gráfica 5. Muertes perinatales según Seguridad Social



Fuente: Sivigila Cartagena - 2013

Teniendo en cuenta la procedencia, un 89% (n=225) de las maternas madres de estos pacientes fallecidos residen en el área urbana; un 7% (n=18) y 4% (n=9) en Centros poblado y aéreas rurales dispersas respectivamente. Ver grafica 6.

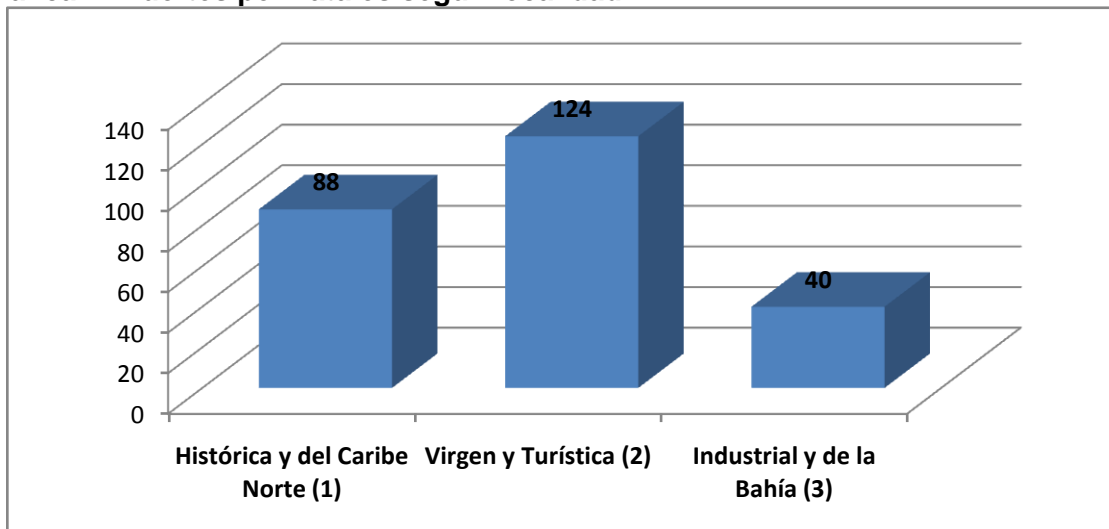
Gráfica 6. Muertes perinatales según procedencia



Fuente: Sivigila Cartagena - 2013

De acuerdo al comportamiento según localidad de procedencia, se observa que en la Localidad de la Virgen y Turística fue en donde se registrara el mayor número de casos con un 49,2% (n=124); las localidades Histórica y del Caribe Norte e Industrial y de la Bahía registraron unos porcentajes de 34,9% (n=88) y 15,9% (n=40) respectivamente. Ver grafica 7.

Gráfica 7. Muertes perinatales según localidad



Fuente: Sivigila Cartagena - 2013



Elaborado por: WALTER A. TORRES VILLA
Referente del programa de Maternidad Segura