



BOLETÍN EPIDEMIOLOGICO DEL DENGUE EN EL DISTRITO DE CARTAGENA, HASTA SEMANA EPIDEMIOLÓGICA 19 DE 2023

Materiales y métodos

Se realizó un estudio descriptivo retrospectivo de las variables de las fichas de notificación de datos básicos y complementarios del evento dengue, hasta semana epidemiológica 19 del año 2023. Se utilizó la información de población a riesgo del año actual, aportada por el Instituto Nacional de Salud y MSPS; se aplicó la población específica en riesgo (1.065.570 habitantes en riesgo). La población por barrios de Cartagena fue suministrada por el área de planeación.

Se utilizó como fuente de información los registros notificados bajo el código f210 (dengue), f220 (dengue grave) y f580 (mortalidad por dengue). Para el cálculo de indicadores se utilizaron medidas de frecuencias absolutas y relativas. Se realiza análisis epidemiológico de casos acumulados por barrios de residencia, EAPB e IPS. El cálculo de letalidad se realiza basados en las muertes confirmadas por laboratorio, sobre el total de casos de dengue.

Comportamiento de la notificación

Se realizó una depuración de la base de datos de dengue hasta la semana epidemiológica 19 de 2023, excluyéndose los datos repetidos y descartados (ajuste 6 y D), quedando un total de 1461 casos notificados al Sistema de Vigilancia en Salud Pública (Sivigila). Del total de casos, 1065 (72,9%) se clasificaron como dengue sin signos de alarma, 377 (25,8%) como dengue con signos de alarma y 19 casos (1,3%) como dengue grave. En la semana epidemiológica 19, se notificaron 61 casos de dengue, 1 caso de dengue grave y 0 fallecimientos.

Respecto a la clasificación final de los casos, 612 (41,9%) se confirmaron por criterios de laboratorio, 16 casos (1,1%) se confirmaron por nexo epidemiológico y 833 casos que representan el 57,0% permanecen probables en el SIVIGILA (tabla 1).

Tabla 1. Clasificación final de casos de dengue, Cartagena, hasta semana epidemiológica 19 de 2023.

Tipo caso	Sin signos de alarma		Con signos de alarma		Dengue grave		Total general	
	n	%	n	%	n	%	n	%
<i>Clasificación final</i>								
<i>Probable</i>	697	65,4	134	35,5	2	10,5	833	57,0
<i>Confirmado por nexo</i>	14	1,3	2	0,5	0	0,0	16	1,1
<i>confirmado por laboratorio</i>	354	33,2	241	63,9	17	89,5	612	41,9
<i>Total general</i>	1065	100,0	377	100,0	19	100,0	1461	100,0

Fuente: SIVIGILA a SE 19 de 2023.

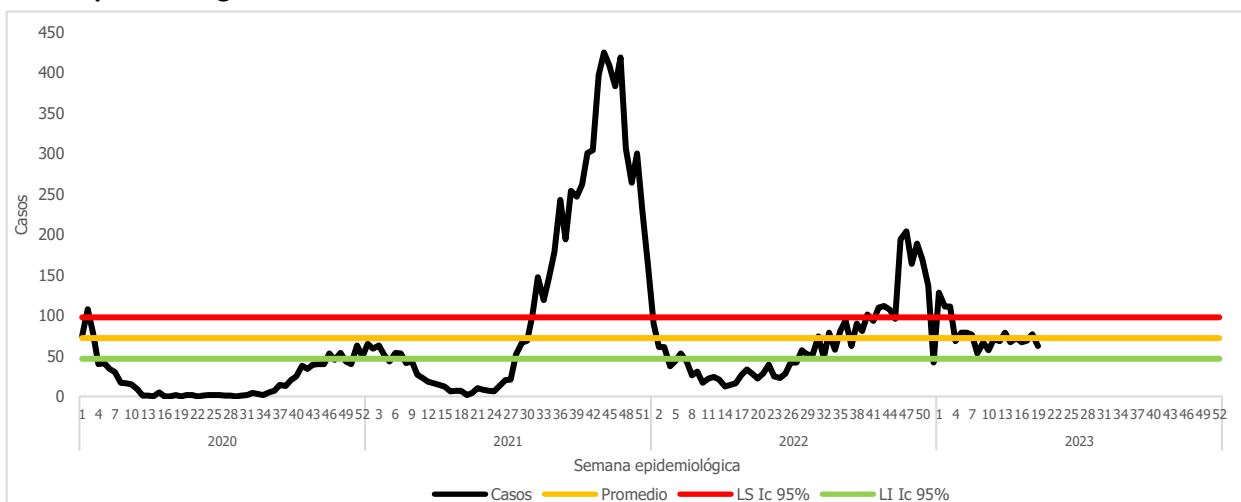


A semana epidemiológica 19 de 2023, el dengue registra un incremento significativo en el número de casos del 130% con respecto al mismo periodo del año previo, al pasar de 627 en el 2022 a 1442 casos en 2023. De igual forma, ha superado a lo observado en el año epidémico 2021, representado en una variación porcentual del 147% (584).

En relación con el comportamiento de la notificación de dengue grave, se observa un incremento de casos del 12% en comparación con el año anterior; no obstante, al compararlo con el año 2021, no se observa diferencia estadísticamente significativa.

Al analizar la tendencia del evento en el año actual, se indica un incremento en el número de casos en esta última semana comparado con el promedio de las tres semanas anteriores (figura 1).

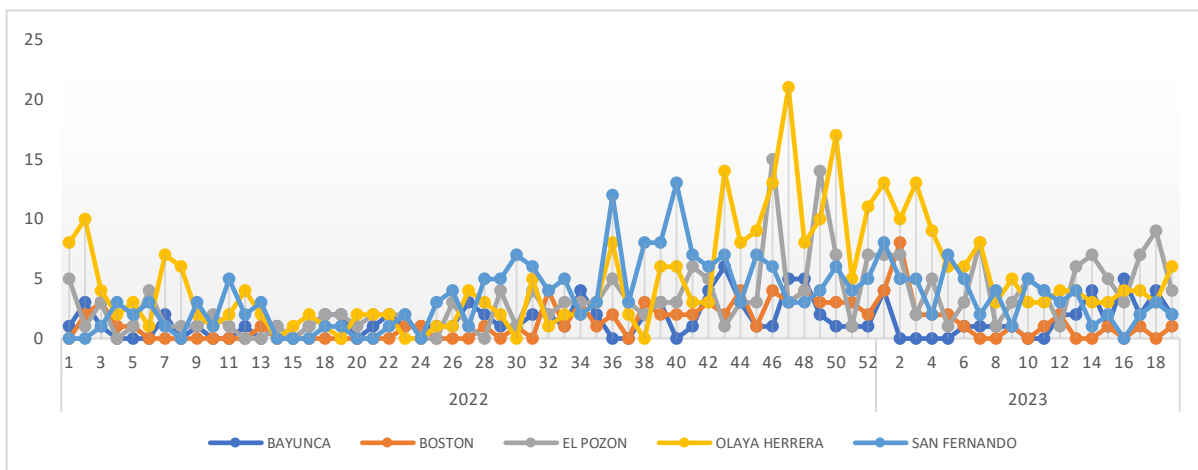
Figura 1. Comportamiento de la notificación de dengue, Cartagena, años 2020, 2021, 2022, hasta semana epidemiológica 19 de 2023.



Fuente: SIVIGILA 2020, 2021, 2022-SE 19 de 2023.

A semana 19 de 2023, el número de casos notificados en la totalidad de los barrios priorizados, supera significativamente al observado en el mismo periodo del año inmediatamente anterior, principalmente en El Pozón, Boston y San Fernando, con una variación porcentual del 238,4%, 225% y 150% correlativamente. Es importante señalar que, se prioriza Bayunca por presencia de brotes en las últimas semanas. Respecto al comportamiento del evento en estos barrios se evidencia que, en la última semana El Pozón continúa registrando la mayor frecuencia de casos, seguido por el corregimiento de Bayunca; mientras que San Fernando y Olaya Herrera no registran cambios estadísticamente significativos en relación con el promedio de las tres semanas anteriores (figura 2).

Figura 2. Comportamiento del dengue en barrios priorizados, Cartagena, hasta semana epidemiológica 19 de 2022- 2023.



Fuente: SIVIGILA a SE 19 de 2022- 2023.

En relación con la distribución de la enfermedad según sexo, se observa para dengue mayor predominio del masculino con el 51,0%; mientras que para dengue grave el femenino tuvo mayor afectación con un 68,4%. Respecto al área de procedencia, el 98,7% y 100% de casos de dengue y dengue grave provenían de la cabecera municipal, la población del centro poblado representa el 1,2% de los casos de dengue. En cuanto al tipo de afiliación de la población afectada, el régimen subsidiado aportó la mayor frecuencia de casos para dengue; mientras que, para dengue grave, fue el régimen contributivo con el 57,9%.

La edad promedio de los casos fue de 15,4 años, mediana de 11 años, edad mínima de 1 mes y máxima de 86 años. Según grupo de edad, se mantiene la mayor frecuencia en los menores de 15 años aportando el 63,7% (918) del total de casos; mientras que para la forma grave hubo mayor afectación en el grupo etario de 10 a 24 (84,2%), prevaleciendo el grupo de 15 a 19 años. En cuanto a la pertenencia étnica, para los casos de dengue y dengue grave, los otros grupos étnicos representan un 82,4% y 100% de los casos correspondientemente (tabla 2).

Tabla 2. Características sociodemográficas de los casos de Dengue y Dengue grave, Cartagena, hasta semana epidemiológica 19 de 2023.

<i>Características sociodemográficas</i>		<i>Dengue</i>	<i>(%)</i>	<i>Dengue grave</i>	<i>%</i>
Sexo	Femenino	707	49,0	13	68,4
	Masculino	735	51,0	6	31,6
Área de Procedencia	Cabecera municipal	1423	98,7	19	100,0
	Centro Poblado	18	1,2	0	0,0
	Rural Disperso	1	0,1	0	0,0
	Contributivo	548	38,0	11	57,9
Tipo de Seguridad Social	Subsidiado	801	55,5	4	21,1
	Excepción	57	4,0	4	21,1
	Especial	0	0,0	0	0,0
	Indeterminado	11	0,8	0	0,0
	No afiliados	25	1,7	0	0,0
	Indígena	2	0,1	0	0,0
Pertenencia étnica	Rom, Gitano	1	0,1	0	0,0
	Raizal	2	0,1	0	0,0
	Palenquero	3	0,2	0	0,0
	Negro, mulato, afro	246	17,1	0	0,0
	Otro	1188	82,4	19	100,0
Grupo de edad	0 a 4 años	293	20,3	0	0,0
	5 a 9 años	367	25,5	0	0,0
	10 a 14 años	258	17,9	5	26,3



Características sociodemográficas	Dengue	(%)	Dengue grave	%
15 a 19 años	157	10,9	8	42,1
20 a 24 años	98	6,8	3	15,8
25 a 29 años	50	3,5	1	5,3
30 a 34 años	55	3,8	0	0,0
35 a 39 años	41	2,8	0	0,0
40 a 44 años	28	1,9	0	0,0
45 a 49 años	23	1,6	0	0,0
50 a 54 años	24	1,7	0	0,0
55 a 59 años	18	1,2	1	5,3
60 a 64 años	11	0,8	1	5,3
65 a 69 años	10	0,7	0	0,0
70 a 74 años	4	0,3	0	0,0
75 a 79 años	2	0,1	0	0,0
80 y más	3	0,2	0	0,0

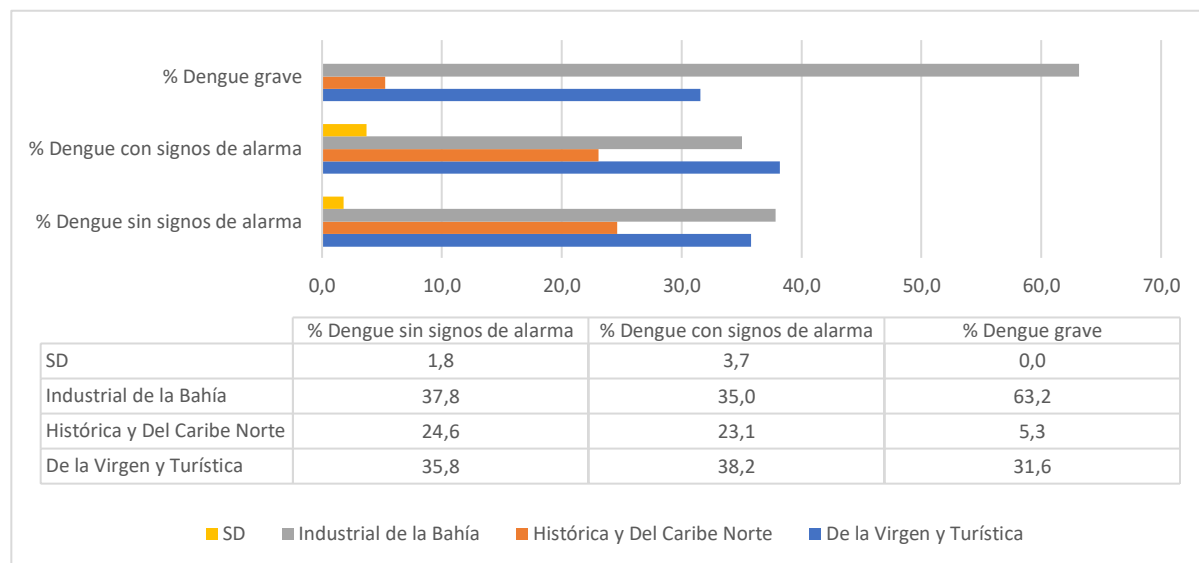
Fuente: SIVIGILA a SE 19 de 2023.

Comportamiento según Localidad

De acuerdo con la distribución de los casos acumulados de dengue por localidad, se denota que, la mayor carga en la morbilidad se concentra en las localidades Industrial de la Bahía y De la Virgen y Turística con el 37,4% (547) y 36,3% (531) respectivamente.

Según la clasificación clínica, para dengue sin signos de alarma, los casos se concentraron en la localidad Industrial de la Bahía con el 37,8% (403), seguido de cerca de la localidad De la Virgen y Turística con 35,8%; mientras que, la localidad De la Virgen y Turística registró predominio del dengue con signos de alarma, aportando el 38,2% (144). Para la forma grave de la enfermedad, se registró la mayor proporción de casos en la localidad Industrial de la Bahía con el 63,2% (12) (figura 3).

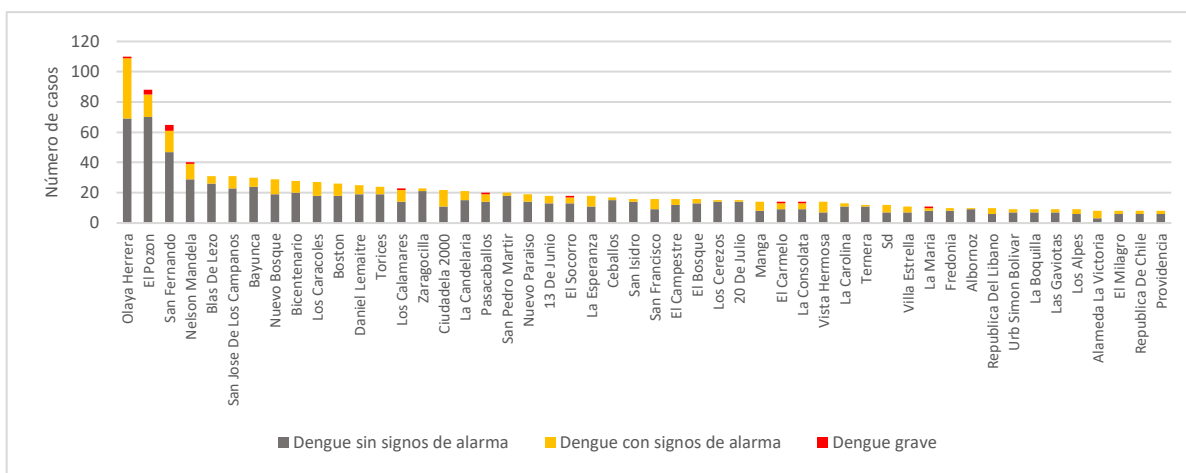
Figura 3. Casos notificados de dengue por localidad de residencia y clasificación, Cartagena, hasta semana epidemiológica 19 de 2023.



Fuente: SIVIGILA a SE 19 de 2023.

El 44% de la carga de la morbilidad por dengue en Cartagena la concentran los barrios: Olaya Herrera 7,5% (110), El Pozón 6,0% (88), San Fernando 4,4% (65), Nelson Mandela 2,7% (40), Blas de Lezo 2,1% (31), San José de los Campanos 2,1% (31), Bayunca 2,1% (30), Nuevo Bosque 2,0% (29), Bicentenario 1,9% (28), Los Caracoles 1,8% (27), Boston 1,8% (26), Daniel Lemaitre 1,7% (25), Torices 1,6% (24), Los Calamares 1,6% (23), Zaragocilla 1,6% (23), Ciudadela 2000 1,5% (22), y La Candelaria 1,4% (21). Se graficaron los barrios hasta con 8 casos notificados al Sistema de Vigilancia en Salud Pública- Sivigila. Se denota un gran número de casos sin calidad del dato en la información, por lo que se insiste a las UPGD en fortalecer el proceso (figura 4).

Figura 4. Comportamiento del Dengue según barrio de residencia y clasificación, Cartagena, hasta semana epidemiológica 19 de 2023.



Fuente: SIVIGILA a SE 19 de 2023.

A continuación, se relacionan los barrios hasta con 4 casos notificados al SIVIGILA, encontrándose los barrios con un porcentaje superior al 50% de dengue con signos de alarma y dengue grave: Alameda La Victoria, Piedra de Bolívar, Flor del Campo, Getsemaní, y Villas de Aranjuez (tabla 3).

Tabla 3. Porcentaje de casos notificados de dengue por barrio de procedencia y clasificación clínica, Cartagena, hasta semana epidemiológica 19 de 2023.

Barrios	Dengue sin signos de alarma		Dengue con signos de alarma		Dengue grave		Total general		Porcentaje DCSA+DG
	n	%	n	%	n	%	n	%	
Olaya Herrera	69	6,5	40	10,6	1	5,3	110	7,5	37,3
El Pozón	70	6,6	15	4,0	3	15,8	88	6,0	20,5
San Fernando	47	4,4	14	3,7	4	21,1	65	4,4	27,7
Nelson Mandela	29	2,7	10	2,7	1	5,3	40	2,7	27,5
Blas De Lezo	26	2,4	5	1,3	0	0,0	31	2,1	16,1
San José De Los Campanos	23	2,2	8	2,1	0	0,0	31	2,1	25,8
Bayunca	24	2,3	6	1,6	0	0,0	30	2,1	20,0
Nuevo Bosque	19	1,8	10	2,7	0	0,0	29	2,0	34,5
Bicentenario	20	1,9	8	2,1	0	0,0	28	1,9	28,6
Los Caracoles	18	1,7	9	2,4	0	0,0	27	1,8	33,3
Boston	18	1,7	8	2,1	0	0,0	26	1,8	30,8
Daniel Lemaitre	19	1,8	6	1,6	0	0,0	25	1,7	24,0
Torices	19	1,8	5	1,3	0	0,0	24	1,6	20,8
Los Calamares	14	1,3	8	2,1	1	5,3	23	1,6	39,1
Zaragocilla	21	2,0	2	0,5	0	0,0	23	1,6	8,7
Ciudadela 2000	11	1,0	11	2,9	0	0,0	22	1,5	50,0
La Candelaria	15	1,4	6	1,6	0	0,0	21	1,4	28,6
Pasacaballos	14	1,3	5	1,3	1	5,3	20	1,4	30,0
San Pedro Mártir	18	1,7	2	0,5	0	0,0	20	1,4	10,0

Barrios	Dengue sin signos de alarma		Dengue con signos de alarma		Dengue grave		Total general		Porcentaje DCSA+DG
	n	%	n	%	n	%	n	%	
Nuevo Paraíso	14	1,3	5	1,3	0	0,0	19	1,3	26,3
13 De Junio	13	1,2	5	1,3	0	0,0	18	1,2	27,8
El Socorro	13	1,2	4	1,1	1	5,3	18	1,2	27,8
La Esperanza	11	1,0	7	1,9	0	0,0	18	1,2	38,9
Ceballos	15	1,4	2	0,5	0	0,0	17	1,2	11,8
San Isidro	14	1,3	2	0,5	0	0,0	16	1,1	12,5
San Francisco	9	0,8	7	1,9	0	0,0	16	1,1	43,8
El Campestre	12	1,1	4	1,1	0	0,0	16	1,1	25,0
El Bosque	13	1,2	3	0,8	0	0,0	16	1,1	18,8
Los Cerezos	14	1,3	1	0,3	0	0,0	15	1,0	6,7
20 De Julio	14	1,3	1	0,3	0	0,0	15	1,0	6,7
Manga	8	0,8	6	1,6	0	0,0	14	1,0	42,9
El Carmelo	9	0,8	4	1,1	1	5,3	14	1,0	35,7
La Consolata	9	0,8	4	1,1	1	5,3	14	1,0	35,7
Vista Hermosa	7	0,7	7	1,9	0	0,0	14	1,0	50,0
La Carolina	11	1,0	2	0,5	0	0,0	13	0,9	15,4
Tenera	11	1,0	1	0,3	0	0,0	12	0,8	8,3
Sd	7	0,7	5	1,3	0	0,0	12	0,8	41,7
Villa Estrella	7	0,7	4	1,1	0	0,0	11	0,8	36,4
La María	8	0,8	2	0,5	1	5,3	11	0,8	27,3
Fredonia	8	0,8	2	0,5	0	0,0	10	0,7	20,0
Albornoz	9	0,8	1	0,3	0	0,0	10	0,7	10,0
Republica Del Líbano	6	0,6	4	1,1	0	0,0	10	0,7	40,0
Urbanización Simón Bolívar	7	0,7	2	0,5	0	0,0	9	0,6	22,2
La Boquilla	7	0,7	2	0,5	0	0,0	9	0,6	22,2
Las Gaviotas	7	0,7	2	0,5	0	0,0	9	0,6	22,2
Los Alpes	6	0,6	3	0,8	0	0,0	9	0,6	33,3
Alameda La Victoria	3	0,3	5	1,3	0	0,0	8	0,5	62,5
El Milagro	6	0,6	2	0,5	0	0,0	8	0,5	25,0
República De Chile	6	0,6	2	0,5	0	0,0	8	0,5	25,0
Providencia	6	0,6	2	0,5	0	0,0	8	0,5	25,0
Barrio Chino	6	0,6	1	0,3	0	0,0	7	0,5	14,3
Bocagrande	6	0,6	1	0,3	0	0,0	7	0,5	14,3
Chapacua	5	0,5	2	0,5	0	0,0	7	0,5	28,6
La Central	5	0,5	2	0,5	0	0,0	7	0,5	28,6
Junín	7	0,7	0	0,0	0	0,0	7	0,5	0,0
Altos De San Isidro	6	0,6	1	0,3	0	0,0	7	0,5	14,3
Luis Carlos Galán	5	0,5	2	0,5	0	0,0	7	0,5	28,6
Las Palmeras	5	0,5	1	0,3	0	0,0	6	0,4	16,7
Colombiaton	5	0,5	1	0,3	0	0,0	6	0,4	16,7
Henequen	3	0,3	2	0,5	1	5,3	6	0,4	50,0
Nueva Granada	4	0,4	2	0,5	0	0,0	6	0,4	33,3
Buenos Aires	5	0,5	1	0,3	0	0,0	6	0,4	16,7
La Campiña	5	0,5	1	0,3	0	0,0	6	0,4	16,7
Arroz Barato	3	0,3	2	0,5	0	0,0	5	0,3	40,0
Almirante Colon	4	0,4	1	0,3	0	0,0	5	0,3	20,0
Bruselas	4	0,4	1	0,3	0	0,0	5	0,3	20,0
Piedra De Bolívar	2	0,2	3	0,8	0	0,0	5	0,3	60,0
Crespo	5	0,5	0	0,0	0	0,0	5	0,3	0,0
Flor Del Campo	2	0,2	3	0,8	0	0,0	5	0,3	60,0
Chiquinquirá	5	0,5	0	0,0	0	0,0	5	0,3	0,0
Escallonvilla	4	0,4	1	0,3	0	0,0	5	0,3	20,0
Getsemaní	2	0,2	3	0,8	0	0,0	5	0,3	60,0
El Educador	4	0,4	1	0,3	0	0,0	5	0,3	20,0
República De Venezuela	4	0,4	1	0,3	0	0,0	5	0,3	20,0
Villas De Aranjuez	2	0,2	3	0,8	0	0,0	5	0,3	60,0
Puntacanao	3	0,3	2	0,5	0	0,0	5	0,3	40,0
Barú	3	0,3	2	0,5	0	0,0	5	0,3	40,0
Pie De La Popa	3	0,3	1	0,3	0	0,0	4	0,3	25,0



Barrios	Dengue sin signos de alarma		Dengue con signos de alarma		Dengue grave		Total general		Porcentaje DCSA+DG
	n	%	n	%	n	%	n	%	
Camilo Torres	4	0,4	0	0,0	0	0,0	4	0,3	0,0
Villa Rosita	4	0,4	0	0,0	0	0,0	4	0,3	0,0
Los Jardines	2	0,2	2	0,5	0	0,0	4	0,3	50,0
San Pedro	2	0,2	2	0,5	0	0,0	4	0,3	50,0
Total General	1065	100,0	377	100,0	19	100,0	1461	100,0	27,1

Fuente: SIVIGILA a SE 19 de 2023.

Incidencia de dengue en Cartagena

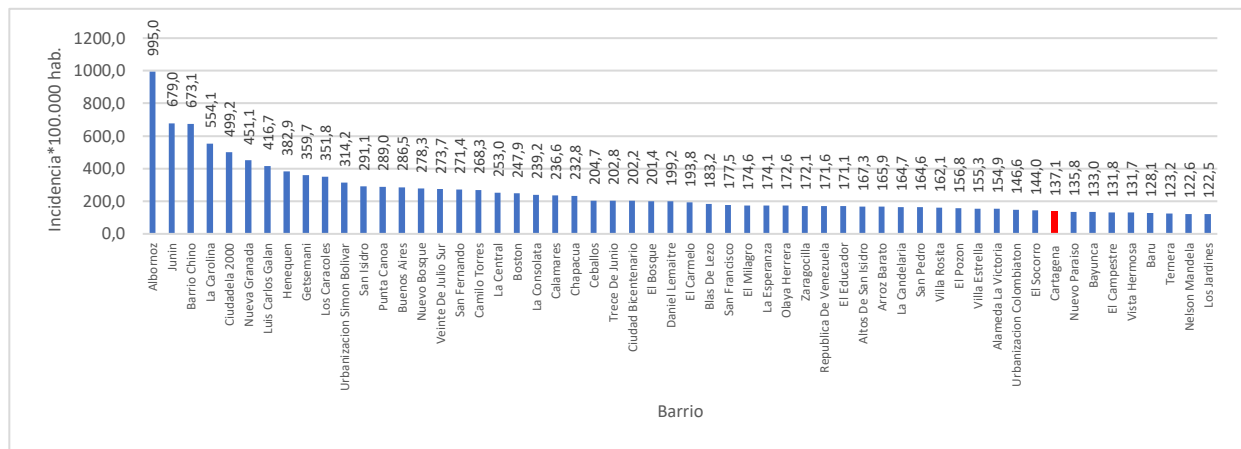
La incidencia acumulada de dengue en Cartagena se estima en 137,1 casos por cada 100.000 personas en riesgo, superando la cifra nacional que para la misma semana se calcula en 106,2 casos por 100.000 habitantes.

Los barrios con incidencias superiores a 300 casos*100.000 habitantes son en su orden: Albornoz, Junín, Barrio Chino, La Carolina, Ciudadela 2000, Nueva Granada, Luis Carlos Galán, Henequen, Getsemaní, Los Caracoles, y Urbanización Simón Bolívar.

Según clasificación de riesgo se determina los barrios con riesgo muy alto de transmisión, aquellos con incidencias que oscilan de 247,9 – 995,0 casos por cada 100.000 habitantes en riesgo, entre los que se mencionan en orden descendente: Albornoz, Junín, Barrio Chino, La Carolina, Ciudadela 2000, Nueva Granada, Luis Carlos Galán, Henequen, Getsemaní, Los Caracoles, Urbanización Simón Bolívar, San Isidro, Punta Canoa, Buenos Aires, Nuevo Bosque, Veinte de Julio Sur, San Fernando, Camilo Torres, La Central y Boston.

En riesgo alto de transmisión se ubican los barrios con un rango entre 165,9– 241,3 casos por 100.000 habitantes en riesgo: La Consolata, Calamares, Chapacua, Ceballos, Trece de Junio, Ciudad Bicentenario, El Bosque, Daniel Lemaitre, El Carmelo, Blas de Lezo, San Francisco, El Milagro, La Esperanza, Olaya Herrera, Zaragocilla, República de Venezuela, El Educador, Altos de San Isidro, y Arroz Barato (figura 5).

Figura 5. Incidencia de dengue por barrio de procedencia, Cartagena, hasta semana epidemiológica 19 de 2023.



Fuente: SIVIGILA a SE 19 de 2023.

En cumplimiento con la Directiva Presidencial 04 de 2012 que trata sobre la Eficiencia Administrativa y Lineamientos de la Política de Cero Papel en la Administración pública, la recepción de documentos internos se hará a través del SIGOB; no requiere ser recibido en físico. La impresión de documentos deberá hacerse solo cuando sea indispensable.



A continuación, se relaciona el comportamiento inusual del dengue en los barrios hasta con 3 casos reportados durante las 4 últimas semanas (SE 16-19) de 2023, comparado con el comportamiento histórico (2016 – 2022). Se evidencia el total de los barrios con incremento significativo en el número de casos en las últimas semanas (tabla 4).

Tabla 4. Comportamientos inusuales de dengue, por barrio de procedencia, Cartagena, entre las semanas epidemiológicas 16-19 de 2016 – 2023.

<i>Barrio de procedencia</i>	<i>Observado</i>	<i>Esperado</i>	<i>Situación</i>
	2023	Promedio (2016- 2022)	
<i>El Pozón</i>	23	4	Incremento Significativo
<i>Olaya Herrera</i>	17	3	Incremento Significativo
<i>Bayunca</i>	13	3	Incremento Significativo
<i>Pasacaballos</i>	12	2	Incremento Significativo
<i>Nelson Mandela</i>	10	2	Incremento Significativo
<i>San Fernando</i>	7	1	Incremento Significativo
<i>Ternerera</i>	7	1	Incremento Significativo
<i>Blas De Lezo</i>	6	2	Incremento Significativo
<i>Torices</i>	6	1	Incremento Significativo
<i>Candelaria</i>	5	1	Incremento Significativo
<i>Veinte De Julio Sur</i>	5	1	Incremento Significativo
<i>El Socorro</i>	5	1	Incremento Significativo
<i>Calamares</i>	5	1	Incremento Significativo
<i>Daniel Lemaitre</i>	5	1	Incremento Significativo
<i>La Carolina</i>	5	1	Incremento Significativo
<i>Zaragocilla</i>	4	1	Incremento Significativo
<i>La Esperanza</i>	4	1	Incremento Significativo
<i>La Consolata</i>	4	1	Incremento Significativo
<i>San José De Los Campanos</i>	4	1	Incremento Significativo
<i>Manga</i>	4	1	Incremento Significativo
<i>El Campestre</i>	4	1	Incremento Significativo
<i>Los Caracoles</i>	4	1	Incremento Significativo
<i>Altos De San Isidro</i>	3	0	Incremento Significativo
<i>Luis Carlos Galán</i>	3	0	Incremento Significativo
<i>El Líbano</i>	3	0	Incremento Significativo
<i>Chapacua</i>	3	0	Incremento Significativo
<i>Bicentenario</i>	3	0	Incremento Significativo
<i>San Pedro Mártir</i>	3	1	Incremento Significativo
<i>13 De Junio</i>	3	1	Incremento Significativo
<i>El Bosque</i>	3	1	Incremento Significativo
<i>Ceballos</i>	3	1	Incremento Significativo

Fuente: SIVIGILA SE 16-19 de 2023.

Casos Dengue según EAPB

Las Entidades Administradoras de Planes de Beneficios de Salud (EAPB), Salud Total, Coosalud, Mutual Ser, Sanitas, Sura, Nueva EPS y Cajacopi Atlántico concentran el 90,3% (1320) del total de casos de dengue a nivel distrital (tabla 5).



Tabla 5. Distribución casos de Dengue según EAPB, Cartagena, hasta semana epidemiológica 19 de 2023.

<i>EAPB</i>	<i>Dengue sin signos de alarma</i>	<i>Dengue con signos de alarma</i>	<i>Dengue grave</i>	<i>n</i>	<i>%</i>
<i>Salud Total EPS</i>	296	87	3	386	26,4
<i>Coosalud EPS</i>	222	95	1	318	21,8
<i>Mutual Ser EPS</i>	208	64	4	276	18,9
<i>Sanitas EPS</i>	80	20	1	101	6,9
<i>Sura EPS</i>	58	28	2	88	6,0
<i>Nueva EPS</i>	59	21	4	84	5,7
<i>Cajacopi Atlántico</i>	46	21	0	67	4,6
<i>Fuerzas Militares</i>	28	9	0	37	2,5
<i>No afiliado</i>	17	8	0	25	1,7
<i>Policía Nacional</i>	7	5	2	14	1,0
<i>Indeterminado</i>	7	4	0	11	0,8
<i>Magisterio</i>	3	4	2	9	0,6
<i>Comfasucre</i>	5	3	0	8	0,5
<i>Famisanar</i>	5	3	0	8	0,5
<i>Emdisalud</i>	6	1	0	7	0,5
<i>Compensar EPS</i>	4	2	0	6	0,4
<i>Colsanitas</i>	4	1	0	5	0,3
<i>Susalud Prepagada</i>	3	0	0	3	0,2
<i>Savia Salud</i>	2	0	0	2	0,1
<i>Aliansalud EPS</i>	1	0	0	1	0,1
<i>Ecopetrol</i>	1	0	0	1	0,1
<i>Anaswayuu EPSI</i>	1	0	0	1	0,1
<i>EPS Salud Mia</i>	1	0	0	1	0,1
<i>Emssanar</i>	1	0	0	1	0,1
<i>Fondo Pasivo Social de Ferrocarriles</i>	0	1	0	1	0,1
Total general	1065	377	19	1461	100,0

Fuente: SIVIGILA a SE 19 de 2023.

Comportamiento del dengue según UPGD

El 71,1% de los casos acumulados de dengue lo aportaron las IPS: Hospital Infantil Napoleón Franco Pareja (20,4%), Salud Total EPSS Sa Uubc Santa Lucia (17,3%), Centro De Salud Nuevo Bosque (14,0%), Centro Hospitalario Serena Del Mar Sa (4,0%), Clínica Madre Bernarda (3,6%), Centro De Salud Candelaria (3,3%), Gestión Salud Sas San Fernando (2,9%), Clínica Blas De Lezo Sa MU (2,9%) y CSCC Olaya Herrera (2,7%) (tabla 6).

Tabla 6. Casos de dengue según UPGD notificadora, Cartagena, hasta semana epidemiológica 19 de 2023.

UPGD	Dengue sin signos de alarma	Dengue con signos de alarma	Dengue grave	n	%
Hospital Infantil Napoleon Franco Pareja	223	72	3	298	20,4
Salud Total EPS S Uubc Santa Lucía	225	28	0	253	17,3
Centro De Salud Nuevo Bosque	184	21	0	205	14,0
Centro Hospitalario Serena Del Mar Sa	45	13	0	58	4,0
Clínica Madre Bernarda	38	14	1	53	3,6
Centro De Salud Candelaria	40	8	0	48	3,3
Gestión Salud Sas San Fernando	23	15	4	42	2,9
Clínica Blas De Lezo Sa MU	22	20	0	42	2,9
CSCC Olaya Herrera	25	14	0	39	2,7
Hospital Naval De Cartagena	28	7	0	35	2,4
Hospital Pozón	31	2	0	33	2,3
Centro Médico Crecer	13	11	0	24	1,6
Clínica General Del Caribe Sa	9	13	0	22	1,5
IPS Salud Del Caribe Sa	18	4	0	22	1,5
CSCC Bayunca	16	5	0	21	1,4
Fundación UCI Doña Pilar	13	6	1	20	1,4
Centro De Salud Bicentenario	11	6	0	17	1,2
Clínica Higea IPS Sa	2	14	0	16	1,1
Hospital Universitario Del Caribe	4	12	0	16	1,1
Clínica Cartagena Del Mar Sa Rev.	5	10	0	15	1,0
CSCC La Esperanza	10	5	0	15	1,0
Nuevo Hospital Bocagrande	5	9	0	14	1,0
Clínica La Ermita Sede 2	3	9	0	12	0,8
Clínica San José De Torices	7	5	0	12	0,8
FIRE	1	9	1	11	0,8
Estrios Sas	0	11	0	11	0,8
Medihelp Services Colombia	7	3	0	10	0,7
Hospital Arroz Barato	2	7	0	9	0,6
Clínica Blas De Lezo Sa	0	1	7	8	0,5
Centro Médico Providencia Sa	7	1	0	8	0,5
CSCC Pasacaballo	4	3	0	7	0,5
Neurodinamia Sa	1	3	2	6	0,4
Centro Médico Pie De La Popa	5	0	0	5	0,3
Centro De Salud Las Reinas	5	0	0	5	0,3
Pasteur Laboratorios Clínicos	2	2	0	4	0,3
Salud Total EPS S Sa	2	1	0	3	0,2
Colsanitas Premium Bocagrande	3	0	0	3	0,2
Clínica Nuestra Sede Cartagena	0	2	0	2	0,1
Alicia Beatriz Gaviria Diaz	2	0	0	2	0,1
Fundación Social Para Promoción De Vida	2	0	0	2	0,1
Emermédica Servicios De Ambulancia	2	0	0	2	0,1
Gestión Salud Sas Amberes	0	2	0	2	0,1
IPS Delta Cartagena Sas	2	0	0	2	0,1
Clínica De La Mujer Cartagena Sas	1	0	0	1	0,1
Copresal	0	1	0	1	0,1
Clínica Maternidad Rafael Calvo	1	0	0	1	0,1
Gina Mercedes Consuegra Del Real	0	1	0	1	0,1
Virrey Solís IPS I Cartagena De Indias	1	0	0	1	0,1
CSCC La Esperanza	0	1	0	1	0,1
Dumian Medical Sas	0	1	0	1	0,1
Sumimedical Sas	1	0	0	1	0,1
Cafam Cartagena 4 Vientos	1	0	0	1	0,1
Caminos IPS Sas	1	0	0	1	0,1
Establecimiento De Sanidad Naval Ensb	0	1	0	1	0,1
Centro Médico Y De Atención Prioritaria	1	0	0	1	0,1
Cruz Roja Colombiana SCB Sede Norte	1	0	0	1	0,1
ESE Vidasinu Hospital La Granja	1	0	0	1	0,1
ESE Hospital Local Santa Rosa De Lima	0	1	0	1	0,1

UPGD	Dengue sin signos de alarma	Dengue con signos de alarma	Dengue grave	n	%
IPS Guaranda Sana Limitada	0	1	0	1	0,1
Uab Cartagena De Indias	1	0	0	1	0,1
Unidad Médica Cartagena De Indias	0	1	0	1	0,1
Somer Sa	1	0	0	1	0,1
Jhadinson Vega Henríquez	1	0	0	1	0,1
Laboratorio Clínico Continental Ltda.	1	0	0	1	0,1
Clínica La Ermita Sede 01	1	0	0	1	0,1
Unidad Médica Y Diagnóstico	1	0	0	1	0,1
Unidad De Urgencias Puente Aranda	1	0	0	1	0,1
Virrey Solís IPS Sa La Providencia	1	0	0	1	0,1
ESE HLCI Nelson Mandela	1	0	0	1	0,1
ESE Hospital Local De Calamar	0	1	0	1	0,1
Total General	1065	377	19	1461	100,0

Fuente: SIVIGILA a SE 19 de 2023.

Cerca del 71% (267/377) de los casos de dengue con signos de alarma reportados fueron hospitalizados, representando fallas en el cumplimiento del indicador de hospitalización, en el que se establece que el 100% de los casos con signos de alarma deben ser manejados en un segundo nivel de atención. El bajo porcentaje de cumplimiento puede deberse a que muchas de las IPS receptoras de los casos remitidos desde la baja complejidad no están realizando el debido reporte en la que se indique la hospitalización, o puede tratarse en algunos casos de errores en la calidad del dato, por lo que se está en el seguimiento de estos casos a través de auditorías clínicas que permitan identificar la causa de la no hospitalización y generar así planes de mejoras en las IPS involucradas (tabla 7).

Tabla 7. Hospitalización de casos notificados de dengue con signos de alarma por UPGD, Cartagena, hasta semana epidemiológica 19 de 2023.

UPGD	Hospitalización	No hospitalizados	n	% hospitalización
Hospital Infantil Napoleon Franco Pareja	72	0	72	100,0
Salud Total EPS S Sa Uubc Santa Lucía	0	28	28	0,0
Centro De Salud Nuevo Bosque	0	21	21	0,0
Clínica Blas De Lezo Sa MU	20	0	20	100,0
Gestión Salud Sas San Fernando	15	0	15	100,0
CSCC Olaya Herrera	1	13	14	7,1
Clínica Madre Bernarda	14	0	14	100,0
Clínica Higea IPS Sa	14	0	14	100,0
Clínica General Del Caribe Sa	13	0	13	100,0
Centro Hospitalario Serena Del Mar Sa	13	0	13	100,0
Hospital Universitario Del Caribe	12	0	12	100,0
Estrios Sas	11	0	11	100,0
Centro Médico Crecer	11	0	11	100,0
Clínica Cartagena Del Mar Sa Rev.	10	0	10	100,0
Nuevo Hospital Bocagrande	9	0	9	100,0
FIRE	9	0	9	100,0
Clínica La Ermita Sede 2	8	1	9	88,9
Centro De Salud Candelaria	0	8	8	0,0
Hospital Naval De Cartagena	7	0	7	100,0
Hospital Arroz Barato	1	6	7	14,3
Fundación UCI Doña Pilar	6	0	6	100,0
Centro De Salud Bicentenario	0	6	6	0,0
CSCC La Esperanza	1	4	5	20,0
CSCC Bayunca	2	3	5	40,0
Sociedad Clínica San José De Torices	5	0	5	100,0
IPS Salud Del Caribe Sa	0	4	4	0,0
Medihelp Services Colombia	3	0	3	100,0
CSCC Pasacaballos	0	3	3	0,0



UPGD	Hospitalización	No hospitalizados	n	% hospitalización
Neurodinamia Sa	3	0	3	100,0
Pasteur Laboratorios Clínicos De Colombia Sa	0	2	2	0,0
Gestión Salud Sas Amberes	2	0	2	100,0
Clínica Nuestra Sede Cartagena	2	0	2	100,0
Hospital Pozón	0	2	2	0,0
Dumian Medical Sas	1	0	1	100,0
Unidad Médica Cartagena De Indias	0	1	1	0,0
IPS Guaranda Sana Limitada	1	0	1	100,0
CSCC La Esperanza	0	1	1	0,0
Clínica Blas De Lezo Sa	1	0	1	100,0
Salud Total EPSS Sa	0	1	1	0,0
Gina Mercedes Consuegra Del Real	0	1	1	0,0
Copresal	0	1	1	0,0
Centro Médico Providencia Sa	0	1	1	0,0
ESE Hospital Local De Calamar	0	1	1	0,0
ESE Hospital Local Santa Rosa De Lima	0	1	1	0,0
Establecimiento De Sanidad Naval Ensb	0	1	1	0,0
Total General	267	110	377	70,8

Fuente: SIVIGILA a SE 19 de 2023.

A semana epidemiológica 19 de 2023, el 100% de casos de dengue grave procedentes de Cartagena fueron hospitalizados en UCI (tabla 8).

Tabla 8. Hospitalización de casos notificados de dengue grave por UPGD, Cartagena, hasta semana epidemiológica 19 de 2023.

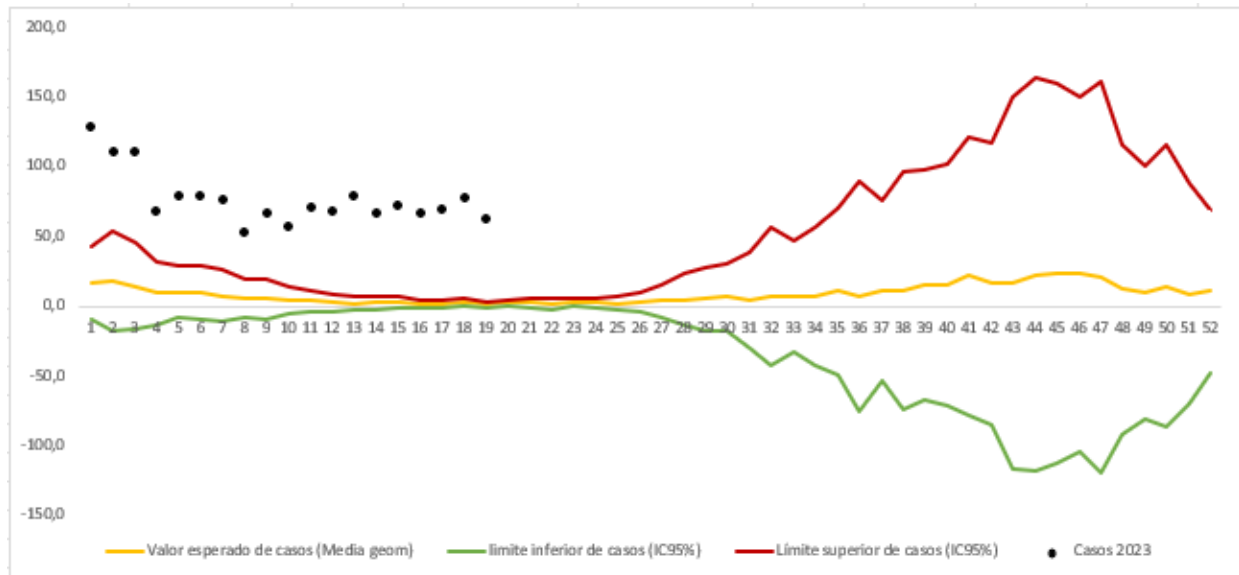
UPGD	Hospitalización	n	% hospitalización
Clínica Blas De Lezo Sa	7	7	100,0
Gestión Salud San Fernando	4	4	100,0
Hospital Infantil Napoleon Franco Pareja	3	3	100,0
Neurodinamia SA-Clínica Neurocardiovascular	2	2	100,0
Clínica Madre Bernarda	1	1	100,0
FIRE	1	1	100,0
Fundación UCI Doña Pilar	1	1	100,0
Total General	19	19	100,0

Fuente: SIVIGILA a SE 19 de 2023.

Canal endémico

A semana epidemiológica 19 de 2023, el canal endémico de dengue a nivel distrital se mantiene por encima del número esperado de casos, comparado con el comportamiento histórico. Vale la pena resaltar que en el análisis no se tiene en cuenta la semana epidemiológica actual, dado que el periodo de incubación del virus de dengue es de 3 a 14 días, por lo tanto, los casos de esta semana se reflejarán en la próxima semana (figura 6).

Figura 6. Canal endémico de dengue, Cartagena, hasta semana epidemiológica 19 de 2023.



Fuente: SIVIGILA a SE 19 de 2023.

Letalidad

A semana epidemiológica 19 del 2023, se han reportado al Sistema de Vigilancia en Salud Pública, 4 casos de muertes probables por dengue, dos de ellas no configuraban con la definición operativa del evento, por lo que se descartaron, quedando dos casos en estudio, manteniéndose para la presente anualidad el indicador en 0%. La meta en la letalidad por dengue a nivel distrital es del 0,34%.

Recomendaciones

- Mejoramiento en la calidad del dato y ajustes en clasificación final de los casos de dengue notificados al Sistema de información, cumpliendo con la periodicidad establecida en el protocolo de vigilancia del evento.
- Fortalecer las estrategias de comunicación e información a la población para el reconocimiento y consulta oportuna ante signos de alarma de dengue.
- Fortalecer las BAC de dengue en situaciones de brotes, dengue grave y muertes asociadas al evento.
- Realizar BAI de dengue de manera semanal ante la presencia de brote y en las instituciones que se encuentran en silencio epidemiológico.
- Involucrar a la comunidad en participar en los procesos de vigilancia epidemiológica, para que esta sea una fuente de información para la detección temprana de dengue.
- Garantizar las acciones individuales establecidas para el diagnóstico y confirmación de casos de dengue.

En cumplimiento con la Directiva Presidencial 04 de 2012 que trata sobre la Eficiencia Administrativa y Lineamientos de la Política de Cero Papel en la Administración pública, la recepción de documentos internos se hará a través del SIGOB; no requiere ser recibido en físico. La impresión de documentos deberá hacerse solo cuando sea indispensable.



- En los casos probables de mortalidad por dengue, se debe asegurar la recolección de muestras de suero y cortes de tejido (hígado, bazo, riñón, miocardio, cerebro y médula ósea), siguiendo las instrucciones dadas en el Manual de Procedimientos para la Toma, Conservación y Envío de Muestras.
- Realizar las pruebas diagnósticas tanto para dengue como para Covid-19 y hacer seguimiento al paciente con el fin de detectar oportunamente signos de alarma.
- Realizar de manera regular las actividades de prevención y control de dengue; así como mantener actualizado el plan de contingencia enfatizadas en la prevención y vigilancia intensificada para este evento.
- Se deben integrar las áreas de calidad y prestación de servicios, inclusive dentro de las instituciones prestadoras de servicios de salud (IPS). Las cuales son indispensables para la vigilancia y la evaluación de la instauración y la aplicación de las guías de manejo mediante auditorías médicas.
- Garantizar la confirmación del 100% de casos de dengue grave (suero) y fatales (tejidos y suero) mediante la toma de muestras adecuadas.
- Participación de las aseguradoras y prestadores de servicios de salud en el proceso de vigilancia del dengue para así ofrecer una atención oportuna y de calidad a los pacientes afectados por dicho evento.
- Cumplir con los procesos de adopción, adaptación y cumplimiento de la guía de manejo clínico o lineamientos de atención clínica integral de dengue vigente, así como de las acciones de formación continua al talento humano a cargo de la prestación de servicios.
- Realizar de manera periódica sala de análisis en riesgo, para la toma de decisiones, seguimiento a acciones intersectoriales.
- Fortalecer la comunicación del riesgo a la población en general, para la reducción de criaderos domiciliarios, reconocimiento de signos de alarma y consulta médica oportuna.

En cumplimiento con la Directiva Presidencial 04 de 2012 que trata sobre la Eficiencia Administrativa y Lineamientos de la Política de Cero Papel en la Administración pública, la recepción de documentos internos se hará a través del SIGOB; no requiere ser recibido en físico. La impresión de documentos deberá hacerse solo cuando sea indispensable.