



BOLETÍN EPIDEMIOLOGICO DEL DENGUE EN EL DISTRITO DE CARTAGENA, HASTA SEMANA EPIDEMIOLÓGICA 21 DE 2023

Materiales y métodos

Se realizó un estudio descriptivo retrospectivo de las variables de las fichas de notificación de datos básicos y complementarios del evento dengue, hasta semana epidemiológica 21 del año 2023. Se utilizó la información de población a riesgo del año actual, aportada por el Instituto Nacional de Salud y MSPS; se aplicó la población específica en riesgo (1.065.570 habitantes en riesgo). La población por barrios de Cartagena fue suministrada por el área de planeación.

Se utilizó como fuente de información los registros notificados bajo el código f210 (dengue), f220 (dengue grave) y f580 (mortalidad por dengue). Para el cálculo de indicadores se utilizaron medidas de frecuencias absolutas y relativas. Se realiza análisis epidemiológico de casos acumulados por barrios de residencia, EAPB e IPS. El cálculo de letalidad se realiza basados en las muertes confirmadas por laboratorio, sobre el total de casos de dengue.

Comportamiento de la notificación

Se realizó una depuración de la base de datos de dengue hasta la semana epidemiológica 21 de 2023, excluyéndose los datos repetidos y descartados (ajuste 6 y D), quedando un total de 1533 casos notificados al Sistema de Vigilancia en Salud Pública (Sivigila). Del total de casos, 1117 (72,9%) se clasificaron como dengue sin signos de alarma, 397 (25,9%) como dengue con signos de alarma y 19 casos (1,2%) como dengue grave. En la semana epidemiológica 21, se notificaron 41 casos de dengue, 0 casos de dengue grave y 0 fallecimientos.

Respecto a la clasificación final de los casos, 634 (41,4%) se confirmaron por criterios de laboratorio, 40 casos (2,6%) se confirmaron por nexos epidemiológicos y 859 casos que representan el 56,0% permanecen probables en el SIVIGILA (tabla 1).

Tabla 1. Clasificación final de casos de dengue, Cartagena, hasta semana epidemiológica 21 de 2023.

Tipo caso	Sin signos de alarma		Con signos de alarma		Dengue grave		Total general	
	n	%	n	%	n	%	n	%
<i>Clasificación final</i>								
<i>Probable</i>	708	63,4	150	37,8	1	5,3	859	56,0
<i>Confirmado por nexos</i>	38	3,4	2	0,5	0	0,0	40	2,6
<i>confirmado por laboratorio</i>	371	33,2	245	61,7	18	94,7	634	41,4
<i>Total general</i>	1117	100,0	397	100,0	19	100,0	1533	100,0

Fuente: SIVIGILA a SE 21 de 2023.

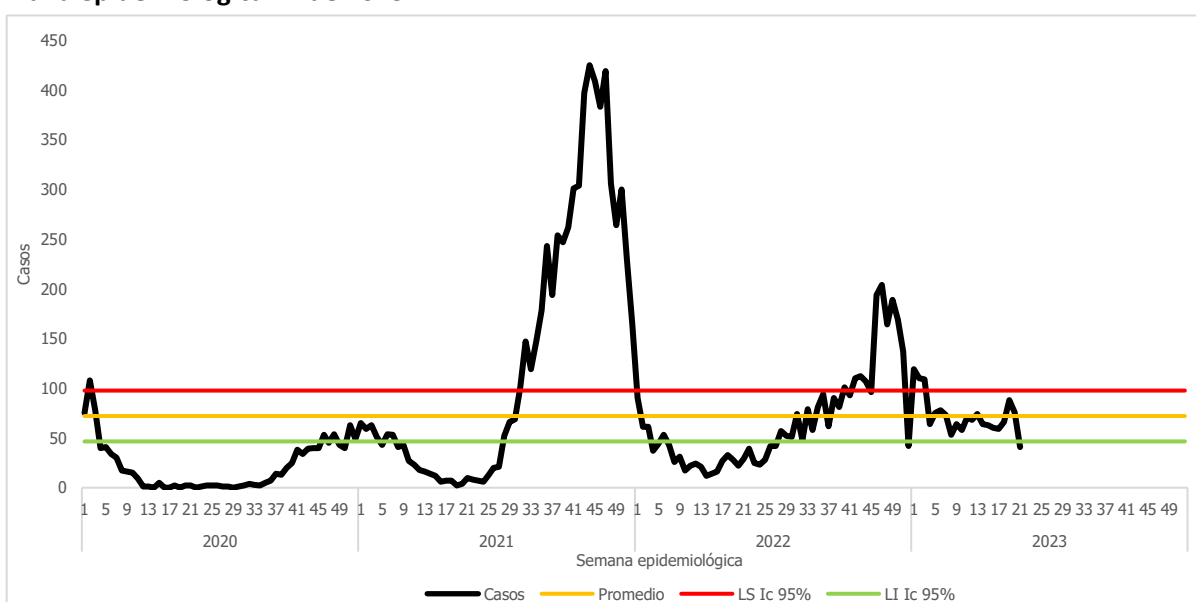


A semana epidemiológica 21 de 2023, el dengue continúa en incremento significativo en el número de casos notificados del 124,3% con respecto al mismo periodo del año previo, al pasar de 675 en el 2022 a 1514 casos en 2023. De igual forma, ha superado a lo observado en el año epidémico 2021, representado en una variación porcentual del 154% (596).

En relación con el comportamiento de la notificación de dengue grave, no se observa diferencia estadísticamente significativa en comparación con el año anterior; no obstante, al compararlo con el año 2021, se genera un decremento del 14%.

Al analizar la tendencia del evento en el año actual, se indica un incremento en el número de casos en esta última semana comparado con el promedio de las tres semanas anteriores (figura 1).

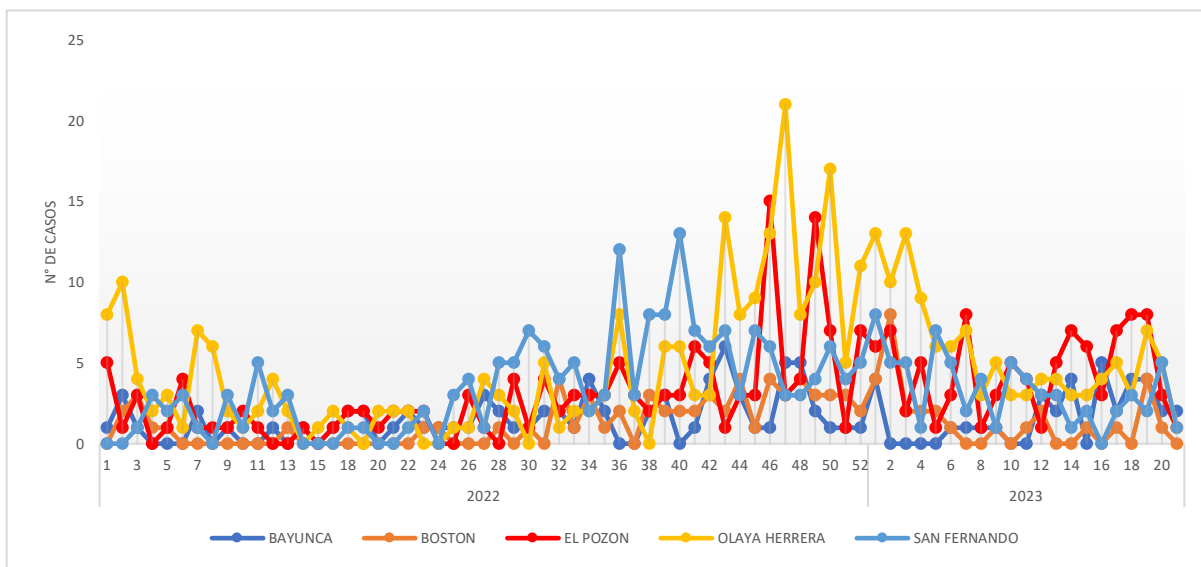
Figura 1. Comportamiento de la notificación de dengue, Cartagena, años 2020, 2021, 2022, hasta semana epidemiológica 21 de 2023.



Fuente: SIVIGILA 2020, 2021, 2022-SE 21 de 2023.

A semana 21 de 2023, el número de casos notificados en la totalidad de los barrios priorizados, supera significativamente al observado en el mismo periodo del año inmediatamente anterior, principalmente en Boston, El Pozón, y San Fernando, con una variación porcentual del 275%, 224,1% y 165,4% correlativamente. Respecto al comportamiento del evento para el presente año, se evidencia que, en la última semana Olaya Herrera y San Fernando registran la mayor frecuencia de casos (figura 2).

Figura 2. Comportamiento del dengue en barrios priorizados, Cartagena, hasta semana epidemiológica 21 de 2022- 2023.



Fuente: SIVIGILA a SE 21 de 2022- 2023.

En relación con la distribución de la enfermedad según sexo, se observa para dengue mayor predominio del masculino con el 51,0%; mientras que para dengue grave el femenino tuvo mayor afectación con un 68,4%. Respecto al área de procedencia, el 98,7% y 100% de casos de dengue y dengue grave provenían de la cabecera municipal, la población del centro poblado representa el 1,2% de los casos de dengue. En cuanto al tipo de afiliación de la población afectada, el régimen subsidiado aportó la mayor frecuencia de casos para dengue; mientras que, para dengue grave, fue el régimen contributivo con el 57,9%.

La edad promedio de los casos fue de 15,3 años, mediana de 10 años, edad mínima de 1 mes y máxima de 86 años. Según grupo de edad, se mantiene la mayor frecuencia en los menores de 15 años aportando el 65% (981) del total de casos; mientras que para la forma grave hubo mayor afectación en el grupo etario de 10 a 24 (79%), prevaleciendo el grupo de 15 a 19 años. En cuanto a la pertenencia étnica, para los casos de dengue y dengue grave, los otros grupos étnicos representan un 82,8% y 100% de los casos correspondientemente (tabla 2).

Tabla 2. Características sociodemográficas de los casos de Dengue y Dengue grave, Cartagena, hasta semana epidemiológica 21 de 2023.

<i>Características sociodemográficas</i>		<i>Dengue</i>	<i>(%)</i>	<i>Dengue grave</i>	<i>%</i>
Sexo	Femenino	738	48,7	13	68,4
	Masculino	776	51,3	6	31,6
Área de Procedencia	Cabecera municipal	1496	98,8	19	100,0
	Centro Poblado	17	1,1	0	0,0
	Rural Disperso	1	0,1	0	0,0
	Contributivo	546	36,1	11	57,9
	Subsidiado	873	57,7	4	21,1
Tipo de Seguridad Social	Excepción	58	3,8	4	21,1
	Especial	0	0,0	0	0,0
	Indeterminado	11	0,7	0	0,0
	No afiliados	26	1,7	0	0,0
	Indígena	3	0,2	0	0,0
Pertenencia étnica	Rom, Gitano	1	0,1	0	0,0
	Raizal	2	0,1	0	0,0
	Palenquero	3	0,2	0	0,0
	Negro, mulato, afro	251	16,6	0	0,0
	Otro	1254	82,8	19	100,0



Características sociodemográficas		Dengue	(%)	Dengue grave	%
Grupo de edad	0 a 4 años	312	20,6	0	0,0
	5 a 9 años	403	26,6	0	0,0
	10 a 14 años	266	17,6	5	26,3
	15 a 19 años	157	10,4	7	36,8
	20 a 24 años	99	6,5	3	15,8
	25 a 29 años	54	3,6	1	5,3
	30 a 34 años	54	3,6	0	0,0
	35 a 39 años	41	2,7	1	5,3
	40 a 44 años	26	1,7	0	0,0
	45 a 49 años	22	1,5	0	0,0
	50 a 54 años	27	1,8	0	0,0
	55 a 59 años	18	1,2	1	5,3
	60 a 64 años	11	0,7	1	5,3
	65 a 69 años	11	0,7	0	0,0
	70 a 74 años	6	0,4	0	0,0
	75 a 79 años	3	0,2	0	0,0
80 y más	4	0,3	0	0,0	

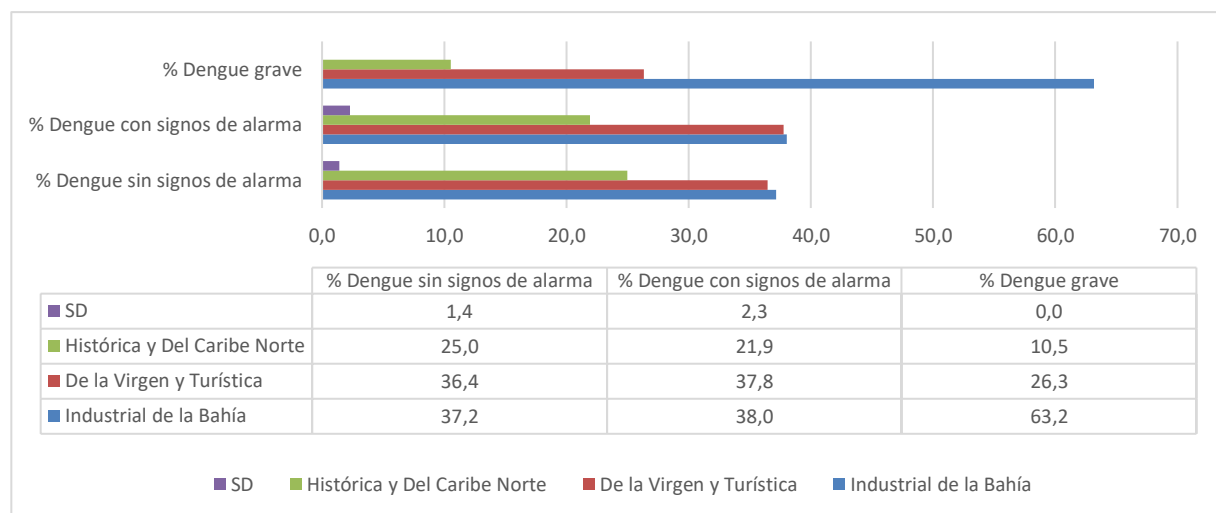
Fuente: SIVIGILA a SE 21 de 2023.

Comportamiento según Localidad

De acuerdo con la distribución de los casos acumulados de dengue por localidad, se denota que, la mayor carga en la morbimortalidad se concentra en las localidades Industrial de la Bahía y De la Virgen y Turística con el 37,7% (578) y 36,7% (562) respectivamente.

Según clasificación clínica de la enfermedad, la localidad industrial de la Bahía concentra la mayor carga para todas las formas clínicas, seguido de cerca de la localidad De la Virgen y Turística (figura 3).

Figura 3. Casos notificados de dengue por localidad de residencia y clasificación, Cartagena, hasta semana epidemiológica 21 de 2023.

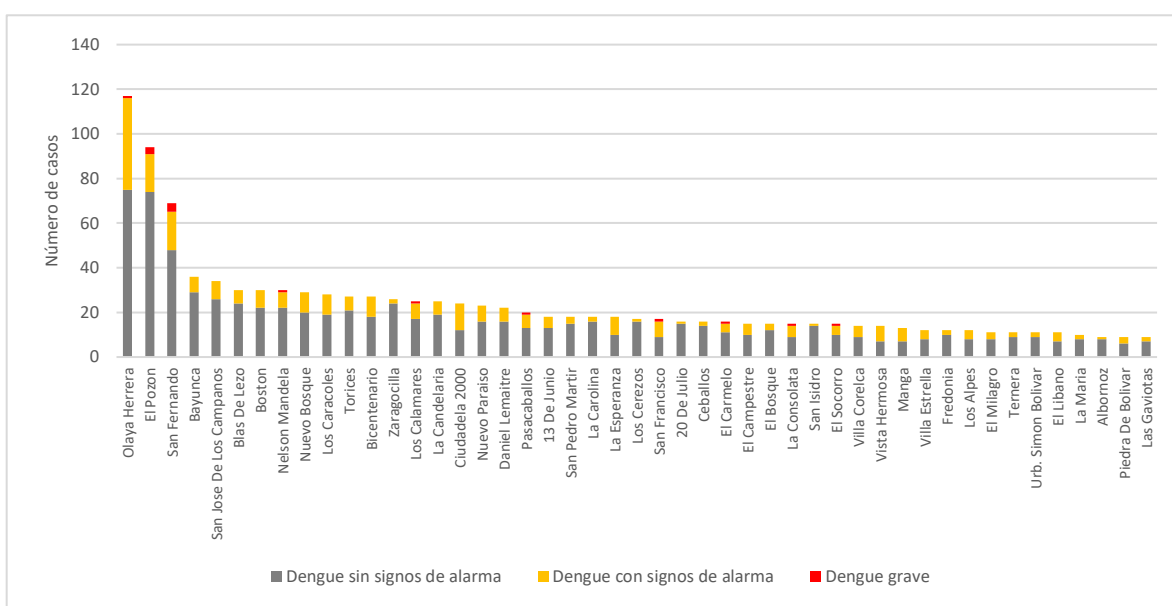


Fuente: SIVIGILA a SE 21 de 2023.

El 45,4% de la carga de la morbilidad por dengue en Cartagena la concentran los barrios: Olaya Herrera 7,6% (117), El Pozón 6,1% (94), San Fernando 4,5% (69), Bayunca 2,3% (36), San José de los Campanos 2,2% (34), Blas de Lezo 2,0% (30), Boston 2,0% (30), Nelson Mandela 2,0% (30), Nuevo Bosque 1,9% (29), Los Caracoles 1,8% (28), Torices 1,8% (27), Bicentenario 1,8% (27), Zaragocilla 1,7% (26), Los Calamares 1,6% (25), La Candelaria 1,6% (25), Ciudadela 2000 1,6% (24), Nuevo Paraíso 1,5% (23), y Daniel Lemaitre 1,4% (22).

Se graficaron los barrios hasta con 9 casos notificados al Sistema de Vigilancia en Salud Pública- Sivigila. Se denota un gran número de casos sin calidad del dato en la información, por lo que se insiste a las UPGD en fortalecer el proceso (figura 4).

Figura 4. Comportamiento del Dengue según barrio de residencia y clasificación, Cartagena, hasta semana epidemiológica 21 de 2023.



Fuente: SIVIGILA a SE 21 de 2023.

A continuación, se relacionan los barrios hasta con 4 casos notificados al SIVIGILA, encontrándose los barrios con un porcentaje superior al 50% de dengue con signos de alarma y dengue grave: Alameda La Victoria, Villas de Aranjuez y Getsemaní (tabla 3).

Tabla 3. Porcentaje de casos notificados de dengue por barrio de procedencia y clasificación clínica, Cartagena, hasta semana epidemiológica 21 de 2023.

Barrios	Dengue sin signos de alarma		Dengue con signos de alarma		Dengue grave		Total general		Porcentaje DCSA+DG
	n	%	n	%	n	%	n	%	
Olaya Herrera	75	6,7	41	10,3	1	5,3	117	7,6	35,9
El Pozón	74	6,6	17	4,3	3	15,8	94	6,1	21,3
San Fernando	48	4,3	17	4,3	4	21,1	69	4,5	30,4
Bayunca	29	2,6	7	1,8	0	0,0	36	2,3	19,4
San José De Los Campanos	26	2,3	8	2,0	0	0,0	34	2,2	23,5
Blas De Lezo	24	2,1	6	1,5	0	0,0	30	2,0	20,0
Boston	22	2,0	8	2,0	0	0,0	30	2,0	26,7
Nelson Mandela	22	2,0	7	1,8	1	5,3	30	2,0	26,7
Nuevo Bosque	20	1,8	9	2,3	0	0,0	29	1,9	31,0
Los Caracoles	19	1,7	9	2,3	0	0,0	28	1,8	32,1
Torices	21	1,9	6	1,5	0	0,0	27	1,8	22,2
Bicentenario	18	1,6	9	2,3	0	0,0	27	1,8	33,3
Zaragocilla	24	2,1	2	0,5	0	0,0	26	1,7	7,7
Los Calamares	17	1,5	7	1,8	1	5,3	25	1,6	32,0

Barrios	Dengue sin signos de alarma		Dengue con signos de alarma		Dengue grave		Total general		Porcentaje DCSA+DG
	n	%	n	%	n	%	n	%	
La Candelaria	19	1,7	6	1,5	0	0,0	25	1,6	24,0
Ciudadela 2000	12	1,1	12	3,0	0	0,0	24	1,6	50,0
Nuevo Paraíso	16	1,4	7	1,8	0	0,0	23	1,5	30,4
Daniel Lemaitre	16	1,4	6	1,5	0	0,0	22	1,4	27,3
Pasacaballos	13	1,2	6	1,5	1	5,3	20	1,3	35,0
13 De Junio	13	1,2	5	1,3	0	0,0	18	1,2	27,8
San Pedro Mártir	15	1,3	3	0,8	0	0,0	18	1,2	16,7
La Carolina	16	1,4	2	0,5	0	0,0	18	1,2	11,1
La Esperanza	10	0,9	8	2,0	0	0,0	18	1,2	44,4
Los Cerezos	16	1,4	1	0,3	0	0,0	17	1,1	5,9
San Francisco	9	0,8	7	1,8	1	5,3	17	1,1	47,1
20 De Julio	15	1,3	1	0,3	0	0,0	16	1,0	6,3
Ceballos	14	1,3	2	0,5	0	0,0	16	1,0	12,5
El Carmelo	11	1,0	4	1,0	1	5,3	16	1,0	31,3
El Campestre	10	0,9	5	1,3	0	0,0	15	1,0	33,3
El Bosque	12	1,1	3	0,8	0	0,0	15	1,0	20,0
La Consolata	9	0,8	5	1,3	1	5,3	15	1,0	40,0
San Isidro	14	1,3	1	0,3	0	0,0	15	1,0	6,7
El Socorro	10	0,9	4	1,0	1	5,3	15	1,0	33,3
Villa Corelca	9	0,8	5	1,3	0	0,0	14	0,9	35,7
Vista Hermosa	7	0,6	7	1,8	0	0,0	14	0,9	50,0
Manga	7	0,6	6	1,5	0	0,0	13	0,8	46,2
Villa Estrella	8	0,7	4	1,0	0	0,0	12	0,8	33,3
Fredonia	10	0,9	2	0,5	0	0,0	12	0,8	16,7
Los Alpes	8	0,7	4	1,0	0	0,0	12	0,8	33,3
El Milagro	8	0,7	3	0,8	0	0,0	11	0,7	27,3
Tenera	9	0,8	2	0,5	0	0,0	11	0,7	18,2
Urb. Simón Bolívar	9	0,8	2	0,5	0	0,0	11	0,7	18,2
El Líbano	7	0,6	4	1,0	0	0,0	11	0,7	36,4
La María	8	0,7	2	0,5	0	0,0	10	0,7	20,0
Albornoz	8	0,7	1	0,3	0	0,0	9	0,6	11,1
Piedra De Bolívar	6	0,5	3	0,8	0	0,0	9	0,6	33,3
Las Gaviotas	7	0,6	2	0,5	0	0,0	9	0,6	22,2
Luis Carlos Galán	6	0,5	2	0,5	0	0,0	8	0,5	25,0
Altos De San Isidro	7	0,6	1	0,3	0	0,0	8	0,5	12,5
Providencia	6	0,5	2	0,5	0	0,0	8	0,5	25,0
Buenos Aires	6	0,5	2	0,5	0	0,0	8	0,5	25,0
La Boquilla	6	0,5	2	0,5	0	0,0	8	0,5	25,0
Bruselas	6	0,5	1	0,3	0	0,0	7	0,5	14,3
La Central	5	0,4	2	0,5	0	0,0	7	0,5	28,6
República De Chile	6	0,5	1	0,3	0	0,0	7	0,5	14,3
Chapacua	5	0,4	2	0,5	0	0,0	7	0,5	28,6
Alameda La Victoria	2	0,2	5	1,3	0	0,0	7	0,5	71,4
Junín	7	0,6	0	0,0	0	0,0	7	0,5	0,0
Villas De Aranjuez	3	0,3	4	1,0	0	0,0	7	0,5	57,1
La Campiña	6	0,5	1	0,3	0	0,0	7	0,5	14,3
Henequen	3	0,3	2	0,5	1	5,3	6	0,4	50,0
Villagrande De Indias	3	0,3	3	0,8	0	0,0	6	0,4	50,0
Barú	4	0,4	2	0,5	0	0,0	6	0,4	33,3
Arroz Barato	4	0,4	2	0,5	0	0,0	6	0,4	33,3
Bocagrande	5	0,4	1	0,3	0	0,0	6	0,4	16,7
Barrio Chino	5	0,4	1	0,3	0	0,0	6	0,4	16,7
Chiquinquirá	6	0,5	0	0,0	0	0,0	6	0,4	0,0
Colombiaton	5	0,4	1	0,3	0	0,0	6	0,4	16,7
Camilo Torres	6	0,5	0	0,0	0	0,0	6	0,4	0,0
Crespo	5	0,4	1	0,3	0	0,0	6	0,4	16,7
Flor Del Campo	3	0,3	3	0,8	0	0,0	6	0,4	50,0
Nueva Granada	4	0,4	2	0,5	0	0,0	6	0,4	33,3
Las Palmeras	4	0,4	2	0,5	0	0,0	6	0,4	33,3



Barrios	Dengue sin signos de alarma		Dengue con signos de alarma		Dengue grave		Total general		Porcentaje DCSA+DG
	n	%	n	%	n	%	n	%	
Getsemaní	2	0,2	3	0,8	0	0,0	5	0,3	60,0
7 De Agosto	4	0,4	1	0,3	0	0,0	5	0,3	20,0
Puntacanoa	3	0,3	2	0,5	0	0,0	5	0,3	40,0
Villas De La Candelaria	4	0,4	1	0,3	0	0,0	5	0,3	20,0
Escallonvilla	4	0,4	1	0,3	0	0,0	5	0,3	20,0
Almirante Colon	4	0,4	1	0,3	0	0,0	5	0,3	20,0
República De Venezuela	3	0,3	1	0,3	0	0,0	4	0,3	25,0
Villa Rosita	4	0,4	0	0,0	0	0,0	4	0,3	0,0
San Pedro	2	0,2	2	0,5	0	0,0	4	0,3	50,0
Las Brisas	3	0,3	1	0,3	0	0,0	4	0,3	25,0
Los Jardines	2	0,2	2	0,5	0	0,0	4	0,3	50,0
Villa Rubia	2	0,2	2	0,5	0	0,0	4	0,3	50,0
Total General	1117	100,0	397	100,0	19	100,0	1533	100,0	27,1

Fuente: SIVIGILA a SE 21 de 2023.

Incidencia de dengue en Cartagena

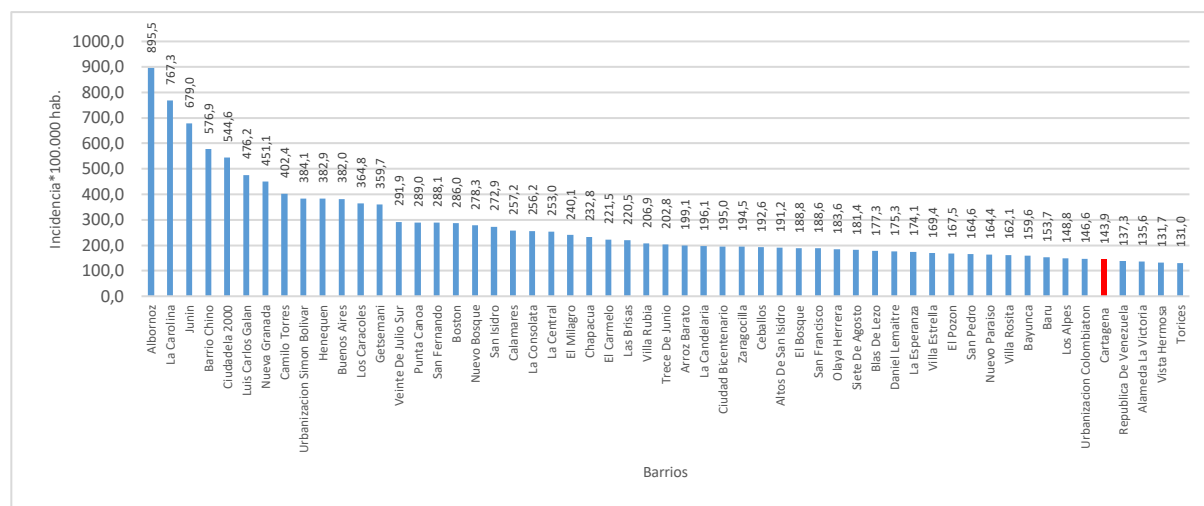
La incidencia acumulada de dengue en Cartagena se estima en 143,9 casos por cada 100.000 personas en riesgo, superando la cifra nacional que para la misma semana se calcula en 118,4 casos por 100.000 habitantes.

Los barrios con incidencias superiores a 300 casos*100.000 habitantes son en su orden: Albornoz, La Carolina, Junín, Barrio Chino, Ciudadela 2000, Luis Carlos Galán, Nueva Granada, Camilo Torres, Urbanización Simón Bolívar, Henequen, Buenos Aires, Los Caracoles, y Getsemaní.

Según clasificación de riesgo se determina los barrios con riesgo muy alto de transmisión, aquellos con incidencias que oscilan de 256,2 – 895,5 casos por cada 100.000 habitantes en riesgo, entre los que se mencionan en orden descendente: : Albornoz, La Carolina, Junín, Barrio Chino, Ciudadela 2000, Luis Carlos Galán, Nueva Granada, Camilo Torres, Urbanización Simón Bolívar, Henequen, Buenos Aires, Los Caracoles, Getsemaní, Veinte De Julio Sur, Punta Canoa, San Fernando, Boston, Nuevo Bosque, San Isidro, Calamares, y La Consolata.

En riesgo alto de transmisión se ubican los barrios con un rango entre 174,1 – 255,4 casos por 100.000 habitantes en riesgo: La Central, El Milagro, Chapacua, El Carmelo, Las Brisas, Trece de Junio, Arroz Barato, La Candelaria, Ciudad Bicentenario, Zaragocilla, Ceballos, Altos De San Isidro, El Bosque, San Francisco, Olaya Herrera, Siete De Agosto, Blas De Lezo, Daniel Lemaitre, y La Esperanza (figura 5).

Figura 5. Incidencia de dengue por barrio de procedencia, Cartagena, hasta semana epidemiológica 21 de 2023.



Fuente: SIVIGILA a SE 21 de 2023.

A continuación, se relaciona el comportamiento inusual del dengue en los barrios hasta con 3 casos reportados durante las 4 últimas semanas (SE 18-21) de 2023, comparado con el comportamiento histórico (2016 – 2022). Se evidencia el total de los barrios con incremento significativo en el número de casos en las últimas semanas (tabla 4).

Tabla 4. Comportamientos inusuales de dengue, por barrio de procedencia, Cartagena, entre las semanas epidemiológicas 18-21 de 2016 – 2023.

<i>Barrio de procedencia</i>	<i>Observado 2023</i>	<i>Esperado Promedio (2016- 2022)</i>	<i>Situación</i>
<i>El Pozón</i>	20	5	Incremento Significativo
<i>Olaya Herrera</i>	16	3	Incremento Significativo
<i>Bayunca</i>	12	2	Incremento Significativo
<i>San Fernando</i>	11	2	Incremento Significativo
<i>Nelson Mandela</i>	8	1	Incremento Significativo
<i>Pasacaballos</i>	8	1	Incremento Significativo
<i>La Carolina</i>	7	1	Incremento Significativo
<i>Torices</i>	6	1	Incremento Significativo
<i>La Candelaria</i>	6	1	Incremento Significativo
<i>San Pedro Mártir</i>	5	1	Incremento Significativo
<i>San José De Los Campanos</i>	5	1	Incremento Significativo
<i>Piedra De Bolívar</i>	5	1	Incremento Significativo
<i>Nuevo Paraíso</i>	5	1	Incremento Significativo
<i>El Milagro</i>	5	1	Incremento Significativo
<i>Los Caracoles</i>	5	1	Incremento Significativo
<i>Zaragocilla</i>	5	1	Incremento Significativo
<i>Boston</i>	5	1	Incremento Significativo
<i>Calamares</i>	5	1	Incremento Significativo
<i>20 De Julio</i>	5	1	Incremento Significativo
<i>Villas De La Candelaria</i>	4	1	Incremento Significativo
<i>Daniel Lemaitre</i>	4	1	Incremento Significativo
<i>Altos De San Isidro</i>	4	1	Incremento Significativo
<i>Fredonia</i>	4	1	Incremento Significativo
<i>El Líbano</i>	3	0	Incremento Significativo
<i>Los Alpes</i>	3	1	Incremento Significativo
<i>La María</i>	3	1	Incremento Significativo
<i>San Francisco</i>	3	1	Incremento Significativo
<i>Bruselas</i>	3	1	Incremento Significativo
<i>Ciudadela 2000</i>	3	1	Incremento Significativo



Barrio de procedencia	Observado 2023	Esperado Promedio (2016- 2022)	Situación
El Bosque	3	1	Incremento Significativo
Luis Carlos Galán	3	1	Incremento Significativo
Nuevo Bosque	3	1	Incremento Significativo

Fuente: SIVIGILA SE 18-21 de 2023.

Casos Dengue según EAPB

Las Entidades Administradoras de Planes de Beneficios de Salud (EAPB), Salud Total, Coosalud, Mutual Ser, Sanitas, Nueva EPS, Sura y Cajacopi Atlántico concentran el 90,6% (1389) del total de casos de dengue a nivel distrital (tabla 5).

Tabla 5. Distribución casos de Dengue según EAPB, Cartagena, hasta semana epidemiológica 21 de 2023.

EAPB	Dengue sin signos de alarma	Dengue con signos de alarma	Dengue grave	n	%
Salud Total EPS	306	94	3	403	26,3
Coosalud EPS	252	99	1	352	23,0
Mutual Ser EPS	218	73	4	295	19,2
Sanitas EPS	75	22	1	98	6,4
Nueva EPS	68	21	4	93	6,1
Sura EPS	53	25	2	80	5,2
Cajacopi Atlántico	47	21	0	68	4,4
Fuerzas Militares	27	10	0	37	2,4
No afiliado	17	9	0	26	1,7
Policía Nacional	8	4	2	14	0,9
Indeterminado	7	4	0	11	0,7
Famisanar	7	3	0	10	0,7
Magisterio	3	4	2	9	0,6
Emdisalud	7	1	0	8	0,5
Comfasucre	5	3	0	8	0,5
Compensar EPS	4	2	0	6	0,4
Colsanitas	4	1	0	5	0,3
Susalud Prepagada	2	0	0	2	0,1
Savía Salud	2	0	0	2	0,1
Emsanar	1	0	0	1	0,1
EPS Salud Mia	1	0	0	1	0,1
Ecopetrol	1	0	0	1	0,1
Aliansalud EPS	1	0	0	1	0,1
Anaswayuu EPSI	1	0	0	1	0,1
Fondo Pasivo Social de Ferrocarriles	0	1	0	1	0,1
Total general	1117	397	19	1533	100,0

Fuente: SIVIGILA a SE 21 de 2023.

Comportamiento del dengue según UPGD

El 70,1% de los casos acumulados de dengue lo aportaron las IPS: Hospital Infantil Napoleón Franco Pareja (23,5%), Salud Total EPSS Sa Uubc Santa Lucia (17,5%), Centro De Salud Nuevo Bosque (13,2%), Clínica Madre Bernarda (3,7%), Centro Hospitalario Serena Del Mar Sa (3,7%), Centro De Salud Candelaria (3,2%), Clínica Blas De Lezo Sa MU (2,7%), y CSCC Olaya Herrera (2,6%) (tabla 6).

En cumplimiento con la Directiva Presidencial 04 de 2012 que trata sobre la Eficiencia Administrativa y Lineamientos de la Política de Cero Papel en la Administración pública, la recepción de documentos internos se hará a través del SIGOB; no requiere ser recibido en físico. La impresión de documentos deberá hacerse solo cuando sea indispensable.

Tabla 6. Casos de dengue según UPGD notificadora, Cartagena, hasta semana epidemiológica 21 de 2023.

UPGD	Dengue sin signos de alarma	Dengue con signos de alarma	Dengue grave	n	%
Hospital Infantil Napoleon Franco Pareja	274	83	3	360	23,5
Salud Total EPSS Sa Uubc Santa Lucia	235	34	0	269	17,5
Centro De Salud Nuevo Bosque	181	22	0	203	13,2
Clínica Madre Bernarda	40	15	1	56	3,7
Centro Hospitalario Serena Del Mar Sa	43	13	0	56	3,7
Centro De Salud Candelaria	41	8	0	49	3,2
Clínica Blas De Lezo Sa MU	21	20	0	41	2,7
CSCC Olaya Herrera	25	15	0	40	2,6
Gestión Salud Sas San Fernando	20	15	4	39	2,5
Hospital Naval De Cartagena	27	8	0	35	2,3
Hospital Pozón	32	2	0	34	2,2
Centro Médico Crecer	15	13	0	28	1,8
CSCC Bayunca	21	5	0	26	1,7
Hospital Universitario Del Caribe	11	14	0	25	1,6
Clínica General Del Caribe Sa	9	13	0	22	1,4
Fundación UCI Doña Pilar	13	6	1	20	1,3
Centro De Salud Bicentenario	11	6	0	17	1,1
Clínica Cartagena Del Mar Sa Rev.	5	11	0	16	1,0
Clínica Higea IPS Sa	2	13	0	15	1,0
Nuevo Hospital Bocagrande	5	10	0	15	1,0
CSCC La Esperanza	9	5	0	14	0,9
IPS Salud Del Caribe Sa	11	2	0	13	0,8
Clínica San José De Torices	8	5	0	13	0,8
Estrios Sas	0	12	0	12	0,8
FIRE	1	8	1	10	0,7
Clínica La Ermita Sede 2	2	8	0	10	0,7
Centro Médico Providencia Sa	9	1	0	10	0,7
Hospital Arroz Barato	2	6	0	8	0,5
Clínica Blas De Lezo Sa	0	1	7	8	0,5
CSCC Pasacaballo	4	3	0	7	0,5
Medihelp Services Colombia	3	3	0	6	0,4
Neurodinamia Sa	1	2	2	5	0,3
Centro Médico Pie De La Popa	3	1	0	4	0,3
Centro De Salud Las Reinas	4	0	0	4	0,3
Salud Total EPSS Sa	2	1	0	3	0,2
Caminos IPS Sas	2	1	0	3	0,2
Colsanitas Premium Bocagrande	3	0	0	3	0,2
Pasteur Laboratorios Clínicos	1	2	0	3	0,2
Emermédica Servicios De Ambulancia	2	0	0	2	0,1
Fundación Social Para Promoción De Vida	2	0	0	2	0,1
Clínica Nuestra Sede Cartagena	0	2	0	2	0,1
Gestión Salud Sas Amberes	0	2	0	2	0,1
IPS Delta Cartagena Sas	2	0	0	2	0,1
Copresal	0	1	0	1	0,1
Establecimiento De Sanidad Naval Ensb	0	1	0	1	0,1
Virrey Solís IPS I Cartagena De Indias	1	0	0	1	0,1
Unidad Médica Y Diagnóstico Colmédica	1	0	0	1	0,1
ESE Vidasinu Hospital La Granja	1	0	0	1	0,1
Centro Médico Y De Atención Prioritaria	1	0	0	1	0,1
Sumimedical Sas	1	0	0	1	0,1
Clínica La Ermita Sede 01	1	0	0	1	0,1
ESE Hospital Local De Calamar	0	1	0	1	0,1
Unidad Médica Y Diagnóstico	1	0	0	1	0,1
Clínica Maternidad Rafael Calvo	1	0	0	1	0,1
ESE Hospital Local Santa Rosa De Lima	0	1	0	1	0,1
Clínica De La Mujer Cartagena Sas IPS	1	0	0	1	0,1
Jhadinson Vega Henríquez	1	0	0	1	0,1
Dumian Medical Sas	0	1	0	1	0,1

UPGD	Dengue sin signos de alarma	Dengue con signos de alarma	Dengue grave	n	%
Laboratorio Clínico Continental Ltda.	1	0	0	1	0,1
Uab Cartagena De Indias	1	0	0	1	0,1
Alicia Beatriz Gaviria Diaz	1	0	0	1	0,1
CSCC La Esperanza	0	1	0	1	0,1
Cafam Cartagena 4 Vientos	1	0	0	1	0,1
ESE HLCI Nelson Mandela	1	0	0	1	0,1
Total General	1117	397	19	1533	100,0

Fuente: SIVIGILA a SE 21 de 2023.

El 70,3% (279/397) de los casos de dengue con signos de alarma reportados fueron hospitalizados, representando fallas en el cumplimiento del indicador de hospitalización, en el que se establece que el 100% de los casos con signos de alarma deben ser manejados en un segundo nivel de atención. Las UPGD de mayor complejidad Hospital Universitario del Caribe, y Nuevo Hospital de Bocagrande, no registran hospitalización en el 100% de los casos. El bajo porcentaje de cumplimiento puede deberse a que muchas de las IPS receptoras de los casos remitidos desde la baja complejidad no están realizando el debido reporte en la que se indique la hospitalización, o puede tratarse en algunos casos de errores en la calidad del dato, por lo que se está en el seguimiento de estos casos a través de auditorías clínicas que permitan identificar la causa de la no hospitalización y generar así planes de mejoras en las IPS involucradas (tabla 7).

Tabla 7. Hospitalización de casos notificados de dengue con signos de alarma por UPGD, Cartagena, hasta semana epidemiológica 21 de 2023.

UPGD	Hospitalización	No hospitalización	n	% hospitalización
Hospital Infantil Napoleon Franco Pareja	83	0	83	100,0
Salud Total EPSS Sa Uubc Santa Lucia	0	34	34	0,0
Centro De Salud Nuevo Bosque	0	22	22	0,0
Clínica Blas De Lezo Sa MU	20	0	20	100,0
Clínica Madre Bernarda	15	0	15	100,0
CSCC Olaya Herrera	1	14	15	6,7
Gestión Salud Sas San Fernando	15	0	15	100,0
Hospital Universitario Del Caribe	12	2	14	85,7
Centro Hospitalario Serena Del Mar Sa	13	0	13	100,0
Centro Médico Crecer	13	0	13	100,0
Clínica General Del Caribe Sa	13	0	13	100,0
Clínica Higea IPS Sa	13	0	13	100,0
Estrios Sas	12	0	12	100,0
Clínica Cartagena Del Mar Sa Rev.	11	0	11	100,0
Nuevo Hospital Bocagrande	9	1	10	90,0
Centro De Salud Candelaria	0	8	8	0,0
Hospital Naval De Cartagena	8	0	8	100,0
Clínica La Ermita Sede 2	7	1	8	87,5
FIRE	8	0	8	100,0
Fundación UCI Doña Pilar	6	0	6	100,0
Centro De Salud Bicentenario	0	6	6	0,0
Hospital Arroz Barato	1	5	6	16,7
CSCC Bayunca	2	3	5	40,0
CSCC La Esperanza	1	4	5	20,0
Clínica San José De Torices	5	0	5	100,0
Medihelp Services Colombia	3	0	3	100,0
CSCC Pasacaballos	0	3	3	0,0
Hospital Pozón	0	2	2	0,0
Pasteur Laboratorios Clínicos	0	2	2	0,0
IPS Salud Del Caribe Sa	0	2	2	0,0
Gestión Salud Sas Amberes	2	0	2	100,0
Clínica Nuestra Sede Cartagena	2	0	2	100,0



UPGD	Hospitalización	No hospitalización	n	% hospitalización
Neurodinamia Sa	2	0	2	100,0
ESE Hospital Local De Calamar	0	1	1	0,0
CSCC La Esperanza	0	1	1	0,0
Copresal	0	1	1	0,0
Dumian Medical Sas	1	0	1	100,0
Salud Total EPSS Sa	0	1	1	0,0
Clínica Blas De Lezo Sa	1	0	1	100,0
ESE Hospital Local Santa Rosa De Lima	0	1	1	0,0
Establecimiento De Sanidad Naval Ensb	0	1	1	0,0
Caminos IPS Sas	0	1	1	0,0
Centro Médico Pie De La Popa	0	1	1	0,0
Centro Médico Providencia Sa	0	1	1	0,0
Total General	279	118	397	70,3

Fuente: SIVIGILA a SE 21 de 2023.

A semana epidemiológica 21 de 2023, el 100% de casos de dengue grave procedentes de Cartagena fueron hospitalizados en UCI (tabla 8).

Tabla 8. Hospitalización de casos notificados de dengue grave por UPGD, Cartagena, hasta semana epidemiológica 21 de 2023.

UPGD	Hospitalización	n	% hospitalización
Clínica Blas De Lezo Sa	7	7	100,0
Gestión Salud San Fernando	4	4	100,0
Hospital Infantil Napoleon Franco Pareja	3	3	100,0
Neurodinamia SA-Clínica Neurocardiovascular	2	2	100,0
Clínica Madre Bernarda	1	1	100,0
FIRE	1	1	100,0
Fundación UCI Doña Pilar	1	1	100,0
Total General	19	19	100,0

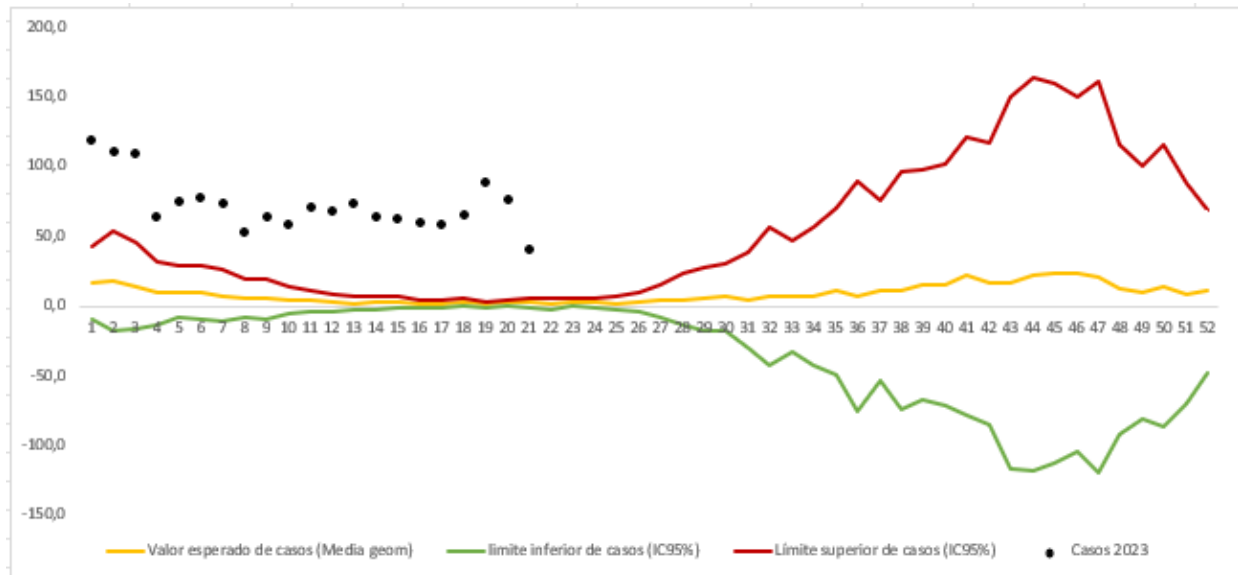
Fuente: SIVIGILA a SE 21 de 2023.

Canal endémico

A semana epidemiológica 21 de 2023, el canal endémico de dengue a nivel distrital se mantiene por encima del número esperado de casos, comparado con el comportamiento histórico. Vale la pena resaltar que en el análisis no se tiene en cuenta la semana epidemiológica actual, dado que el periodo de incubación del virus de dengue es de 3 a 14 días, por lo tanto, los casos de esta semana se reflejarán en la próxima semana (figura 6).



Figura 6. Canal endémico de dengue, Cartagena, hasta semana epidemiológica 21 de 2023.



Fuente: SIVIGILA a SE 21 de 2023.

Letalidad

A semana epidemiológica 21 del 2023, se han reportado al Sistema de Vigilancia en Salud Pública, 4 casos de muertes probables por dengue, tres de ellas no configuraban con la definición operativa del evento, por lo que se descartaron, quedando 1 caso compatible, a la espera del ajuste respectivo por parte de la UPGD notificadora, calculándose la letalidad de dengue a nivel distrital en 0,07%. La meta en la letalidad por dengue en Cartagena es del 0,34% (Resolución 1035 de 2022).

Recomendaciones

- Mejoramiento en la calidad del dato y ajustes en clasificación final de los casos de dengue notificados al Sistema de información, cumpliendo con la periodicidad establecida en el protocolo de vigilancia del evento.
- Fortalecer las estrategias de comunicación e información a la población para el reconocimiento y consulta oportuna ante signos de alarma de dengue.
- Fortalecer las BAC de dengue en situaciones de brotes, dengue grave y muertes asociadas al evento.
- Realizar BAI de dengue de manera semanal ante la presencia de brote y en las instituciones que se encuentran en silencio epidemiológico.
- Involucrar a la comunidad en participar en los procesos de vigilancia epidemiológica, para que esta sea una fuente de información para la detección temprana de dengue.
- Garantizar las acciones individuales establecidas para el diagnóstico y confirmación de casos de dengue.

En cumplimiento con la Directiva Presidencial 04 de 2012 que trata sobre la Eficiencia Administrativa y Lineamientos de la Política de Cero Papel en la Administración pública, la recepción de documentos internos se hará a través del SIGOB; no requiere ser recibido en físico. La impresión de documentos deberá hacerse solo cuando sea indispensable.



- En los casos probables de mortalidad por dengue, se debe asegurar la recolección de muestras de suero y cortes de tejido (hígado, bazo, riñón, miocardio, cerebro y médula ósea), siguiendo las instrucciones dadas en el Manual de Procedimientos para la Toma, Conservación y Envío de Muestras.
- Realizar de manera regular las actividades de prevención y control de dengue; así como mantener actualizado el plan de contingencia enfatizadas en la prevención y vigilancia intensificada para este evento.
- Se deben integrar las áreas de calidad y prestación de servicios, inclusive dentro de las instituciones prestadoras de servicios de salud (IPS). Las cuales son indispensables para la vigilancia y la evaluación de la instauración y la aplicación de las guías de manejo mediante auditorías médicas.
- Garantizar la confirmación del 100% de casos de dengue grave (suero) y fatales (tejidos y suero) mediante la toma de muestras adecuadas.
- Participación de las aseguradoras y prestadores de servicios de salud en el proceso de vigilancia del dengue para así ofrecer una atención oportuna y de calidad a los pacientes afectados por dicho evento.
- Cumplir con los procesos de adopción, adaptación y cumplimiento de la guía de manejo clínico o lineamientos de atención clínica integral de dengue vigente, así como de las acciones de formación continua al talento humano a cargo de la prestación de servicios.
- Realizar de manera periódica sala de análisis en riesgo, para la toma de decisiones, seguimiento a acciones intersectoriales.
- Fortalecer la comunicación del riesgo a la población en general, para la reducción de criaderos domiciliarios, reconocimiento de signos de alarma y consulta médica oportuna.

En cumplimiento con la Directiva Presidencial 04 de 2012 que trata sobre la Eficiencia Administrativa y Lineamientos de la Política de Cero Papel en la Administración pública, la recepción de documentos internos se hará a través del SIGOB; no requiere ser recibido en físico. La impresión de documentos deberá hacerse solo cuando sea indispensable.