



**BOLETIN SEMANA 31 DEL SUBPROGRAMA DE VIGILANCIA DE  
INTENTO DE SUICIDIO – AÑO 2016**

**MANOLO DUQUE VASQUEZ**  
Alcalde Mayor de Cartagena

**ADRIANA MEZA YEPES**  
Director DADIS

**CARMEN MARTINEZ RUIZ**  
Director Operativo de Salud Pública

**JOVANNA VALLEJO PLAZA**  
Líder programa de vigilancia en Salud Pública

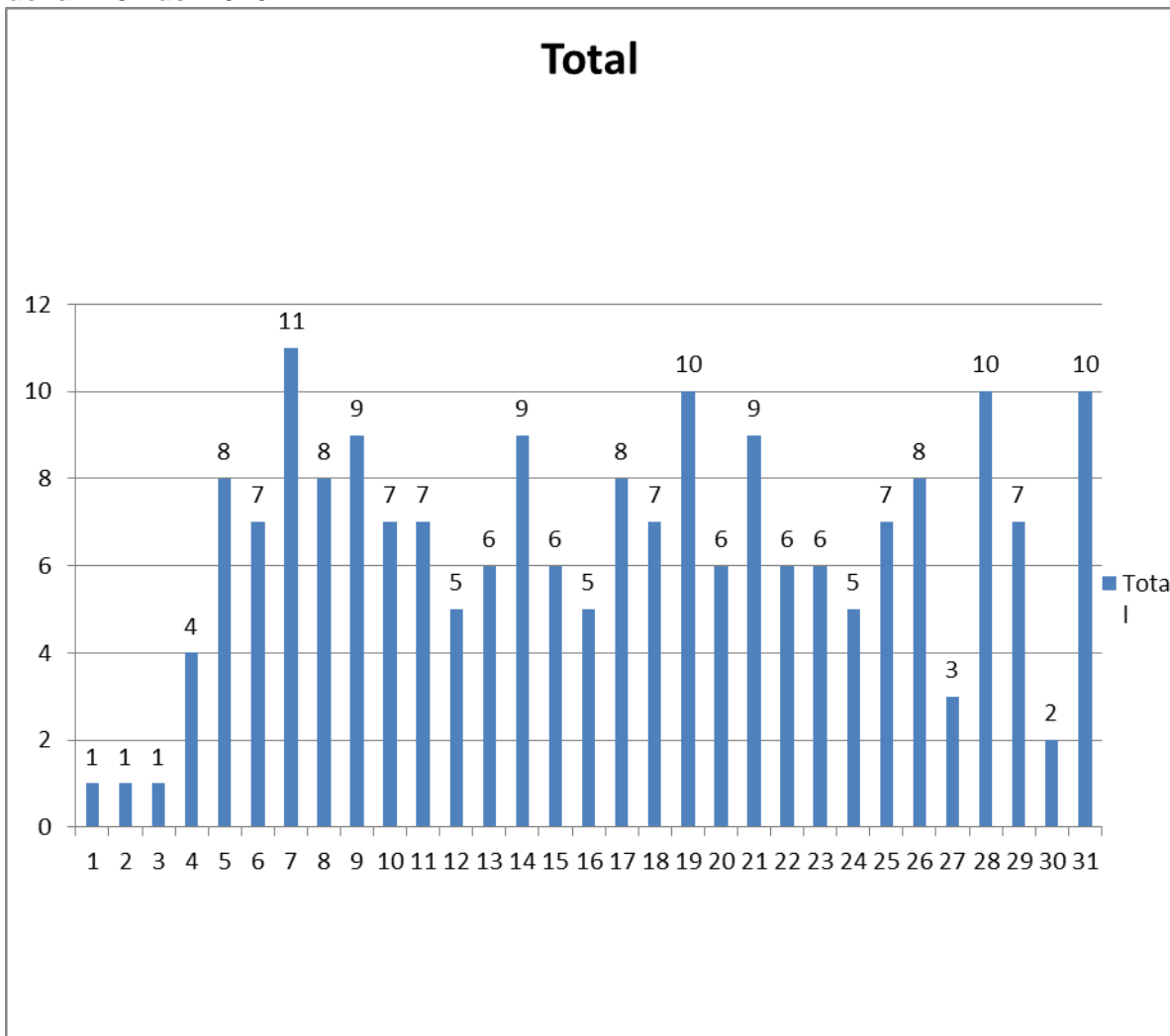
**ELABORADO POR:**  
**DISARIS SALAS PEÑA**  
Profesional Universitario

**PROGRAMA DE VIGILANCIA EN SALUD PÚBLICA**  
**DEPARTAMENTO ADMINISTRATIVO DISTRITAL DE SALUD –**  
**DADIS**  
**CARTAGENA DE INDIAS D. T. y C**  
**2016**

**VIGILANCIA EPIDEMIOLÓGICA DE INTENTO DE SUICIDIO - SEMANA No. 31 DEL AÑO 2016**

Hasta la Semana No. 31 del Año 2016 se notificaron al Subsistema de Vigilancia en Salud Pública – SIVIGILA un total de 199 casos de Intento de suicidio, correspondiéndole al Distrito de Cartagena con una incidencia 19,63 x 100.000 habitantes. Ver grafica 1.

**Grafica 1 .Comportamiento del evento intento de suicidio semana epidemiológica de la 1- 31 del 2016**



Fuente: Sivigila Cartagena - 2016

De acuerdo al comportamiento según UPGD que notifica, se evidencia que la Clínica Blas de lezo notificó el 13,1% (n=26) de los casos presentados; seguido de clínica Madre Bernarda con un 8,0% (n=16); Dumian Medical S.A.S Clínica del bosque y cuarto lugar lo ocupa la Clínica Cartagena del mar con un 7,5% (n=15); el quinto lugar lo ocuparon Clínica Misericordia con un 6,0% (n=12) , Dentro de las 10 primeras Instituciones que mas notifican casos de Intento de suicidio los porcentajes menores los ocuparon clínica Napoleon Franco Pareja, y Hospital Naval 4,0% (n=8) para cada una. Ver tabla 1.

Llama la atención que las 10 primeras instituciones concentran el 66,5 % del total de los casos.

**Tabla 1. Intento de Suicidio según UPGD que notifica - Semana No. 31 del Año 2016**

No.	UPGD	Frecuencia absoluta	Frecuencia relativa	Frecuencia relativa acumulada
1	CLINICA BLAS DE LEZO SEDE 2	26	13,1%	13,1%
2	CLINICA MADRE BERNARDA COMUNIDAD DE HERMANAS FRANC	16	8,0%	21,1%
3	DUMIAN MEDICAL S.A.S CLINICA DEL BOSQUE	15	7,5%	28,6%
4	CLINICA CARTAGENA DELMAR SAS	15	7,5%	36,2%
5	CLINICA LA MISERICORDIA	12	6,0%	42,2%
6	CLINICA SAN JOSE DE TORICES	11	5,5%	47,7%
7	HOSPITAL DE BOCAGRANDE	11	5,5%	53,3%
8	GESTION SALUD S.A.S SAN FERNANDO	9	4,5%	57,8%
9	HOSPITAL NAPOLEON FRANCO PAREJA	8	4,0%	61,8%
10	HOSPITAL NAVAL DE CARTAGENA	8	4,0%	65,8%
	Total 10 primeras UPGD	131	65,8%	65,8%
	Total otras UPGD	68	34,2%	100%
	Total Cartagena	199	100,0%	100%

Fuente: Sivigila Cartagena - 2016

Según el comportamiento de la variable edad, se evidencia que el mayor porcentaje de casos se presentaron en edades entre los 10 a 19 años con un 39,0% (n=73); seguido del grupo de 20 a 29 años con un 33,2% (n=62); el tercer y cuarto lugar las edades de 30 a 39 años y de 40 a 49 años con un 12,3 % (n=23) y 10,2% (n=19) respectivamente; el quinto lugar le correspondió al grupo de edad de 50 a 59 años con un 2,7% (n=5). Ver tabla 2.

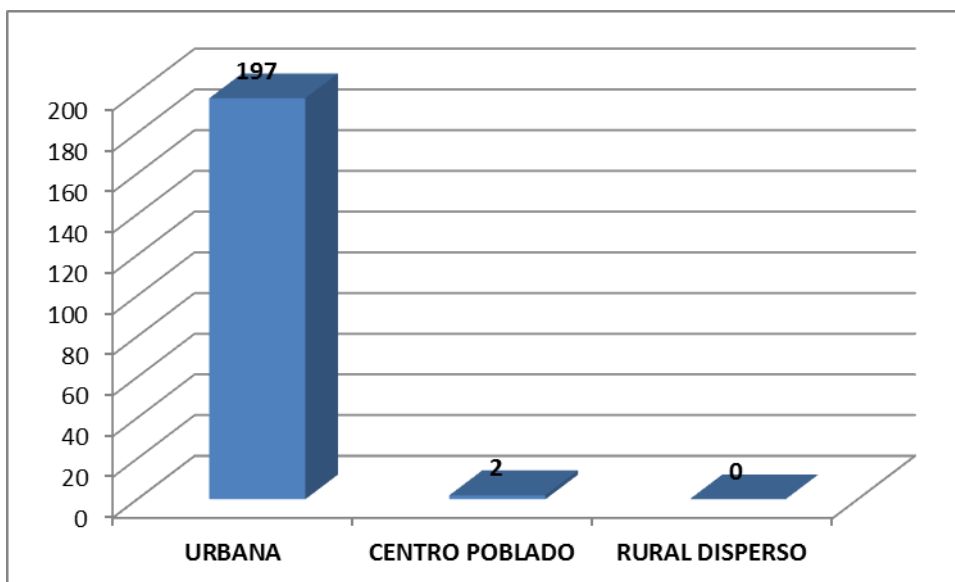
**Tabla 2. Intento de Suicidio según rango de edad - Semana No. 31 del Año 2016.**

No.	Rango de edad	Frecuencia absoluta	Frecuencia relativa	Frecuencia relativa acumulada
1	1 a 9	1	0,5%	0,5%
2	10 a 19	79	39,7%	40,2%
3	20 a 29	63	31,7%	71,9%
4	30 a 39	26	13,1%	84,9%
5	40 a 49	19	9,5%	94,5%
6	50 a 59	7	3,5%	98,0%
7	60 o mas	4	2,0%	100,0%
	Total	199	100,0%	100,0%

Fuente: Sivigila Cartagena - 2016

Del total de casos registrados un 99,9% (n=197) se presentaron en pacientes que residen en el área urbana del distrito de Cartagena; mientras que un 1 % (n=2) residían en Centros poblados. Ver grafica 2.

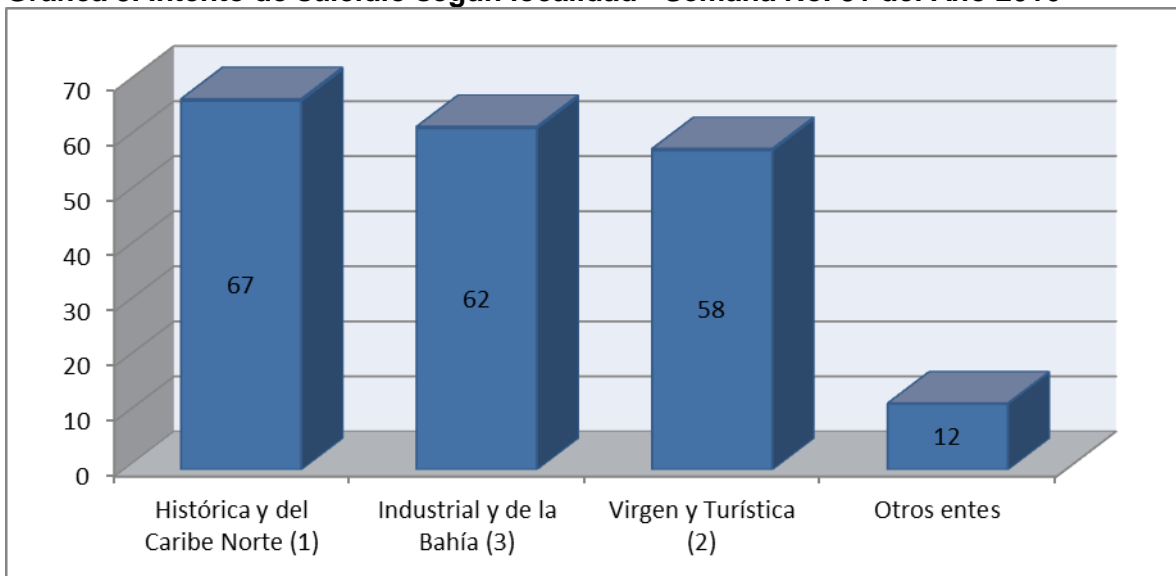
**Gráfica 2. Intento de Suicidio según procedencia - Semana No. 31 del Año 2016**



Fuente: Sivigila Cartagena - 2016

De acuerdo al comportamiento según localidad de procedencia, se observa que en la Localidad Histórica y del Caribe fue en donde se registraron el mayor número de casos con un 33,7% (n=67); las localidades Industrial y de la Virgen Norte registraron unos porcentajes de 31,2% (n=62) y 29,1% (n=58) respectivamente. Ver grafica 3.

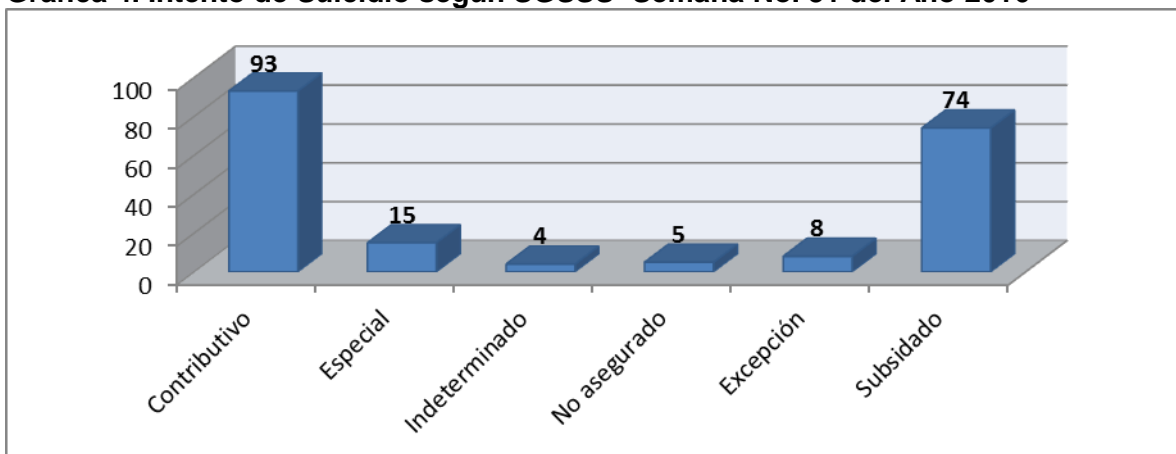
**Gráfica 3. Intento de suicidio según localidad - Semana No. 31 del Año 2016**



Fuente: Sivigila Cartagena - 2016

Según el Sistema General de Seguridad Social un 46,7% (n=93) de los casos pertenecían al Régimen Contributivo, seguida por el Régimen Subsidiado con un 37,2% (n=74), mientras que los menores porcentajes los ocuparon pacientes afiliadas al régimen Especial y de Excepción con un y 7,5% (n=15) y 4,0% (n=8). Ver grafica 4.

**Gráfica 4. Intento de Suicidio según SGSSS- Semana No. 31 del Año 2016**



Fuente: Sivigila Cartagena – 2016

De acuerdo a las entidades de salud que más reportaron casos entre las 10 primeras tenemos Cafesalud con 11,6% (n=23) seguida de Salud Total Y Coomeva con 10,6% (n=21); Mutua Ser y Coosalud 9,5% (n=19); Nueva EPS 7,0% (n=14); Fuerzas Militares 6,0% (n=12); Comfamiliar 4,0% (n=8) y Policía Nacional 2,5% (n=5) entre otras. Ver tabla 3.

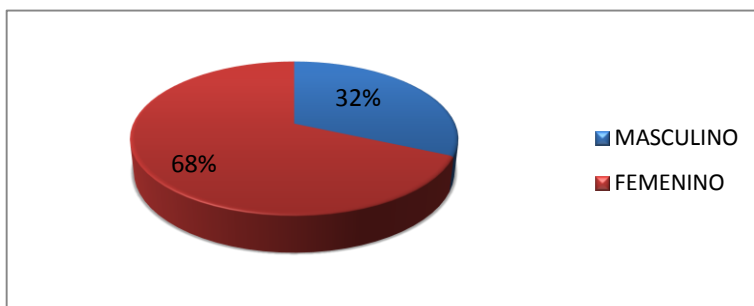
**Tabla 3. Intento de Suicidio según EPS- Semana No. 31 del Año 2016**

No.	UPGD	Frecuencia absoluta	Frecuencia relativa	Frecuencia relativa acumulada
1	CAFE SALUD	23	11,6%	11,6%
2	SALUD TOTAL	21	10,6%	22,1%
3	COOMEVA	21	10,6%	32,7%
4	MUTUAL SER	19	9,5%	42,2%
5	COOSALUD	19	9,5%	51,8%
6	NUEVA EPS	14	7,0%	58,8%
7	FUERZAS MILITARES	12	6,0%	64,8%
8	COMFAMILIAR	8	4,0%	68,8%
9	POLICIA NACIONAL	5	2,5%	71,4%
10	N.A	9	4,5%	75,9%
	Total 10 primeras EPS	151	75,9%	75,9%
	Total otras EPS	48	24,1%	100%
	Total Cartagena	199	100,0%	100%

Fuente: Sivigila Cartagena – 2016

De acuerdo a la distribución de casos de intento de suicidio según el género está concentrado en la población femenina con 68,9 % (n=136); mientras que un 32,0 % (n=63) está en la población masculina. Ver grafica 5.

**Gráfica 5. Intento de Suicidio según Genero- Semana No. 31 del Año 2016.**



Fuente: Sivigila Cartagena – 2016

El mecanismo más usado para el intento de suicidio fue la intoxicación con el 74,4 %, (n=148) seguido de las lesiones con elementos corto punzantes con el 15,1%(n=30); seguido por ahorcamiento con el 4.0% (n=8) de los casos notificados al Sivigila, se utilizó simultáneamente más de un método para el intento de suicidio. Ver tabla 4.

**Tabla 4. Intento de Suicidio por método utilizado - Semana No. 31 del Año 2016.**

No.	Mecanismo	Frecuencia absoluta	Frecuencia relativa	Frecuencia relativa acumulada
1	Intoxicaciones	148	74,4%	74,4%
2	Arma cortopuzante	30	15,1%	89,4%
3	Ahorcamiento	8	4,0%	93,5%
4	Lanzamiento vehicular	2	1,0%	94,5%
5	Lanzo al vacio	1	0,5%	95,0%
6	Arma de fuego	1	0,5%	95,5%
7	Otros mecanismo	9	4,5%	100,0%
	Total	199	100,0%	100,0%

Fuente: Sivigila Cartagena – 2016

En el 35,7 % (n=71) de los casos de intento de suicidio notificados a Sivigila, se reportaron conflictos recientes con la pareja, otros factores comúnmente identificados fueron los síntomas depresivos, problemas económicos y pérdida de lazos afectivos (los pacientes pueden tener más de un factor relacionado). Ver tabla 4.

**Tabla 4. Factores relacionados a Intento de Suicidio - Semana No.31 del Año 2016.**

No.	No.	FACTORES	Frecuencia absoluta	Frecuencia relativa	Frecuencia relativa acumulada
1	1	CONFLICTOS DE PAREJA	71	35,7%	35,7%
2	2	IDEACION SUICIDA	32	16,1%	51,8%
	3	PROBLEMAS ECONOMICOS	32	16,1%	67,8%
4	4	PERDIDA DE LAZO	31	15,6%	83,4%
6	5	CONSUMO DE S.P.A	8	4,0%	87,4%
7	6	VICTIMA DE LA VIOLENCIA	7	3,5%	91,0%
8	7	ASOCIACION DE VIOLENCIA INTRAFAMILIAR	3	1,5%	92,5%
9	8	ANTECEDENTES DE ABUSO SEXUAL	1	0,5%	93,0%
10	9	ENFERMEDAD GRAVE DE UN FAMILIAR	1	0,5%	93,5%
11	10	OTROS SINTOMAS	8	4,0%	97,5%
		Total 10 primeros mecanismos	186	93,5%	93,5%
		Total otros mecanismos	13	6,5%	100%
		Total Cartagena	199	100,0%	100%

Fuente: Sivigila Cartagena – 2016