

## COMPORTAMIENTO DE ESI - IRAG EN CARTAGENA HASTA SEMANA 26 - 2016

Hasta la semana epidemiológica No. 26 se han notificado al Sub Sistema de Vigilancia en Salud Pública – SIVIGILA un total de 150 casos, con el código 345 ESI – IRAG Centinela, de los cuales el 35,9% (n= 54) fueron notificados por el Hospital Infantil Napoleón Franco Pareja (UPGD centinela para ESI); mientras que el porcentaje restante 64%(n=96) fueron notificados por Gestión Salud (UPGD centinela para IRAG). Ver tabla 1

**Tabla 1. ESI - IRAG Centinela según UPGD a semana 26 – 2016**

UPGD	FA	FR	FA
GESTION SALUD	96	64,0	35.9
HINFP	54	36,0	100
TOTAL	150	100	

Fuente SIVIGILA 2016

Con respecto al comportamiento de la notificación centinela por grupo etario se observa que para el evento ESI el rango de edad que presentó el mayor porcentaje fue el de <de 1 año 92,6% (n=50), seguido del grupo etario de 1 a 9 años con un 7,4% (n=4); en lo referente a el evento IRAG la mayor proporción le correspondió al grupo

de 1 a 9 con un 42,7% (n= 41) seguido del rango mayor de 70 años con un 19,8% (n=19) Ver tabla 2.

**Tabla 2. Casos notificados de ESI – IRAG según grupo etario a semana 26 2016**

N°	EDAD	IRAG		ESI	
		FA	FR	FA	FR
1	< 1 año	4	4,2	50	92,6
2	1 a 9	41	42,7	4	7,4
3	10 a 19	6	6,3	0	0,0
4	20 a 29	4	4,2	0	0,0
5	30 a 39	3	3,1	0	0,0
6	40 a 49	3	3,1	0	0,0
7	50 a 59	5	5,2	0	0
8	60 a 69	11	11,5	0	0,0
9	70 y mas	19	19,8	0	0
	TOTAL	96	100	54	100

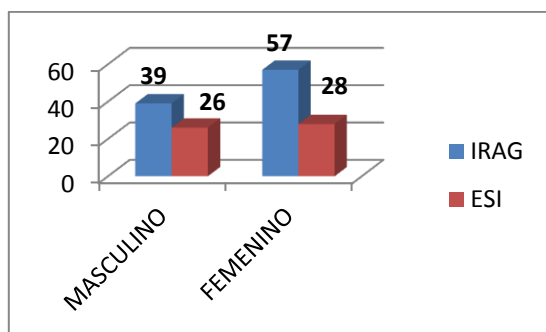
Fuente SIVIGILA 2016

Teniendo en cuenta el comportamiento de ESI-IRAG hasta semana 26 se evidencia que en lo referente a IRAG el mayor porcentaje se presentó en el género femenino con un 59%(n=57) el 41% restante correspondió al género masculino (n=41). En cuanto al evento ESI se observa que el género femenino presenta la mayor proporción de casos con un 52%



(n=28), el porcentaje restante le correspondió al género masculino con un 48%(n=26). Ver Gráfica 2.

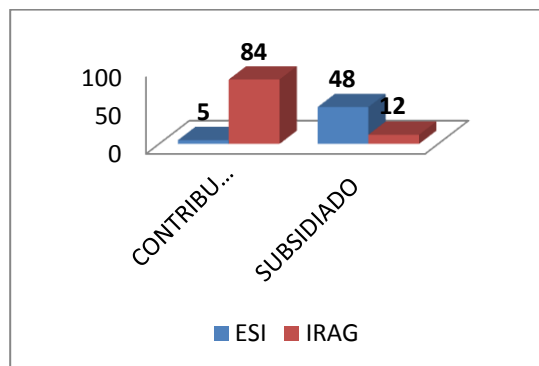
**Grafica 2. Comportamiento de ESI-IRAG según género – Semana 26 de 2015**



Fuente SIVIGILA 2015

En lo que respecta al comportamiento de la ESI según seguridad social se evidencia que el Régimen subsidiado fue quien presentó la mayor proporción de casos notificados hasta semana 26 con un 88,9 % (n=48); el régimen Contributivo con un 9,3%(n=5), respectivamente. En lo que concierne con el evento IRAG se evidencia que la mayor proporción de casos se presentó en el Régimen Contributivo con un 87,5% (n=84), seguido del Régimen Subsidiado con un 12,5% (n=12). Ver Grafica 3

**Grafica 3. Comportamiento de ESI-IRAG según SGSS a semana 26 – 2016**

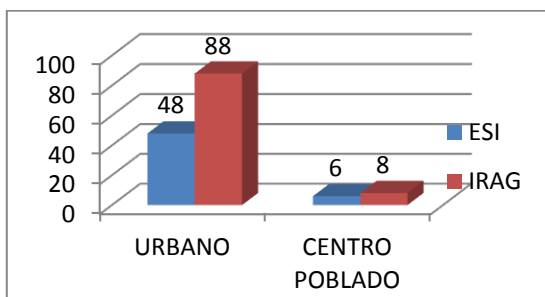


Fuente SIVIGILA 2016

Según el comportamiento de ESI por procedencia se evidencia que el mayor porcentaje de casos se presentaron en pacientes residentes en áreas urbanas con un 88,9% (n=48), mientras que en el porcentaje restante correspondió a pacientes residentes en el Centro Poblado con un 11,1%(n=6). En lo concerniente para el evento de IRAG se evidencia que el mayor porcentaje se presentó en el área urbana con un 91,7%(n=88) y un 8,3% (n=8) para el área rural. Ver grafica 4.



**Grafica 4. Comportamiento de ESI-IRAG según procedencia a semana 26– 2016**

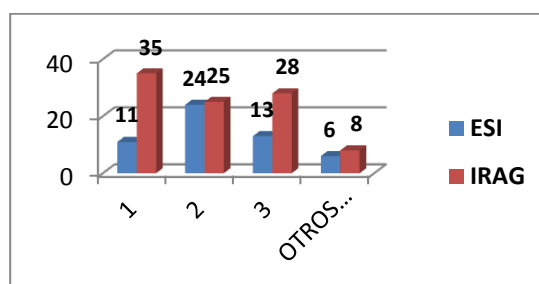


Fuente SIVIGILA 2016

En lo que respecta al comportamiento de la ESI según localidad se evidencia que el mayor número de casos reportados a SIVIGILA se presentaron en la Localidad 2 con un 44,4% (n=24), seguido de Localidad 3 con un 24,1%(n=13) respectivamente.

Con el evento IRAG se evidencia que el mayor reporte de casos se encontraron en la Localidad 1 con un 35,6%(n=35), Localidad 3 con un 29,2%(n=28), seguido de la Localidad 2 con un 26,0% (n=25) Ver grafica 5.

**Grafica 5. Comportamiento de ESI-IRAG según localidad a semana 26 – 2016**

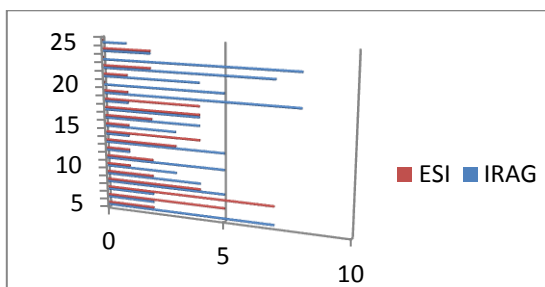


Fuente SIVIGILA 2016

En cuanto al comportamiento de la notificación de ESI – IRAG centinela por semana epidemiológica se evidencio que para el evento ESI el mayor número de casos notificados se presentó en la semana 7 con 7 casos reportados a SIVIGILA, seguido de las semanas 6 con 5 casos. En lo concerniente al evento IRAG el mayor número de casos notificados ocurrió en la semana 19 y 23 con 8 casos reportados seguidos de la semana 5 con 7 casos semanas 2, 8,13 y 20 con 5 casos notificados respectivamente. Ver gráfico 6.



**Grafico 6. Comportamiento de ESI-IRAG según notificación por semana epidemiológica año 2016**



Fuente SIVIGILA 2016

### COMPORTAMIENTO DE IRAG INUSITADA EN CARTAGENA HASTA SEMANA 26- 2016

En cuanto a Infección Respiratoria Aguda Grave Inusitada hasta la semana epidemiológica 25 se notificó al Sub Sistema de Vigilancia de Salud Pública SIVIGILA tres (3) casos pertenecientes al Distrito de Cartagena, los cuales fueron descartados por no cumplir con definición de caso.

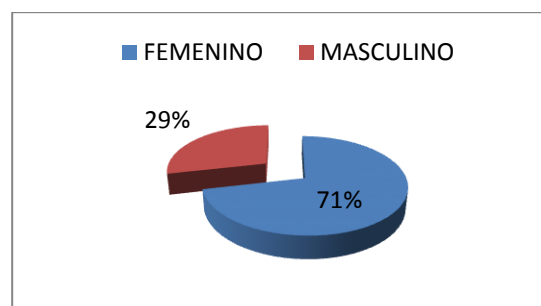
### COMPORTAMIENTO DE LA MORTALIDAD POR IRA EN MENORES DE 5 AÑOS HASTA SEMANA 26 EPIDEMIOLOGICA - 2016

Se han notificado hasta la semana 26 epidemiológica 7 casos de muertes por IRA en menores de 5 años; de los

cuales a 6 se les realizo COVE DISTRITAL, donde se concluyó que la causa directa de la muerte fue por Neumonías.

El 71% (n=5) de los fallecidos correspondía al género femenino y el 29%(n=2) al género masculino Ver gráfico 1

**Grafico 1. Comportamiento del evento según género hasta semana epidemiológica 26 - 2016**



Fuente SIVIGILA 2016

### COMPORTAMIENTO DEL EVENTO SEGÚN REGIMEN EN SALUD Y ASEGURADORA HASTA SEMANA 26 EPIDEMIOLOGICA 2016

Se observa que el mayor número de fallecidos pertenecían al Régimen Subsidiado con un total de 4 casos. Ver tabla 1



**Tabla 1. Comportamiento según tipo de régimen en salud y aseguradora hasta semana epidemiológica 26 - 2016**

TIPO DE RÉGIMEN EN SALUD Y ASEGURADORA	No. De Afiliados
<b>CONTRIBUTIVO</b>	-
CAFESALUD	1
COOMEVA	2
<b>TOTAL</b>	<b>3</b>
<b>SUBSIDIADO</b>	-
MUTUAL SER	3
COOSALUD	1
<b>TOTAL</b>	<b>4</b>

Fuente siviigila 2016

**COMPORTAMIENTO DEL EVENTO SEGÚN LOCALIDAD HASTA SEMANA 26- 2016.**

Se puede apreciar que el mayor porcentaje de los fallecidos residían en la Localidad 2 con un 42,9%(n=3), Ver tabla 2

**Tabla 2. Comportamiento de la mortalidad por ira en menor de 5 años según localidades hasta semana 26 epidemiológica**

LOCALIDAD	FA	FR
<b>1</b>	2	28,6
<b>2</b>	3	42,9
<b>3</b>	2	28,6
<b>TOTAL</b>	<b>7</b>	<b>100</b>

Fuente SIVIGILA 2016

Se puede estimar que el mayor porcentaje de fallecidos vivían en el barrio de Olaya Herrera con un 42,9%(n=3). Ver tabla 3

**Tabla 3. Comportamiento de la mortalidad por ira en menor de 5 años según barrios hasta semana 26 epidemiológica**

BARRIOS DE CARTAGENA	FA	FR
<b>BRUSELAS</b>	1	14,3
<b>AVENIDA EL CONSULADO</b>	1	14,3
<b>OLAYA HRRERA</b>	<b>3</b>	<b>42,9</b>
<b>TERNERA</b>	1	14,3
<b>VISTA HERMOSA</b>	1	14,3
<b>TOTAL GENERAL</b>	<b>7</b>	<b>100</b>

Fuente SIVIGILA 2016

Para este evento la UPGD que más notifico casos fue La Clínica Madre Bernarda con un 33,3% (n=2). Ver tabla 4.

**Tabla 4. Comportamiento de la mortalidad por ira en menor de 5 años por UPGD notificadora hasta semana 26 epidemiológica**

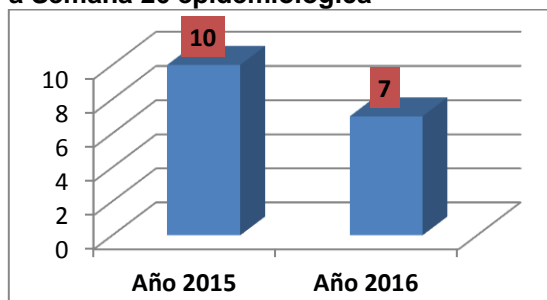
UPGD	FA	FR
<b>Fundación Uci Doña Pilar</b>	1	14,3
<b>Clínica Madre Bernarda</b>	2	28,6
<b>Clínica C/gena del Mar</b>	1	14,3
<b>Clínica del Bosque</b>	1	14,3
<b>HINFP</b>	1	14,3
<b>Clínica Blas de Lezo</b>	1	14,3
<b>TOTAL GENERAL</b>	<b>7</b>	<b>100,0</b>

Fuente SIVIGILA 2016



Durante el 2015 se notificaron al Subsistema de Vigilancia en Salud a Pública – SIVIGILA hasta semana 26 epidemiológica un total de 10 casos de Mortalidad por IRA en menor de 5 años, mientras que en el año 2016 a igual semana se notificaron un total de 7 casos. Ver grafica 2.

**Grafica 2. Tendencia de la notificación de casos de Mortalidad por IRA 2015 y 2016 a Semana 26 epidemiológica**



Fuente sivigila 2016

por IRA, para el 2015 a la Misma semana epidemiológica el total de hospitalizados fue de 22.685 pacientes y solo el 6,5% fue IRA, el total de hospitalizados en UCI fue de 5.522 del cual 11,4% fue por IRA, para el 2015 el total fue de 5.386 pacientes del cual 10,9% fue por IRA, el total de consulta externa por todas las causas fue de 1.224.611 solo el 8,2% fue por IRA, para el 2015 el total de consulta externa por todas las causas fue 1.017,213 solo el 8,4% fue por IRA. Ver tabla 5 y 6.

**Tabla 5. Comportamiento de la morbilidad por IRA hasta semana 26 -2016**

**COMPORTAMIENTO DE LA MORBILIDAD POR IRA HASTA SEMANA EPIDEMIOLOGICA 26 2015 – 2016**

Hasta semana epidemiológica 26 del 2016 se observó que el total de hospitalizados por todas las causas fue de 30.147 pacientes del cual el 6,1% fueron

HOSPITALIZACION	< 1 año	1 año	2 a 4 años	5 a 19 años	20 a 39 años	40 a 59 años	> 60 años	Total
Hosp. Por IRA	349	179	243	196	219	220	441	1847
Hosp. Por todas las causas	1398	743	1234	3959	9512	6199	7102	30147
% Hosp. Por IRA	25,0	24,1	19,7	5,0	2,3	3,5	6,2	6,1
UCI	< 1 año	1 año	2 a 4 años	5 a 19 años	20 a 39 años	40 a 59 años	> 60 años	Total
IRA UCI	194	50	58	36	13	61	216	628
UCI por todas las causas	1145	100	149	295	660	1016	2157	5522
% IRA UCI	16,9	50,0	38,9	12,2	2,0	6,0	10,0	11,4
CONSULTA EXTERNA	< 1 año	1 año	2 a 4 años	5 a 19 años	20 a 39 años	40 a 59 años	> 60 años	Total
IRA por consulta externa	9664	13240	20885	19019	17071	11262	8974	100115
CEXT todas las causas	58318	64542	103425	181378	328551	262584	225813	1224611
% CEXT IRA	16,6	20,5	20,2	10,5	5,2	4,3	4,0	8,2



**Tabla 6. Comportamiento de la morbilidad por IRA hasta semana 26 -2015**

HOSPITALIZACION	< 1 año	1 año	2 a 4 años	5 a 19 años	20 a 39 años	40 a 59 años	> 60 años	Total
Hosp. Por IRA	312	192	219	125	182	116	339	1485
Hosp. Por todas las causas	1069	582	877	3346	7282	4390	5139	22685
% Hosp. Por IRA	29,2	33,0	25,0	3,7	2,5	2,6	6,6	6,5
UCI	< 1 año	1 año	2 a 4 años	5 a 19 años	20 a 39 años	40 a 59 años	> 60 años	Total
IRA UCI	261	22	42	32	38	30	162	587
UCI por todas las causas	1174	55	106	251	738	963	2099	5386
% IRA UCI	22,2	40,0	39,6	12,7	5,1	3,1	7,7	10,9
CONSULTA EXTERNA	< 1 año	1 año	2 a 4 años	5 a 19 años	20 a 39 años	40 a 59 años	> 60 años	Total
IRA por consulta externa	10222	12763	18606	16568	13175	8604	5679	85617
CEXT todas las causas	46138	54619	87725	168566	264187	215228	180750	1017213
% CEXT IRA	22,2	23,4	21,2	9,8	5,0	4,0	3,1	8,4

Fuente SIVIGILA 2015

YICETH CORLEY VARGAS  
PU DADIS VSP Referente IRA del Distrito



Alcaldía Mayor de Cartagena de Indias

Distrito Turístico y Cultural

Dirección:  
Manga Callejón Miramar  
Carrera 20 No. 24-46  
Cartagena Bolívar

Teléfonos:  
3213945287-  
3183120278

[vpublica@hotmail.com](mailto:vpublica@hotmail.com)  
[www.cartagena.gov.co](http://www.cartagena.gov.co)

Dirección Operativa de Salud Pública  
Departamento Administrativo Distrital de Salud- DADIS