



BOLETÍN EPIDEMIOLOGICO DEL DENGUE EN EL DISTRITO DE CARTAGENA, HASTA SEMANA EPIDEMIOLÓGICA 26 DE 2023

Materiales y métodos

Se realizó un estudio descriptivo retrospectivo de las variables de las fichas de notificación de datos básicos y complementarios del evento dengue, hasta semana epidemiológica 26 del año 2023. Se utilizó la información de población a riesgo del año actual, aportada por el Instituto Nacional de Salud y MSPS; se aplicó la población específica en riesgo (1.065.570 habitantes en riesgo). La población por barrios de Cartagena fue suministrada por el área de planeación.

Se utilizó como fuente de información los registros notificados bajo el código f210 (dengue), f220 (dengue grave) y f580 (mortalidad por dengue). Para el cálculo de indicadores se utilizaron medidas de frecuencias absolutas y relativas. Se realiza análisis epidemiológico de casos acumulados por barrios de residencia, EAPB e IPS. El cálculo de letalidad se realiza basados en las muertes confirmadas por laboratorio, sobre el total de casos de dengue.

Comportamiento de la notificación

Se realizó depuración de la base de datos de dengue hasta la semana epidemiológica 26 de 2023, excluyéndose los datos repetidos y descartados (ajuste 6 y D), quedando un total de 1732 casos notificados al Sistema de Vigilancia en Salud Pública (Sivigila). Del total de casos, 1251 (72,2%) se clasificaron como dengue sin signos de alarma, 459 (26,5%) como dengue con signos de alarma y 22 casos (1,3%) como dengue grave. En la semana epidemiológica 26, se notificaron 10 casos de dengue, 1 caso de dengue grave y 0 fallecimientos.

Respecto a la clasificación final de los casos, 686 (39,6%) se confirmaron por criterios de laboratorio, 40 casos (2,3%) se confirmaron por nexo epidemiológico y 1006 casos que representan el 58,1% permanecen probables en el SIVIGILA (tabla 1).

Tabla 1. Clasificación final de casos de dengue, Cartagena, hasta semana epidemiológica 26 de 2023.

Tipo caso	Sin signos de alarma		Con signos de alarma		Dengue grave		Total general	
	n	%	n	%	n	%	n	%
Clasificación final								
Probable	820	65,5	183	39,9	3	13,6	1006	58,1
Confirmado por nexo	38	3,0	2	0,4	0	0,0	40	2,3
confirmado por laboratorio	393	31,4	274	59,7	19	86,4	686	39,6
Total general	1251	100,0	459	100,0	22	100,0	1732	100,0

Fuente: SIVIGILA a SE 26 de 2023.

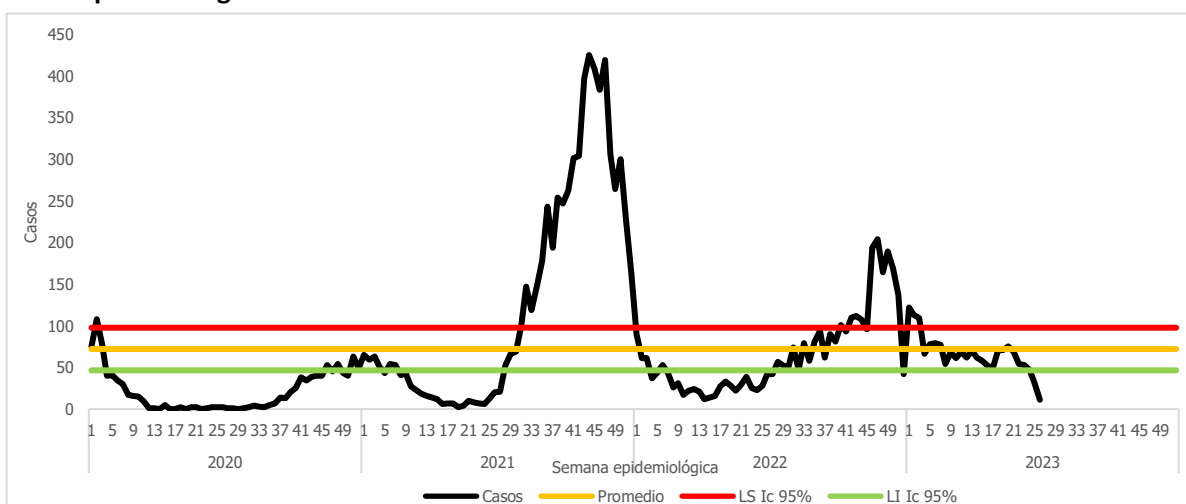


A semana epidemiológica 26 de 2023, el dengue persiste en incremento en el número de casos notificados del 101,2% con respecto al mismo periodo del año previo, al pasar de 850 en el 2022 a 1710 casos en 2023. De igual forma, ha superado a lo observado en el año epidémico 2021, representando un aumento del 165,1%.

En relación con el comportamiento de la notificación de dengue grave, se genera un leve incremento del 22,2% en comparación con el año anterior; mientras que, con el año 2021, se registra un ligero decremento del 19%.

En el último periodo (SE 22 a 25) en relación con el periodo anterior (SE 18 a 21), se evidencia una tendencia al descenso superior al 30% (figura 1).

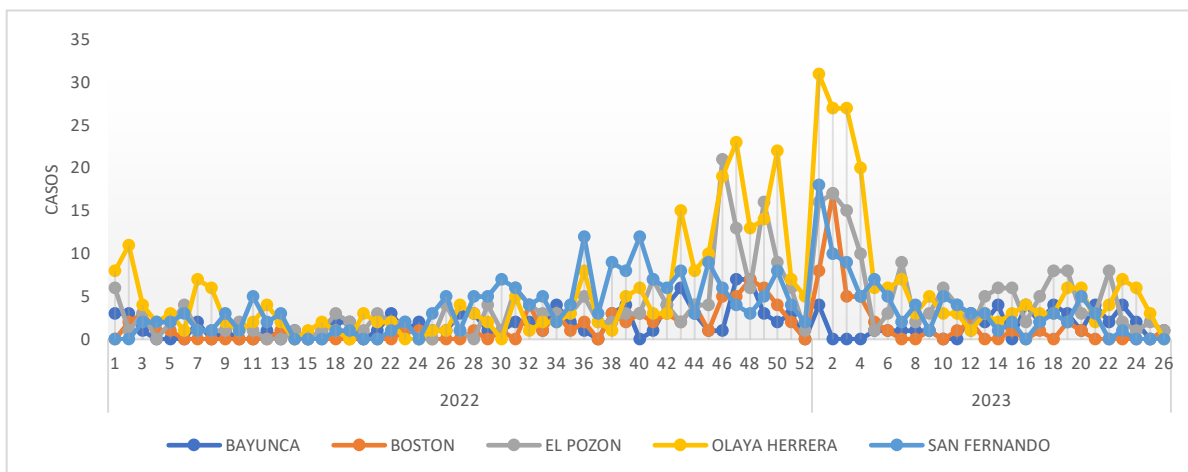
Figura 1. Comportamiento de la notificación de dengue, Cartagena, años 2020, 2021, 2022, hasta semana epidemiológica 26 de 2023.



Fuente: SIVIGILA 2020, 2021, 2022-SE 26 de 2023.

A semana 26 de 2023, persiste el aumento en el número de casos en los barrios priorizados, superando significativamente al observado en el mismo periodo del año inmediatamente anterior, principalmente en Boston, El Pozón y Olaya Herrera, con una variación porcentual del 200%, 173,2% y 101,5%. Al comparar el número de casos en el último periodo (22-25), con el periodo anterior (18-21) se observa una tendencia al descenso superior al 30% en la totalidad de los barrios, a excepción de Olaya Herrera que registra incremento del 18% (figura 2).

Figura 2. Comportamiento del dengue en barrios priorizados, Cartagena, hasta semana epidemiológica 26 de 2022- 2023.



Fuente: SIVIGILA a SE 26 de 2022- 2023.

En relación con la distribución de la enfermedad según sexo, se observa para dengue mayor predominio del masculino con el 52,3%; mientras que para dengue grave el femenino tuvo mayor afectación con un 68,2%. Respecto al área de procedencia, el 98,6% y 100% de casos de dengue y dengue grave provenían de la cabecera municipal, la población del centro poblado representa el 1,3% de los casos de dengue. En cuanto al tipo de afiliación de la población afectada, el régimen subsidiado aportó la mayor frecuencia de casos para dengue; mientras que, para dengue grave, fue el régimen contributivo con el 54,5%.

La edad promedio de los casos fue de 16,1 años, mediana de 11 años, edad mínima de 1 mes y máxima de 86 años. Según grupo de edad, se mantiene la mayor frecuencia en los menores de 15 años aportando el 63,3% (1083) del total de casos; mientras que para la forma grave hubo mayor afectación en el grupo etario de 10 a 24 (73%), prevaleciendo el grupo de 15 a 19 años. En cuanto a la pertenencia étnica, para los casos de dengue y dengue grave, los otros grupos étnicos representan un 82,4% y 100% de los casos (tabla 2).

Tabla 2. Características sociodemográficas de los casos de Dengue y Dengue grave, Cartagena, hasta semana epidemiológica 26 de 2023.

<i>Características sociodemográficas</i>		<i>Dengue</i>	<i>(%)</i>	<i>Dengue grave</i>	<i>%</i>
Sexo	Femenino	815	47,7	15	68,2
	Masculino	895	52,3	7	31,8
Área de Procedencia	Cabecera municipal	1686	98,6	22	100,0
	Centro Poblado	23	1,3	0	0,0
	Rural Disperso	1	0,1	0	0,0
Tipo de Seguridad Social	Contributivo	652	38,1	12	54,5
	Subsidiado	950	55,6	6	27,3
	Excepción	11	0,6	2	9,1
Pertenencia étnica	Especial	54	3,2	2	9,1
	Indeterminado	15	0,9	0	0,0
	No afiliados	28	1,6	0	0,0
	Indígena	3	0,2	0	0,0
Grupo de edad	Rom, Gitano	1	0,1	0	0,0
	Raizal	3	0,2	0	0,0
	Palenquero	5	0,3	0	0,0
	Negro, mulato, afro	289	16,9	0	0,0
	Otro	1409	82,4	22	100,0
Grupo de edad	0 a 4 años	315	18,4	0	0,0
	5 a 9 años	463	27,1	0	0,0
	10 a 14 años	305	17,8	6	27,3



Características sociodemográficas	Dengue	(%)	Dengue grave	%
15 a 19 años	177	10,4	7	31,8
20 a 24 años	107	6,3	3	13,6
25 a 29 años	69	4,0	2	9,1
30 a 34 años	62	3,6	0	0,0
35 a 39 años	53	3,1	1	4,5
40 a 44 años	30	1,8	0	0,0
45 a 49 años	32	1,9	0	0,0
50 a 54 años	29	1,7	1	4,5
55 a 59 años	23	1,3	1	4,5
60 a 64 años	14	0,8	1	4,5
65 a 69 años	14	0,8	0	0,0
70 a 74 años	6	0,4	0	0,0
75 a 79 años	6	0,4	0	0,0
80 y más	5	0,3	0	0,0

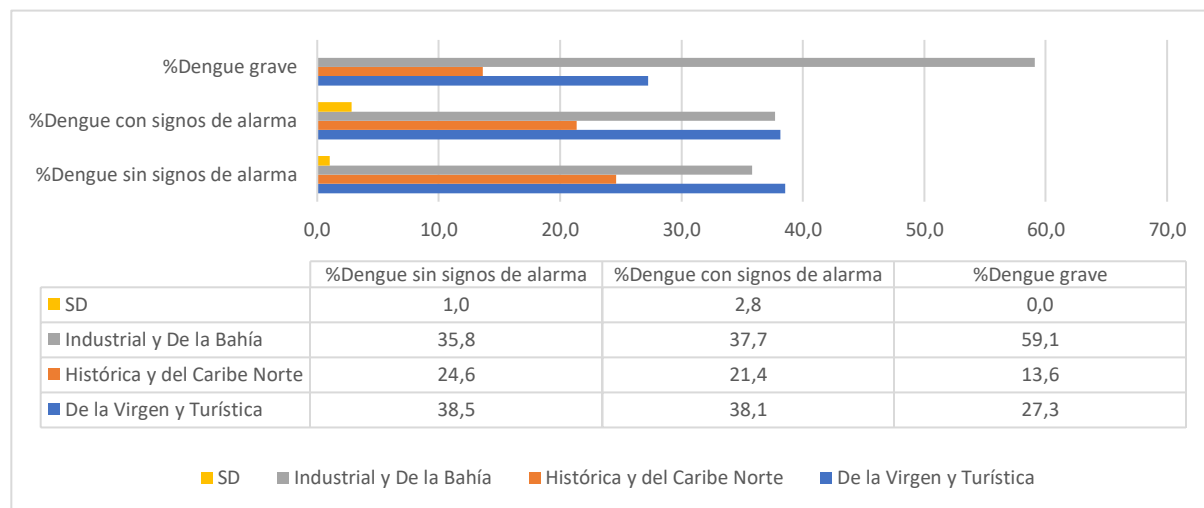
Fuente: SIVIGILA a SE 26 de 2023.

Comportamiento según Localidad

De acuerdo con la distribución de los casos acumulados de dengue por localidad, se denota que, la mayor carga en la morbilidad se concentra en las localidades De la Virgen y Turística e Industrial y de la Bahía con el 38,3% (663) y 36,6% (634).

Según clasificación clínica de la enfermedad, la localidad De la Virgen y Turística aporta la mayor frecuencia de casos de dengue sin signos de alarma con el 38,5% (482) y dengue con signos de alarma 38,1% (175); mientras que la localidad Industrial y de la Bahía mantiene la mayor carga de casos de dengue grave con el 59,1% (13) (figura 3).

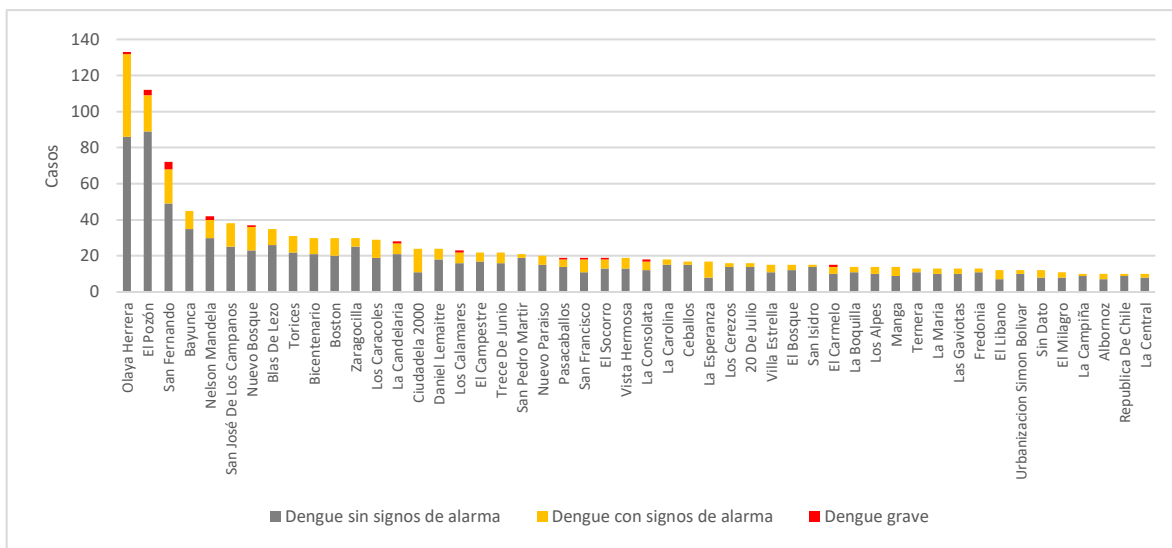
Figura 3. Casos notificados de dengue por localidad de residencia y clasificación, Cartagena, hasta semana epidemiológica 26 de 2023.



Fuente: SIVIGILA a SE 26 de 2023.

El 44,1% de la carga de la morbilidad por dengue en Cartagena la concentran los barrios: Olaya Herrera 7,7% (133), El Pozón 6,5% (112), San Fernando 4,2% (72), Bayunca 2,6% (45), Nelson Mandela 2,4% (42), San José de los Campanos 2,2% (38), Nuevo Bosque 2,1% (37), Blas de Lezo 2,0% (35), Torices 1,8% (31), Bicentenario 1,7% (30), Boston 1,7% (30), Zaragocilla 1,7% (30), Los Caracoles 1,7% (29), La Candelaria 1,6% (28), Ciudadela 2000 1,4% (24), Daniel Lemaitre 1,4% (24), y Los Calamares 1,3% (23). Se graficaron los barrios hasta con 10 casos notificados al Sistema de Vigilancia en Salud Pública-Sivigila. Se denota un gran número de casos sin calidad del dato en la información, por lo que se insiste a las UPGD en fortalecer el proceso (figura 4).

Figura 4. Comportamiento del Dengue según barrio de residencia y clasificación, Cartagena, hasta semana epidemiológica 26 de 2023.



Fuente: SIVIGILA a SE 26 de 2023.

A continuación, se relacionan los barrios hasta con 5 casos notificados al SIVIGILA, encontrándose los barrios con un porcentaje igual o superior al 50% de dengue con signos de alarma y dengue grave: Alameda La Victoria, Henequen, Villa del Sol, Getsemaní, Ciudadela 2000, La Esperanza, y Flor del Campo (tabla 3).

Tabla 3. Porcentaje de casos notificados de dengue por barrio de procedencia y clasificación clínica, Cartagena, hasta semana epidemiológica 26 de 2023.

Barrios	Dengue sin signos de alarma		Dengue con signos de alarma		Dengue grave		Total general		Porcentaje DCSA+DG
	n	%	n	%	n	%	n	%	
Olaya Herrera	86	6,9	46	10,0	1	4,5	133	7,7	35,3
El Pozón	89	7,1	20	4,4	3	13,6	112	6,5	20,5
San Fernando	49	3,9	19	4,1	4	18,2	72	4,2	31,9
Bayunca	35	2,8	10	2,2	0	0,0	45	2,6	22,2
Nelson Mandela	30	2,4	10	2,2	2	9,1	42	2,4	28,6
San José De Los Campanos	25	2,0	13	2,8	0	0,0	38	2,2	34,2
Nuevo Bosque	23	1,8	13	2,8	1	4,5	37	2,1	37,8
Blas De Lezo	26	2,1	9	2,0	0	0,0	35	2,0	25,7
Torices	22	1,8	9	2,0	0	0,0	31	1,8	29,0
Bicentenario	21	1,7	9	2,0	0	0,0	30	1,7	30,0
Boston	20	1,6	10	2,2	0	0,0	30	1,7	33,3
Zaragocilla	25	2,0	5	1,1	0	0,0	30	1,7	16,7
Los Caracoles	19	1,5	10	2,2	0	0,0	29	1,7	34,5
La Candelaria	21	1,7	6	1,3	1	4,5	28	1,6	25,0
Ciudadela 2000	11	0,9	13	2,8	0	0,0	24	1,4	54,2
Daniel Lemaitre	18	1,4	6	1,3	0	0,0	24	1,4	25,0

Barrios	Dengue sin signos de alarma		Dengue con signos de alarma		Dengue grave		Total general		Porcentaje DCSA+DG
	n	%	n	%	n	%	n	%	
Los Calamares	16	1,3	6	1,3	1	4,5	23	1,3	30,4
El Campestre	17	1,4	5	1,1	0	0,0	22	1,3	22,7
Trece De Junio	16	1,3	6	1,3	0	0,0	22	1,3	27,3
San Pedro Mártir	19	1,5	2	0,4	0	0,0	21	1,2	9,5
Nuevo Paraíso	15	1,2	5	1,1	0	0,0	20	1,2	25,0
Pasacaballos	14	1,1	4	0,9	1	4,5	19	1,1	26,3
San Francisco	11	0,9	7	1,5	1	4,5	19	1,1	42,1
El Socorro	13	1,0	5	1,1	1	4,5	19	1,1	31,6
Vista Hermosa	13	1,0	6	1,3	0	0,0	19	1,1	31,6
La Consolata	12	1,0	5	1,1	1	4,5	18	1,0	33,3
La Carolina	15	1,2	3	0,7	0	0,0	18	1,0	16,7
Ceballos	15	1,2	2	0,4	0	0,0	17	1,0	11,8
La Esperanza	8	0,6	9	2,0	0	0,0	17	1,0	52,9
Los Cerezos	14	1,1	2	0,4	0	0,0	16	0,9	12,5
20 De Julio	14	1,1	2	0,4	0	0,0	16	0,9	12,5
Villa Estrella	11	0,9	4	0,9	0	0,0	15	0,9	26,7
El Bosque	12	1,0	3	0,7	0	0,0	15	0,9	20,0
San Isidro	14	1,1	1	0,2	0	0,0	15	0,9	6,7
El Carmelo	10	0,8	4	0,9	1	4,5	15	0,9	33,3
La Boquilla	11	0,9	3	0,7	0	0,0	14	0,8	21,4
Los Alpes	10	0,8	4	0,9	0	0,0	14	0,8	28,6
Manga	9	0,7	5	1,1	0	0,0	14	0,8	35,7
Tenera	11	0,9	2	0,4	0	0,0	13	0,8	15,4
La María	10	0,8	3	0,7	0	0,0	13	0,8	23,1
Las Gaviotas	10	0,8	3	0,7	0	0,0	13	0,8	23,1
Fredonia	11	0,9	2	0,4	0	0,0	13	0,8	15,4
El Líbano	7	0,6	5	1,1	0	0,0	12	0,7	41,7
Urbanización Simón Bolívar	10	0,8	2	0,4	0	0,0	12	0,7	16,7
Sin Dato	8	0,6	4	0,9	0	0,0	12	0,7	33,3
El Milagro	8	0,6	3	0,7	0	0,0	11	0,6	27,3
La Campiña	9	0,7	1	0,2	0	0,0	10	0,6	10,0
Albornoz	7	0,6	3	0,7	0	0,0	10	0,6	30,0
República De Chile	9	0,7	1	0,2	0	0,0	10	0,6	10,0
La Central	8	0,6	2	0,4	0	0,0	10	0,6	20,0
Providencia	7	0,6	2	0,4	0	0,0	9	0,5	22,2
Crespo	7	0,6	2	0,4	0	0,0	9	0,5	22,2
Villas De Aranjuez	5	0,4	4	0,9	0	0,0	9	0,5	44,4
Altos De San Isidro	8	0,6	1	0,2	0	0,0	9	0,5	11,1
Arroz Barato	5	0,4	4	0,9	0	0,0	9	0,5	44,4
Chapacua	7	0,6	2	0,4	0	0,0	9	0,5	22,2
Chiquinquirá	9	0,7	0	0,0	0	0,0	9	0,5	0,0
Bruselas	7	0,6	1	0,2	0	0,0	8	0,5	12,5
Junín	7	0,6	1	0,2	0	0,0	8	0,5	12,5
Luis Carlos Galán	6	0,5	2	0,4	0	0,0	8	0,5	25,0
Piedra De Bolívar	6	0,5	2	0,4	0	0,0	8	0,5	25,0
Buenos Aires	6	0,5	2	0,4	0	0,0	8	0,5	25,0
Alameda La Victoria	3	0,2	5	1,1	0	0,0	8	0,5	62,5
Los Jardines	4	0,3	3	0,7	0	0,0	7	0,4	42,9
Bocagrande	6	0,5	1	0,2	0	0,0	7	0,4	14,3
Barrio Chino	6	0,5	1	0,2	0	0,0	7	0,4	14,3
Las Palmeras	5	0,4	2	0,4	0	0,0	7	0,4	28,6
Serena Del Mar	6	0,5	0	0,0	0	0,0	6	0,3	0,0
Escallonvilla	5	0,4	1	0,2	0	0,0	6	0,3	16,7
Colombiaton	5	0,4	1	0,2	0	0,0	6	0,3	16,7
Barú	4	0,3	2	0,4	0	0,0	6	0,3	33,3
Flor Del Campo	3	0,2	3	0,7	0	0,0	6	0,3	50,0
La India	4	0,3	1	0,2	0	0,0	5	0,3	20,0
Henequen	2	0,2	2	0,4	1	4,5	5	0,3	60,0
Puntacanoa	3	0,2	2	0,4	0	0,0	5	0,3	40,0
La Victoria	3	0,2	2	0,4	0	0,0	5	0,3	40,0



Barrios	Dengue sin signos de alarma		Dengue con signos de alarma		Dengue grave		Total general		Porcentaje DCSA+DG
	n	%	n	%	n	%	n	%	
Villa Del Sol	2	0,2	3	0,7	0	0,0	5	0,3	60,0
El Educador	3	0,2	2	0,4	0	0,0	5	0,3	40,0
Villas De La Candelaria	3	0,2	2	0,4	0	0,0	5	0,3	40,0
El Recreo	5	0,4	0	0,0	0	0,0	5	0,3	0,0
Getsemaní	2	0,2	3	0,7	0	0,0	5	0,3	60,0
Nazareno	4	0,3	1	0,2	0	0,0	5	0,3	20,0
Tierra Baja	4	0,3	1	0,2	0	0,0	5	0,3	20,0
Almirante Colon	4	0,3	1	0,2	0	0,0	5	0,3	20,0
Villa Rosita	5	0,4	0	0,0	0	0,0	5	0,3	0,0
Nueva Granada	4	0,3	1	0,2	0	0,0	5	0,3	20,0
Policarpa	3	0,2	2	0,4	0	0,0	5	0,3	40,0
Total General	1251	100,0	459	100,0	22	100,0	1732	100,0	27,8

Fuente: SIVIGILA a SE 26 de 2023.

Incidencia de dengue en Cartagena

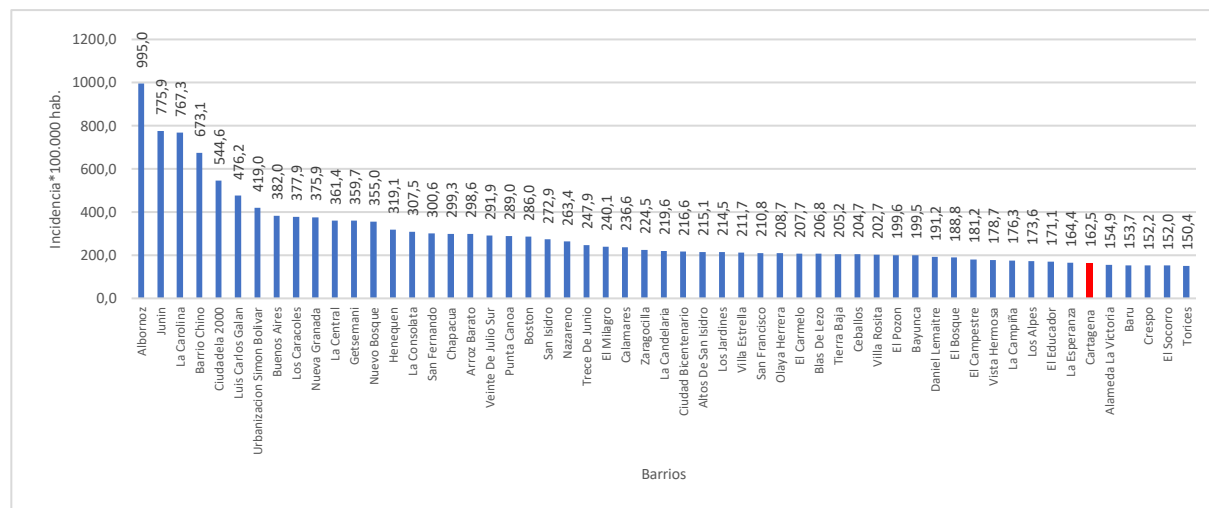
La incidencia acumulada de dengue en Cartagena se estima en 162,5 casos por cada 100.000 personas en riesgo, superando la cifra nacional que para la misma semana se calcula en 148,4 casos por 100.000 habitantes.

Los barrios con incidencias superiores a 300 casos*100.000 habitantes son en su orden: Albornoz, Junín, La Carolina, Barrio Chino, Ciudadela 2000, Luis Carlos Galán, Urbanización Simón Bolívar, Buenos Aires, Los Caracoles, Nueva Granada, La Central, Getsemaní, Nuevo Bosque, Henequen, La Consolata, y San Fernando.

Según clasificación de riesgo se determina los barrios con riesgo muy alto de transmisión, aquellos con incidencias que oscilan de 286,0 – 995,0 casos por cada 100.000 habitantes en riesgo, entre los que se mencionan en orden descendente: Albornoz, Junín, La Carolina, Barrio Chino, Ciudadela 2000, Luis Carlos Galán, Urbanización Simón Bolívar, Buenos Aires, Los Caracoles, Nueva Granada, La Central, Getsemaní, Nuevo Bosque, Henequen, La Consolata, San Fernando, Chapacua, Arroz Barato, Veinte de Julio Sur, Punta Canoa, y Boston .

En riesgo alto de transmisión se ubican los barrios con un rango entre 199,5– 279,5 casos por 100.000 habitantes en riesgo: San Isidro, Nazareno, Trece de Junio, El Milagro, Calamares, Zaragocilla, La Candelaria, Bicentenario, Altos de San Isidro, Los Jardines, Villa Estrella, San Francisco, Olaya Herrera, El Carmelo, Blas de Lezo, Tierra Baja, Ceballos, Villa Rosita, El Pozón, y Bayunca (figura 5).

Figura 5. Incidencia de dengue por barrio de procedencia, Cartagena, hasta semana epidemiológica 26 de 2023.



Fuente: SIVIGILA a SE 26 de 2023.

A continuación, se relaciona el comportamiento inusual del dengue en los barrios hasta con 3 casos reportados durante las 4 últimas semanas (SE 23-26) de 2023, comparado con el comportamiento histórico (2016 – 2022). Se evidencia el 89% de los barrios con incremento significativo en el número de casos en las últimas semanas (tabla 4).

Tabla 4. Comportamientos inusuales de dengue, por barrio de procedencia, Cartagena, entre las semanas epidemiológicas 23-26 de 2016 – 2023.

Barrio de procedencia	Observado	Esperado	Situación
	2023	Promedio (2016- 2022)	
Olaya Herrera	16	3	Incremento Significativo
Bayunca	7	2	Incremento Significativo
El Pozón	6	3	Incremento Significativo
San José De Los Campanos	6	2	Incremento Significativo
La María	4	1	Incremento Significativo
La Boquilla	4	1	Incremento Significativo
Daniel Lemaitre	4	1	Incremento Significativo
Las Gaviotas	4	1	Incremento Significativo
El Campestre	4	1	Incremento Significativo
Nuevo Bosque	3	1	Sin Cambio Significativo
Chiquinquirá	3	0	Incremento Significativo
Nelson Mandela	3	1	Sin Cambio Significativo
Crespo	3	1	Incremento Significativo
Vista Hermosa	3	1	Incremento Significativo
Zaragocilla	3	1	Incremento Significativo
Torices	3	1	Incremento Significativo
La Candelaria	3	1	Incremento Significativo
El Socorro	3	1	Incremento Significativo

Fuente: SIVIGILA SE 23-26 de 2023.



Casos Dengue según EAPB

Las Entidades Administradoras de Planes de Beneficios de Salud (EAPB), Salud Total, Coosalud, Mutual Ser, Sanitas, Nueva EPS, Sura y Cajacopi Atlántico concentran el 90,6% (1569) del total de casos de dengue a nivel distrital (tabla 5).

Tabla 5. Distribución casos de Dengue según EAPB, Cartagena, hasta semana epidemiológica 26 de 2023.

<i>EAPB</i>	<i>Dengue sin signos de alarma</i>	<i>Dengue con signos de alarma</i>	<i>Dengue grave</i>	<i>n</i>	<i>%</i>
<i>Salud Total EPS</i>	366	109	5	480	27,7
<i>Coosalud EPS</i>	263	110	1	374	21,6
<i>Mutual Ser EPS</i>	223	88	5	316	18,2
<i>Sanitas EPS</i>	88	27	1	116	6,7
<i>Nueva EPS</i>	75	26	4	105	6,1
<i>Sura EPS</i>	64	36	2	102	5,9
<i>Cajacopi Atlántico</i>	54	22	0	76	4,4
<i>Fuerzas Militares</i>	32	9	0	41	2,4
<i>No afiliado</i>	20	8	0	28	1,6
<i>Policía Nacional</i>	8	5	2	15	0,9
<i>Indeterminado</i>	12	3	0	15	0,9
<i>Famisanar</i>	7	4	0	11	0,6
<i>Magisterio</i>	3	5	2	10	0,6
<i>Comfasucre</i>	5	3	0	8	0,5
<i>Compensar EPS</i>	6	2	0	8	0,5
<i>Emdisalud</i>	7	0	0	7	0,4
<i>Colsanitas</i>	5	1	0	6	0,3
<i>Ecopetrol</i>	3	0	0	3	0,2
<i>Savia Salud</i>	3	0	0	3	0,2
<i>Susalud Prepagada</i>	2	0	0	2	0,1
<i>Aliansalud EPS</i>	1	0	0	1	0,1
<i>Emsanar</i>	1	0	0	1	0,1
<i>EPS Salud Mia</i>	1	0	0	1	0,1
<i>Colseguros SA</i>	1	0	0	1	0,1
<i>Colpatria Medicina Prepagada</i>	1	0	0	1	0,1
<i>Fondo Pasivo Social de Ferrocarriles</i>	0	1	0	1	0,1
Total general	1251	459	22	1732	100,0

Fuente: SIVIGILA a SE 26 de 2023.

Comportamiento del dengue según UPGD

El 73% de los casos acumulados de dengue lo aportaron las IPS: Salud Total Epss Sa Uubc Santa Lucía 20,4% (353), Hospital Infantil Napoleón Franco Pareja 17,9% (310), Centro De Salud Nuevo Bosque 13,1% (227), Centro Hospitalario Serena Del Mar Sa 5,1% (88), Centro De Salud Candelaria 3,3% (57), Clínica Madre Bernarda 3,2% (55), CSCC Olaya Herrera 2,9% (50), Clínica Blas De Lezo Sa MU 2,4% (42), Hospital Pozón 2,4% (42) y Gestión Salud Sas San Fernando 2,4% (41) (tabla 6).

En cumplimiento con la Directiva Presidencial 04 de 2012 que trata sobre la Eficiencia Administrativa y Lineamientos de la Política de Cero Papel en la Administración pública, la recepción de documentos internos se hará a través del SIGOB; no requiere ser recibido en físico. La impresión de documentos deberá hacerse solo cuando sea indispensable.

Tabla 6. Casos de dengue según UPGD notificadora, Cartagena, hasta semana epidemiológica 26 de 2023.

UPGD	Dengue sin signos de alarma	Dengue con signos de alarma	Dengue grave	n	%
Salud Total Epss Sa Uubc Santa Lucia	305	48	0	353	20,4
Hospital Infantil Napoleón Franco Pareja	239	67	4	310	17,9
Centro De Salud Nuevo Bosque	196	31	0	227	13,1
Centro Hospitalario Serena Del Mar Sa	71	17	0	88	5,1
Centro De Salud Candelaria	46	11	0	57	3,3
Clínica Madre Bernarda	38	16	1	55	3,2
CSCC Olaya Herrera	30	20	0	50	2,9
Clínica Blas De Lezo Sa MU	20	22	0	42	2,4
Hospital Pozón	39	3	0	42	2,4
Gestión Salud Sas San Fernando	19	17	5	41	2,4
Hospital Naval De Cartagena	31	6	0	37	2,1
CSCC Bayunca	27	10	0	37	2,1
Centro Médico Crecer	21	14	0	35	2,0
Hospital Universitario Del Caribe	13	20	0	33	1,9
IPS Salud Del Caribe Sa	17	7	0	24	1,4
Clínica General Del Caribe Sa	8	13	0	21	1,2
Clínica San José De Torices	11	8	0	19	1,1
Fundación UCI Doña Pilar	11	6	1	18	1,0
Centro De Salud Bicentenario	12	6	0	18	1,0
CSCC La Esperanza	10	7	0	17	1,0
Clínica Higea IPS Sa	1	16	0	17	1,0
Nuevo Hospital Bocagrande	4	11	0	15	0,9
Clínica Cartagena Del Mar	4	10	0	14	0,8
Estrios Sas	0	13	0	13	0,8
Hospital Arroz Barato	2	9	0	11	0,6
FIRE	1	9	1	11	0,6
Centro Médico Providencia Sa	10	1	0	11	0,6
Clínica La Ermita Sede 2	2	8	0	10	0,6
Neurodinamia Sa	2	6	2	10	0,6
Clínica Blas De Lezo Sa	1	0	8	9	0,5
Centro Médico Pie De La Popa	6	2	0	8	0,5
CSCC Pasacaballos	5	3	0	8	0,5
Medihelp Services Colombia	4	3	0	7	0,4
Salud Total Epss Sa	5	0	0	5	0,3
Pasteur Laboratorios Clínicos De Colombia Sa	2	2	0	4	0,2
Clínica Maternidad Rafael Calvo	4	0	0	4	0,2
Centro De Salud Las Reinas	3	0	0	3	0,2
Colmédica	3	0	0	3	0,2
Colsanitas Premium Bocagrande	3	0	0	3	0,2
ESE Hospital Local De Calamar	0	2	0	2	0,1
Emermédica Servicios De Ambulancia	2	0	0	2	0,1
Clínica Nuestra Sede Cartagena	0	2	0	2	0,1
IPS Delta Cartagena Sas	2	0	0	2	0,1
Alicia Beatriz Gaviria Diaz	2	0	0	2	0,1
Camino IPS Sas	1	1	0	2	0,1
Fundación Social Para Promoción De Vida	2	0	0	2	0,1
Gina Mercedes Consuegra Del Real	0	2	0	2	0,1
Centro Médico Y De Atención Prioritaria	1	0	0	1	0,1
Ese HLCI Nelson Mandela	1	0	0	1	0,1
Gestión Salud Sas Amberes	0	1	0	1	0,1
Copresal	0	1	0	1	0,1
Dumian Medical Sas	0	1	0	1	0,1
Cruz Roja Colombiana SCB Sede Norte	1	0	0	1	0,1
Centro De Salud Boquilla	0	1	0	1	0,1
Clínica De La Mujer Cartagena Sas IPS	1	0	0	1	0,1
Uab Cartagena De Indias	1	0	0	1	0,1
Hospital Militar Central	1	0	0	1	0,1
Establecimiento De Sanidad Naval Ensb	0	1	0	1	0,1

UPGD	Dengue sin signos de alarma	Dengue con signos de alarma	Dengue grave	n	%
<i>Clínica Especializada La Concepción Sas</i>	0	1	0	1	0,1
<i>Clínica La Ermita Sede 01</i>	1	0	0	1	0,1
<i>ESE Hospital Local Santa Rosa De Lima</i>	0	1	0	1	0,1
<i>Virrey Solís IPS I Cartagena De Indias</i>	1	0	0	1	0,1
<i>Ese Vidasinu Hospital La Granja</i>	1	0	0	1	0,1
<i>Centro De Salud Bocachica</i>	1	0	0	1	0,1
<i>IPS Guaranda Sana Limitada</i>	0	1	0	1	0,1
<i>Sumimedical Sede Oriental</i>	1	0	0	1	0,1
<i>Centro De Salud Líbano</i>	1	0	0	1	0,1
<i>Unidad Médica Cartagena De Indias</i>	0	1	0	1	0,1
<i>Jhadinson Vega Henríquez</i>	1	0	0	1	0,1
<i>Laboratorio Clínico Continental Ltda.</i>	1	0	0	1	0,1
<i>Virrey Solís IPS Sa La Providencia</i>	1	0	0	1	0,1
<i>Unidad De Urgencias Puente Aranda</i>	1	0	0	1	0,1
<i>ESE HLCl Sede Administrativa</i>	0	1	0	1	0,1
Total General	1251	459	22	1732	100,0

Fuente: SIVIGILA a SE 26 de 2023.

El 63,8% (293/459) de los casos de dengue con signos de alarma reportados fueron hospitalizados, representando fallas en el cumplimiento del indicador de hospitalización. Las UPGD de mayor complejidad Hospital Universitario del Caribe, Centro Hospitalario Serena del Mar, y Nuevo Hospital de Bocagrande, no registran hospitalización en el 100% de los casos. El bajo porcentaje de cumplimiento puede deberse a que muchas de las IPS receptoras de los casos remitidos desde la baja complejidad no están realizando el debido reporte en la que se indique la hospitalización, o puede tratarse en algunos casos de errores en la calidad del dato, por lo que se está en el seguimiento de estos casos a través de auditorías clínicas que permitan identificar la causa de la no hospitalización y generar así planes de mejoras en las IPS involucradas (tabla 7).

Tabla 7. Hospitalización de casos notificados de dengue con signos de alarma por UPGD, Cartagena, hasta semana epidemiológica 26 de 2023.

UPGD	Hospitalización	No hospitalización	n	% hospitalización
<i>Hospital Infantil Napoleón Franco Pareja</i>	67	0	67	100,0
<i>Salud Total Eps Sa Uubc Santa Lucía</i>	0	48	48	0,0
<i>Centro De Salud Nuevo Bosque</i>	0	31	31	0,0
<i>Sede 1 Clínica Blas De Lezo SA MU</i>	22	0	22	100,0
<i>CSCC Olaya Herrera</i>	1	19	20	5,0
<i>Hospital Universitario Del Caribe</i>	19	1	20	95,0
<i>Gestión Salud Sas San Fernando</i>	17	0	17	100,0
<i>Centro Hospitalario Serena Del Mar Sa</i>	16	1	17	94,1
<i>Clínica Madre Bernarda</i>	16	0	16	100,0
<i>Clínica Higea IPS Sa</i>	16	0	16	100,0
<i>Centro Médico Crecer</i>	14	0	14	100,0
<i>Estrios Sas</i>	13	0	13	100,0
<i>Clínica General Del Caribe Sa</i>	13	0	13	100,0
<i>Nuevo Hospital Bocagrande</i>	10	1	11	90,9
<i>Centro De Salud Candelaria</i>	0	11	11	0,0
<i>CSCC Bayunca</i>	3	7	10	30,0
<i>Clínica Cartagena Del Mar</i>	10	0	10	100,0
<i>FIRE</i>	9	0	9	100,0
<i>Hospital Arroz Barato</i>	2	7	9	22,2
<i>Clínica La Ermita Sede 2</i>	7	1	8	87,5
<i>Clínica San José De Torices</i>	8	0	8	100,0
<i>CSCC La Esperanza</i>	2	5	7	28,6
<i>IPS Salud Del Caribe Sa</i>	0	7	7	0,0



UPGD	Hospitalización	No hospitalización	n	% hospitalización
Neurodinamia Sa	6	0	6	100,0
Fundación UCI Doña Pilar	6	0	6	100,0
Centro De Salud Bicentenario	0	6	6	0,0
Hospital Naval De Cartagena	6	0	6	100,0
Hospital Pozón	0	3	3	0,0
Medihelp Services Colombia	3	0	3	100,0
CSCC Pasacaballos	0	3	3	0,0
Gina Mercedes Consuegra Del Real	0	2	2	0,0
Pasteur Laboratorios Clínicos De Colombia Sa	0	2	2	0,0
Clínica Nuestra Sede Cartagena	2	0	2	100,0
ESE Hospital Local De Calamar	0	2	2	0,0
Centro Médico Pie De La Popa	0	2	2	0,0
ESE Hospital Local Santa Rosa De Lima	0	1	1	0,0
Caminos IPS Sas	0	1	1	0,0
Clínica Especializada La Concepción Sas	1	0	1	100,0
Centro De Salud Boquilla	1	0	1	100,0
Dumian Medical Sas	1	0	1	100,0
IPS Guaranda Sana Limitada	1	0	1	100,0
Establecimiento De Sanidad Naval Ensb	0	1	1	0,0
Copresal	0	1	1	0,0
Gestión Salud Sas Amberes	1	0	1	100,0
Unidad Médica Cartagena De Indias	0	1	1	0,0
Centro Médico Providencia Sa	0	1	1	0,0
ESE HLCI Sede Administrativa	0	1	1	0,0
Total General	293	166	459	63,8

Fuente: SIVIGILA a SE 26 de 2023.

A semana epidemiológica 26 de 2023, el 100% de casos de dengue grave procedentes de Cartagena fueron hospitalizados en UCI (tabla 8).

Tabla 8. Hospitalización de casos notificados de dengue grave por UPGD, Cartagena, hasta semana epidemiológica 26 de 2023.

UPGD	Hospitalización	n	% hospitalización
Clínica Blas De Lezo Sa	8	8	100,0
Gestión Salud San Fernando	5	5	100,0
Hospital Infantil Napoleón Franco Pareja	4	4	100,0
Neurodinamia SA-Clínica Neurocardiovascular	2	2	100,0
Clínica Madre Bernarda	1	1	100,0
FIRE	1	1	100,0
Fundación UCI Doña Pilar	1	1	100,0
Total General	22	22	100,0

Fuente: SIVIGILA a SE 26 de 2023.

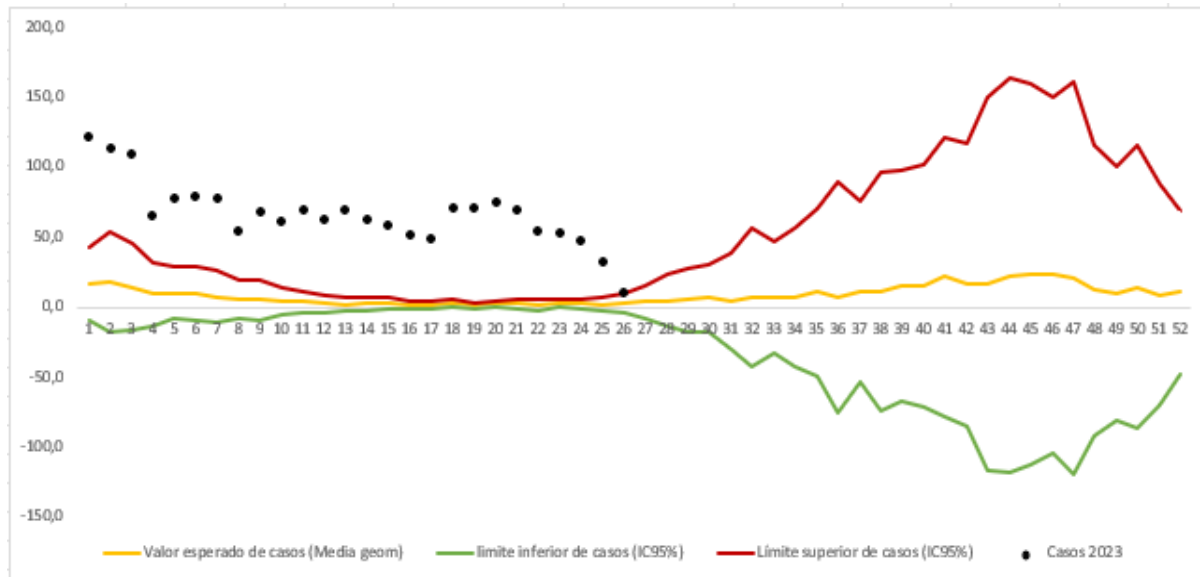
Canal endémico

A semana epidemiológica 26 de 2023, el canal endémico de dengue a nivel distrital se mantiene por encima del número esperado de casos, comparado con el comportamiento histórico. Vale la pena resaltar que en el análisis no se tiene en cuenta la semana epidemiológica actual, dado que el periodo de incubación del virus de dengue es de 3 a 14 días, por lo tanto, los casos de esta semana se reflejarán en la próxima semana (figura 6).

En cumplimiento con la Directiva Presidencial 04 de 2012 que trata sobre la Eficiencia Administrativa y Lineamientos de la Política de Cero Papel en la Administración pública, la recepción de documentos internos se hará a través del SIGOB; no requiere ser recibido en físico. La impresión de documentos deberá hacerse solo cuando sea indispensable.



Figura 6. Canal endémico de dengue, Cartagena, hasta semana epidemiológica 26 de 2023.



Fuente: SIVIGILA a SE 26 de 2023.

Letalidad

A semana epidemiológica 26 del 2023, se han reportado al Sistema de Vigilancia en Salud Pública, 4 casos de muertes probables por dengue, tres de ellas no configuraban con la definición operativa del evento, por lo que se descartaron, quedando 1 caso compatible, calculándose la letalidad de dengue a nivel distrital en 0,06%. La meta en la letalidad por dengue en Cartagena es del 0,34% (Resolución 1035 de 2022).

Recomendaciones

- Mejoramiento en la calidad del dato y ajustes en clasificación final de los casos de dengue notificados al Sistema de información, cumpliendo con la periodicidad establecida en el protocolo de vigilancia del evento.
- Realizar BAI de dengue de manera semanal ante la presencia de brote y mensual a través de la herramienta SIANESP, principalmente en aquellas instituciones que se encuentran en silencio epidemiológico por más de 4 semanas epidemiológicas.
- Garantizar las acciones individuales establecidas para el diagnóstico y confirmación de casos de dengue.
- En los casos probables de mortalidad por dengue, se debe asegurar la recolección de muestras de suero y cortes de tejido (hígado, bazo, riñón, miocardio, cerebro y médula ósea), siguiendo las instrucciones dadas en el Manual de Procedimientos para la Toma, Conservación y Envío de Muestras.

En cumplimiento con la Directiva Presidencial 04 de 2012 que trata sobre la Eficiencia Administrativa y Lineamientos de la Política de Cero Papel en la Administración pública, la recepción de documentos internos se hará a través del SIGOB; no requiere ser recibido en físico. La impresión de documentos deberá hacerse solo cuando sea indispensable.



- Realizar de manera regular las actividades de prevención y control de dengue; así como mantener actualizado el plan de contingencia enfatizadas en la prevención y vigilancia intensificada para este evento.
- Se deben integrar las áreas de calidad y prestación de servicios, inclusive dentro de las instituciones prestadoras de servicios de salud (IPS). Las cuales son indispensables para la vigilancia y la evaluación de la instauración y la aplicación de las guías de manejo mediante auditorías médicas.
- Garantizar la confirmación del 100% de casos de dengue grave (suero) y fatales (tejidos y suero) mediante la toma de muestras adecuadas.
- Participación de las aseguradoras y prestadores de servicios de salud en el proceso de vigilancia del dengue para así ofrecer una atención oportuna y de calidad a los pacientes afectados por dicho evento.
- Realizar de manera periódica sala de análisis en riesgo, para la toma de decisiones, seguimiento a acciones intersectoriales.

En cumplimiento con la Directiva Presidencial 04 de 2012 que trata sobre la Eficiencia Administrativa y Lineamientos de la Política de Cero Papel en la Administración pública, la recepción de documentos internos se hará a través del SIGOB; no requiere ser recibido en físico. La impresión de documentos deberá hacerse solo cuando sea indispensable.