



BOLETÍN EPIDEMIOLOGICO DEL DENGUE EN EL DISTRITO DE CARTAGENA, HASTA SEMANA EPIDEMIOLÓGICA 27 DE 2023

Materiales y métodos

Se realizó un estudio descriptivo retrospectivo de las variables de las fichas de notificación de datos básicos y complementarios del evento dengue, hasta semana epidemiológica 27 del año 2023. Se utilizó la información de población a riesgo del año actual, aportada por el Instituto Nacional de Salud y MSPS; se aplicó la población específica en riesgo (1.065.570 habitantes en riesgo). La población por barrios de Cartagena fue suministrada por el área de planeación.

Se utilizó como fuente de información los registros notificados bajo el código f210 (dengue), f220 (dengue grave) y f580 (mortalidad por dengue). Para el cálculo de indicadores se utilizaron medidas de frecuencias absolutas y relativas. Se realiza análisis epidemiológico de casos acumulados por barrios de residencia, EAPB e IPS. El cálculo de letalidad se realiza basados en las muertes confirmadas por laboratorio, sobre el total de casos de dengue.

Comportamiento de la notificación

Se realizó depuración de la base de datos de dengue hasta la semana epidemiológica 27 de 2023, excluyéndose los datos repetidos y descartados (ajuste 6 y D), quedando un total de 1730 casos notificados al Sistema de Vigilancia en Salud Pública (Sivigila). Del total de casos, 1267 (73,2%) se clasificaron como dengue sin signos de alarma, 438 (25,3%) como dengue con signos de alarma y 25 casos (1,4%) como dengue grave. En la semana epidemiológica 27, se notificaron 44 casos de dengue, 2 casos de dengue grave y 0 fallecimientos.

Respecto a la clasificación final de los casos, 735 (42,5%) se confirmaron por criterios de laboratorio, 64 casos (3,7%) se confirmaron por nexo epidemiológico y 931 casos que representan el 53,8% permanecen probables en el SIVIGILA (tabla 1).

Tabla 1. Clasificación final de casos de dengue, Cartagena, hasta semana epidemiológica 27 de 2023.

Tipo caso	Sin signos de alarma		Con signos de alarma		Dengue grave		Total general	
	n	%	n	%	n	%	n	%
Clasificación final								
Probable	769	60,7	158	36,1	4	16,0	931	53,8
Confirmado por nexo	60	4,7	4	0,9	0	0,0	64	3,7
confirmado por laboratorio	438	34,6	276	63,0	21	84,0	735	42,5
Total general	1267	100,0	438	100,0	25	100,0	1730	100,0

Fuente: SIVIGILA a SE 27 de 2023.

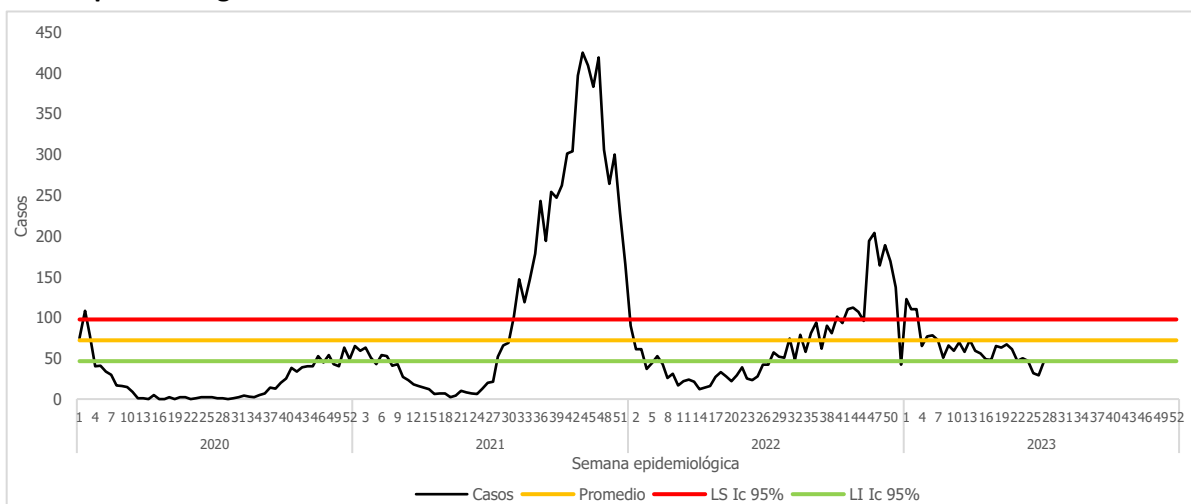


A semana epidemiológica 27 de 2023, el dengue persiste en incremento en el número de casos notificados del 91,3% con respecto al mismo periodo del año previo, al pasar de 891 en el 2022 a 1705 casos en 2023. De igual forma, ha superado a lo observado en el año epidémico 2021, representando un aumento del 156,3%.

En relación con el comportamiento de la notificación de dengue grave, se genera un incremento del 32% en comparación con el año anterior; mientras que, con el año 2021, se registra un ligero decremento del 11%.

En el último periodo (SE 23 a 26) en relación con el periodo anterior (SE 19-22), se mantiene la tendencia al descenso superior al 30% (figura 1).

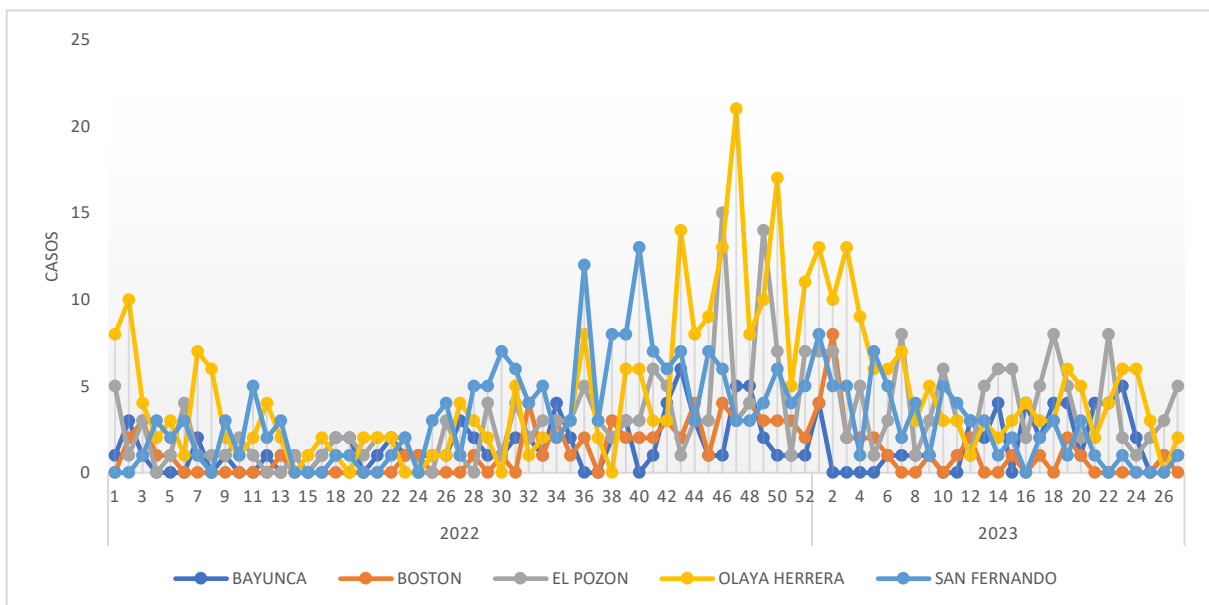
Figura 1. Comportamiento de la notificación de dengue, Cartagena, años 2020, 2021, 2022, hasta semana epidemiológica 27 de 2023.



Fuente: SIVIGILA 2020, 2021, 2022-SE 27 de 2023.

A semana 27 de 2023, persiste el aumento en el número de casos en los barrios priorizados, superando significativamente al observado en el mismo periodo del año inmediatamente anterior, principalmente en El Pozón, Boston, y Bayunca, con una variación porcentual del 195%, 190% y 96%. Al comparar el número de casos en el último periodo (23-26), con el periodo anterior (19-22) se observa una tendencia al descenso superior al 30% en la totalidad de los barrios, a excepción de Olaya Herrera que registra leve disminución del 12% (figura 2).

Figura 2. Comportamiento del dengue en barrios priorizados, Cartagena, hasta semana epidemiológica 27 de 2022- 2023.



Fuente: SIVIGILA a SE 27 de 2022- 2023.

En relación con la distribución de la enfermedad según sexo, se observa para dengue mayor predominio del masculino con el 52,1%; mientras que para dengue grave el femenino tuvo mayor afectación con un 64,0%. Respecto al área de procedencia, el 98,6% y 100% de casos de dengue y dengue grave provenían de la cabecera municipal, la población del centro poblado representa el 1,3% de los casos de dengue. En cuanto al tipo de afiliación de la población afectada, el régimen subsidiado aportó la mayor frecuencia de casos para dengue; mientras que, para dengue grave, fue el régimen contributivo con el 52,0%.

La edad promedio de los casos fue de 16,6 años, mediana de 11 años, edad mínima de 1 mes y máxima de 86 años. Según grupo de edad, se mantiene la mayor frecuencia en los menores de 15 años aportando el 62,0% (1055) del total de casos; mientras que para la forma grave hubo mayor afectación en el grupo etario de 10 a 24 (64%), prevaleciendo el grupo de 15 a 19 años. En cuanto a la pertenencia étnica, para los casos de dengue y dengue grave, los otros grupos étnicos representan un 82,9% y 96% de los casos (tabla 2).

Tabla 2. Características sociodemográficas de los casos de Dengue y Dengue grave, Cartagena, hasta semana epidemiológica 27 de 2023.

<i>Características sociodemográficas</i>		<i>Dengue</i>	<i>(%)</i>	<i>Dengue grave</i>	<i>%</i>
Sexo	Femenino	817	47,9	16	64,0
	Masculino	888	52,1	9	36,0
Área de Procedencia	Cabecera municipal	1681	98,6	25	100,0
	Centro Poblado	23	1,3	0	0,0
	Rural Disperso	1	0,1	0	0,0
Tipo de Seguridad Social	Contributivo	641	37,6	13	52,0
	Subsidiado	956	56,1	8	32,0
	Excepción	12	0,7	2	8,0
Tipo de Seguridad Social	Especial	55	3,2	2	8,0
	Indeterminado	14	0,8	0	0,0
	No afiliados	27	1,6	0	0,0
Pertenencia étnica	Indígena	3	0,2	0	0,0
	Rom, Gitano	2	0,1	0	0,0
	Raizal	2	0,1	0	0,0
	Palenquero	6	0,4	0	0,0
	Negro, mulato, afro	280	16,4	1	4,0
	Otro	1413	82,9	24	96,0



Características sociodemográficas	Dengue	(%)	Dengue grave	%	
Grupo de edad	0 a 4 años	346	20,3	1	4,0
	5 a 9 años	424	24,9	0	0,0
	10 a 14 años	285	16,7	6	24,0
	15 a 19 años	182	10,7	7	28,0
	20 a 24 años	105	6,2	3	12,0
	25 a 29 años	69	4,0	2	8,0
	30 a 34 años	60	3,5	0	0,0
	35 a 39 años	58	3,4	1	4,0
	40 a 44 años	32	1,9	0	0,0
	45 a 49 años	33	1,9	0	0,0
	50 a 54 años	31	1,8	2	8,0
	55 a 59 años	24	1,4	1	4,0
	60 a 64 años	19	1,1	1	4,0
	65 a 69 años	19	1,1	1	4,0
	70 a 74 años	7	0,4	0	0,0
	75 a 79 años	5	0,3	0	0,0
80 y más	6	0,4	0	0,0	

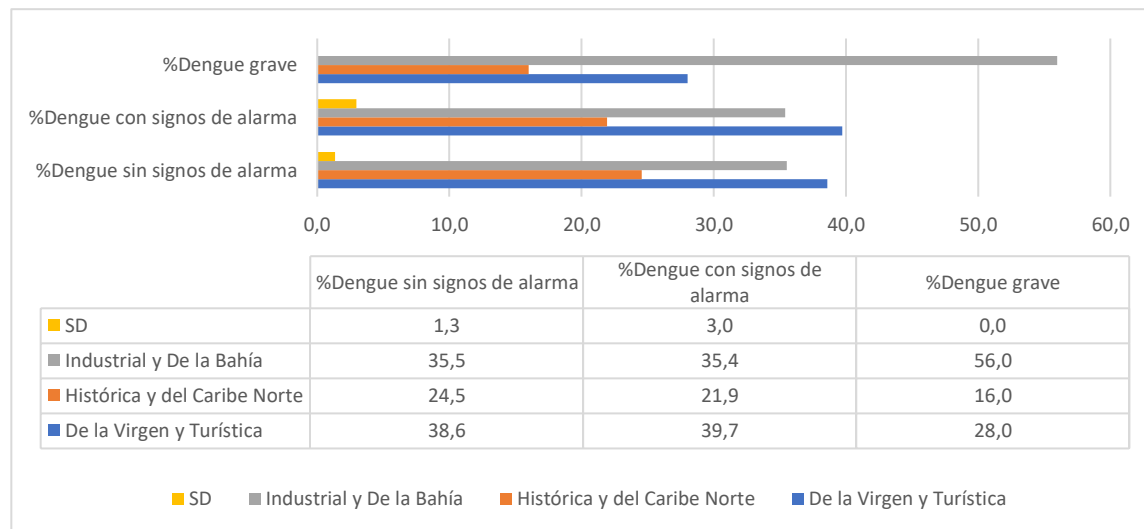
Fuente: SIVIGILA a SE 27 de 2023.

Comportamiento según Localidad

De acuerdo con la distribución de los casos acumulados de dengue por localidad, se denota que, la mayor carga en la morbilidad se concentra en las localidades De la Virgen y Turística e Industrial y de la Bahía con el 38,7% (670) y 35,8% (619).

Según clasificación clínica de la enfermedad, la localidad De la Virgen y Turística aporta la mayor frecuencia de casos de dengue sin signos de alarma con el 38,6% (489) y dengue con signos de alarma 39,7% (174); mientras que la localidad Industrial y de la Bahía mantiene la mayor carga de casos de dengue grave con el 56,0% (14) (figura 3).

Figura 3. Casos notificados de dengue por localidad de residencia y clasificación, Cartagena, hasta semana epidemiológica 27 de 2023.



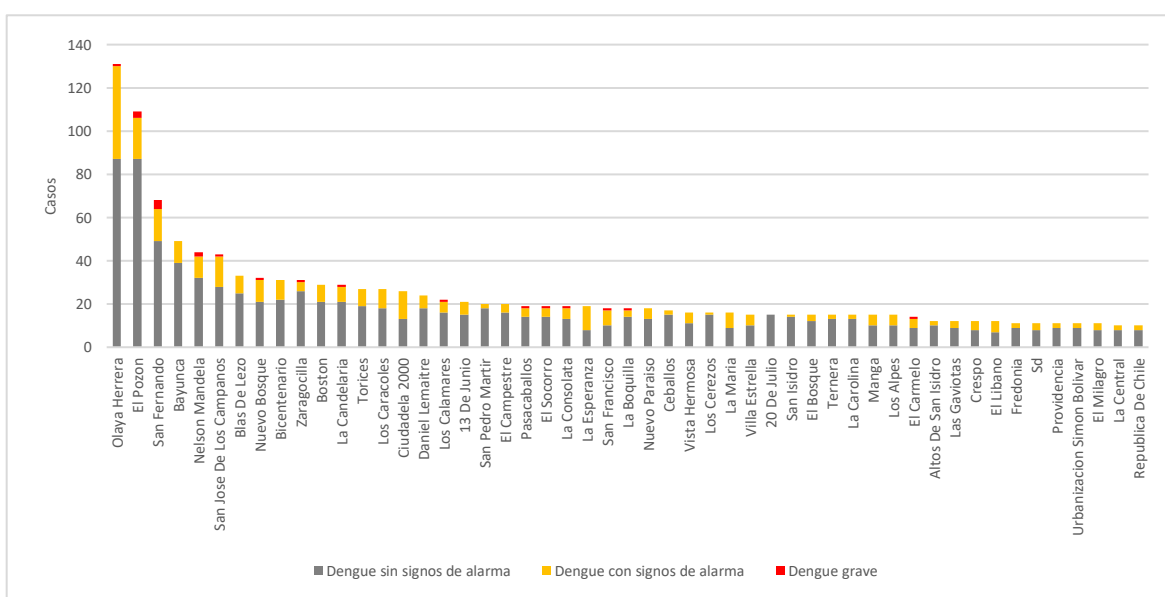
Fuente: SIVIGILA a SE 27 de 2023.

En cumplimiento con la Directiva Presidencial 04 de 2012 que trata sobre la Eficiencia Administrativa y Lineamientos de la Política de Cero Papel en la Administración pública, la recepción de documentos internos se hará a través del SIGOB; no requiere ser recibido en físico. La impresión de documentos deberá hacerse solo cuando sea indispensable.

Alrededor del 44% de la carga de la morbilidad por dengue en Cartagena la concentran los barrios: Olaya Herrera 7,6% (131), El Pozón 6,3% (109), San Fernando 3,9% (68), Bayunca 2,8% (49), Nelson Mandela 2,5% (44), San José de los Campanos 2,5% (43), Blas de Lezo 1,9% (33), Nuevo Bosque 1,8% (32), Bicentenario 1,8% (31), Zaragocilla 1,8% (31), Boston 1,7% (29), La Candelaria 1,7% (29), Torices 1,6% (27), Los Caracoles 1,6% (27), Ciudadela 2000 1,5% (26), Daniel Lemaitre 1,4% (24), y Los Calamares 1,3% (22).

Se graficaron los barrios hasta con 10 casos notificados al Sistema de Vigilancia en Salud Pública-Sivigila. Se denota un gran número de casos sin calidad del dato en la información, por lo que se insiste a las UPGD en fortalecer el proceso (figura 4).

Figura 4. Comportamiento del Dengue según barrio de residencia y clasificación, Cartagena, hasta semana epidemiológica 27 de 2023.



Fuente: SIVIGILA a SE 27 de 2023.

A continuación, se relacionan los barrios hasta con 5 casos notificados al SIVIGILA, encontrándose los barrios con un porcentaje igual o superior al 50% de dengue con signos de alarma y dengue grave: Ciudadela 2000, Flor del Campo, La Esperanza, Getsemaní, Henequén, Villa del Sol, y Alameda La Victoria (tabla 3).

Tabla 3. Porcentaje de casos notificados de dengue por barrio de procedencia y clasificación clínica, Cartagena, hasta semana epidemiológica 27 de 2023.

Barrios	Dengue sin signos de alarma		Dengue con signos de alarma		Dengue grave		Total general		Porcentaje DCSA+DG
	n	%	n	%	n	%	n	%	
Olaya Herrera	87	6,9	43	9,8	1	4,0	131	7,6	33,6
El Pozón	87	6,9	19	4,3	3	12,0	109	6,3	20,2
San Fernando	49	3,9	15	3,4	4	16,0	68	3,9	27,9
Bayunca	39	3,1	10	2,3	0	0,0	49	2,8	20,4
Nelson Mandela	32	2,5	10	2,3	2	8,0	44	2,5	27,3
San José De Los Campanos	28	2,2	14	3,2	1	4,0	43	2,5	34,9
Blas De Lezo	25	2,0	8	1,8	0	0,0	33	1,9	24,2
Nuevo Bosque	21	1,7	10	2,3	1	4,0	32	1,8	34,4
Bicentenario	22	1,7	9	2,1	0	0,0	31	1,8	29,0
Zaragocilla	26	2,1	4	0,9	1	4,0	31	1,8	16,1
Boston	21	1,7	8	1,8	0	0,0	29	1,7	27,6
La Candelaria	21	1,7	7	1,6	1	4,0	29	1,7	27,6

Barrios	Dengue sin signos de alarma		Dengue con signos de alarma		Dengue grave		Total general		Porcentaje DCSA+DG
	n	%	n	%	n	%	n	%	
Torices	19	1,5	8	1,8	0	0,0	27	1,6	29,6
Los Caracoles	18	1,4	9	2,1	0	0,0	27	1,6	33,3
Ciudadela 2000	13	1,0	13	3,0	0	0,0	26	1,5	50,0
Daniel Lemaitre	18	1,4	6	1,4	0	0,0	24	1,4	25,0
Los Calamares	16	1,3	5	1,1	1	4,0	22	1,3	27,3
13 de Junio	15	1,2	6	1,4	0	0,0	21	1,2	28,6
San Pedro Mártir	18	1,4	2	0,5	0	0,0	20	1,2	10,0
El Campestre	16	1,3	4	0,9	0	0,0	20	1,2	20,0
Pasacaballos	14	1,1	4	0,9	1	4,0	19	1,1	26,3
El Socorro	14	1,1	4	0,9	1	4,0	19	1,1	26,3
La Consolata	13	1,0	5	1,1	1	4,0	19	1,1	31,6
La Esperanza	8	0,6	11	2,5	0	0,0	19	1,1	57,9
San Francisco	10	0,8	7	1,6	1	4,0	18	1,0	44,4
La Boquilla	14	1,1	3	0,7	1	4,0	18	1,0	22,2
Nuevo Paraíso	13	1,0	5	1,1	0	0,0	18	1,0	27,8
Ceballos	15	1,2	2	0,5	0	0,0	17	1,0	11,8
Vista Hermosa	11	0,9	5	1,1	0	0,0	16	0,9	31,3
Los Cerezos	15	1,2	1	0,2	0	0,0	16	0,9	6,3
La María	9	0,7	7	1,6	0	0,0	16	0,9	43,8
Villa Estrella	10	0,8	5	1,1	0	0,0	15	0,9	33,3
20 De Julio	15	1,2	0	0,0	0	0,0	15	0,9	0,0
San Isidro	14	1,1	1	0,2	0	0,0	15	0,9	6,7
El Bosque	12	0,9	3	0,7	0	0,0	15	0,9	20,0
Tenera	13	1,0	2	0,5	0	0,0	15	0,9	13,3
La Carolina	13	1,0	2	0,5	0	0,0	15	0,9	13,3
Manga	10	0,8	5	1,1	0	0,0	15	0,9	33,3
Los Alpes	10	0,8	5	1,1	0	0,0	15	0,9	33,3
El Carmelo	9	0,7	4	0,9	1	4,0	14	0,8	35,7
Altos De San Isidro	10	0,8	2	0,5	0	0,0	12	0,7	16,7
Las Gaviotas	9	0,7	3	0,7	0	0,0	12	0,7	25,0
Crespo	8	0,6	4	0,9	0	0,0	12	0,7	33,3
El Líbano	7	0,6	5	1,1	0	0,0	12	0,7	41,7
Fredonia	9	0,7	2	0,5	0	0,0	11	0,6	18,2
Providencia	9	0,7	2	0,5	0	0,0	11	0,6	18,2
Urbanización Simón Bolívar	9	0,7	2	0,5	0	0,0	11	0,6	18,2
El Milagro	8	0,6	3	0,7	0	0,0	11	0,6	27,3
La Central	8	0,6	2	0,5	0	0,0	10	0,6	20,0
República De Chile	8	0,6	2	0,5	0	0,0	10	0,6	20,0
Chiquinquirá	9	0,7	0	0,0	0	0,0	9	0,5	0,0
Albornoz	7	0,6	2	0,5	0	0,0	9	0,5	22,2
La Campiña	8	0,6	1	0,2	0	0,0	9	0,5	11,1
Buenos Aires	6	0,5	2	0,5	0	0,0	8	0,5	25,0
Chapacú	6	0,5	2	0,5	0	0,0	8	0,5	25,0
Tierrabaja	7	0,6	1	0,2	0	0,0	8	0,5	12,5
Bocagrande	7	0,6	1	0,2	0	0,0	8	0,5	12,5
Bruselas	7	0,6	1	0,2	0	0,0	8	0,5	12,5
Luis Carlos Galán	6	0,5	2	0,5	0	0,0	8	0,5	25,0
Colombiaton	6	0,5	2	0,5	0	0,0	8	0,5	25,0
Arroz Barato	5	0,4	3	0,7	0	0,0	8	0,5	37,5
Villas De Aranjuez	5	0,4	3	0,7	0	0,0	8	0,5	37,5
Flor Del Campo	3	0,2	4	0,9	0	0,0	7	0,4	57,1
Alameda La Victoria	2	0,2	5	1,1	0	0,0	7	0,4	71,4
Junín	6	0,5	1	0,2	0	0,0	7	0,4	14,3
Las Palmeras	5	0,4	2	0,5	0	0,0	7	0,4	28,6
Barrio Chino	6	0,5	1	0,2	0	0,0	7	0,4	14,3
Piedra De Bolívar	5	0,4	2	0,5	0	0,0	7	0,4	28,6
Los Jardines	4	0,3	3	0,7	0	0,0	7	0,4	42,9
Barú	4	0,3	2	0,5	0	0,0	6	0,3	33,3
Escallonvilla	5	0,4	1	0,2	0	0,0	6	0,3	16,7



Barrios	Dengue sin signos de alarma		Dengue con signos de alarma		Dengue grave		Total general		Porcentaje DCSA+DG
	n	%	n	%	n	%	n	%	
La Victoria	4	0,3	2	0,5	0	0,0	6	0,3	33,3
Serena Del Mar	6	0,5	0	0,0	0	0,0	6	0,3	0,0
Los Corales	4	0,3	1	0,2	0	0,0	5	0,3	20,0
Puntacanoa	3	0,2	2	0,5	0	0,0	5	0,3	40,0
La India	4	0,3	1	0,2	0	0,0	5	0,3	20,0
Getsemaní	2	0,2	3	0,7	0	0,0	5	0,3	60,0
El Educador	3	0,2	2	0,5	0	0,0	5	0,3	40,0
Henequén	2	0,2	2	0,5	1	4,0	5	0,3	60,0
Villa Rosita	5	0,4	0	0,0	0	0,0	5	0,3	0,0
Almirante Colon	4	0,3	1	0,2	0	0,0	5	0,3	20,0
Villa Del Sol	2	0,2	3	0,7	0	0,0	5	0,3	60,0
Nueva Granada	4	0,3	1	0,2	0	0,0	5	0,3	20,0
7 De Agosto	4	0,3	1	0,2	0	0,0	5	0,3	20,0
Pie De La Popa	5	0,4	0	0,0	0	0,0	5	0,3	0,0
Total General	1267	100,0	438	100,0	25	100,0	1730	100,0	26,8

Fuente: SIVIGILA a SE 27 de 2023.

Incidencia de dengue en Cartagena

La incidencia acumulada de dengue en Cartagena se estima en 162,4 casos por cada 100.000 personas en riesgo, superando la cifra nacional que para la misma semana se calcula en 153,5 casos por 100.000 habitantes.

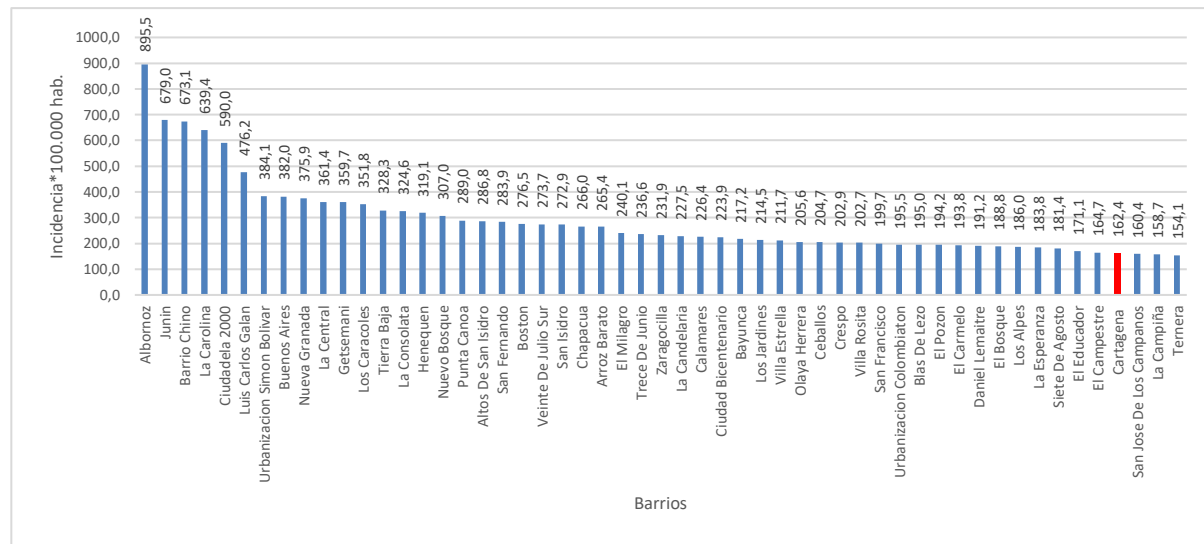
Los barrios con incidencias superiores a 300 casos*100.000 habitantes son en su orden: Albornoz, Junín, Barrio Chino, La Carolina, Ciudadela 2000, Luis Carlos Galán, Urbanización Simón Bolívar, Buenos Aires, Nueva Granada, La Central, Getsemaní, Los Caracoles, Tierra Baja, La Consolata, Henequén y Nuevo Bosque.

Según clasificación de riesgo se determina los barrios con riesgo muy alto de transmisión, aquellos con incidencias que oscilan de 273,7 – 895,5 casos por cada 100.000 habitantes en riesgo, entre los que se mencionan en orden descendente: Albornoz, Junín, Barrio Chino, La Carolina, Ciudadela 2000, Luis Carlos Galán, Urbanización Simón Bolívar, Buenos Aires, Nueva Granada, La Central, Getsemaní, Los Caracoles, Tierra Baja, La Consolata, Henequén, Nuevo Bosque, Punta Canoa, Altos de San Isidro, San Fernando, Boston, y Veinte de Julio Sur.

En riesgo alto de transmisión se ubican los barrios con un rango entre 194,2– 273,5 casos por 100.000 habitantes en riesgo: San Isidro, Chapacué, Arroz Barato, El Milagro, Trece de Junio, Zaragocilla, La Candelaria, Calamares, Ciudad Bicentenario, Bayunca, Los Jardines, Villa Estrella, Olaya Herrera, Ceballos, Crespo, Villa Rosita, San Francisco, Colombiaton, Blas de Lezo y El Pozón (figura 5).



Figura 5. Incidencia de dengue por barrio de procedencia, Cartagena, hasta semana epidemiológica 27 de 2023.



Fuente: SIVIGILA a SE 27 de 2023.

A continuación, se relaciona el comportamiento inusual del dengue en los barrios hasta con 3 casos reportados durante las 4 últimas semanas (SE 24-27) de 2023, comparado con el comportamiento histórico (2016 – 2022). Se evidencia el 88% de los barrios con incremento significativo en el número de casos en las últimas semanas (tabla 4).

Tabla 4. Comportamientos inusuales de dengue, por barrio de procedencia, Cartagena, entre las semanas epidemiológicas 24-27 de 2016 – 2023.

Barrio de procedencia	Observado	Esperado	Situación
	2023	Promedio (2016- 2022)	
El Pozón	11	4	Incremento Significativo
Olaya Herrera	11	3	Incremento Significativo
San José De Los Campanos	8	3	Incremento Significativo
La María	7	1	Incremento Significativo
La Boquilla	6	1	Incremento Significativo
Crespo	5	1	Incremento Significativo
La Candelaria	5	1	Incremento Significativo
Bayunca	4	2	Incremento Significativo
Torices	4	1	Incremento Significativo
Nelson Mandela	3	2	Sin Cambio Significativo
Manga	3	1	Sin Cambio Significativo
Bocagrande	3	1	Incremento Significativo
La Esperanza	3	1	Incremento Significativo
Las Gaviotas	3	1	Incremento Significativo
Zaragocilla	3	1	Incremento Significativo
El Socorro	3	1	Incremento Significativo

Fuente: SIVIGILA SE 24-27 de 2023.

En cumplimiento con la Directiva Presidencial 04 de 2012 que trata sobre la Eficiencia Administrativa y Lineamientos de la Política de Cero Papel en la Administración pública, la recepción de documentos internos se hará a través del SIGOB; no requiere ser recibido en físico. La impresión de documentos deberá hacerse solo cuando sea indispensable.



Casos Dengue según EAPB

Las Entidades Administradoras de Planes de Beneficios de Salud (EAPB), Salud Total, Coosalud, Mutual Ser, Sanitas, Sura, Nueva EPS, y Cajacopi Atlántico concentran el 90,1% (1559) del total de casos de dengue a nivel distrital (tabla 5).

Tabla 5. Distribución casos de Dengue según EAPB, Cartagena, hasta semana epidemiológica 27 de 2023.

EAPB	Dengue sin signos de alarma	Dengue con signos de alarma	Dengue grave	n	%
Salud Total EPS	333	93	5	431	24,9
Coosalud EPS	276	104	2	382	22,1
Mutual Ser EPS	234	86	6	326	18,8
Sanitas EPS	95	29	1	125	7,2
Sura EPS	81	35	2	118	6,8
Nueva EPS	78	22	4	104	6,0
Cajacopi Atlántico	51	22	0	73	4,2
Fuerzas Militares	32	10	0	42	2,4
No afiliado	19	8	0	27	1,6
Policía Nacional	8	5	2	15	0,9
Indeterminado	11	3	0	14	0,8
Famisanar	7	4	0	11	0,6
Emdisalud	9	2	0	11	0,6
Magisterio	3	4	2	9	0,5
Compensar EPS	6	3	0	9	0,5
Comfasucre	5	3	0	8	0,5
Colsanitas	5	2	0	7	0,4
Ecopetrol	4	1	0	5	0,3
Susalud Prepagada	3	0	0	3	0,2
Savia Salud	3	0	0	3	0,2
Fondo Pasivo Social de Ferrocarriles	0	1	1	2	0,1
Ambuq	0	1	0	1	0,1
Colseguros SA	1	0	0	1	0,1
Salud Colmena EPS	1	0	0	1	0,1
Emssanar SAS	1	0	0	1	0,1
EPS Salud Mia	1	0	0	1	0,1
Total general	1267	438	25	1730	100,0

Fuente: SIVIGILA a SE 27 de 2023.

Comportamiento del dengue según UPGD

El 72,1% de los casos acumulados de dengue lo aportaron las IPS: Hospital Infantil Napoleón Franco Pareja 18,6% (321), Salud Total EPS UUBC Santa Lucía 16,4% (283), Centro De Salud Nuevo Bosque 12,6% (218), Centro Hospitalario Serena Del Mar Sa 6,8% (117), Clínica Madre Bernarda 4,5% (78), Centro De Salud Candelaria 3,3% (57), CSCC Olaya Herrera 2,7% (46), Clínica Blas De Lezo Sa MU 2,5% (44), Gestión Salud Sas San Fernando 2,4% (42), y Hospital Pozón 2,4% (41) (tabla 6).

En cumplimiento con la Directiva Presidencial 04 de 2012 que trata sobre la Eficiencia Administrativa y Lineamientos de la Política de Cero Papel en la Administración pública, la recepción de documentos internos se hará a través del SIGOB; no requiere ser recibido en físico. La impresión de documentos deberá hacerse solo cuando sea indispensable.

Tabla 6. Casos de dengue según UPGD notificadora, Cartagena, hasta semana epidemiológica 27 de 2023.

UPGD	Dengue sin signos de alarma	Dengue con signos de alarma	Dengue grave	n	%
Hospital Infantil Napoleón Franco Pareja	250	67	4	321	18,6
Salud Total EPS UUBC Santa Lucia	251	32	0	283	16,4
Centro De Salud Nuevo Bosque	194	24	0	218	12,6
Centro Hospitalario Serena Del Mar Sa	97	19	1	117	6,8
Clínica Madre Bernarda	55	22	1	78	4,5
Centro De Salud Candelaria	46	11	0	57	3,3
CSCC Olaya Herrera	30	16	0	46	2,7
Clínica Blas De Lezo Sa MU	22	22	0	44	2,5
Gestión Salud Sas San Fernando	21	15	6	42	2,4
Hospital Pozón	38	3	0	41	2,4
Centro Médico Crecer	24	15	0	39	2,3
Hospital Naval De Cartagena	31	8	0	39	2,3
Hospital Universitario Del Caribe	14	22	0	36	2,1
CSCC Bayunca	26	8	0	34	2,0
IPS Salud Del Caribe Sa	20	5	0	25	1,4
Clínica General Del Caribe Sa	8	14	0	22	1,3
Fundación UCI Doña Pilar	13	6	1	20	1,2
Centro De Salud Bicentenario	12	6	0	18	1,0
CSCC La Esperanza	10	7	0	17	1,0
Nuevo Hospital Bocagrande	4	11	0	15	0,9
Clínica Higea IPS Sa	2	13	0	15	0,9
Clínica San José De Torices	10	5	0	15	0,9
FIRE	1	12	1	14	0,8
Estrios Sas	0	13	0	13	0,8
Clínica Cartagena Del Mar Sa Rev.	5	7	0	12	0,7
Clínica La Ermita Sede 2	2	9	0	11	0,6
Centro Médico Providencia Sa	10	1	0	11	0,6
Centro Médico Pie De La Popa	6	3	0	9	0,5
Clínica Blas De Lezo Sa	0	1	8	9	0,5
Hospital Arroz Barato	2	7	0	9	0,5
CSCC Pasacaballos	5	3	0	8	0,5
Neurodinamia Sa	2	4	2	8	0,5
Medihelp Services Colombia	4	3	0	7	0,4
Virrey Solís IPS Sa Clínica Divina Providencia	5	2	0	7	0,4
Salud Total EPSS Sa	5	0	0	5	0,3
Colmédica	4	0	0	4	0,2
Clínica Cartagena Del Mar	0	4	0	4	0,2
Pasteur Laboratorios Clínicos	2	2	0	4	0,2
Colsanitas Premium Bocagrande	3	0	0	3	0,2
Clínica Maternidad Rafael Calvo	3	0	0	3	0,2
Centro De Salud Las Reinas	3	0	0	3	0,2
Gestión Salud Sas Amberes	0	2	1	3	0,2
IPS Delta Cartagena Sas	2	0	0	2	0,1
Fundación Social Para Promoción De Vida	2	0	0	2	0,1
Alicia Beatriz Gaviria Diaz	2	0	0	2	0,1
Emermédica Servicios De Ambulancia	2	0	0	2	0,1
Camino IPS Sas	1	1	0	2	0,1
Clínica Nuestra Sede Cartagena	0	2	0	2	0,1
Cruz Roja Colombiana SCB Sede Norte	1	0	0	1	0,1
UAB Cartagena De Indias	1	0	0	1	0,1
Centro De Salud Boquilla	0	1	0	1	0,1
ESE HLCl Nelson Mandela	1	0	0	1	0,1
Laboratorio Clínico Continental Ltda.	1	0	0	1	0,1
ESE Hospital Local De Calamar	0	1	0	1	0,1
Centro De Salud Bocachica	1	0	0	1	0,1
ESE Hospital Local Santa Rosa De Lima	0	1	0	1	0,1
Clínica Infantil Santa María Del Lago	1	0	0	1	0,1
Virrey Solís IPS I Cartagena De Indias	1	0	0	1	0,1

UPGD	Dengue sin signos de alarma	Dengue con signos de alarma	Dengue grave	n	%
Centro Médico Y De Atención Prioritaria	1	0	0	1	0,1
ESE Vidasinu Hospital La Granja	1	0	0	1	0,1
Copresal	0	1	0	1	0,1
Hospital Militar Central	1	0	0	1	0,1
Clínica Especializada La Concepción Sas	0	1	0	1	0,1
Establecimiento De Sanidad Naval ENSB	0	1	0	1	0,1
Unidad De Urgencias Puente Aranda	1	0	0	1	0,1
CSCC La Esperanza	0	1	0	1	0,1
Dumian Medical Sas	0	1	0	1	0,1
Bienestar IPS Urgencias Norte	1	0	0	1	0,1
Sumimedical Sas	1	0	0	1	0,1
IPS Guaranda Sana Limitada	0	1	0	1	0,1
Unidad Médica Cartagena De Indias	0	1	0	1	0,1
Clínica De La Mujer Cartagena Sas	1	0	0	1	0,1
Jhadinson Vega Henríquez	1	0	0	1	0,1
Gina Mercedes Consuegra Del Real	0	1	0	1	0,1
Virrey Solís Pie Del Cerro	1	0	0	1	0,1
Clínica La Ermita Sede 01	1	0	0	1	0,1
Centro De Salud Líbano	1	0	0	1	0,1
Total General	1267	438	25	1730	100,0

Fuente: SIVIGILA a SE 27 de 2023.

El 68,3% (299/438) de los casos de dengue con signos de alarma reportados fueron hospitalizados, representando fallas en el cumplimiento del indicador de hospitalización. Las UPGD de mayor complejidad Clínica Madre Bernarda, Centro Hospitalario Serena del Mar, y Nuevo Hospital de Bocagrande, no registran hospitalización en el 100% de los casos. El bajo porcentaje de cumplimiento puede deberse a que muchas de las IPS receptoras de los casos remitidos desde la baja complejidad no están realizando el debido reporte en la que se indique la hospitalización, o puede tratarse en algunos casos de errores en la calidad del dato, por lo que se está en el seguimiento de estos casos a través de auditorías clínicas que permitan identificar la causa de la no hospitalización y generar así planes de mejoras en las IPS involucradas (tabla 7).

Tabla 7. Hospitalización de casos notificados de dengue con signos de alarma por UPGD, Cartagena, hasta semana epidemiológica 27 de 2023.

UPGD	Hospitalización	No hospitalización	n	% hospitalización
Hospital Infantil Napoleón Franco Pareja	67	0	67	100,0
Salud Total EPSS Sa UUBC Santa Lucía	0	32	32	0,0
Centro De Salud Nuevo Bosque	0	24	24	0,0
Clínica Blas De Lezo Sa MU	22	0	22	100,0
Hospital Universitario Del Caribe	22	0	22	100,0
Clínica Madre Bernarda	20	2	22	90,9
Centro Hospitalario Serena Del Mar Sa	17	2	19	89,5
CSCC Olaya Herrera	1	15	16	6,3
Gestión Salud Sas San Fernando	15	0	15	100,0
Centro Médico Crecer	15	0	15	100,0
Clínica General Del Caribe Sa	14	0	14	100,0
Clínica Higea IPS Sa	13	0	13	100,0
Estrios Sas	13	0	13	100,0
FIRE	12	0	12	100,0
Nuevo Hospital Bocagrande	9	2	11	81,8
Centro De Salud Candelaria	0	11	11	0,0
Clínica La Ermita Sede 2	8	1	9	88,9
Hospital Naval De Cartagena	8	0	8	100,0
CSCC Bayunca	2	6	8	25,0



UPGD	Hospitalización	No hospitalización	n	% hospitalización
Clínica Cartagena Del Mar Sa Rev.	7	0	7	100,0
Hospital Arroz Barato	1	6	7	14,3
CSCC La Esperanza	2	5	7	28,6
Centro De Salud Bicentenario	0	6	6	0,0
Fundación UCI Doña Pilar	6	0	6	100,0
Clínica San José De Torices	5	0	5	100,0
IPS Salud Del Caribe Sa	0	5	5	0,0
Neurodinamia Sa	4	0	4	100,0
Clínica Cartagena Del Mar	4	0	4	100,0
CSCC Pasacaballos	0	3	3	0,0
Medihelp Services Colombia	3	0	3	100,0
Hospital Pozón	0	3	3	0,0
Centro Médico Pie De La Popa	0	3	3	0,0
Pasteur Laboratorios Clínicos	0	2	2	0,0
Gestión Salud Sas Amberes	2	0	2	100,0
Clínica Nuestra Sede Cartagena	2	0	2	100,0
Virrey Solís IPS Sa Clínica Divina Providencia	0	2	2	0,0
Establecimiento De Sanidad Naval ENSB	0	1	1	0,0
ESE Hospital Local De Calamar	0	1	1	0,0
CSCC La Esperanza	0	1	1	0,0
Clínica Blas De Lezo Sa	1	0	1	100,0
ESE Hospital Local Santa Rosa De Lima	0	1	1	0,0
Centro De Salud Boquilla	1	0	1	100,0
Copresal	0	1	1	0,0
Clínica Especializada La Concepción Sas	1	0	1	100,0
Dumian Medical Sas	1	0	1	100,0
Gina Mercedes Consuegra Del Real	0	1	1	0,0
Unidad Médica Cartagena De Indias	0	1	1	0,0
IPS Guaranda Sana Limitada	1	0	1	100,0
Caminos IPS Sas	0	1	1	0,0
Centro Médico Providencia Sa	0	1	1	0,0
Total General	299	139	438	68,3

Fuente: SIVIGILA a SE 27 de 2023.

A semana epidemiológica 27 de 2023, el 96,0% de casos de dengue grave procedentes de Cartagena fueron hospitalizados en UCI. La UPGD Centro Hospitalario Serena del Mar no registra hospitalización en el 100% de los casos (tabla 8).

Tabla 8. Hospitalización de casos notificados de dengue grave por UPGD, Cartagena, hasta semana epidemiológica 27 de 2023.

UPGD	Hospitalización	No hospitalización	n	% hospitalización
Clínica Blas De Lezo Sa	8	0	8	100,0
Gestión Salud San Fernando	6	0	6	100,0
Hospital Infantil Napoleón Franco Pareja	4	0	4	100,0
Neurodinamia SA-Clinica	2	0	2	100,0
Clínica Madre Bernarda	1	0	1	100,0
FIRE	1	0	1	100,0
Fundación UCI Doña Pilar	1	0	1	100,0
Centro Hospitalario Serena del Mar	0	1	1	0,0
Gestión Salud Amberes	1	0	1	100,0
Total General	24	1	25	96,0

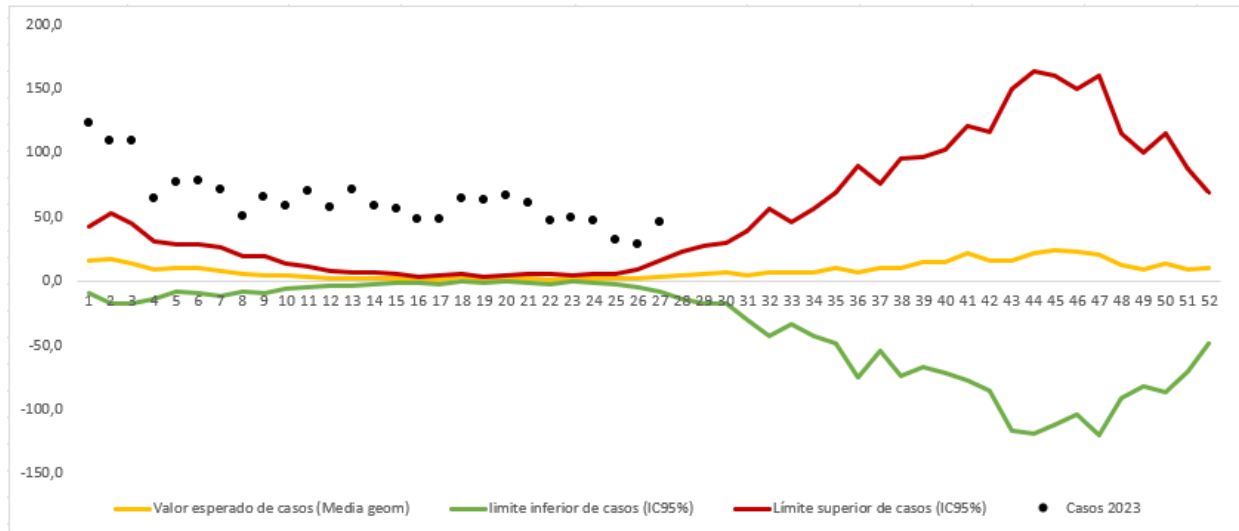
Fuente: SIVIGILA a SE 27 de 2023.



Canal endémico

A semana epidemiológica 27 de 2023, el canal endémico de dengue a nivel distrital se mantiene por encima del número esperado de casos, comparado con el comportamiento histórico. Vale la pena resaltar que en el análisis no se tiene en cuenta la semana epidemiológica actual, dado que el periodo de incubación del virus de dengue es de 3 a 14 días, por lo tanto, los casos de esta semana se reflejarán en la próxima semana (figura 6).

Figura 6. Canal endémico de dengue, Cartagena, hasta semana epidemiológica 27 de 2023.



Fuente: SIVIGILA a SE 27 de 2023.

Letalidad

A semana epidemiológica 27 del 2023, se han reportado al Sistema de Vigilancia en Salud Pública, 4 casos de muertes probables por dengue, tres de ellas no configuraban con la definición operativa del evento, por lo que se descartaron, quedando 1 caso compatible, calculándose la letalidad de dengue en 0,06%, y la letalidad por dengue grave en 4,0%. Vale la pena resaltar que en esta última semana se reportó un caso de muerte probable por dengue que por fecha de defunción corresponde a la SE 28 de 2023.

Recomendaciones

- Mejoramiento en la calidad del dato y ajustes en clasificación final de los casos de dengue notificados al Sistema de información, cumpliendo con la periodicidad establecida en el protocolo de vigilancia del evento.
- Realizar BAI de dengue de manera semanal ante la presencia de brote y mensual a través de la herramienta SIANESP, principalmente en aquellas instituciones que se encuentran en silencio epidemiológico por más de 4 semanas epidemiológicas.
- Garantizar las acciones individuales establecidas para el diagnóstico y confirmación de casos de dengue.

En cumplimiento con la Directiva Presidencial 04 de 2012 que trata sobre la Eficiencia Administrativa y Lineamientos de la Política de Cero Papel en la Administración pública, la recepción de documentos internos se hará a través del SIGOB; no requiere ser recibido en físico. La impresión de documentos deberá hacerse solo cuando sea indispensable.



- En los casos probables de mortalidad por dengue, se debe asegurar la recolección de muestras de suero y cortes de tejido (hígado, bazo, riñón, miocardio, cerebro y médula ósea), siguiendo las instrucciones dadas en el Manual de Procedimientos para la Toma, Conservación y Envío de Muestras.
- Realizar de manera regular las actividades de prevención y control de dengue; así como mantener actualizado el plan de contingencia enfatizadas en la prevención y vigilancia intensificada para este evento.
- Se deben integrar las áreas de calidad y prestación de servicios, inclusive dentro de las instituciones prestadoras de servicios de salud (IPS). Las cuales son indispensables para la vigilancia y la evaluación de la instauración y la aplicación de las guías de manejo mediante auditorías médicas.
- Garantizar la confirmación del 100% de casos de dengue grave (suero) y fatales (tejidos y suero) mediante la toma de muestras adecuadas.
- Participación de las aseguradoras y prestadores de servicios de salud en el proceso de vigilancia del dengue para así ofrecer una atención oportuna y de calidad a los pacientes afectados por dicho evento.
- Realizar de manera periódica sala de análisis en riesgo, para la toma de decisiones, seguimiento a acciones intersectoriales.

En cumplimiento con la Directiva Presidencial 04 de 2012 que trata sobre la Eficiencia Administrativa y Lineamientos de la Política de Cero Papel en la Administración pública, la recepción de documentos internos se hará a través del SIGOB; no requiere ser recibido en físico. La impresión de documentos deberá hacerse solo cuando sea indispensable.