



## BOLETÍN EPIDEMIOLOGICO DEL DENGUE EN EL DISTRITO DE CARTAGENA, HASTA SEMANA EPIDEMIOLÓGICA 30 DE 2023

### Materiales y métodos

Se realizó un estudio descriptivo retrospectivo de las variables de las fichas de notificación de datos básicos y complementarios del evento dengue, hasta semana epidemiológica 30 del año 2023. Se utilizó la información de población a riesgo del año actual, aportada por el Instituto Nacional de Salud y MSPS; se aplicó la población específica en riesgo (1.065.570 habitantes en riesgo). La población por barrios de Cartagena fue suministrada por el área de planeación.

Se utilizó como fuente de información los registros notificados bajo el código f210 (dengue), f220 (dengue grave) y f580 (mortalidad por dengue). Para el cálculo de indicadores se utilizaron medidas de frecuencias absolutas y relativas. Se realiza análisis epidemiológico de casos acumulados por barrios de residencia, EAPB e IPS. El cálculo de letalidad se realiza basados en las muertes confirmadas por laboratorio, sobre el total de casos de dengue.

### Comportamiento de la notificación

Se realizó depuración de la base de datos de dengue hasta la semana epidemiológica 30 de 2023, excluyéndose los datos repetidos y descartados (ajuste 6 y D), quedando un total de 1792 casos notificados al Sistema de Vigilancia en Salud Pública (Sivigila). Del total de casos, 1308 (73,0%) se clasificaron como dengue sin signos de alarma, 461 (26,0%) como dengue con signos de alarma y 23 casos (1,0%) como dengue grave. En la semana epidemiológica 30, se notificaron 37 casos de dengue, 0 casos de dengue grave y 0 muertes.

Respecto a la clasificación final de los casos, 785 (43,8%) se confirmaron por criterios de laboratorio, 65 casos (3,6%) se confirmaron por nexos epidemiológicos y 942 casos que representan el 52,6% permanecen probables en el SIVIGILA (tabla 1).

**Tabla 1. Clasificación final de casos de dengue, Cartagena, hasta semana epidemiológica 30 de 2023.**

Tipo caso	Sin signos de alarma		Con signos de alarma		Dengue grave		Total general	
	n	%	n	%	n	%	n	%
Clasificación final								
Probable	784	59,9	157	34,1	1	4	942	52,6
Confirmado por nexos	60	4,6	5	1,1	0	0	65	3,6
confirmado por laboratorio	464	35,5	299	64,9	22	96	785	43,8
Total general	1308	100,0	461	100,0	23	100	1792	100,0

Fuente: SIVIGILA a SE 30 de 2023.

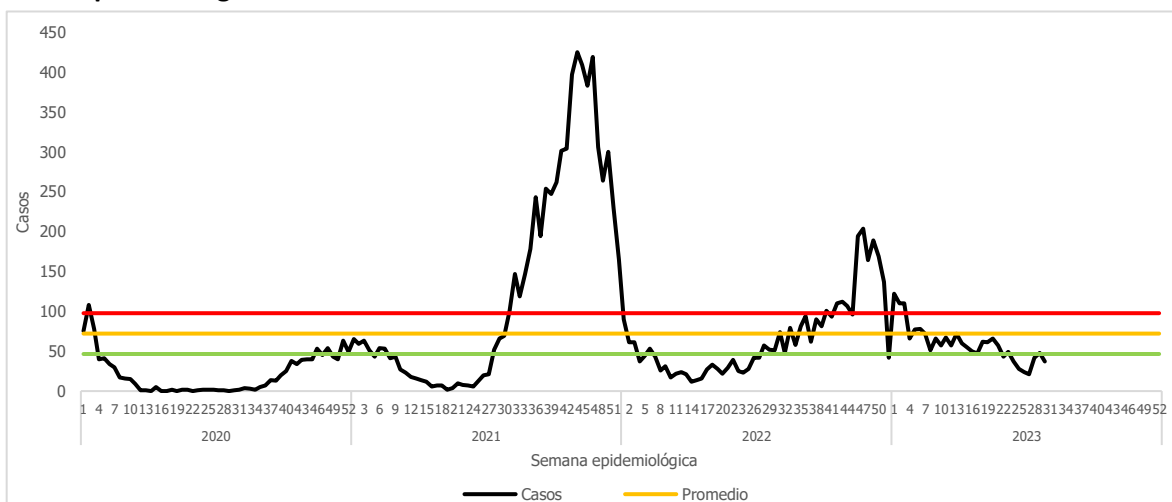


A semana epidemiológica 30 de 2023, el dengue persiste en incremento en el número de casos notificados del 69,1% con respecto al mismo periodo del año previo, al pasar de 1046 en el 2022 a 1769 casos en 2023. De igual forma, ha superado a lo observado en el año epidémico 2021, representando un aumento del 148,1%.

En relación con el comportamiento de la notificación de dengue grave, no se registra cambios estadísticamente significativos con el año anterior; mientras que comparado con el año 2021, se genera un decremento del 38%.

En el último periodo (SE 26 a 29) con respecto al periodo anterior (SE 22-25), el dengue registra una tendencia al descenso del 14% (figura 1).

**Figura 1. Comportamiento de la notificación de dengue, Cartagena, años 2020, 2021, 2022, hasta semana epidemiológica 30 de 2023.**

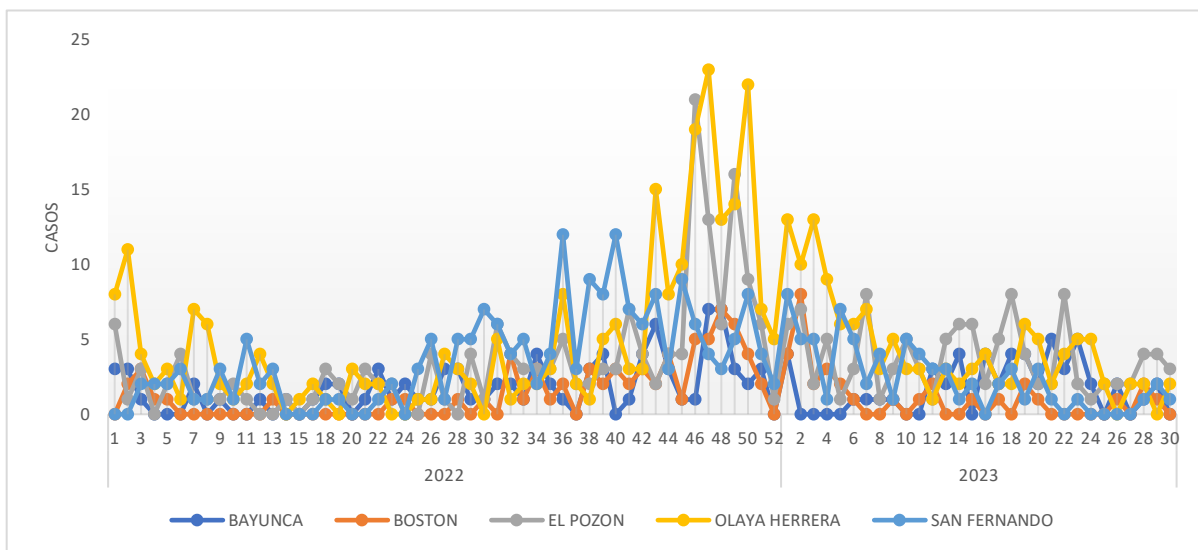


Fuente: SIVIGILA 2020, 2021, 2022-SE 30 de 2023.

A semana 30 de 2023, persiste el aumento en el número de casos en los barrios priorizados, superando significativamente al observado en el mismo periodo del año inmediatamente anterior, principalmente en Boston, El Pozón, y Olaya Herrera, con una variación porcentual del 175%, 140,4% y 73,3%.

Al comparar el número de casos notificados en el último periodo (26-29), con el periodo anterior (22-25) se observa una tendencia al descenso superior al 30% en el barrio Olaya Herrera, y corregimiento de Bayunca, el Pozón registra una ligera disminución del 8%; mientras que los barrios San Fernando y Boston registran tendencia al incremento superior al 30% en el último periodo (figura 2).

**Figura 2. Comportamiento del dengue en barrios priorizados, Cartagena, hasta semana epidemiológica 30 de 2022- 2023.**



Fuente: SIVIGILA a SE 30 de 2022- 2023.

En relación con la distribución de la enfermedad según sexo, se observa para dengue mayor predominio del masculino con el 52,2%; mientras que para dengue grave el femenino tuvo mayor afectación con un 65,2%. Respecto al área de procedencia, el 97,5% y 100% de casos de dengue y dengue grave provenían de la cabecera municipal, la población del centro poblado representa el 2,5% de los casos de dengue. En cuanto al tipo de afiliación de la población afectada, el régimen subsidiado aportó la mayor frecuencia de casos para dengue; mientras que, para dengue grave, fue el régimen contributivo con el 52,2%.

La edad promedio de los casos fue de 16,1 años, mediana de 11 años, edad mínima de 1 mes y máxima de 88 años. Según grupo de edad, se mantiene la mayor frecuencia en los menores de 15 años aportando el 63,0% (1110) del total de casos; mientras que para la forma grave hubo mayor afectación en el grupo etario de 10 a 24 (74%), prevaleciendo el quinquenio de 15 a 19 años. En cuanto a la pertenencia étnica, para los casos de dengue y dengue grave, los otros grupos étnicos representan un 83,3% y 95,7% de los casos (tabla 2).

**Tabla 2. Características sociodemográficas de los casos de Dengue y Dengue grave, Cartagena, hasta semana epidemiológica 30 de 2023.**

<i>Características sociodemográficas</i>		<i>Dengue</i>	<i>(%)</i>	<i>Dengue grave</i>	<i>%</i>
<b>Sexo</b>	Femenino	845	47,8	15	65,2
	Masculino	924	52,2	8	34,8
<b>Área de Procedencia</b>	Cabecera municipal	1724	97,5	23	100,0
	Centro Poblado	44	2,5	0	0,0
	Rural Disperso	1	0,1	0	0,0
<b>Tipo de Seguridad Social</b>	Contributivo	674	38,1	12	52,2
	Subsidiado	982	55,5	7	30,4
	Excepción	12	0,7	2	8,7
<b>Pertenencia étnica</b>	Especial	57	3,2	2	8,7
	Indeterminado	14	0,8	0	0,0
	No afiliados	30	1,7	0	0,0
	Indígena	2	0,1	0	0,0
	Rom, Gitano	1	0,1	0	0,0
<b>Grupo de edad</b>	Raizal	2	0,1	0	0,0
	Palenquero	6	0,3	0	0,0
	Negro, mulato, afro	284	16,1	1	4,3
	Otro	1474	83,3	22	95,7
	0 a 4 años	366	20,7	0	0,0



Características sociodemográficas	Dengue	(%)	Dengue grave	%
5 a 9 años	440	24,9	0	0,0
10 a 14 años	304	17,2	6	26,1
15 a 19 años	187	10,6	8	34,8
20 a 24 años	109	6,2	3	13,0
25 a 29 años	76	4,3	2	8,7
30 a 34 años	62	3,5	0	0,0
35 a 39 años	55	3,1	0	0,0
40 a 44 años	31	1,8	0	0,0
45 a 49 años	34	1,9	0	0,0
50 a 54 años	28	1,6	1	4,3
55 a 59 años	24	1,4	1	4,3
60 a 64 años	19	1,1	1	4,3
65 a 69 años	17	1,0	1	4,3
70 a 74 años	4	0,2	0	0,0
75 a 79 años	4	0,2	0	0,0
80 y más	9	0,5	0	0,0

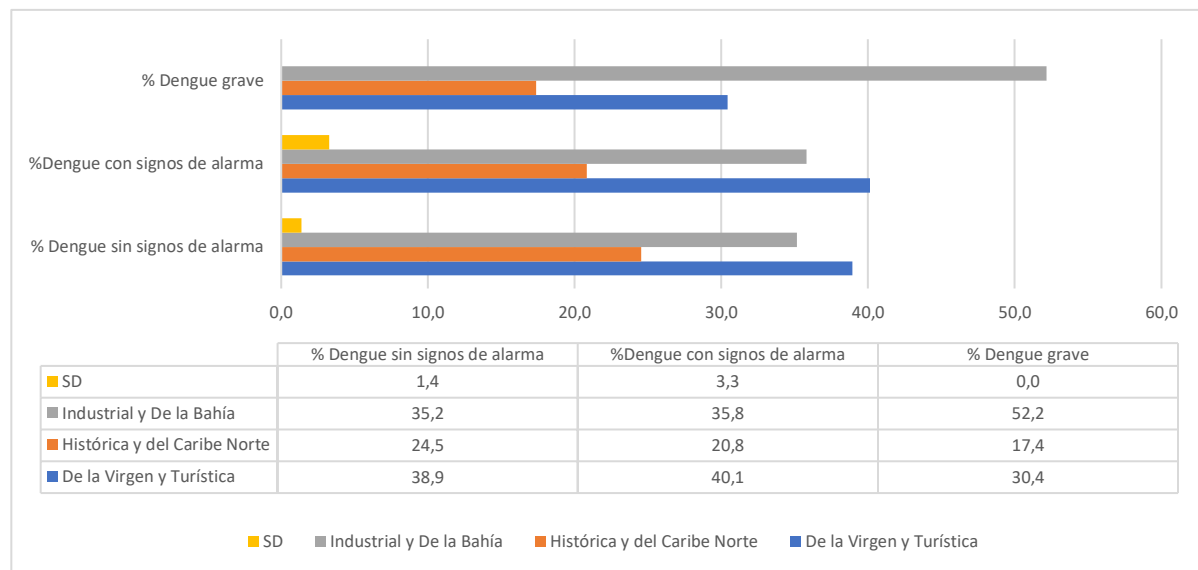
Fuente: SIVIGILA a SE 30 de 2023.

### Comportamiento según Localidad

De acuerdo con la distribución de los casos acumulados de dengue por localidad, se denota que, la mayor carga en la morbilidad se concentra en las localidades De la Virgen y Turística e Industrial y de la Bahía con el 39,1% (701) y 35,5% (637).

Según clasificación clínica de la enfermedad, la localidad De la Virgen y Turística aporta la mayor frecuencia de casos de dengue sin signos de alarma con el 38,9% (509) y dengue con signos de alarma 40,1% (185); mientras que la localidad Industrial y de la Bahía mantiene la mayor carga de casos de dengue grave con el 52,2% (12) (figura 3).

**Figura 3. Casos notificados de dengue por localidad de residencia y clasificación, Cartagena, hasta semana epidemiológica 30 de 2023.**



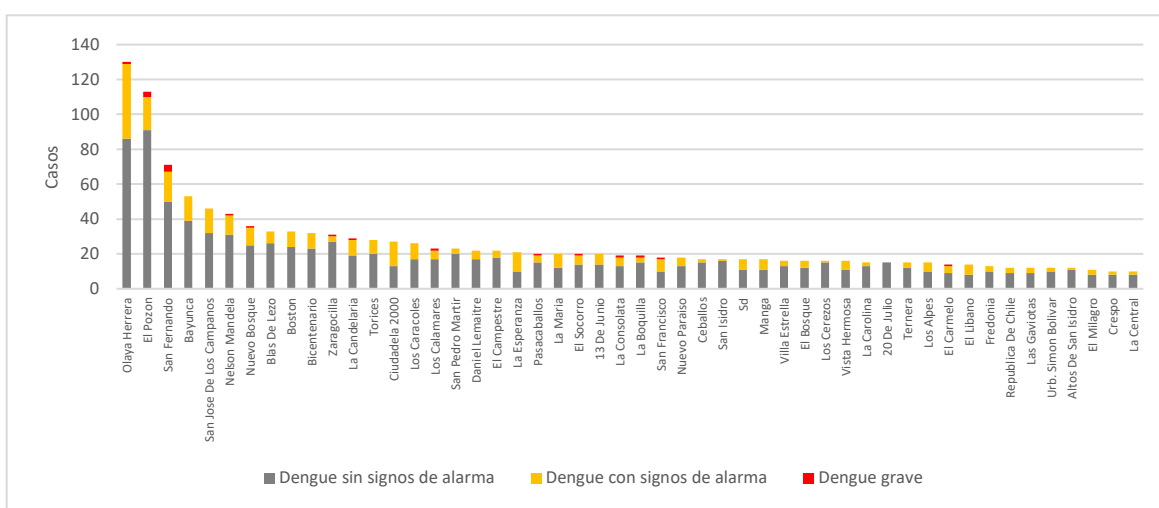
Fuente: SIVIGILA a SE 30 de 2023.

En cumplimiento con la Directiva Presidencial 04 de 2012 que trata sobre la Eficiencia Administrativa y Lineamientos de la Política de Cero Papel en la Administración pública, la recepción de documentos internos se hará a través del SIGOB; no requiere ser recibido en físico. La impresión de documentos deberá hacerse solo cuando sea indispensable.

El 43,4% de la carga de la morbilidad por dengue en Cartagena la concentran los barrios: Olaya Herrera 7,3% (130), El Pozón 6,3% (113), San Fernando 4,0% (71), Bayunca 3,0% (53), San José De Los Campanos 2,6% (46), Nelson Mandela 2,4% (43), Nuevo Bosque 2,0% (36), Blas De Lezo 1,8% (33), Boston 1,8% (33), Bicentenario 1,8% (32), Zaragocilla 1,7% (31), La Candelaria 1,6% (29), Torices 1,6% (28), Ciudadela 2000 1,5% (27), Los Caracoles 1,5% (26), Los Calamares 1,3% (23), y San Pedro Mártir 1,3% (23).

Se graficaron los barrios hasta con 10 casos notificados al Sistema de Vigilancia en Salud Pública-Sivigila (figura 4).

**Figura 4. Comportamiento del Dengue según barrio de residencia y clasificación, Cartagena, hasta semana epidemiológica 30 de 2023.**



Fuente: SIVIGILA a SE 30 de 2023.

A continuación, se relacionan los barrios hasta con 5 casos notificados al SIVIGILA, encontrándose los barrios con un porcentaje igual o superior al 50% de dengue con signos de alarma y dengue grave: Henequen, La Esperanza, Ciudadela 2000, Flor del Campo, Villa del Sol, Getsemaní, y Alameda La Victoria (tabla 3).

**Tabla 3. Porcentaje de casos notificados de dengue por barrio de procedencia y clasificación clínica, Cartagena, hasta semana epidemiológica 30 de 2023.**

Barrios	Dengue sin signos de alarma		Dengue con signos de alarma		Dengue grave		Total general		Porcentaje DCSA+DG
	n	%	n	%	n	%	n	%	
Olaya Herrera	86	6,6	43	9,3	1	4,3	130	7,3	33,8
El Pozón	91	7,0	19	4,1	3	13,0	113	6,3	19,5
San Fernando	50	3,8	17	3,7	4	17,4	71	4,0	29,6
Bayunca	39	3,0	14	3,0	0	0,0	53	3,0	26,4
San José De Los Campanos	32	2,4	14	3,0	0	0,0	46	2,6	30,4
Nelson Mandela	31	2,4	11	2,4	1	4,3	43	2,4	27,9
Nuevo Bosque	25	1,9	10	2,2	1	4,3	36	2,0	30,6
Blas De Lezo	26	2,0	7	1,5	0	0,0	33	1,8	21,2
Boston	24	1,8	9	2,0	0	0,0	33	1,8	27,3
Bicentenario	23	1,8	9	2,0	0	0,0	32	1,8	28,1
Zaragocilla	27	2,1	3	0,7	1	4,3	31	1,7	12,9
La Candelaria	19	1,5	9	2,0	1	4,3	29	1,6	34,5
Torices	20	1,5	8	1,7	0	0,0	28	1,6	28,6
Ciudadela 2000	13	1,0	14	3,0	0	0,0	27	1,5	51,9
Los Caracoles	17	1,3	9	2,0	0	0,0	26	1,5	34,6

<b>Barrios</b>	<b>Dengue sin signos de alarma</b>		<b>Dengue con signos de alarma</b>		<b>Dengue grave</b>		<b>Total general</b>		<b>Porcentaje DCSA+DG</b>
	<i>n</i>	<i>%</i>	<i>n</i>	<i>%</i>	<i>n</i>	<i>%</i>	<i>n</i>	<i>%</i>	
Los Calamares	17	1,3	5	1,1	1	4,3	23	1,3	26,1
San Pedro Mártir	20	1,5	3	0,7	0	0,0	23	1,3	13,0
Daniel Lemaitre	17	1,3	5	1,1	0	0,0	22	1,2	22,7
El Campestre	18	1,4	4	0,9	0	0,0	22	1,2	18,2
La Esperanza	10	0,8	11	2,4	0	0,0	21	1,2	52,4
Pasacaballos	15	1,1	4	0,9	1	4,3	20	1,1	25,0
La María	12	0,9	8	1,7	0	0,0	20	1,1	40,0
El Socorro	14	1,1	5	1,1	1	4,3	20	1,1	30,0
13 De Junio	14	1,1	6	1,3	0	0,0	20	1,1	30,0
La Consolata	13	1,0	5	1,1	1	4,3	19	1,1	31,6
La Boquilla	15	1,1	3	0,7	1	4,3	19	1,1	21,1
San Francisco	10	0,8	7	1,5	1	4,3	18	1,0	44,4
Nuevo Paraíso	13	1,0	5	1,1	0	0,0	18	1,0	27,8
Ceballos	15	1,1	2	0,4	0	0,0	17	0,9	11,8
San Isidro	16	1,2	1	0,2	0	0,0	17	0,9	5,9
Manga	11	0,8	6	1,3	0	0,0	17	0,9	35,3
Villa Estrella	13	1,0	3	0,7	0	0,0	16	0,9	18,8
El Bosque	12	0,9	4	0,9	0	0,0	16	0,9	25,0
Los Cerezos	15	1,1	1	0,2	0	0,0	16	0,9	6,3
Vista Hermosa	11	0,8	5	1,1	0	0,0	16	0,9	31,3
La Carolina	13	1,0	2	0,4	0	0,0	15	0,8	13,3
20 De Julio	15	1,1	0	0,0	0	0,0	15	0,8	0,0
Tenera	12	0,9	3	0,7	0	0,0	15	0,8	20,0
Los Alpes	10	0,8	5	1,1	0	0,0	15	0,8	33,3
El Carmelo	9	0,7	4	0,9	1	4,3	14	0,8	35,7
El Libano	8	0,6	6	1,3	0	0,0	14	0,8	42,9
Fredonia	10	0,8	3	0,7	0	0,0	13	0,7	23,1
República De Chile	9	0,7	3	0,7	0	0,0	12	0,7	25,0
Las Gaviotas	9	0,7	3	0,7	0	0,0	12	0,7	25,0
Urb. Simón Bolívar	10	0,8	2	0,4	0	0,0	12	0,7	16,7
Altos De San Isidro	11	0,8	1	0,2	0	0,0	12	0,7	8,3
El Milagro	8	0,6	3	0,7	0	0,0	11	0,6	27,3
Crespo	8	0,6	2	0,4	0	0,0	10	0,6	20,0
La Central	8	0,6	2	0,4	0	0,0	10	0,6	20,0
Arroz Barato	5	0,4	4	0,9	0	0,0	9	0,5	44,4
Villas De Aranjuez	5	0,4	4	0,9	0	0,0	9	0,5	44,4
Bruselas	7	0,5	2	0,4	0	0,0	9	0,5	22,2
Albornoz	7	0,5	2	0,4	0	0,0	9	0,5	22,2
Providencia	7	0,5	2	0,4	0	0,0	9	0,5	22,2
Las Palmeras	6	0,5	3	0,7	0	0,0	9	0,5	33,3
Colombiaton	6	0,5	2	0,4	0	0,0	8	0,4	25,0
Henequen	4	0,3	3	0,7	1	4,3	8	0,4	50,0
Luis Carlos Galán	6	0,5	2	0,4	0	0,0	8	0,4	25,0
Chapacua	6	0,5	2	0,4	0	0,0	8	0,4	25,0
Buenos Aires	6	0,5	2	0,4	0	0,0	8	0,4	25,0
Chiquinquirá	8	0,6	0	0,0	0	0,0	8	0,4	0,0
Bocagrande	7	0,5	1	0,2	0	0,0	8	0,4	12,5
Piedra De Bolívar	5	0,4	2	0,4	0	0,0	7	0,4	28,6
Tierrabaja	6	0,5	1	0,2	0	0,0	7	0,4	14,3
Alameda La Victoria	2	0,2	5	1,1	0	0,0	7	0,4	71,4
Junín	6	0,5	1	0,2	0	0,0	7	0,4	14,3
Flor Del Campo	3	0,2	4	0,9	0	0,0	7	0,4	57,1
Los Jardines	4	0,3	3	0,7	0	0,0	7	0,4	42,9
La Campiña	7	0,5	0	0,0	0	0,0	7	0,4	0,0
Escallonvilla	5	0,4	1	0,2	0	0,0	6	0,3	16,7
Villa Andrea	1	0,1	4	0,9	1	4,3	6	0,3	83,3
Barrio Chino	5	0,4	1	0,2	0	0,0	6	0,3	16,7
Isla De Barú	4	0,3	2	0,4	0	0,0	6	0,3	33,3
Puntacanoa	4	0,3	2	0,4	0	0,0	6	0,3	33,3
El Recreo	5	0,4	1	0,2	0	0,0	6	0,3	16,7



Barrios	Dengue sin signos de alarma		Dengue con signos de alarma		Dengue grave		Total general		Porcentaje DCSA+DG
	n	%	n	%	n	%	n	%	
Los Corales	4	0,3	1	0,2	0	0,0	5	0,3	20,0
Villa Rubia	3	0,2	2	0,4	0	0,0	5	0,3	40,0
Villa Del Sol	2	0,2	3	0,7	0	0,0	5	0,3	60,0
Nueva Granada	4	0,3	1	0,2	0	0,0	5	0,3	20,0
Camilo Torres	5	0,4	0	0,0	0	0,0	5	0,3	0,0
Castillogrande	4	0,3	1	0,2	0	0,0	5	0,3	20,0
Villas De La Candelaria	4	0,3	1	0,2	0	0,0	5	0,3	20,0
La India	5	0,4	0	0,0	0	0,0	5	0,3	0,0
Villa Rosita	5	0,4	0	0,0	0	0,0	5	0,3	0,0
Serena Del Mar	5	0,4	0	0,0	0	0,0	5	0,3	0,0
Getsemaní	2	0,2	3	0,7	0	0,0	5	0,3	60,0
Almirante Colon	4	0,3	1	0,2	0	0,0	5	0,3	20,0
Paraguay	3	0,2	2	0,4	0	0,0	5	0,3	40,0
Pie De La Popa	4	0,3	1	0,2	0	0,0	5	0,3	20,0
<b>Total General</b>	<b>1308</b>	<b>100,0</b>	<b>461</b>	<b>100,0</b>	<b>23</b>	<b>100,0</b>	<b>1792</b>	<b>100,0</b>	<b>27,0</b>

Fuente: SIVIGILA a SE 30 de 2023.

### Incidencia de dengue en Cartagena

La incidencia acumulada de dengue en Cartagena se estima en 168,2 casos por cada 100.000 personas en riesgo, ubicándose por debajo de la cifra nacional que para la misma semana se calcula en 174,7 casos por 100.000 habitantes.

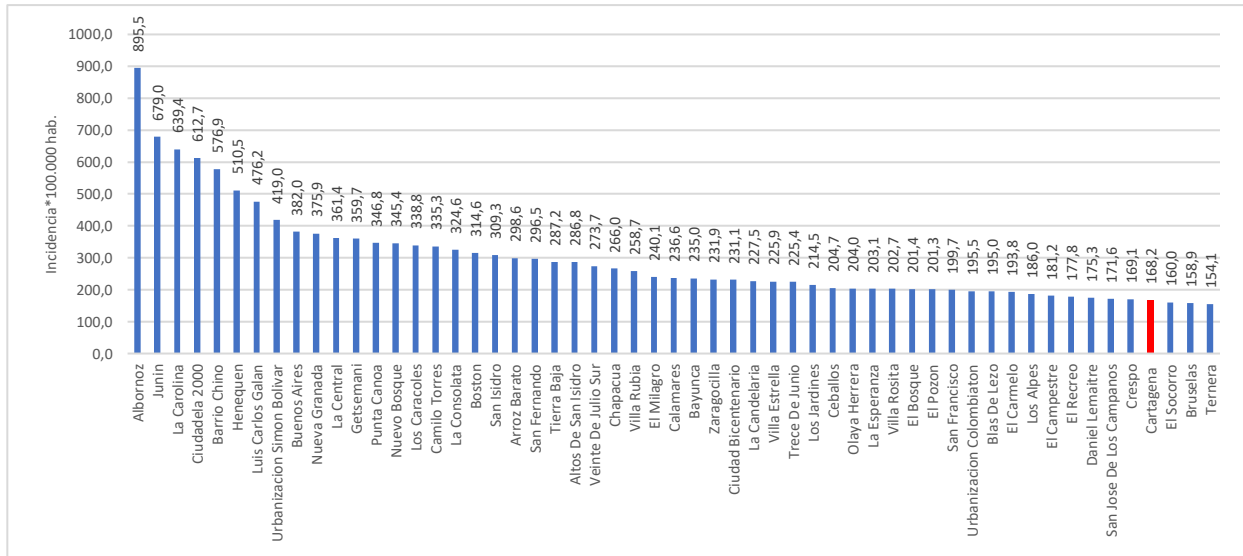
Los barrios con incidencias superiores a 300 casos\*100.000 habitantes son en su orden: Albornoz, Junín, La Carolina, Ciudadela 2000, Barrio Chino, Henequen, Luis Carlos Galán, Urbanización Simón Bolívar, Buenos Aires, Nueva Granada, La Central, Getsemaní, Punta Canoa, Nuevo Bosque, Los Caracoles, Camilo Torres, La Consolata, Boston, y San Isidro

Según clasificación de riesgo se determina los barrios con riesgo muy alto de transmisión, aquellos con incidencias que oscilan de 296,5 – 895,5 casos por cada 100.000 habitantes en riesgo, entre los que se mencionan en orden descendente: Albornoz, Junín, La Carolina, Ciudadela 2000, Barrio Chino, Henequen, Luis Carlos Galán, Urbanización Simón Bolívar, Buenos Aires, Nueva Granada, La Central, Getsemaní, Punta Canoa, Nuevo Bosque, Los Caracoles, Camilo Torres, La Consolata, Boston, San Isidro, Arroz Barato, y San Fernando,

En riesgo alto de transmisión se ubican los barrios con un rango entre 199,7– 287,2 casos por 100.000 habitantes en riesgo: Tierra Baja, Altos de San Isidro, Veinte De Julio Sur, Chapacua, Villa Rubia, El Milagro, Calamares, Bayunca, Zaragocilla, Bicentenario, La Candelaria, Villa Estrella, Trece de Junio, Los Jardines, Ceballos, Olaya Herrera, La Esperanza, Villa Rosita, El Bosque, El Pozón, y San Francisco (figura 5).



**Figura 5. Incidencia de dengue por barrio de procedencia, Cartagena, hasta semana epidemiológica 30 de 2023.**



Fuente: SIVIGILA a SE 30 de 2023.

A continuación, se relaciona el comportamiento inusual del dengue en los barrios hasta con 3 casos reportados durante las 4 últimas semanas (SE 27-30) de 2023, comparado con el comportamiento histórico (2016 – 2022). El 62% de los barrios registran incremento significativo en el último periodo (tabla 4).

**Tabla 4. Comportamientos inusuales de dengue, por barrio de procedencia, Cartagena, entre las semanas epidemiológicas 27-30 de 2016 – 2023.**

Barrio de procedencia	Observado	Esperado	Situación
	2023	Promedio (2016- 2022)	
El Pozón	13	8	Incremento Significativo
San Fernando	4	4	Sin Cambio Significativo
Bayunca	3	4	Sin Cambio Significativo
Olaya Herrera	6	3	Sin Cambio Significativo
Henequen	3	0	Incremento Significativo
San José De Los Campanos	7	3	Incremento Significativo
Amberes	4	1	Incremento Significativo
Boston	3	2	Sin Cambio Significativo
El Socorro	3	2	Sin Cambio Significativo
La Boquilla	5	2	Incremento Significativo
Nuevo Bosque	4	1	Incremento Significativo
Villa Andrea	3	1	Incremento Significativo
Villa Estrella	3	1	Incremento Significativo

Fuente: SIVIGILA SE 27-30 de 2023.





### Casos Dengue según EAPB

Las Entidades Administradoras de Planes de Beneficios de Salud (EAPB), Salud Total, Coosalud, Mutual Ser, Sanitas, Sura, Nueva EPS, y Cajacopi Atlántico concentran el 90,1% (1615) del total de casos de dengue a nivel distrital (tabla 5).

**Tabla 5. Distribución casos de Dengue según EAPB, Cartagena, hasta semana epidemiológica 30 de 2023.**

<i>EAPB</i>	<i>Dengue sin signos de alarma</i>	<i>Dengue con signos de alarma</i>	<i>Dengue grave</i>	<i>n</i>	<i>%</i>
<i>Salud Total EPS</i>	351	103	3	457	25,5
<i>Coosalud EPS</i>	279	109	2	390	21,8
<i>Mutual Ser EPS</i>	237	91	5	333	18,6
<i>Sanitas EPS</i>	99	32	1	132	7,4
<i>Sura EPS</i>	79	35	3	117	6,5
<i>Nueva EPS</i>	82	20	4	106	5,9
<i>Cajacopi Atlántico</i>	57	23	0	80	4,5
<i>Fuerzas Militares</i>	33	10	0	43	2,4
<i>No afiliado</i>	20	10	0	30	1,7
<i>Policía Nacional</i>	9	5	2	16	0,9
<i>Indeterminado</i>	11	3	0	14	0,8
<i>Emdisalud</i>	10	2	0	12	0,7
<i>Comfasucre</i>	6	4	0	10	0,6
<i>Magisterio</i>	4	4	2	10	0,6
<i>Compensar EPS</i>	7	2	0	9	0,5
<i>Famisanar</i>	5	4	0	9	0,5
<i>Colsanitas</i>	6	1	0	7	0,4
<i>Ecopetrol</i>	4	0	0	4	0,2
<i>Savia Salud</i>	2	1	0	3	0,2
<i>Fondo Pasivo Social de Ferrocarriles</i>	0	1	1	2	0,1
<i>Susalud Prepagada</i>	2	0	0	2	0,1
<i>Salud Colmena EPS</i>	2	0	0	2	0,1
<i>Emsanar SAS</i>	1	0	0	1	0,1
<i>Colseguros SA</i>	1	0	0	1	0,1
<i>EPS Salud Mia</i>	1	0	0	1	0,1
<i>Ambuq ESS</i>	0	1	0	1	0,1
<b>Total general</b>	<b>1308</b>	<b>461</b>	<b>23</b>	<b>1792</b>	<b>100,0</b>

Fuente: SIVIGILA a SE 30 de 2023.

### Comportamiento del dengue según UPGD

El 76,0% de los casos acumulados de dengue lo aportaron las IPS: Hospital Infantil Napoleón Franco Pareja 19,5% (350), Salud Total Eps Sa Uubc Santa Lucía 15,8% (284), Centro De Salud Nuevo Bosque 12,3% (220), Centro Hospitalario Serena Del Mar Sa 6,2% (111), Clínica Madre Bernarda 4,0% (72), Centro De Salud Candelaria 3,4% (61), Sede 1 Clínica Blas De Lezo MU 2,7% (48), Hospital Pozón 2,6% (46), CSCC Olaya Herrera 2,6% (46), Gestión Salud Sas San Fernando 2,4% (43), Centro Médico Crecer 2,3% (41) y Hospital Naval de Cartagena 2,2% (40) (tabla 6).

En cumplimiento con la Directiva Presidencial 04 de 2012 que trata sobre la Eficiencia Administrativa y Lineamientos de la Política de Cero Papel en la Administración pública, la recepción de documentos internos se hará a través del SIGOB; no requiere ser recibido en físico. La impresión de documentos deberá hacerse solo cuando sea indispensable.

**Tabla 6. Casos de dengue según UPGD notificadora, Cartagena, hasta semana epidemiológica 30 de 2023.**

<b>UPGD</b>	<b>Dengue sin signos de alarma</b>	<b>Dengue con signos de alarma</b>	<b>Dengue grave</b>	<b>n</b>	<b>%</b>
Hospital Infantil Napoleón Franco Pareja	271	75	4	350	19,5
Salud Total Eps Sa Uubc Santa Lucía	251	33	0	284	15,8
Centro De Salud Nuevo Bosque	196	24	0	220	12,3
Centro Hospitalario Serena Del Mar Sa	89	21	1	111	6,2
Clínica Madre Bernarda	50	21	1	72	4,0
Centro De Salud Candelaria	48	13	0	61	3,4
Sede 1 Clínica Blas De Lezo MU	24	24	0	48	2,7
Hospital Pozón	42	4	0	46	2,6
CSCC Olaya Herrera	30	16	0	46	2,6
Gestión Salud Sas San Fernando	23	16	4	43	2,4
Centro Médico Crecer	23	18	0	41	2,3
Hospital Naval De Cartagena	32	8	0	40	2,2
CSCC Bayunca	26	11	0	37	2,1
Virrey Solís IPS Sa Clínica Divina Providencia	25	2	0	27	1,5
Clínica General Del Caribe Sa	10	16	0	26	1,5
IPS Salud Del Caribe Sa	18	6	0	24	1,3
Fundación UCI Doña Pilar	13	7	1	21	1,2
CSCC La Esperanza	11	7	1	19	1,1
Nuevo Hospital Bocagrande	6	13	0	19	1,1
Centro De Salud Bicentenario	12	6	0	18	1,0
Clínica San José De Torices	10	6	0	16	0,9
Clínica Higea IPS Sa	2	14	0	16	0,9
FIRE	1	11	1	13	0,7
Estrios Sas	0	13	0	13	0,7
Centro Médico Providencia Sa	12	1	0	13	0,7
Hospital Universitario Del Caribe	3	9	0	12	0,7
Hospital Arroz Barato	2	10	0	12	0,7
Clínica La Ermita Sede 2	2	9	0	11	0,6
Clínica Cartagena Del Mar Sa Rev.	5	6	0	11	0,6
Clínica Blas De Lezo Sa	0	1	8	9	0,5
Medihelp Services Colombia	5	4	0	9	0,5
Centro Médico Pie De La Popa	6	2	0	8	0,4
CSCC Pasacaballos	5	3	0	8	0,4
Neurodinamia Sa	3	3	1	7	0,4
Clínica Cartagena Del Mar	0	6	0	6	0,3
Colmédica	5	0	0	5	0,3
Pasteur Laboratorios Clínicos	2	2	0	4	0,2
Salud Total Eps Sa	4	0	0	4	0,2
Colsanitas Premium Bocagrande	3	0	0	3	0,2
Centro De Salud Las Reinas	3	0	0	3	0,2
Clínica Maternidad Rafael Calvo	3	0	0	3	0,2
Colsanitas Sas Pie De La Popa	3	0	0	3	0,2
Gestión Salud Sas Amberes	0	2	1	3	0,2
Emermédica Servicios De Ambulancia	2	0	0	2	0,1
Clínica De La Mujer Cartagena	1	1	0	2	0,1
Fundación Social Para Promoción De Vida	2	0	0	2	0,1
IPS Delta Cartagena Sas	2	0	0	2	0,1
Clínica Nuestra Sede Cartagena	0	2	0	2	0,1
Alicia Beatriz Gaviria Diaz	2	0	0	2	0,1
Caminos IPS Sas	1	1	0	2	0,1
Virrey Solís IPS I Cartagena De Indias	1	0	0	1	0,1
Sociedad Cardiovascular Del Caribe	0	1	0	1	0,1
ESE HLCI Nelson Mandela	1	0	0	1	0,1
Bienestar IPS Urgencias Norte	1	0	0	1	0,1
Uab Cartagena De Indias	1	0	0	1	0,1
Dumian Medical Sas	0	1	0	1	0,1
Colsanitas Premium Colina Campestre	0	1	0	1	0,1
Virrey Solís Pie Del Cerro	1	0	0	1	0,1

UPGD	Dengue sin signos de alarma	Dengue con signos de alarma	Dengue grave	n	%
ESE Hospital Local Santa Rosa De Lima	0	1	0	1	0,1
Clínica De Marly Jorge Cavelier Gaviria Sas	0	1	0	1	0,1
Establecimiento De Sanidad Naval ENSB	0	1	0	1	0,1
Clínica La Ermita Sede 01	1	0	0	1	0,1
Copresal	0	1	0	1	0,1
Centro Médico Colmedica Sede Chapinero	1	0	0	1	0,1
Centro De Salud Bocachica	1	0	0	1	0,1
Hospital Militar Central	1	0	0	1	0,1
Unidad De Urgencias Puente Aranda	1	0	0	1	0,1
Asistir Salud Sas	1	0	0	1	0,1
ESE Hospital Local De Calamar	0	1	0	1	0,1
Centro Médico Y De Atención Prioritaria	1	0	0	1	0,1
ESE Vidasinu Hospital La Granja	1	0	0	1	0,1
Inversiones Medicas Barú Sas	0	1	0	1	0,1
Sociedad Clínica Iberoamérica Sas	1	0	0	1	0,1
Clínica Especializada La Concepción Sas	0	1	0	1	0,1
Sumimedical Sas	1	0	0	1	0,1
IPS Guaranda Sana Limitada	0	1	0	1	0,1
Unidad Médica Cartagena De Indias	0	1	0	1	0,1
CSCC La Esperanza	0	1	0	1	0,1
Centro De Salud Líbano	1	0	0	1	0,1
Jhadinson Vega Henríquez	1	0	0	1	0,1
Cruz Roja Colombiana SCB - Usaquén	1	0	0	1	0,1
Laboratorio Clínico Continental Ltda.	1	0	0	1	0,1
Gina Mercedes Consuegra Del Real	0	1	0	1	0,1
<b>Total General</b>	<b>1308</b>	<b>461</b>	<b>23</b>	<b>1792</b>	<b>100,0</b>

Fuente: SIVIGILA a SE 30 de 2023.

El 69% (318/461) de los casos de dengue con signos de alarma reportados fueron hospitalizados, representando fallas en el cumplimiento del indicador de hospitalización. Las UPGD de mayor complejidad, Nuevo Hospital de Bocagrande, y Medihelp no registran hospitalización en el 100% de los casos. El bajo porcentaje de cumplimiento puede deberse a que muchas de las IPS receptoras de los casos remitidos desde la baja complejidad no están realizando el debido reporte en la que se indique la hospitalización, o puede tratarse en algunos casos de errores en la calidad del dato, por lo que se está en el seguimiento de estos casos a través de auditorías clínicas que permitan identificar la causa de la no hospitalización y generar así planes de mejoras en las IPS involucradas (tabla 7).

**Tabla 7. Hospitalización de casos notificados de dengue con signos de alarma por UPGD, Cartagena, hasta semana epidemiológica 30 de 2023.**

UPGD	Hospitalización	No hospitalización	n	% hospitalización
Hospital Infantil Napoleon Franco Pareja	75	0	75	100,0
Salud Total Eps Sa Uubc Santa Lucía	0	33	33	0,0
Sede 1 Clínica Blas De Lezo MU	24	0	24	100,0
Centro De Salud Nuevo Bosque	0	24	24	0,0
Clínica Madre Bernarda	21	0	21	100,0
Centro Hospitalario Serena Del Mar Sa	21	0	21	100,0
Centro Médico Crecer	18	0	18	100,0
Clínica General Del Caribe Sa	16	0	16	100,0
CSCC Olaya Herrera	1	15	16	6,3
Gestión Salud Sas San Fernando	16	0	16	100,0
Clínica Higea IPS Sa	14	0	14	100,0
Estrios Sas	13	0	13	100,0
Centro De Salud Candelaria	0	13	13	0,0
Nuevo Hospital Bocagrande	11	2	13	84,6
FIRE	11	0	11	100,0



UPGD	Hospitalización	No hospitalización	n	% hospitalización
CSCC Bayunca	3	8	11	27,3
Hospital Arroz Barato	4	6	10	40,0
Clínica La Ermita Sede 2	8	1	9	88,9
Hospital Universitario Del Caribe	9	0	9	100,0
Hospital Naval De Cartagena	8	0	8	100,0
CSCC La Esperanza	2	5	7	28,6
Fundación UCI Doña Pilar	7	0	7	100,0
Sociedad Clínica San José De Torices	6	0	6	100,0
Clínica Cartagena Del Mar Sa Rev.	6	0	6	100,0
IPS Salud Del Caribe Sa	0	6	6	0,0
Centro De Salud Bicentenario	0	6	6	0,0
Clínica Cartagena Del Mar	6	0	6	100,0
Medihelp Services Colombia	3	1	4	75,0
Hospital Pozón	0	4	4	0,0
CSCC Pasacaballos	0	3	3	0,0
Neurodinamia Sa	3	0	3	100,0
Pasteur Laboratorios Clínicos	0	2	2	0,0
Virrey Solís IPS Sa Clínica Divina Providencia	0	2	2	0,0
Gestión Salud Sas Amberes	2	0	2	100,0
Clínica Nuestra Sede Cartagena	2	0	2	100,0
Centro Médico Pie De La Popa	0	2	2	0,0
Copresal	0	1	1	0,0
Clínica De Marly Jorge Cavalier Gaviria Sas	1	0	1	100,0
Establecimiento De Sanidad Naval ENSB	0	1	1	0,0
Dumian Medical Sas	1	0	1	100,0
Colsanitas Premium Colina Campestre	0	1	1	0,0
CSCC La Esperanza	0	1	1	0,0
Gina Mercedes Consuegra Del Real	0	1	1	0,0
Clínica Blas De Lezo Sa	1	0	1	100,0
Clínica De La Mujer Cartagena Sas IPS	1	0	1	100,0
Caminos IPS Sas	0	1	1	0,0
Clínica Especializada La Concepción Sas	1	0	1	100,0
Inversiones Medicas Barú Sas	1	0	1	100,0
Sociedad Cardiovascular Del Caribe	1	0	1	100,0
IPS Guaranda Sana Limitada	1	0	1	100,0
Unidad Médica Cartagena De Indias	0	1	1	0,0
ESE Hospital Local De Calamar	0	1	1	0,0
ESE Hospital Local Santa Rosa De Lima	0	1	1	0,0
Centro Médico Providencia Sa	0	1	1	0,0
<b>Total General</b>	<b>318</b>	<b>143</b>	<b>461</b>	<b>69,0</b>

Fuente: SIVIGILA a SE 30 de 2023.

A semana epidemiológica 30 de 2023, el 100% de casos de dengue grave procedentes de Cartagena fueron hospitalizados en UCI. Cabe destacar que, el caso reportado en la SE 29 (1/08/2023), a través de la UPGD Centro de Salud con Cama La Esperanza, no corresponde a dengue grave, por lo que se está a la espera del ajuste D por parte de la institución (tabla 8).



**Tabla 8. Hospitalización de casos notificados de dengue grave por UPGD, Cartagena, hasta semana epidemiológica 30 de 2023.**

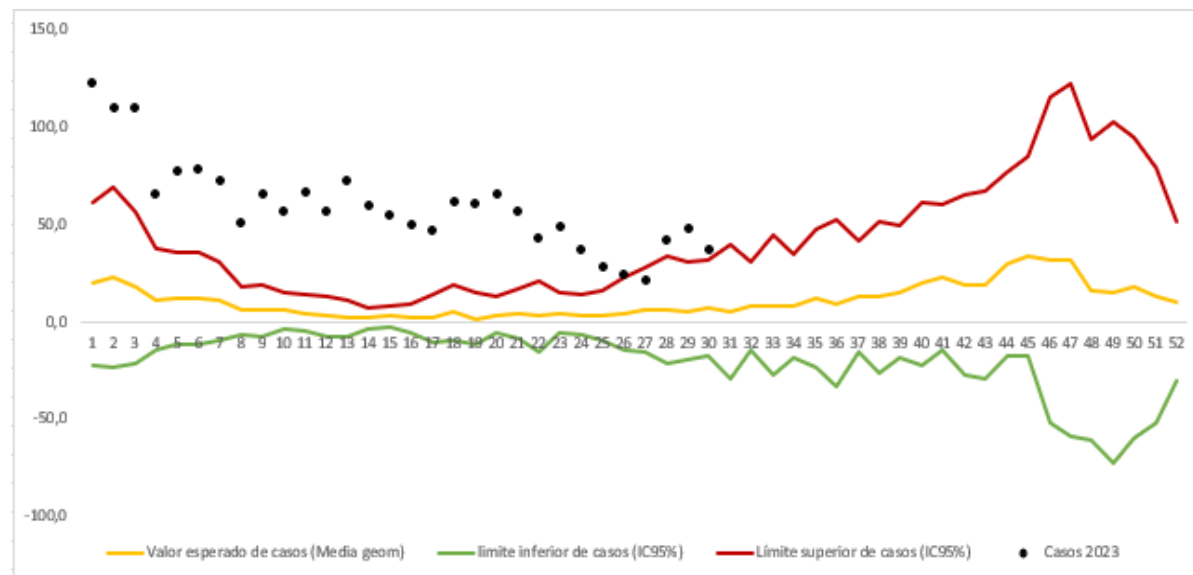
UPGD	Hospitalización	n	% hospitalización
Clínica Blas De Lezo Sa	8	8	100,0
Gestión Salud San Fernando	4	4	100,0
Hospital Infantil Napoleón Franco Pareja	4	4	100,0
Neurodinamia SA-Clínica	1	1	100,0
Clínica Madre Bernarda	1	1	100,0
FIRE	1	1	100,0
Fundación UCI Doña Pilar	1	1	100,0
Centro Hospitalario Serena del Mar	1	1	100,0
Gestión Salud Amberes	1	1	100,0
Centro de Salud con Cama La Esperanza	1	1	100,0
<b>Total General</b>	<b>23</b>	<b>23</b>	<b>100,0</b>

Fuente: SIVIGILA a SE 30 de 2023.

### Canal endémico

A semana epidemiológica 30 de 2023, el canal endémico de dengue a nivel distrital se ubica por encima del número esperado de casos, comparado con su comportamiento histórico. Vale la pena resaltar que en el análisis no se tiene en cuenta la semana epidemiológica actual, dado que el periodo de incubación del virus de dengue es de 3 a 14 días, por tanto, los casos de esta semana se reflejarán en la próxima semana (figura 6).

**Figura 6. Canal endémico de dengue, Cartagena, hasta semana epidemiológica 30 de 2023.**



Fuente: SIVIGILA a SE 30 de 2023.

En cumplimiento con la Directiva Presidencial 04 de 2012 que trata sobre la Eficiencia Administrativa y Lineamientos de la Política de Cero Papel en la Administración pública, la recepción de documentos internos se hará a través del SIGOB; no requiere ser recibido en físico. La impresión de documentos deberá hacerse solo cuando sea indispensable.



## **Letalidad**

A semana epidemiológica 30 del 2023, se han reportado al Sistema de Vigilancia en Salud Pública, 6 casos de muertes probables por dengue, tres de ellas no configuraban con la definición operativa del evento, por lo que se descartaron, 2 casos se encuentran en estudio y 1 caso compatible, calculándose la letalidad de dengue en 0,06%, y la letalidad por dengue grave en 4,3%.

## **Recomendaciones**

- Mejoramiento en la calidad del dato y ajustes en clasificación final de los casos de dengue notificados al Sistema de información, cumpliendo con la periodicidad establecida en el protocolo de vigilancia del evento.
- Realizar BAI de dengue de manera semanal ante la presencia de brote y mensual a través de la herramienta SIANESP, principalmente en aquellas instituciones que se encuentran en silencio epidemiológico por más de 4 semanas epidemiológicas.
- Garantizar las acciones individuales establecidas para el diagnóstico y confirmación de casos de dengue.
- En los casos probables de mortalidad por dengue, se debe asegurar la recolección de muestras de suero y cortes de tejido (hígado, bazo, riñón, miocardio, cerebro y médula ósea), siguiendo las instrucciones dadas en el Manual de Procedimientos para la Toma, Conservación y Envío de Muestras.
- Realizar de manera regular las actividades de prevención y control de dengue; así como mantener actualizado el plan de contingencia enfatizadas en la prevención y vigilancia intensificada para este evento.
- Se deben integrar las áreas de calidad y prestación de servicios, inclusive dentro de las instituciones prestadoras de servicios de salud (IPS). Las cuales son indispensables para la vigilancia y la evaluación de la instauración y la aplicación de las guías de manejo mediante auditorías médicas.
- Garantizar la confirmación del 100% de casos de dengue grave (suero) y fatales (tejidos y suero) mediante la toma de muestras adecuadas.
- Participación de las aseguradoras y prestadores de servicios de salud en el proceso de vigilancia del dengue para así ofrecer una atención oportuna y de calidad a los pacientes afectados por dicho evento.
- Realizar de manera periódica sala de análisis en riesgo, para la toma de decisiones, seguimiento a acciones intersectoriales.

En cumplimiento con la Directiva Presidencial 04 de 2012 que trata sobre la Eficiencia Administrativa y Lineamientos de la Política de Cero Papel en la Administración pública, la recepción de documentos internos se hará a través del SIGOB; no requiere ser recibido en físico. La impresión de documentos deberá hacerse solo cuando sea indispensable.