



BOLETÍN EPIDEMIOLOGICO DEL DENGUE EN EL DISTRITO DE CARTAGENA, HASTA SEMANA EPIDEMIOLÓGICA 37 DE 2023

Materiales y métodos

Se realizó un estudio descriptivo retrospectivo de las variables de las fichas de notificación de datos básicos y complementarios del evento dengue, hasta semana epidemiológica 37 del año 2023. Se utilizó la información de población a riesgo del año actual, aportada por el Instituto Nacional de Salud y MSPS; se aplicó la población específica en riesgo (1.065.570 habitantes en riesgo). La población por barrios de Cartagena fue suministrada por el área de planeación.

Se utilizó como fuente de información los registros notificados bajo el código f210 (dengue), f220 (dengue grave) y f580 (mortalidad por dengue). Para el cálculo de indicadores se utilizaron medidas de frecuencias absolutas y relativas. Se realiza análisis epidemiológico de casos acumulados por barrios de residencia, EAPB e IPS. El cálculo de letalidad se realiza basados en las muertes confirmadas por laboratorio, sobre el total de casos de dengue.

Comportamiento de la notificación

Se realizó depuración de la base de datos de dengue hasta la semana epidemiológica 37 de 2023, excluyéndose los datos repetidos y descartados (ajuste 6 y D), quedando un total de 1924 casos notificados al Sistema de Vigilancia en Salud Pública (Sivigila). Del total de casos, 1385 (72,0%) se clasificaron como dengue sin signos de alarma, 512 (26,6%) como dengue con signos de alarma y 27 casos (1,4%) como dengue grave. En la semana epidemiológica 37, se notificaron 40 casos de dengue, 1 caso de dengue grave y 0 fallecimientos.

Respecto a la clasificación final de los casos, 866 (45,0%) se confirmaron por criterios de laboratorio, 66 casos (3,4%) se confirmaron por nexos epidemiológicos y 992 casos que representan el 51,6% permanecen probables en el SIVIGILA (tabla 1).

Tabla 1. Clasificación final de casos de dengue, Cartagena, hasta semana epidemiológica 37 de 2023.

Tipo caso	Sin signos de alarma		Con signos de alarma		Dengue grave		Total general	
	n	%	n	%	n	%	n	%
Clasificación final								
Probable	818	59,1	172	33,6	2	7,4	992	51,6
Confirmado por nexos	61	4,4	5	1,0	0	0,0	66	3,4
confirmado por laboratorio	506	36,5	335	65,4	25	92,6	866	45,0
Total general	1385	100,0	512	100,0	27	100,0	1924	100,0

Fuente: SIVIGILA a SE 37 de 2023.

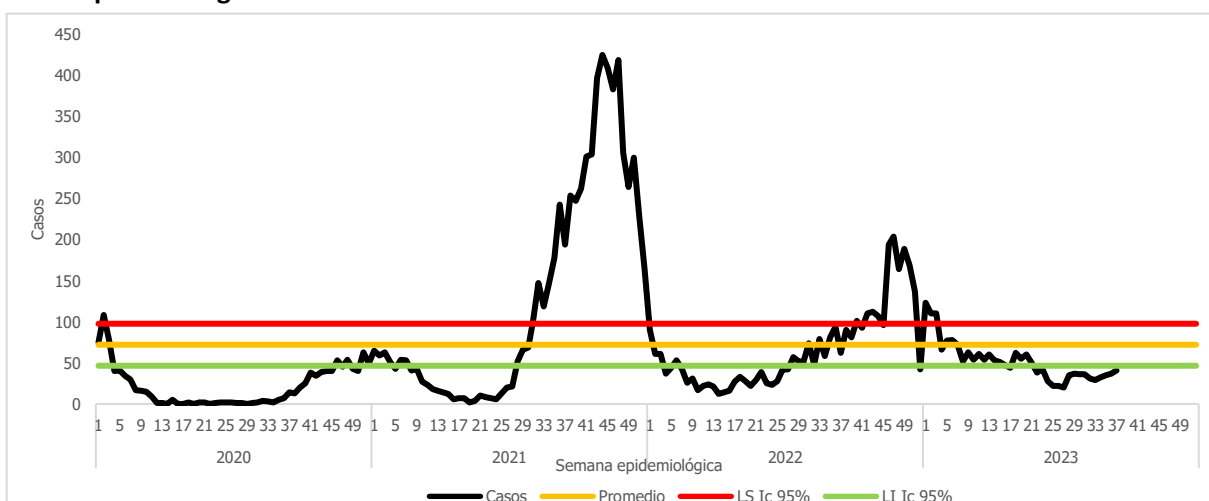


A semana epidemiológica 37 de 2023, el dengue persiste en incremento en el número de casos notificados del 29% con respecto al mismo periodo del año previo, al pasar de 1470 en el 2022 a 1897 casos en 2023. Mientras que comparado con el año epidémico 2021, el dengue registra un leve decremento del 2,4%.

En relación con el comportamiento de la notificación de dengue grave, se registra un decremento del 40% en relación con el año 2022 (45). Igual situación se observa con el año 2021, con una disminución del 59,1%.

En el último periodo (SE 33 a 36) con respecto al periodo anterior (SE 29-32), el dengue registra una ligera disminución del 5,0%, manteniéndose en las últimas semanas la notificación por debajo del límite inferior y del promedio semanal de casos entre el 2020 y 2022.

Figura 1. Comportamiento de la notificación de dengue, Cartagena, años 2020, 2021, 2022, hasta semana epidemiológica 37 de 2023.

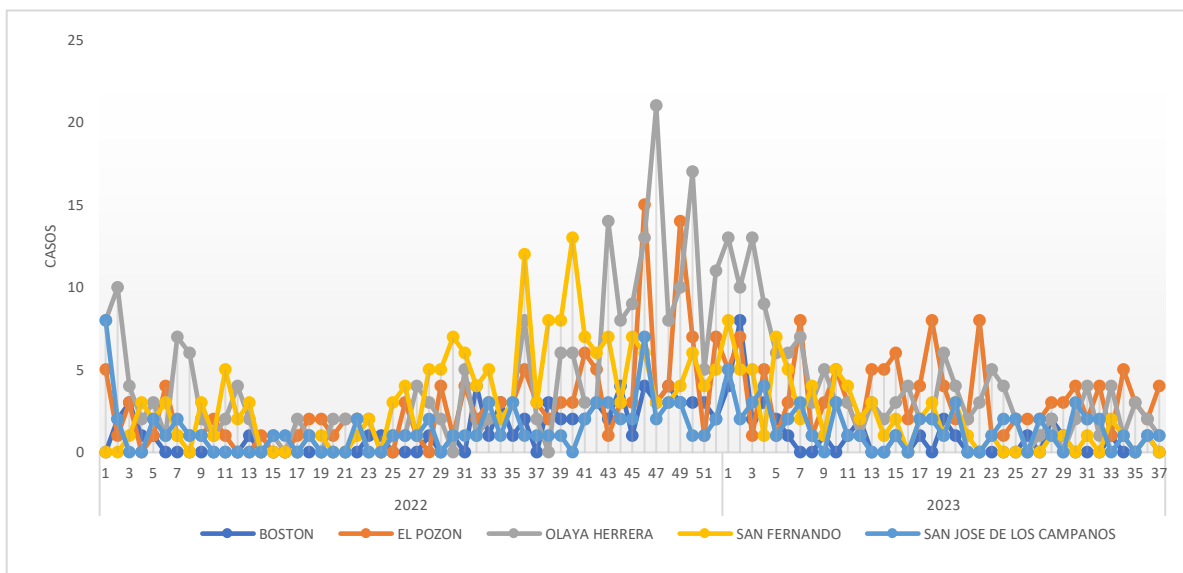


Fuente: SIVIGILA 2020, 2021, 2022-SE 37 de 2023.

A semana 37 de 2023, se mantiene el aumento en el número de casos en los barrios priorizados, superando al observado en el mismo periodo del año inmediatamente anterior, a excepción del barrio San Fernando que registra decremento del 18% en la notificación. El Pozón y Boston registran los mayores incrementos en un 97% y 52,2% en relación con el año 2022.

Al comparar el número de casos notificados en el último periodo (33-36), con el periodo anterior (29-32) se observó una tendencia al incremento superior al 30% en el barrio San Fernando, Boston y Olaya Herrera; mientras que en El Pozón y San José de los Campanos se generó una disminución del 15,4% y 71,4% respectivamente (figura 2).

Figura 2. Comportamiento del dengue en barrios priorizados, Cartagena, hasta semana epidemiológica 37 de 2022- 2023.



Fuente: SIVIGILA a SE 37 de 2022- 2023.

En relación con la distribución de la enfermedad según sexo, se observa para dengue mayor predominio del masculino con el 53,0%; mientras que para dengue grave el femenino tuvo mayor afectación con un 66,7%. Respecto al área de procedencia, el 97,6% y 100% de casos de dengue y dengue grave provenían de la cabecera municipal, la población del centro poblado representa el 2,4% de los casos de dengue. En cuanto al tipo de afiliación de la población afectada, el régimen subsidiado aportó la mayor frecuencia de casos para dengue; mientras que, para dengue grave, fue el régimen contributivo con el 55,6%.

La edad promedio de los casos fue de 16,5 años, mediana de 11 años, edad mínima de 1 mes y máxima de 118 años. Según grupo de edad, se mantiene la mayor frecuencia en los menores de 15 años aportando el 61,7% (1171) del total de casos; mientras que para la forma grave hubo mayor afectación en el grupo etario de 10 a 29 (77,8%), prevaleciendo el quinquenio de 15 a 19 años. En cuanto a la pertenencia étnica, para los casos de dengue y dengue grave, los otros grupos étnicos representan un 83,1% y 96,3% de los casos (tabla 2).

Tabla 2. Características sociodemográficas de los casos de Dengue y Dengue grave, Cartagena, hasta semana epidemiológica 37 de 2023.

<i>Características sociodemográficas</i>	<i>Dengue</i>	<i>(%)</i>	<i>Dengue grave</i>	<i>%</i>	
Sexo	Femenino	891	47,0	18	66,7
	Masculino	1006	53,0	9	33,3
Área de Procedencia	Cabecera municipal	1851	97,6	27	100,0
	Centro Poblado	45	2,4	0	0,0
	Rural Disperso	1	0,1	0	0,0
Tipo de Seguridad Social	Contributivo	693	36,5	15	55,6
	Subsidiado	1091	57,5	7	25,9
	Excepción	7	0,4	2	7,4
Pertenencia étnica	Especial	62	3,3	2	7,4
	Indeterminado	11	0,6	1	3,7
	No afiliados	33	1,7	0	0,0
	Indígena	3	0,2	0	0,0
Grupo de edad	Rom, Gitano	1	0,1	1	3,7
	Raizal	2	0,1	0	0,0
	Palenquero	7	0,4	0	0,0
	Negro, mulato, afro	308	16,2	0	0,0
	Otro	1576	83,1	26	96,3
Grupo de edad	0 a 4 años	402	21,2	0	0,0



Características sociodemográficas	Dengue	(%)	Dengue grave	%
5 a 9 años	442	23,3	1	3,7
10 a 14 años	327	17,2	5	18,5
15 a 19 años	205	10,8	10	37,0
20 a 24 años	118	6,2	3	11,1
25 a 29 años	81	4,3	3	11,1
30 a 34 años	69	3,6	0	0,0
35 a 39 años	63	3,3	1	3,7
40 a 44 años	39	2,1	0	0,0
45 a 49 años	36	1,9	0	0,0
50 a 54 años	27	1,4	0	0,0
55 a 59 años	29	1,5	1	3,7
60 a 64 años	17	0,9	1	3,7
65 a 69 años	20	1,1	1	3,7
70 a 74 años	5	0,3	1	3,7
75 a 79 años	5	0,3	0	0,0
80 y más	12	0,6	0	0,0

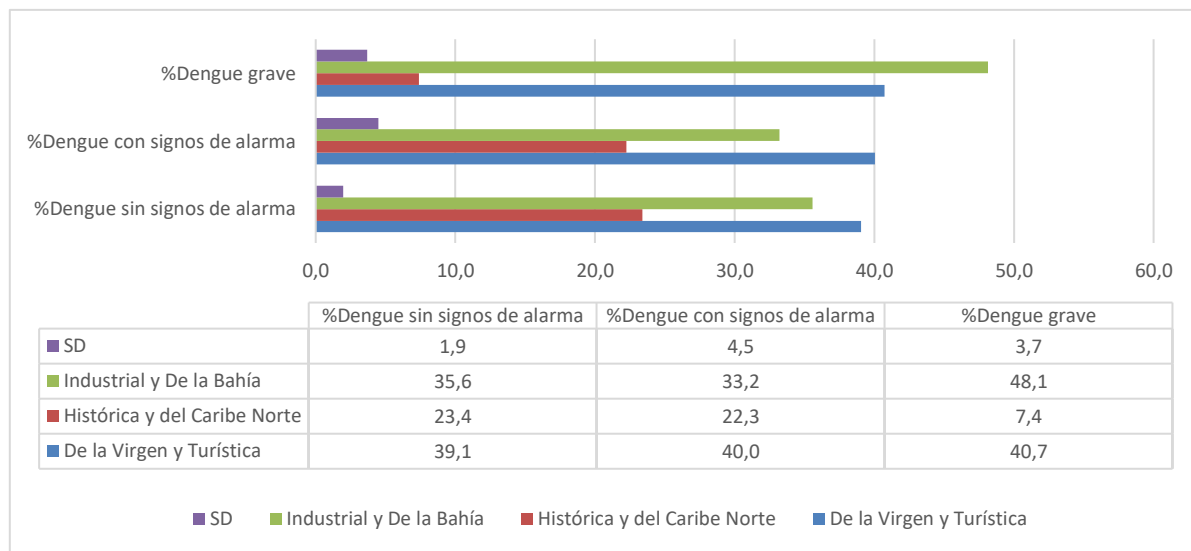
Fuente: SIVIGILA a SE 37 de 2023.

Comportamiento según Localidad

De acuerdo con la distribución de los casos acumulados de dengue por localidad, se denota que, la mayor carga en la morbilidad se concentra en las localidades De la Virgen y Turística e Industrial y de la Bahía con el 39,3% (757) y 35,1% (676).

Según clasificación clínica de la enfermedad, la localidad De la Virgen y Turística aporta la mayor frecuencia de casos de dengue sin signos de alarma con el 39,1% (541) y dengue con signos de alarma 40,0% (205); mientras que la localidad Industrial y de la Bahía mantiene la mayor carga de casos de dengue grave con el 48,1% (13) (figura 3).

Figura 3. Casos notificados de dengue por localidad de residencia y clasificación, Cartagena, hasta semana epidemiológica 37 de 2023.

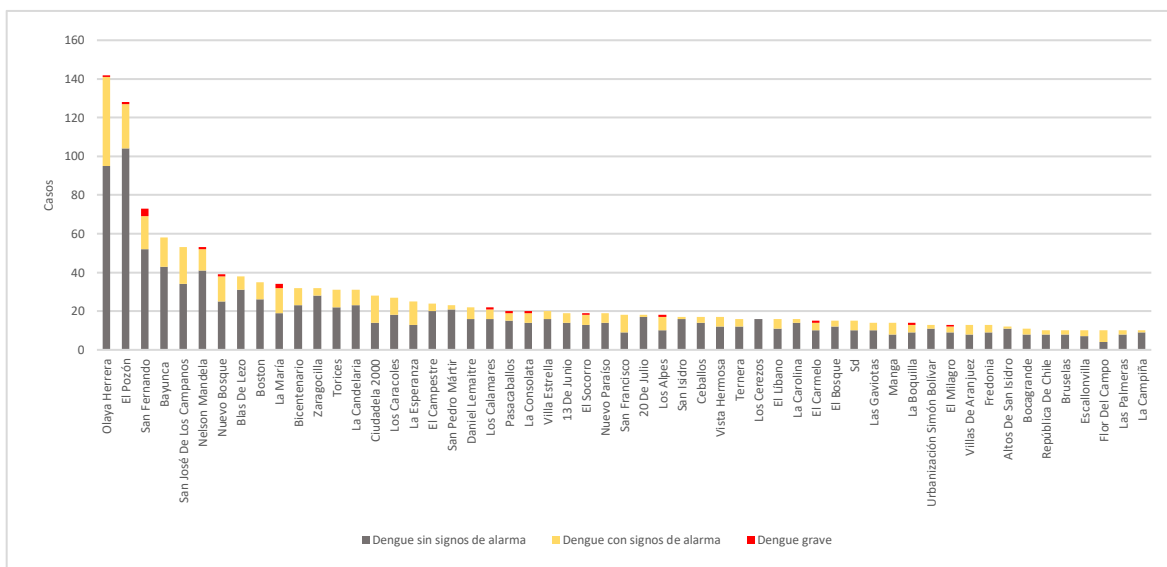


Fuente: SIVIGILA a SE 37 de 2023.

El 45% de la carga de la morbilidad por dengue en Cartagena la concentran los barrios: Olaya Herrera 7,4% (142), El Pozón 6,7% (128), San Fernando 3,8% (73), Bayunca 3,0% (58), San José de los Campanos 2,8% (53), Nelson Mandela 2,8% (53), Nuevo Bosque 2,0% (39), Blas De Lezo 2,0% (38), Boston 1,8% (34), La María 1,8% (34), Bicentenario 1,7% (32), Zaragocilla 1,7% (32), Torices 1,6% (31), La Candelaria 1,6% (31), Ciudadela 2000 1,5% (28), Los Caracoles 1,4% (27), y La Esperanza 1,3% (25).

Se graficaron los barrios hasta con 10 casos notificados al Sistema de Vigilancia en Salud Pública-Sivigila (figura 4).

Figura 4. Comportamiento del Dengue según barrio de residencia y clasificación, Cartagena, hasta semana epidemiológica 37 de 2023.



Fuente: SIVIGILA a SE 37 de 2023.

A continuación, se relacionan los barrios hasta con 5 casos notificados al SIVIGILA, encontrándose los barrios con un porcentaje igual o superior al 50% de dengue con signos de alarma y dengue grave: Ciudadela 2000, San Francisco, Amberes, Barú, Getsemaní, Flor del Campo, Getsemaní y Alameda La Victoria (tabla 3).

Tabla 3. Porcentaje de casos notificados de dengue por barrio de procedencia y clasificación clínica, Cartagena, hasta semana epidemiológica 37 de 2023.

Barrios	Dengue sin signos de alarma		Dengue con signos de alarma		Dengue grave		Total general		Porcentaje DCSA+DG
	n	%	n	%	n	%	n	%	
Olaya Herrera	95	6,9	46	9,0	1	3,7	142	7,4	33,1
El Pozón	104	7,5	23	4,5	1	3,7	128	6,7	18,8
San Fernando	52	3,8	17	3,3	4	14,8	73	3,8	28,8
Bayunca	43	3,1	15	2,9	0	0,0	58	3,0	25,9
San José De Los Campanos	34	2,5	19	3,7	0	0,0	53	2,8	35,8
Nelson Mandela	41	3,0	11	2,1	1	3,7	53	2,8	22,6
Nuevo Bosque	25	1,8	13	2,5	1	3,7	39	2,0	35,9
Blas De Lezo	31	2,2	7	1,4	0	0,0	38	2,0	18,4
Boston	26	1,9	9	1,8	0	0,0	35	1,8	25,7
La María	19	1,4	13	2,5	2	7,4	34	1,8	44,1
Bicentenario	23	1,7	9	1,8	0	0,0	32	1,7	28,1
Zaragocilla	28	2,0	4	0,8	0	0,0	32	1,7	12,5
Torices	22	1,6	9	1,8	0	0,0	31	1,6	29,0
La Candelaria	23	1,7	8	1,6	0	0,0	31	1,6	25,8
Ciudadela 2000	14	1,0	14	2,7	0	0,0	28	1,5	50,0
Los Caracoles	18	1,3	9	1,8	0	0,0	27	1,4	33,3

Barrios	Dengue sin signos de alarma		Dengue con signos de alarma		Dengue grave		Total general		Porcentaje DCSA+DG
	n	%	n	%	n	%	n	%	
La Esperanza	13	0,9	12	2,3	0	0,0	25	1,3	48,0
El Campestre	20	1,4	4	0,8	0	0,0	24	1,2	16,7
San Pedro Mártir	21	1,5	2	0,4	0	0,0	23	1,2	8,7
Daniel Lemaitre	16	1,2	6	1,2	0	0,0	22	1,1	27,3
Los Calamares	16	1,2	5	1,0	1	3,7	22	1,1	27,3
Pasacaballos	15	1,1	4	0,8	1	3,7	20	1,0	25,0
La Consolata	14	1,0	5	1,0	1	3,7	20	1,0	30,0
Villa Estrella	16	1,2	4	0,8	0	0,0	20	1,0	20,0
13 De Junio	14	1,0	5	1,0	0	0,0	19	1,0	26,3
El Socorro	13	0,9	5	1,0	1	3,7	19	1,0	31,6
Nuevo Paraíso	14	1,0	5	1,0	0	0,0	19	1,0	26,3
San Francisco	9	0,6	9	1,8	0	0,0	18	0,9	50,0
20 De Julio	17	1,2	1	0,2	0	0,0	18	0,9	5,6
Los Alpes	10	0,7	7	1,4	1	3,7	18	0,9	44,4
San Isidro	16	1,2	1	0,2	0	0,0	17	0,9	5,9
Ceballos	14	1,0	3	0,6	0	0,0	17	0,9	17,6
Vista Hermosa	12	0,9	5	1,0	0	0,0	17	0,9	29,4
Tenera	12	0,9	4	0,8	0	0,0	16	0,8	25,0
Los Cerezos	16	1,2	0	0,0	0	0,0	16	0,8	0,0
El Líbano	11	0,8	5	1,0	0	0,0	16	0,8	31,3
La Carolina	14	1,0	2	0,4	0	0,0	16	0,8	12,5
El Carmelo	10	0,7	4	0,8	1	3,7	15	0,8	33,3
El Bosque	12	0,9	3	0,6	0	0,0	15	0,8	20,0
Las Gaviotas	10	0,7	4	0,8	0	0,0	14	0,7	28,6
Manga	8	0,6	6	1,2	0	0,0	14	0,7	42,9
La Boquilla	9	0,6	4	0,8	1	3,7	14	0,7	35,7
Urbanización Simón Bolívar	11	0,8	2	0,4	0	0,0	13	0,7	15,4
El Milagro	9	0,6	3	0,6	1	3,7	13	0,7	30,8
Villas De Aranjuez	8	0,6	5	1,0	0	0,0	13	0,7	38,5
Fredonia	9	0,6	4	0,8	0	0,0	13	0,7	30,8
Altos De San Isidro	11	0,8	1	0,2	0	0,0	12	0,6	8,3
Bocagrande	8	0,6	3	0,6	0	0,0	11	0,6	27,3
República De Chile	8	0,6	2	0,4	0	0,0	10	0,5	20,0
Bruselas	8	0,6	2	0,4	0	0,0	10	0,5	20,0
Escallonvilla	7	0,5	3	0,6	0	0,0	10	0,5	30,0
Flor Del Campo	4	0,3	6	1,2	0	0,0	10	0,5	60,0
Las Palmeras	8	0,6	2	0,4	0	0,0	10	0,5	20,0
La Campiña	9	0,6	1	0,2	0	0,0	10	0,5	10,0
Albornoz	7	0,5	2	0,4	0	0,0	9	0,5	22,2
Buenos Aires	6	0,4	3	0,6	0	0,0	9	0,5	33,3
Luis Carlos Galán	7	0,5	2	0,4	0	0,0	9	0,5	22,2
Henequen	5	0,4	3	0,6	1	3,7	9	0,5	44,4
Chiquinquirá	9	0,6	0	0,0	0	0,0	9	0,5	0,0
Crespo	7	0,5	2	0,4	0	0,0	9	0,5	22,2
Providencia	7	0,5	2	0,4	0	0,0	9	0,5	22,2
Arroz Barato	5	0,4	4	0,8	0	0,0	9	0,5	44,4
La Central	7	0,5	2	0,4	0	0,0	9	0,5	22,2
Colombiaton	6	0,4	2	0,4	0	0,0	8	0,4	25,0
Chapacua	6	0,4	2	0,4	0	0,0	8	0,4	25,0
Barú	3	0,2	4	0,8	0	0,0	7	0,4	57,1
Policarpa	4	0,3	3	0,6	0	0,0	7	0,4	42,9
Junín	6	0,4	1	0,2	0	0,0	7	0,4	14,3
Nueva Granada	5	0,4	2	0,4	0	0,0	7	0,4	28,6
Los Jardines	4	0,3	3	0,6	0	0,0	7	0,4	42,9
El Recreo	5	0,4	1	0,2	0	0,0	6	0,3	16,7
La India	6	0,4	0	0,0	0	0,0	6	0,3	0,0
Alameda La Victoria	1	0,1	5	1,0	0	0,0	6	0,3	83,3
Amberes	3	0,2	3	0,6	0	0,0	6	0,3	50,0
Piedra De Bolívar	4	0,3	2	0,4	0	0,0	6	0,3	33,3



Barrios	Dengue sin signos de alarma		Dengue con signos de alarma		Dengue grave		Total general		Porcentaje DCSA+DG
	n	%	n	%	n	%	n	%	
Turbaco	5	0,4	0	0,0	0	0,0	5	0,3	0,0
Alto Bosque	5	0,4	0	0,0	0	0,0	5	0,3	0,0
Villa Rosita	5	0,4	0	0,0	0	0,0	5	0,3	0,0
Las Brisas	3	0,2	2	0,4	0	0,0	5	0,3	40,0
Camilo Torres	5	0,4	0	0,0	0	0,0	5	0,3	0,0
Barrio Chino	4	0,3	1	0,2	0	0,0	5	0,3	20,0
Villa Rosa	4	0,3	1	0,2	0	0,0	5	0,3	20,0
Los Corales	4	0,3	1	0,2	0	0,0	5	0,3	20,0
Villa Rubia	3	0,2	2	0,4	0	0,0	5	0,3	40,0
Getsemaní	2	0,1	3	0,6	0	0,0	5	0,3	60,0
Paraguay	3	0,2	2	0,4	0	0,0	5	0,3	40,0
Total General	1385	100,0	512	100,0	27	100,0	1924	100,0	28,0

Fuente: SIVIGILA a SE 37 de 2023.

Incidencia de dengue en Cartagena

La incidencia acumulada de dengue en Cartagena se estima en 180,6 casos por cada 100.000 personas en riesgo, ubicándose por debajo de la cifra nacional que para la misma semana se calcula en 243,1 casos por 100.000 habitantes.

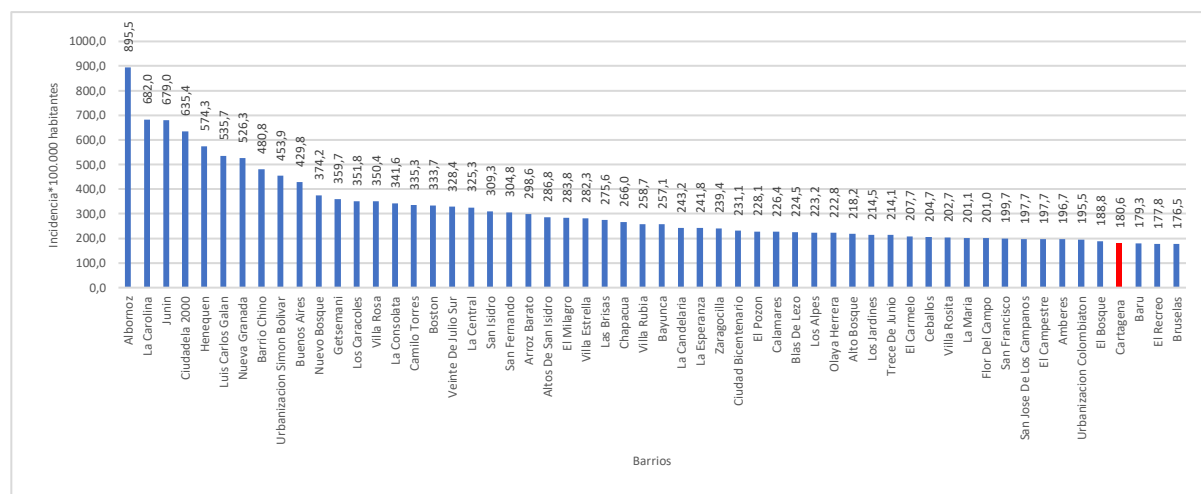
Los barrios con incidencias superiores a 400 casos*100.000 habitantes son en su orden: Albornoz, La Carolina, Junín, Ciudadela 2000, Henequen, Luis Carlos Galán, Nueva Granada, Barrio Chino, Urbanización Simón Bolívar, y Buenos Aires.

Según clasificación de riesgo se determina los barrios con riesgo muy alto de transmisión, aquellos con incidencias que oscilan de 304,8 – 995,0 casos por cada 100.000 habitantes en riesgo, entre los que se mencionan en orden descendente: Albornoz, La Carolina, Junín, Ciudadela 2000, Henequen, Luis Carlos Galán, Nueva Granada, Barrio Chino, Urbanización Simón Bolívar, Buenos Aires, Nuevo Bosque, Getsemaní, Los Caracoles, Villa Rosa, La Consolata, Camilo Torres, Boston, Veinte de Julio Sur, La Central, San Isidro, y San Fernando.

En riesgo alto de transmisión se ubican los barrios con un rango entre 207,7 – 300,2 casos por 100.000 habitantes en riesgo: Arroz Barato, Altos de San Isidro, El Milagro, Villa Estrella, Las Brisas, Chapacua, Villa Rubia, Bayunca, La Candelaria, La Esperanza, Zaragocilla, Bicentenario, El Pozón, Calamares, Blas de Lezo, Los Alpes, Olaya Herrera, Alto Bosque, Los Jardines, Trece de Junio, y El Carmelo (figura 5).



Figura 5. Incidencia de dengue por barrio de procedencia, Cartagena, hasta semana epidemiológica 37 de 2023.



Fuente: SIVIGILA a SE 37 de 2023.

A continuación, se relaciona el comportamiento inusual del dengue en los barrios hasta con 3 casos reportados durante las 4 últimas semanas (SE 34-37) de 2023, comparado con el comportamiento histórico (2016 – 2022). En el periodo estudiado sólo tres barrios, La María, Los Alpes y Amberes registran incremento significativo (tabla 4).

Tabla 4. Comportamientos inusuales de dengue, por barrio de procedencia, Cartagena, entre las semanas epidemiológicas 34-37 de 2016 – 2023.

Barrio de procedencia	Observado	Esperado	Situación
	2023	Promedio (2016- 2022)	
El Pozón	14	23	Decremento Significativo
Olaya Herrera	7	8	Sin Cambio Significativo
Nelson Mandela	6	6	Sin Cambio Significativo
La María	6	2	Incremento Significativo
20 De Julio	4	2	Sin Cambio Significativo
Los Alpes	4	1	Incremento Significativo
Bayunca	3	9	Decremento Significativo
San José De Los Campanos	3	3	Sin Cambio Significativo
La Esperanza	3	3	Sin Cambio Significativo
Bias De Lezo	3	3	Sin Cambio Significativo
La Candelaria	3	2	Sin Cambio Significativo
El Campestre	3	2	Sin Cambio Significativo
Nuevo Bosque	3	1	Sin Cambio Significativo
Tenera	3	1	Sin Cambio Significativo
Amberes	3	1	Incremento Significativo

Fuente: SIVIGILA SE 34-37 de 2023.

Casos Dengue según EAPB

Las Entidades Administradoras de Planes de Beneficios de Salud (EAPB), Salud Total, Coosalud, Mutual Ser, Sanitas, Nueva EPS, Sura y Cajacopi Atlántico concentran el 90,8% (1747) del total de casos de dengue a nivel distrital (tabla 5).

Tabla 5. Distribución casos de Dengue según EAPB, Cartagena, hasta semana epidemiológica 37 de 2023.

<i>EAPB</i>	<i>Dengue sin signos de alarma</i>	<i>Dengue con signos de alarma</i>	<i>Dengue grave</i>	<i>n</i>	<i>%</i>
<i>Salud Total EPS</i>	403	101	4	508	26,4
<i>Coosalud EPS</i>	303	127	3	433	22,5
<i>Mutual Ser EPS</i>	248	100	5	353	18,3
<i>Sanitas EPS</i>	89	35	1	125	6,5
<i>Nueva EPS</i>	86	33	5	124	6,4
<i>Sura EPS</i>	69	39	2	110	5,7
<i>Cajacopi Atlántico</i>	64	29	1	94	4,9
<i>Fuerzas Militares</i>	34	12	0	46	2,4
<i>No afiliado</i>	22	11	0	33	1,7
<i>Policía Nacional</i>	10	6	2	18	0,9
<i>Emdisalud</i>	10	2	0	12	0,6
<i>Indeterminado</i>	8	3	1	12	0,6
<i>Famisanar</i>	8	3	0	11	0,6
<i>Comfasucre</i>	7	3	0	10	0,5
<i>Magisterio</i>	4	3	2	9	0,5
<i>Colsanitas</i>	5	1	0	6	0,3
<i>Compensar EPS</i>	5	1	0	6	0,3
<i>Savía Salud</i>	2	1	0	3	0,2
<i>Fondo Pasivo Social de Ferrocarriles</i>	0	1	1	2	0,1
<i>Susalud Prepagada</i>	2	0	0	2	0,1
<i>Salud Colmena EPS</i>	2	0	0	2	0,1
<i>Comfaorient</i>	1	0	0	1	0,1
<i>Ambuq ESS</i>	0	1	0	1	0,1
<i>Emsanar SAS</i>	1	0	0	1	0,1
<i>Colseguros SA</i>	1	0	0	1	0,1
<i>Servicio Occidental de Salud S.A</i>	1	0	0	1	0,1
Total general	1385	512	27	1924	100,0

Fuente: SIVIGILA a SE 37 de 2023.

Comportamiento del dengue según UPGD

El 76% de los casos acumulados de dengue lo aportaron las IPS: Hospital Infantil Napoleón Franco Pareja 20,1% (387), Salud Total Epss Sa Uubc Santa Lucía 13,9% (268), Centro De Salud Nuevo Bosque 11,8% (227), Virrey Solís IPS Sa Clínica Divina Providencia 4,7% (91), Clínica Madre Bernarda 3,6% (70), Centro Hospitalario Serena Del Mar Sa 3,3% (64), Centro De Salud Candelaria 3,1% (60), Hospital Pozón 2,9% (55), Sede 1 Clínica Blas De Lezo Sa MU 2,8% (53), Gestión Salud Sas San Fernando 2,6% (50), CSCC Olaya Herrera 2,5% (49), CSCC Bayunca 2,3% (45), Hospital Naval De Cartagena 2,2% (42) (tabla 6).

Tabla 6. Casos de dengue según UPGD notificadora, Cartagena, hasta semana epidemiológica 37 de 2023.

<i>UPGD</i>	<i>Dengue sin signos de alarma</i>	<i>Dengue con signos de alarma</i>	<i>Dengue grave</i>	<i>n</i>	<i>%</i>
<i>Hospital Infantil Napoleón Franco Pareja</i>	301	83	3	387	20,1
<i>Salud Total Epss Sa Uubc Santa Lucía</i>	237	31	0	268	13,9
<i>Centro De Salud Nuevo Bosque</i>	199	28	0	227	11,8
<i>Virrey Solís IPS Sa Clínica Divina Providencia</i>	90	1	0	91	4,7
<i>Clínica Madre Bernarda</i>	46	23	1	70	3,6
<i>Centro Hospitalario Serena Del Mar Sa</i>	44	17	3	64	3,3
<i>Centro De Salud Candelaria</i>	47	13	0	60	3,1
<i>Hospital Pozón</i>	51	4	0	55	2,9
<i>Sede 1 Clínica Blas De Lezo Sa MU</i>	26	26	1	53	2,8
<i>Gestión Salud Sas San Fernando</i>	24	21	5	50	2,6
<i>CSCC Olaya Herrera</i>	31	18	0	49	2,5
<i>CSCC Bayunca</i>	31	14	0	45	2,3

UPGD	Dengue sin signos de alarma	Dengue con signos de alarma	Dengue grave	n	%
Hospital Naval De Cartagena	33	9	0	42	2,2
Centro Médico Crecer	20	21	0	41	2,1
Hospital Universitario Del Caribe	9	23	1	33	1,7
Clínica General Del Caribe Sa	10	16	0	26	1,4
Nuevo Hospital Bocagrande	10	15	0	25	1,3
CSCC La Esperanza	13	9	0	22	1,1
IPS Salud Del Caribe Sa	16	6	0	22	1,1
Fundación UCI Doña Pilar	13	7	1	21	1,1
Centro De Salud Bicentenario	14	6	0	20	1,0
Clínica Higea IPS Sa	3	15	1	19	1,0
Clínica San José De Torices	11	6	0	17	0,9
Hospital Arroz Barato	6	9	0	15	0,8
FIRE	1	13	1	15	0,8
Neurodinamia Sa	4	8	2	14	0,7
Centro Médico Providencia Sa	11	1	0	12	0,6
Clínica La Ermita Sede 2	2	9	0	11	0,6
Estrios Sas	0	11	0	11	0,6
Clínica Cartagena Del Mar	4	5	0	9	0,5
Clínica Blas De Lezo Sa	0	1	8	9	0,5
Clínica Cartagena Del Mar Sa Rev.	3	6	0	9	0,5
Centro Médico Pie De La Popa	6	2	0	8	0,4
Medihelp Services Colombia	5	3	0	8	0,4
CSCC Pasacaballos	5	3	0	8	0,4
Unidad Médica Y Diagnóstico Colmédica	5	0	0	5	0,3
Centro De Salud Las Reinas	4	0	0	4	0,2
Salud Total Epss Sa	4	0	0	4	0,2
Clínica Maternidad Rafael Calvo	4	0	0	4	0,2
Pasteur Laboratorios Clínicos	2	2	0	4	0,2
IPS Delta Cartagena Sas	4	0	0	4	0,2
Gestión Salud Sas Amberes	1	3	0	4	0,2
Centros Médicos Colsanitas Premium	3	0	0	3	0,2
Unidad Médica Cartagena De Indias	0	2	0	2	0,1
Caminos IPS Sas	1	1	0	2	0,1
Alicia Beatriz Gaviria Diaz	2	0	0	2	0,1
Clínica Nuestra Sede Cartagena	0	2	0	2	0,1
Fundación Social Para Promoción De Vida	2	0	0	2	0,1
Emermédica Servicios De Ambulancia	2	0	0	2	0,1
Centro Médico Colsanitas Premium 108	2	0	0	2	0,1
Clínica De La Mujer Cartagena Sas IPS	1	1	0	2	0,1
Servicios De Salud IPS Suramericana Sa	0	1	0	1	0,1
Jhadinson Vega Henríquez	1	0	0	1	0,1
Centro De Salud Bocachica	1	0	0	1	0,1
Disama Medic Clínica Misericordia Sas	0	1	0	1	0,1
Instituto Neurológico De Colombia	0	1	0	1	0,1
IPS Guaranda Sana Limitada	0	1	0	1	0,1
Centro De Salud Líbano	1	0	0	1	0,1
Laboratorio Clínico Continental Ltda.	1	0	0	1	0,1
CSCC La Esperanza	0	1	0	1	0,1
Copresal	0	1	0	1	0,1
Centro De Atención En Salud Cafam Suba	1	0	0	1	0,1
ESE Vidasinu Hospital La Granja	1	0	0	1	0,1
Clínica De Marly Jorge Cavelier G.	0	1	0	1	0,1
ESE Hospital Local De Calamar	0	1	0	1	0,1
Virrey Solís IPS I Cartagena De Indias	1	0	0	1	0,1
Colsanitas Sas Pie De La Popa	1	0	0	1	0,1
Gina Mercedes Consuegra Del Real	0	1	0	1	0,1
Lab Clínico Esp. Jorge Paternina León	1	0	0	1	0,1
Virrey Solís Pie Del Cerro	1	0	0	1	0,1
Colsanitas Premium Colina Campestre	0	1	0	1	0,1
Clínica La Ermita Sede 01	1	0	0	1	0,1

UPGD	Dengue sin signos de alarma	Dengue con signos de alarma	Dengue grave	n	%
ESE Hospital Local Santa Rosa De Lima	0	1	0	1	0,1
Sociedad Cardiovascular Del Caribe	0	1	0	1	0,1
Cruz Roja Colombiana Scb Sede Norte	1	0	0	1	0,1
Sumimedical Sas	1	0	0	1	0,1
Dumian Medical Sas	0	1	0	1	0,1
ESE HLCI Nelson Mandela	1	0	0	1	0,1
IPS Sura Serena Del Mar	1	0	0	1	0,1
ESE Hospital Regional Norocc	1	0	0	1	0,1
Establecimiento De Sanidad Naval Ensb	0	1	0	1	0,1
Inversiones Medicas Barú Sas	0	1	0	1	0,1
Hospital Militar Central	1	0	0	1	0,1
Uab Cartagena De Indias	1	0	0	1	0,1
Colmédica Santa Barbara	1	0	0	1	0,1
Clínica Juan N Corpas Ltda.	1	0	0	1	0,1
Centro Médico Y De Atención Prioritaria	1	0	0	1	0,1
Hospital Regional Maniquirá	0	1	0	1	0,1
Clínica El Carmen	0	1	0	1	0,1
Centro De Salud Barú	0	1	0	1	0,1
Unidad De Urgencias Puente Aranda	1	0	0	1	0,1
Total General	1385	512	27	1924	100,0

Fuente: SIVIGILA a SE 37 de 2023.

El 70,7% (362/512) de los casos de dengue con signos de alarma reportados fueron hospitalizados, representando fallas en el cumplimiento del indicador de hospitalización. Las UPGD de mayor complejidad, Gestión Salud San Fernando y Nuevo Hospital de Bocagrande, no registra hospitalización en el 100% de los casos. El bajo porcentaje de cumplimiento puede deberse a que muchas de las IPS receptoras de los casos remitidos desde la baja complejidad no están realizando el debido reporte en la que se indique la hospitalización, o puede tratarse en algunos casos de errores en la calidad del dato, por lo que se está en el seguimiento de estos casos a través de auditorías clínicas que permitan identificar la causa de la no hospitalización y generar así planes de mejoras en las IPS involucradas (tabla 7).

Tabla 7. Hospitalización de casos notificados de dengue con signos de alarma por UPGD, Cartagena, hasta semana epidemiológica 37 de 2023.

UPGD	Hospitalización	No hospitalización	n	% hospitalización
Hospital Infantil Napoleón Franco Pareja	83	0	83	100,0
Salud Total Epss Sa Uubc Santa Lucía	0	31	31	0,0
Centro De Salud Nuevo Bosque	1	27	28	3,6
Sede 1 Clínica Blas De Lezo Sa MU	26	0	26	100,0
Clínica Madre Bernarda	23	0	23	100,0
Hospital Universitario Del Caribe	23	0	23	100,0
Gestión Salud Sas San Fernando	20	1	21	95,2
Centro Médico Crecer	21	0	21	100,0
CSCC Olaya Herrera	1	17	18	5,6
Centro Hospitalario Serena Del Mar Sa	17	0	17	100,0
Clínica General Del Caribe Sa	16	0	16	100,0
Nuevo Hospital Bocagrande	13	2	15	86,7
Clínica Higea IPS Sa	15	0	15	100,0
CSCC Bayunca	3	11	14	21,4
Centro De Salud Candelaria	0	13	13	0,0
FIRE	13	0	13	100,0
Estrios Sas	11	0	11	100,0
Clínica Cartagena Del Mar Sa Rev.	11	0	11	100,0
CSCC La Esperanza	3	6	9	33,3
Clínica La Ermita Sede 2	9	0	9	100,0
Hospital Naval De Cartagena	9	0	9	100,0



UPGD	Hospitalización	No hospitalización	n	% hospitalización
Hospital Arroz Barato	3	6	9	33,3
Neurodinamia Sa	7	0	7	100,0
Fundación UCI Doña Pilar	7	0	7	100,0
Centro De Salud Bicentenario	0	6	6	0,0
Clínica San José De Torices	6	0	6	100,0
IPS Salud Del Caribe Sa	0	6	6	0,0
Hospital Pozón	0	4	4	0,0
Medihelp Services Colombia	3	0	3	100,0
CSCC Pasacaballos	0	3	3	0,0
Gestión Salud Sas Amberes	3	0	3	100,0
Pasteur Laboratorios Clínicos.	0	2	2	0,0
Unidad Médica Cartagena De Indias	0	2	2	0,0
Clínica Nuestra Sede Cartagena	2	0	2	100,0
Centro Médico Pie De La Popa	0	2	2	0,0
ESE Hospital Local Santa Rosa De Lima	0	1	1	0,0
Clínica Blas De Lezo Sa	1	0	1	100,0
Servicios De Salud IPS Suramericana Sa	1	0	1	100,0
Clínica De Marly Jorge Cavelier G.	1	0	1	100,0
Neurodinamia Sa	1	0	1	100,0
Cm Colsanitas Premium Colina Campestre	0	1	1	0,0
CSCC La Esperanza	0	1	1	0,0
Gina Mercedes Consuegra Del Real	0	1	1	0,0
Centro De Salud Barú	0	1	1	0,0
Copresal	0	1	1	0,0
Virrey Solís IPS Sa Clínica Divina Providencia	0	1	1	0,0
Disama Medic Clínica Misericordia Sas	1	0	1	100,0
Caminos IPS Sas	0	1	1	0,0
Dumian Medical Sas	1	0	1	100,0
Establecimiento De Sanidad Naval Ensb	0	1	1	0,0
Clínica El Carmen	1	0	1	100,0
Fundación Instituto Neurológico De Colombia	1	0	1	100,0
Hospital Regional Monquirá	1	0	1	100,0
Sociedad Cardiovascular Del Caribe	1	0	1	100,0
Inversiones Medicas Barú Sas	1	0	1	100,0
Clínica De La Mujer Cartagena Sas IPS	1	0	1	100,0
IPS Guaranda Sana Limitada	1	0	1	100,0
Centro Médico Providencia Sa	0	1	1	0,0
ESE Hospital Local De Calamar	0	1	1	0,0
Total General	362	150	512	70,7

Fuente: SIVIGILA a SE 37 de 2023.

A semana epidemiológica 37 de 2023, el 100% de casos de dengue grave procedentes de Cartagena fueron hospitalizados en UCI (tabla 8).

En cumplimiento con la Directiva Presidencial 04 de 2012 que trata sobre la Eficiencia Administrativa y Lineamientos de la Política de Cero Papel en la Administración pública, la recepción de documentos internos se hará a través del SIGOB; no requiere ser recibido en físico. La impresión de documentos deberá hacerse solo cuando sea indispensable.



Tabla 8. Hospitalización de casos notificados de dengue grave por UPGD, Cartagena, hasta semana epidemiológica 37 de 2023.

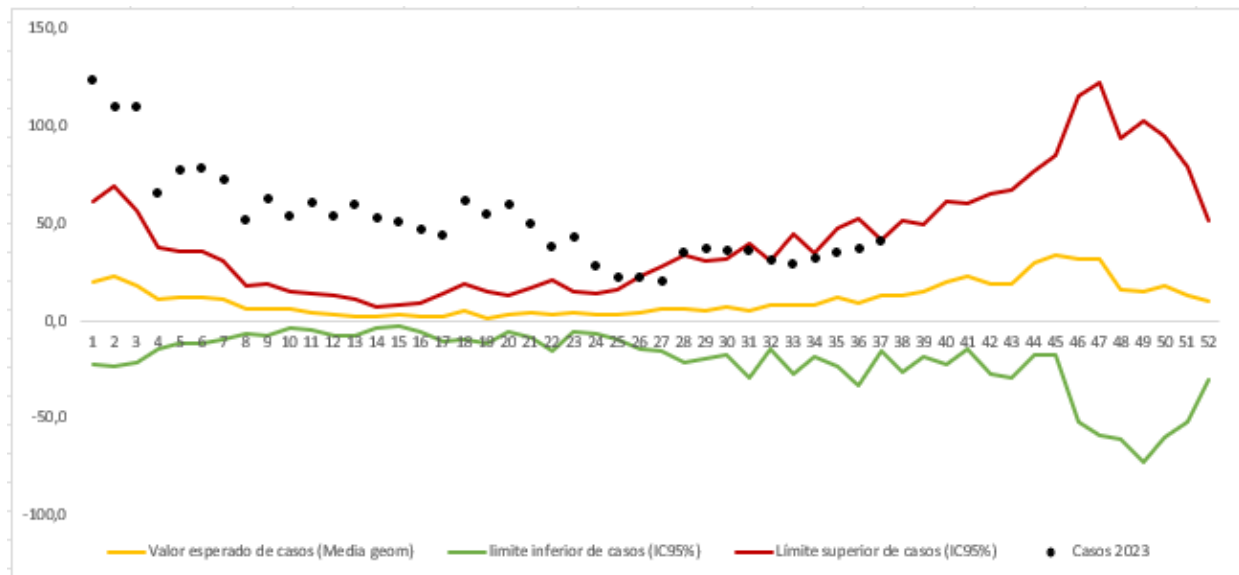
UPGD	Hospitalización	n	% Hospitalización
Clinica Blas De Lezo Sa	8	8	100,0
Gestión Salud Sas San Fernando	5	5	100,0
Centro Hospitalario Serena Del Mar Sa	3	3	100,0
Hospital Infantil Napoleón Franco Pareja	3	3	100,0
Neurodinamia Sa	2	2	100,0
Clinica Higea IPS Sa	1	1	100,0
Clinica Madre Bernarda	1	1	100,0
Sede 1 Clínica Blas de Lezo MU	1	1	100,0
Fundación UCI Doña Pilar	1	1	100,0
Hospital Universitario Del Caribe	1	1	100,0
FIRE	1	1	100,0
Total General	27	27	100,0

Fuente: SIVIGILA a SE 37 de 2023.

Canal endémico

A semana epidemiológica 37 de 2023, el canal endémico de dengue a nivel distrital se mantiene en zona de alarma, comparado con su comportamiento histórico. Vale la pena resaltar que en el análisis no se tiene en cuenta la semana epidemiológica actual, dado que el periodo de incubación del virus de dengue es de 3 a 14 días, por tanto, los casos de esta semana se reflejarán en la próxima semana (figura 6).

Figura 6. Canal endémico de dengue, Cartagena, hasta semana epidemiológica 37 de 2023.



Fuente: SIVIGILA a SE 37 de 2023.

En cumplimiento con la Directiva Presidencial 04 de 2012 que trata sobre la Eficiencia Administrativa y Lineamientos de la Política de Cero Papel en la Administración pública, la recepción de documentos internos se hará a través del SIGOB; no requiere ser recibido en físico. La impresión de documentos deberá hacerse solo cuando sea indispensable.



Letalidad

A semana epidemiológica 37 del 2023, se han reportado al Sistema de Vigilancia en Salud Pública, 7 casos de muertes probables por dengue, cinco de ellas no configuraban con la definición operativa del evento, por lo que se descartaron, 1 caso se encuentra en estudio y 1 caso compatible, calculándose la letalidad de dengue en 0,05%, y la letalidad por dengue grave en 3,7%.

Recomendaciones

- Mejoramiento en la calidad del dato y ajustes en clasificación final de los casos de dengue notificados al Sistema de información, cumpliendo con la periodicidad establecida en el protocolo de vigilancia del evento.
- Realizar BAI de dengue de manera semanal ante la presencia de brote y mensual a través de la herramienta SIANESP, principalmente en aquellas instituciones que se encuentran en silencio epidemiológico por más de 4 semanas epidemiológicas.
- Garantizar las acciones individuales establecidas para el diagnóstico y confirmación de casos de dengue.
- En los casos probables de mortalidad por dengue, se debe asegurar la recolección de muestras de suero y cortes de tejido (hígado, bazo, riñón, miocardio, cerebro y médula ósea), siguiendo las instrucciones dadas en el Manual de Procedimientos para la Toma, Conservación y Envío de Muestras.
- Realizar de manera regular las actividades de prevención y control de dengue; así como mantener actualizado el plan de contingencia enfatizadas en la prevención y vigilancia intensificada para este evento.
- Se deben integrar las áreas de calidad y prestación de servicios, inclusive dentro de las instituciones prestadoras de servicios de salud (IPS). Las cuales son indispensables para la vigilancia y la evaluación de la instauración y la aplicación de las guías de manejo mediante auditorías médicas.
- Garantizar la confirmación del 100% de casos de dengue grave (suero) y fatales (tejidos y suero) mediante la toma de muestras adecuadas.
- Participación de las aseguradoras y prestadores de servicios de salud en el proceso de vigilancia del dengue para así ofrecer una atención oportuna y de calidad a los pacientes afectados por dicho evento.
- Realizar de manera periódica sala de análisis en riesgo, para la toma de decisiones, seguimiento a acciones intersectoriales.