



**BOLETIN PERIODO EPIDEMIOLOGICO X DE ENFERMEDADES TRANSMITIDAS  
POR ALIMENTOS (ETA) – AÑO 2016**

**MANOLO DUQUE VASQUEZ**  
Alcalde Mayor de Cartagena

**ADRIANA MEZA YEPES**  
Director DADIS

**CARMEN MARTINEZ RUIZ**  
Director Operativo de Salud Pública

**JOVANNA VALLEJO PLAZA**  
Líder programa de vigilancia en Salud Pública

**ELABORADO POR:**  
**DIANA GELVEZ GUTIERREZ**  
Profesional Universitario

**PROGRAMA DE VIGILANCIA EN SALUD PÚBLICA**  
**DEPARTAMENTO ADMINISTRATIVO DISTRITAL DE SALUD – DADIS**  
**CARTAGENA DE INDIAS D. T. y C**  
**2016**

## ENFERMEDADES TRANSMITIDAS POR ALIMENTOS (ETA) – PERIODO X de 2016

Hasta la semana epidemiológica No. 40 del año 2016 se han notificado al Subsistema de Vigilancia en Salud Pública – SIVIGILA un total de 107 casos de ETA, y se han presentado 5 brotes por ETA.

La incidencia para el evento para el periodo epidemiológico X es de 10.55 casos por 100.000 habitantes.

La probabilidad de morir a causa de Enfermedad Transmitida por Alimentos en Cartagena es del 0%.

Por cada 1000 casos de enfermedad Transmitida por Alimentos, 0 mueren por esa causa.

Los brotes de Enfermedades Transmitidas por Alimentos fueron presentados en los siguientes lugares, relacionados en la Tabla 1.

Tabla 1. Brotes de Enfermedades Transmitidas por Alimentos

Lugar de Ocurrencia	Semana de Ocurrencia	No. Personas Afectadas	Alimento Implicado	Evento
1-Barrío el Campestre	17	4	CREMA DE LECHE JAMON PASTAS POLLO.	Probable brote ETA
2-BUQUE ARC ANTIOQUIA	19	14	CHULETA DE CERDO ARROZ ENSALADA JUGO DE TAMARINDO MARACUYA.	Probable brote ETA
3. BATALLON BAFFIN 12 DE CARTAGENA	20	8	ENPANADA DE SALCHICHON, ARROZ - SOPA DE MONDONGO- AREPA - CERDO- JUGO NATURAL	Probable brote ETA
4. AEROPUERTO RAFAEL NUÑEZ	36	10	HUEVOS, EMPANADAS, AREPA RELLENA CON QUESO, QUESO, CHICHA DE ARROZ, MADURO COCIDO, SALCHICHA,	Probable brote ETA
5. TIENDA EL CORDOBES BARRIO 7 DE AGOSTO	37	17	QUESO	Probable brote ETA

Fuente: SIVIGILA 2016.

De los 5 brotes ETA presentados; el número de afectados en total fue de 53 casos, este valor incluye los notificados por las UPGD y la búsqueda de caso que resultaron afectados en el brote de acuerdo a la investigación epidemiológica de campo.

Teniendo en cuenta el comportamiento del evento ETA según el rango de edad durante el corrido del año 2016, se evidencia que el grupo etario más afectado fue el de 25 a 29 años con un 14% (n=15) seguido del grupo de 30 a 34 años con un 13.1%(n=14), seguido de 1 a 4 años con 12.15 % (n=13), de casos y así respectivamente. **Ver tabla 2.**

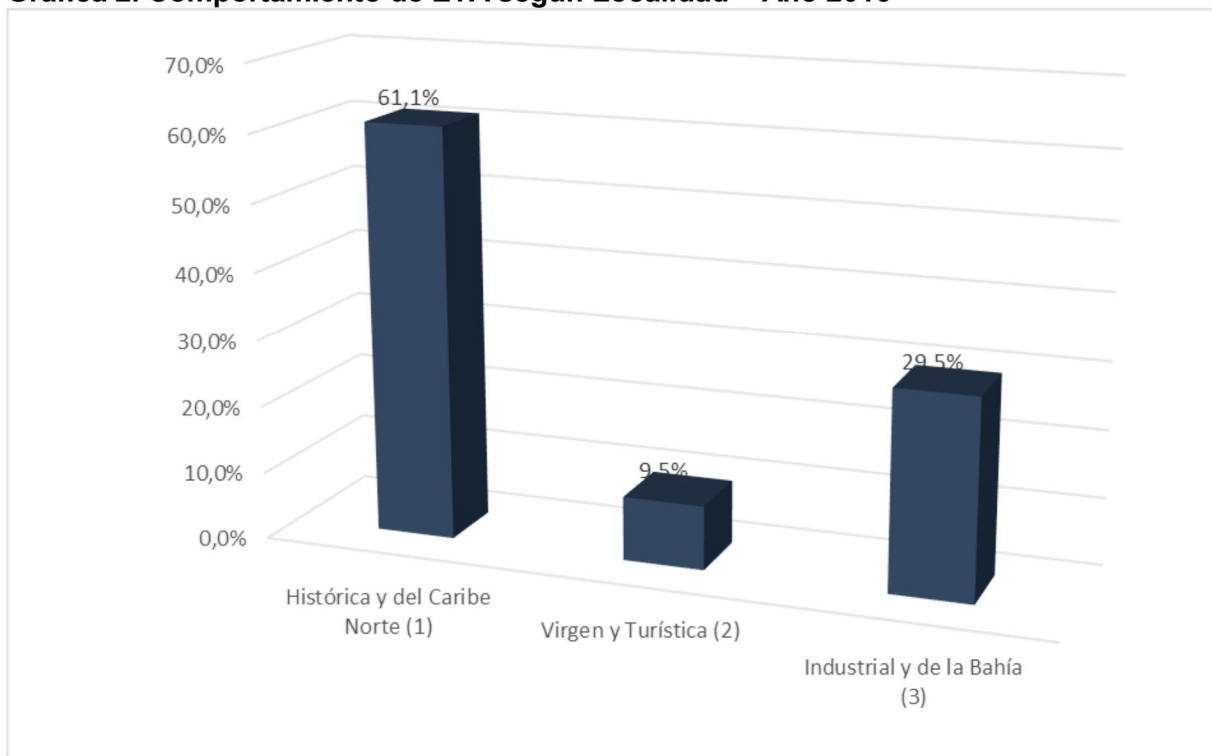
**Tabla 2. Comportamiento del Evento ETA según edad periodo X – Año 2016**

No.	Rango de edad	Frecuencia absoluta	Frecuencia relativa	Frecuencia relativa acumulada
1	1 a 4	13	12,15%	12,15%
2	5 a 9	7	6,5%	18,7%
3	10 a14	12	11,2%	29,9%
4	15 a 19	6	5,6%	35,5%
5	20 a 24	13	12,1%	47,7%
6	25 a 29	15	14,0%	61,7%
7	30 a 34	14	13,1%	74,8%
8	35 a 39	8	7,5%	82,2%
9	40 a 44	6	5,6%	87,9%
10	45 a 49	4	3,7%	91,6%
11	50 a 54	3	2,8%	94,4%
12	55 a 59	4	3,7%	98,1%
13	60 a 65	2	1,9%	100,0%
14	Mayores de 65	0	0,0%	100,0%
15	Total	107	100,0%	100,0%

Fuente: SIVIGILA 2016.

Al revisar el comportamiento de casos de ETA según localidad de residencia, se observa que la localidad Histórica y del Caribe Norte con un 61.1%(n=58) fue donde se registro el mayor número de casos, seguido de la Localidad Industrial y de la bahia con un 29.5% (n= 28) y por último la de la virgen y turística con un 9.5% (n=9) de casos. **Ver Grafica 2.**

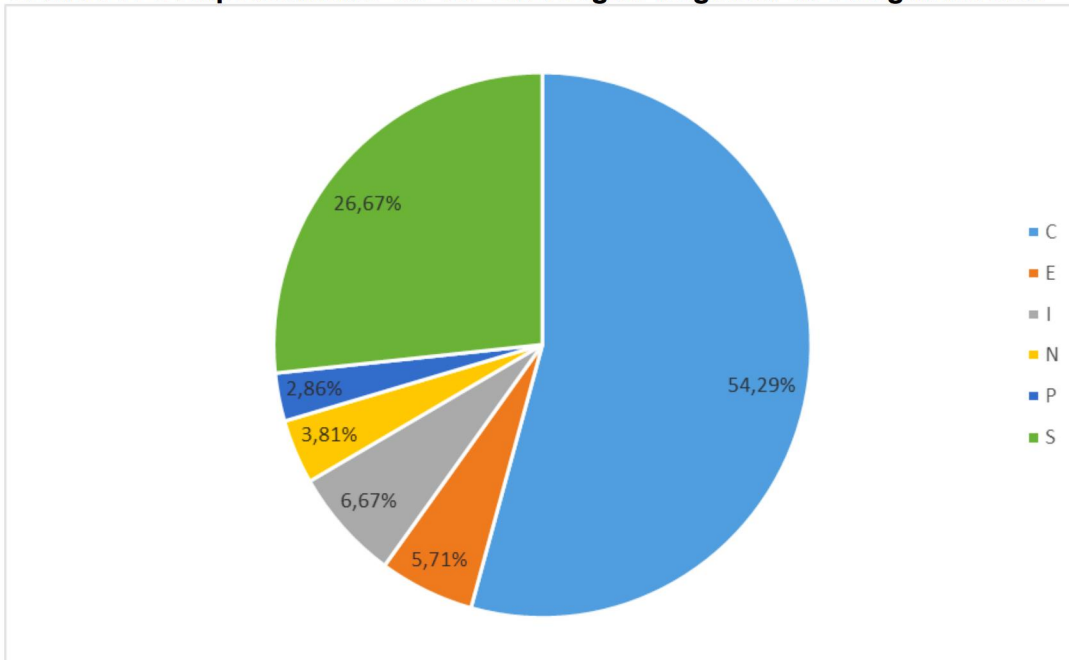
**Grafica 2. Comportamiento de ETA según Localidad – Año 2016**



Fuente: SIVIGILA 2016.

Revisando igualmente el comportamiento por el régimen de Aseguramiento podemos observar que el 54.29% (n=56) de los casos pertenecen al régimen Contributivo, indeterminado con un 26.67%(n=27), también fueron reportados, al régimen subsidiado con un 6.8% (n=7) indeterminado Ver Grafica 3.

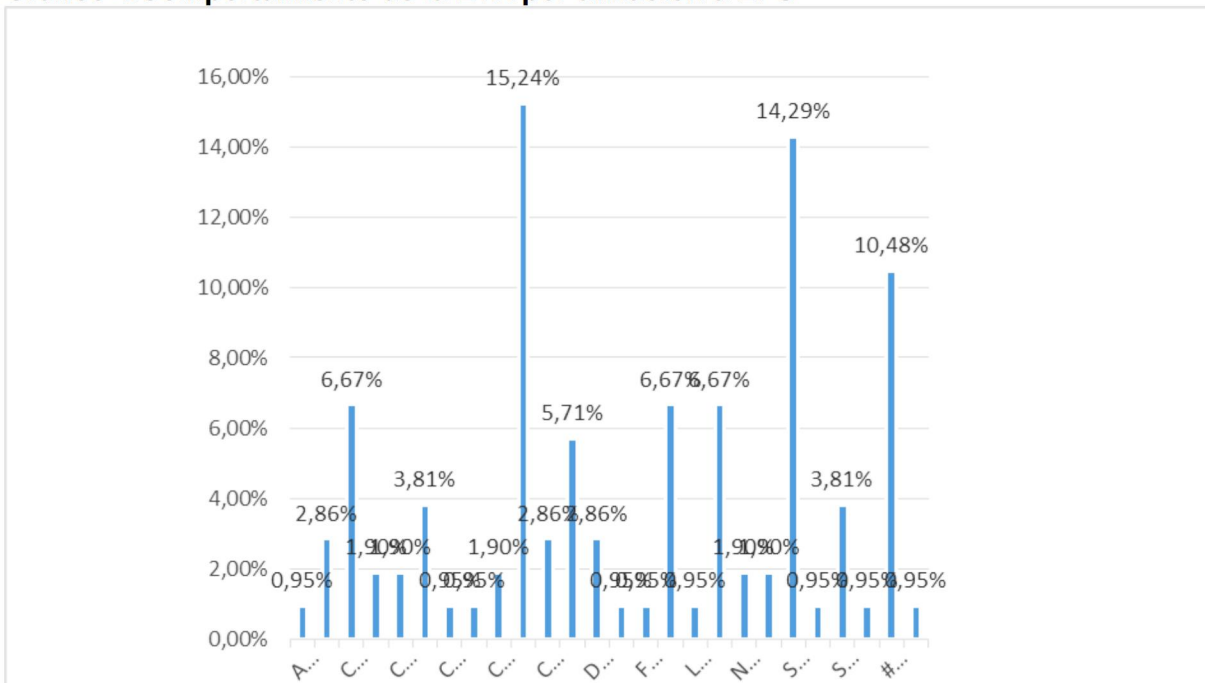
**Grafica 3. Comportamiento de las ETA según Régimen de Aseguramiento – Año 2016**



Fuente Sivigila 2016

Teniendo en cuenta el número de casos presentados de ETA por afiliación a EPS, se evidencia la EPS Coomeva registra el mayor número de casos con un 15.24% (n=16); Seguido de las EPS Salud Total EPS con un 14.29% (n=15) y le sigue la EPS de las Fuerzas Militares con un 10.48% (n=7), Cafesalud EPS S.A. con un 10.48% (n=7) y así sucesivamente, ver gráfico 4.

**Grafico 4. Comportamiento de la ETA por afiliación a EPS**



Fuente Sivigila 2016

Según el comportamiento vemos que van en aumento, en el transcurso del año 2016 se han presentado 5 brotes.

Se puede interpretar este aumento como el fortalecimiento de la vigilancia en la notificación del evento mediante asistencias técnicas a nivel de las UPGD del distrito socialización de los lineamientos, y las diferentes acciones tomadas por el referente del evento.

Revisando el comportamiento epidemiológico del evento hasta la semana 40 del 2016 se observa en el grafico en el distrito de acuerdo a la semana epidemiológica el comportamiento se evidencia un pico durante la semana 17, 19, 20, 36 y 37. Que corresponden a los brotes presentados en el distrito.



## **FIEBRE TIFOIDEA Y PARATIFOIDEA A PERIODO EPIDEMIOLOGICO IX, CARTAGENA D, T AÑO 2016**

Durante el año 2016 a periodo epidemiológico X, semana 40 en el Distrito de Cartagena se han notificado uno caso de Fiebre Tifoidea, no se han presentado brotes.

En este caso que fue confirmado por el laboratorio departamental se le están realizando las acciones correspondientes a través de los suscritos profesionales de la Dirección Operativa De Salud Publica del DADIS de acuerdo a los lineamientos, protocolos e investigación epidemiológica de campo, seguimiento al cumplimiento del tratamiento, coprocultivos de control y estudio por laboratorio a contactos, además de los factores ambientales y demás acciones preventivas.