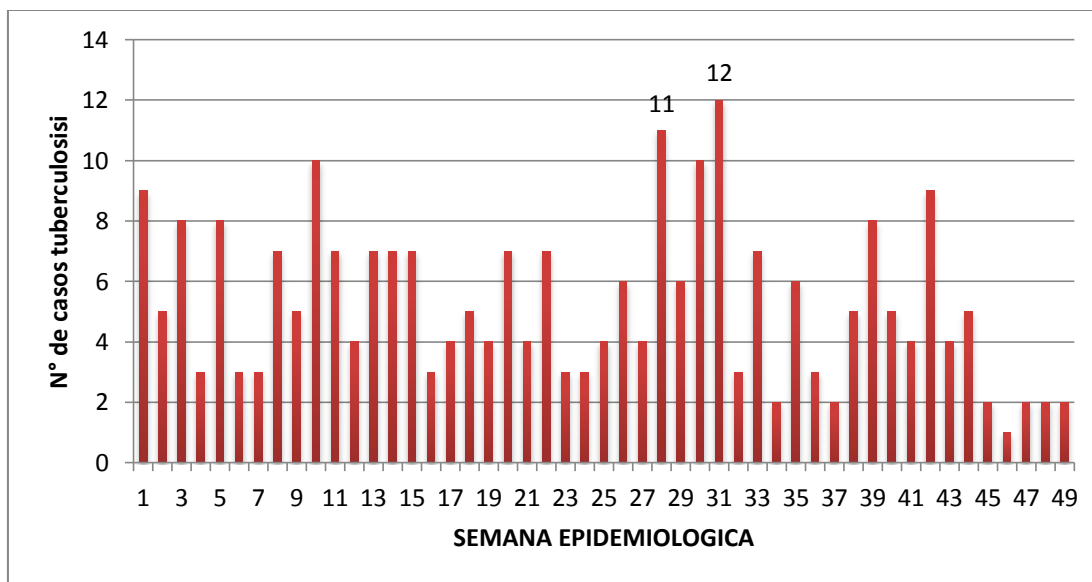


## COMPORTAMIENTO EPIDEMIOLOGICO TUBERCULOSIS SENSIBLE, TUBERCULOSIS FARMACORESISTENTE Y LEPROA EN EL DISTRITO DE CARTAGENA, ACUMULADO A SEMANA EPIDEMIOLOGICA 1- 49, 2016.

### HALLAZGOS DEL COMPORTAMIENTO EPIDEMIOLOGICO DE TUBERCULOSIS

Según datos del sistema de vigilancia en salud pública para el evento Tuberculosis que registraron residencia en el Distrito de Cartagena con corte de semana epidemiológica 1- 49 del 2016, el número de casos notificados es de **260 casos**, evidenciándose un aumento en la notificación a semana epidemiológica 28 y 31. Con respecto al año anterior el número de casos reportados en este mismo periodo fue de **254 casos**. Dentro del grupo de eventos de interés en salud pública a vigilar también forman parte la tuberculosis farmacoresistentes a semana 48 del año en curso se evidencia la notificación de un (1) caso a Sivigila, paciente de 29 años sexo femenino perteneciente a la localidad 2.

**Grafico 1: COMPORTAMIENTO EPIDEMIOLOGICO DE LA TUBERCULOSIS, A SEMANA EPIDEMIOLOGICA 1- 49 CARTAGENA, 2016**

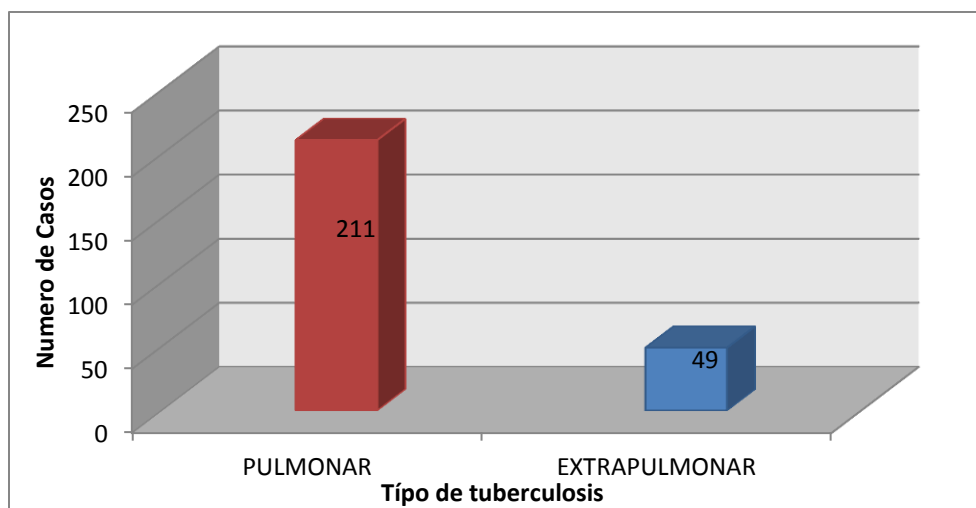


Fuente: Sivigila 2016

Según el comportamiento de la variable genero el 61,14 % (n=159) de los casos son de género masculino frente a un 38,85% (n=101) de género femenino, predominando la aparición de la enfermedad en el género masculino. Con el propósito de medir la efectividad de las acciones de

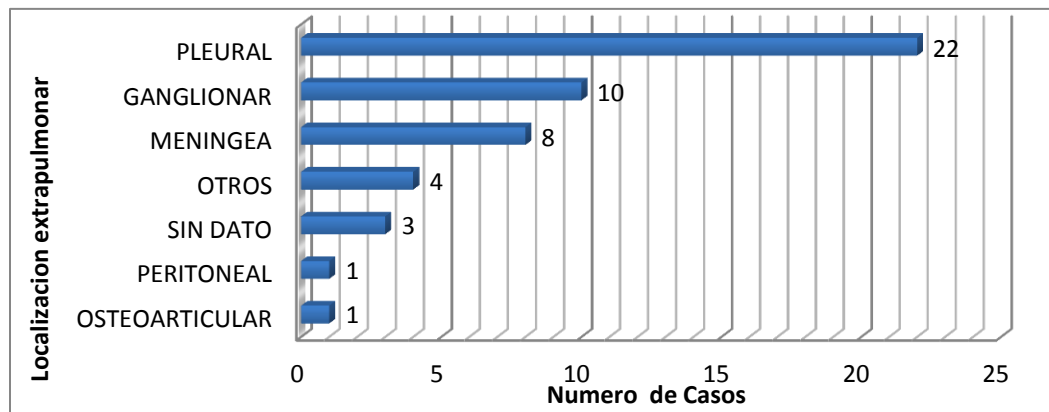
detección, control y vigilancia de la enfermedad y dando respuesta al indicador tasa de incidencia de tuberculosis por sexo se evidencia a SEMANA EPIDEMIOLÓGICA 49 del 2016 una tasa de incidencia de 27,98 casos por 100.000 habitantes en hombres y 17,29 casos por 100.000 habitantes en mujeres. Con relación al indicador porcentaje de casos de acuerdo al tipo de tuberculosis el 82,0% (n=211) son casos reportados por tipo de tuberculosis pulmonar, mientras que el 19,0% (n=49) se reportan por tipo de tuberculosis extrapulmonar Manteniéndose así un aumento en el reporte para el evento por el tipo de tuberculosis pulmonar. Ver grafica 2

**Grafico 2: COMPORTAMIENTO EPIDEMIOLÓGICO, SEGÚN TIPO DE TUBERCULOSIS A SEMANA EPIDEMIOLÓGICA 1- 48, CARTAGENA 2016.**



Fuente: Sivigila 2016

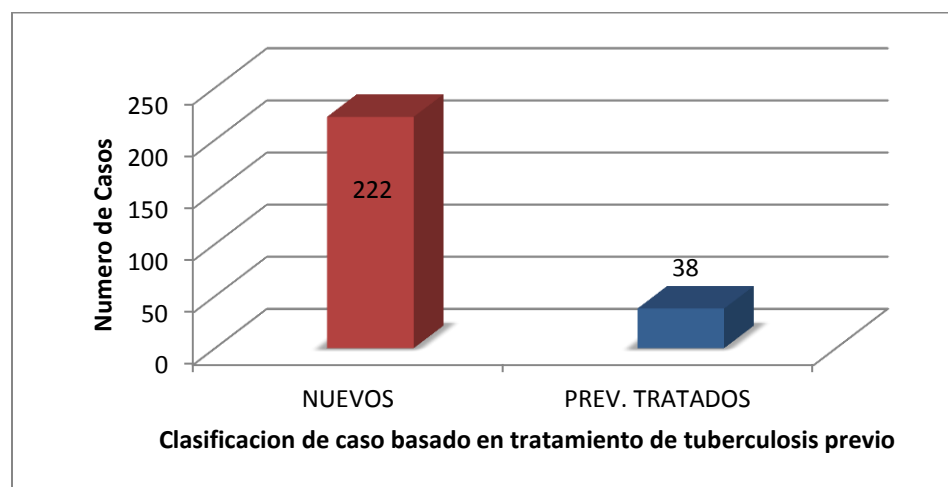
**Grafico 3: COMPORTAMIENTO EPIDEMIOLÓGICO DE TUBERCULOSIS, SEGÚN LOCALIZACION EXTRAPULMONAR SEMANA EPIDEMIOLÓGICA 1- 49, CARTAGENA 2016**



Fuente: Sivigila 2016

Con relación al indicador porcentaje de tuberculosis, según clasificación de ingreso De los 260 casos notificados a SEMANA EPIDEMIOLÓGICA 49 del 2016 el 85,38 % (n=222) de los casos de tuberculosis todas las formas confirmados corresponden a casos nuevos, el 14,61 % (n=38) restantes son casos previamente tratados. Los pacientes previamente tratados son pacientes con recaída, fracaso o pacientes con tratamiento después de pérdida al seguimiento Ver grafica 4. A SEMANA EPIDEMIOLÓGICA 49 del 2016 la incidencia de tuberculosis general fue de 21,82 casos nuevos de tuberculosis todas las formas por cada 100.000 habitantes. Con el objetivo de ayudar a determinar la realización de las actividades de vigilancia y control de tuberculosis y perfil de resistencia, se halla el indicador porcentaje de casos por condición de ingreso al programa a los que se les realizo cultivo, el resultado para este indicador es que solo al 12,1 % (4casos) de los casos previamente tratados de tuberculosis se le realizo cultivo.

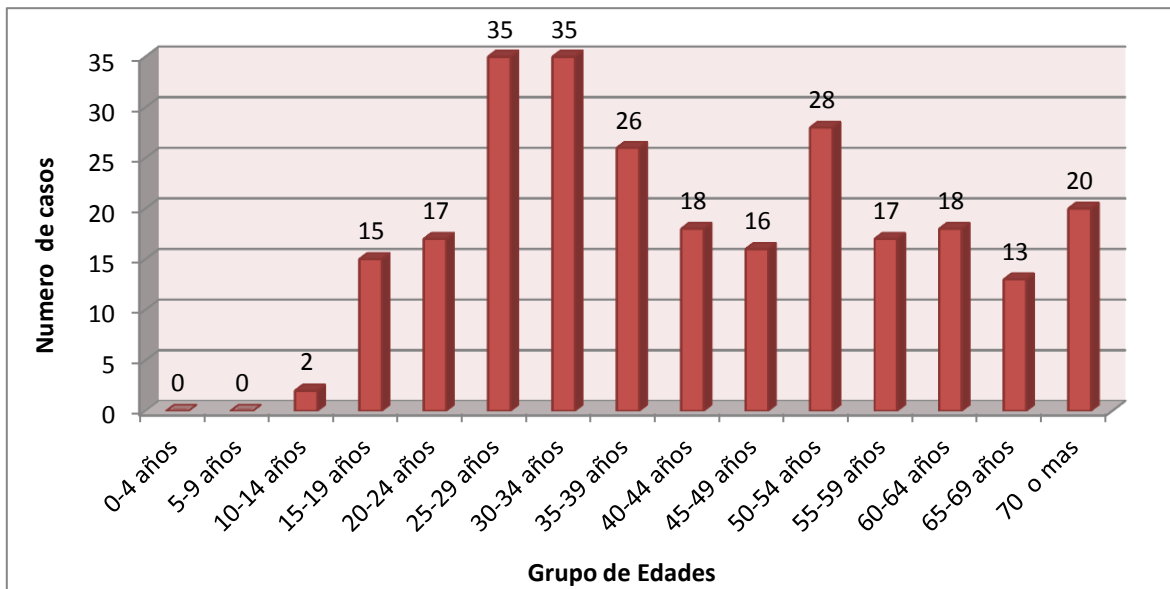
**Grafico 4: DISTRIBUCIÓN PORCENTUAL SEGÚN CLASIFICACION DE INGRESO DE TUBERCULOSIS, A SEMANA EPIDEMIOLÓGICA 1-49, CARTAGENA 2016**



Fuente: Sivigila 2016

Teniendo en cuenta la notificación del evento Tuberculosis, se tiene hasta SEMANA EPIDEMIOLÓGICA 49 del 2016 un total de 260 casos notificados, los grupos de edad más afectados fueron de 25-29 y 30-34 años con 35 casos en cada rango. Ver gráfica 5.

**Grafico 5. COMPORTAMIENTO DE TUBERCULOSIS SEGÚN GRUPO DE EDAD A SEMANA EPIDEMIOLÓGICA 1- 49, CARTAGENA 2016.**



Fuente: Sivigila 2016

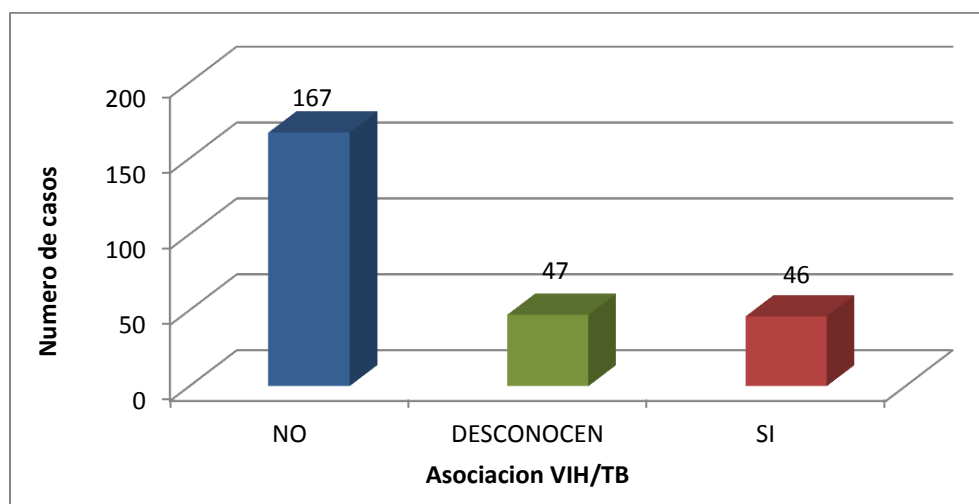
La tuberculosis y la infección por el virus de la inmunodeficiencia humana VIH se encuentran epidemiológicamente asociados en cuanto a pronóstico de riesgo, sea para desarrollar Tuberculosis en un paciente VIH positivo primario o como indicador pronóstico de la infección por VIH. La asociación de Tuberculosis y VIH potencian sus morbilidades. Del total de los casos con tuberculosis (n=260) Se encontraron 47 casos positivos para asociación TB-VIH/SIDA, lo que da como resultado a semana epidemiológica 49 del 2016 una **Tasa de coinfección** TB/VIH de 4,47 casos por cada 100.000 habitantes. Es muy importante realizar evaluaciones de la calidad de los registros de los pacientes para evitar subregistros.

Para el indicador porcentaje de coinfección TB/VIH-SIDA según requerimiento de la OMS los resultados del análisis de la información a semana epidemiológica 1- 46 del 2016 fueron:

- El 18,46 % de los casos de tuberculosis todas las formas confirmados corresponden a casos de coinfección TB /VIH.

- El 14,8 % de los casos de tuberculosis pulmonar confirmados corresponden a casos de coinfección TB/VIH
- El 35,39 % de los casos de tuberculosis extrapulmonar confirmados corresponden a casos de coinfección TB/VIH.

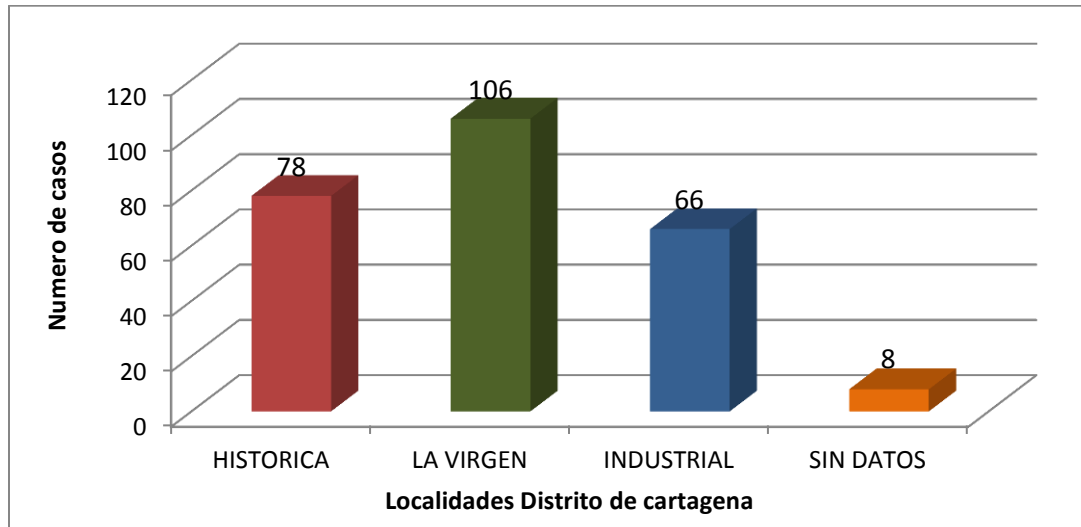
**Grafico 6: DISTRIBUCIÓN PORCENTUAL DE LOS CASOS DE TUBERCULOSIS SEGÚN COINFECCIÓN TB/VIH SEMANA EPIDEMIOLÓGICA 1- 49, CARTAGENA 2016.**



Fuente: SIVIGILA 2016

Con relacion al el comportamiento geografico para el evento tuberculosis según localidad el 30,5% (n=79) de los casos se presentaron en la localidad 01 Historica y del Caribe, el 41,11% (n=107) en la localidad 02 de la Virgen y Turistica y el 25,5 % (n= 66) en la localidad industrial y de la Bahia, sin datos 8 casos correspondiente al 3,10% .Ver gráfico 7.

**Grafico 7: DISTRIBUCIÓN PORCENTUAL DE LOS CASOS DE TUBERCULOSIS SEGÚN LOCALIDAD EN EL DISTRITO DE CARTAGENA, SEMANA EPIDEMIOLÓGICA 1- 49, 2016.**



Fuente: Sivigila 2016

Con el fin de determinar el porcentaje del total de casos confirmados de tuberculosis que falleció, se revisa el número de casos de tuberculosis que presentaron condición final muerte con corte a SEMANA EPIDEMIOLÓGICA 49 del 2016, se notificaron al sivigila **25** casos de tuberculosis con condición final fallecido durante el mismo periodo en el año 2015 se presentaron 21 casos de tuberculosis con condición final fallecido; teniendo en cuenta lo anterior tenemos una tasa de mortalidad de 9,92 por 100,000 habitantes en el distrito de Cartagena.

Teniendo en cuenta el regimen de afiliacion se evidencia que las EPS Mutual ser y coosalud concentran los mayores porcentajes con un 24,19% (n=58) Y 18,36% (n=46) a semana epidemiologica 49 del año 2016 , se evidencian 25 casos sin notificacion de aseguradora ante esto se realiaran visitas de asistencia tecnica a las instituciones para mejorar la calidad del dato .

Ver tabla 1

**TABLA 1.**

ASEGURADORA	frecuencia absoluta	frecuencia relativa
MUTUAL SER	58	25,57
COOSALUD	46	19,53
NUEVA EPS	27	11,21
SIN DATO	25	10,78
COMFAMILIAR	23	9,48
SALUD TOTAL	11	4,74
AMBUQ	8	3,45
SALUD VIDA	8	3,45
COMFACOR	7	3,02
COMPARTA	7	3,02
CAFESALUD	6	2,59
COOMEVA	6	2,59
COPSAGAR	5	2,16
MAGISTERIO	5	2,16
PUERTOS DE COLOMBIA	4	1,72
CAJACOPI	3	1,29
FUERZAS MILITARES	3	1,29
NO ASEGURADORA	3	1,29
SANITAS	3	1,29
POLICIA NACIONAL	1	0,43

**HALLAZGOS DEL COMPORTAMIENTO EPIDEMIOLOGICO DE LEPROSA**

Dentro del grupo de eventos de interés en salud pública a vigilar forman parte el evento leprosa se han notificado a semana epidemiológica 1- 49 en el distrito de Cartagena 9 casos. Ver tabla 2 y 3.

**TABLA 2. COMPORTAMIENTO EPIDEMIOLÓGICO DE LEPROSA SEGÚN CONDICIÓN DE INGRESO, CLASIFICACIÓN CLÍNICA Y BACTERIOLÓGICA SEMANA EPIDEMIOLÓGICA 1- 49 DEL AÑO 2016.**

CASO	Semana Epidemiologica	Clasificación Clínica/Bacteriológica de LEPROSA	Condicion de ingreso	Edad	sexo	Localidad
1	1	Paucibacilar/multibacilar	Nuevo	28	F	1
2	6	multibacilar/multibacilar	Reingreso abandono recuperado	56	F	1

3	17	multibacilar/multibacilar	Nuevo	59	F	3
4	21	multibacilar/multibacilar	Recidiva	27	M	3
5	23	multibacilar/multibacilar	Nuevo	38	F	1
6	34	paucibacilar/pauciliar	Nuevo	44	M	3
7	34	multibacilar/paucibacilar	Nuevo	53	F	2
8	38	multibacilar/multibacilar	Nuevo	50	F	1
9	41	multibacilar/ paucibacilar	Nuevo	21	M	3

**TABLA 3. COMPORTAMIENTO DEMOGRAFICO Y SOCIAL DE LOS CASOS DE LEPROA EN EL DISTRITO DE CARTAGENA A SEMANA 49 DEL AÑO 2016**

VARIABLE	CATEGORIA	CASOS	%
<b>tipo de régimen</b>	contributivo	3	60,0
	subsidiado	6	40,0
<b>Grupo de edad</b>	menores de un año	0	-
	1 a 4 años	0	-
	5 a 9 años	0	-
	10 a 14 años	0	-
	15 a 19 años	0	-
	20 a 24 años	1	-
	25 a 29 años	2	40,0
	30 a 34 años	0	-
	35 a 39 años	1	20,0
	40 a 44 años	1	-
	45 a 49 años	0	-
	50 a 54 años	2	-
	55 a 59 años	2	40,0
	60 a 64 años	0	-
	65 y más años	0	-
<b>Localidad</b>	1 Histórica	4	60,0
	2 la virgen	1	-
	3 industrial	4	40,0
<b>SEXO</b>	Femenino	6	80
	Masculino	3	20



**Tabla 1.comportamiento de LEPRA A semana 49 según EPS de afiliación**

ASEGURADORA	frecuencia absoluta	frecuencia relativa
MUTUAL SER	2	18,00%
COOSALUD	2	18,00%
SALUD TOTAL	1	9,00%
COOMEVA	2	18,00%
COMFAMILIAR	1	9,00%
SIN DATO	1	9,00%

**Elaboró: TULIA DEL C. CASTILLA DEJANON**  
**Referente TUBERCULOSIS-LEPRA-VIH/SIDA**  
**P.U Vigilancia en Salud Pública - DADIS**