

INFORME DE EVENTO



BOLETÍN EPIDEMIOLÓGICO DEFECTOS CONGÉNITOS

A semana epidemiológica 6 - 2024



16

No. de casos

El evento de Defectos congénitos se define como “anomalías estructurales o funcionales de los órganos, sistemas o partes del cuerpo que se producen durante la vida intrauterina, y son causados por factores genéticos, ambientales o ambos; pueden ser evidentes antes del nacimiento, en el nacimiento o más tarde en la vida.” A semana epidemiológica 6 del año 2024 se han notificado 16 casos al Subsistema de Vigilancia en Salud Pública que cumplen criterio para el evento en el distrito de Cartagena. En cuanto al comportamiento epidemiológico, se evidencia una tendencia al descenso respecto a los 2 años anteriores, con una variación del -70% comparado con 2023 y -30% con 2022. En el comportamiento por semanas, se observa que en las semanas 1 y 2 se notificaron el mayor número de casos.

COMO SE COMPORTA EL EVENTO

Contra SE 6 – 2024: 16

Contra SE 6 – 2023: 52

Contra SE 6 - 2022: 23

Gráfico 1. Comportamiento anual evento Defectos congénitos, Boletín epidemiológico a semana epidemiológica 6, Cartagena 2022, 2023 y 2024

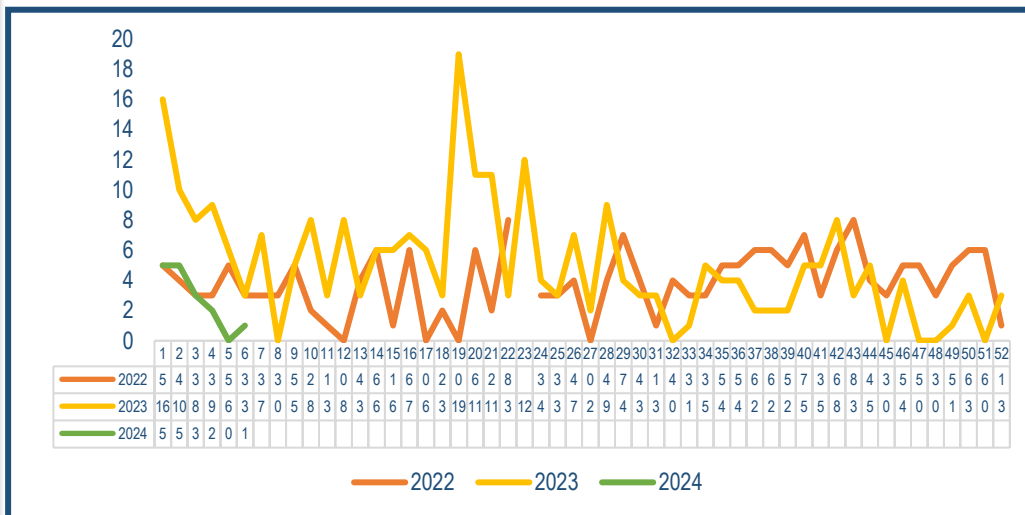
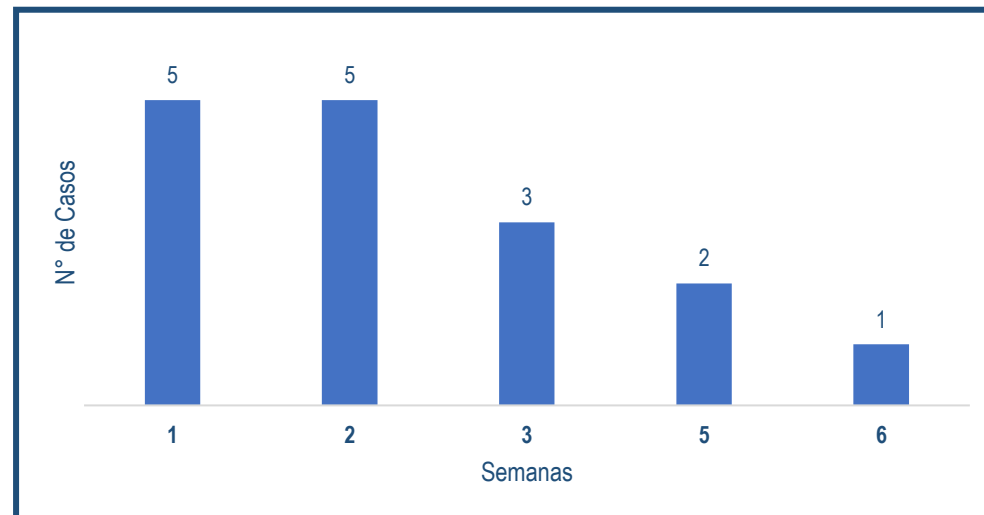


Gráfico 2. Comportamiento semanal evento Defectos congénitos, Boletín a semana epidemiológica 6. Distrito de Cartagena 2024



Fuente: SIVIGILA Cartagena 2022, 2023, 2024





2. COMPORTAMIENTO DE LA NOTIFICACIÓN Y CARACTERÍSTICAS SOCIALES Y DEMOGRÁFICAS DE DEFECTOS CONGÉNITOS A SEMANA EPIDEMIOLÓGICA 6 EN EL DISTRITO DE CARTAGENA 2024.

Teniendo en cuenta los determinantes demográficos y sociales, para la variable edad de la madre, el mayor número de casos se presentó entre las edades de 20 a 34 años con un porcentaje del 63% (n=10). El sexo con el mayor porcentaje es el masculino con 87% (n=13). (Ver tabla 1)

Según el régimen de salud al que pertenecían las madres, el régimen subsidiado fue el que presentó mayor número de casos, con un 75% (n=12), seguido del régimen contributivo con un 25%. (Ver gráfico 3)

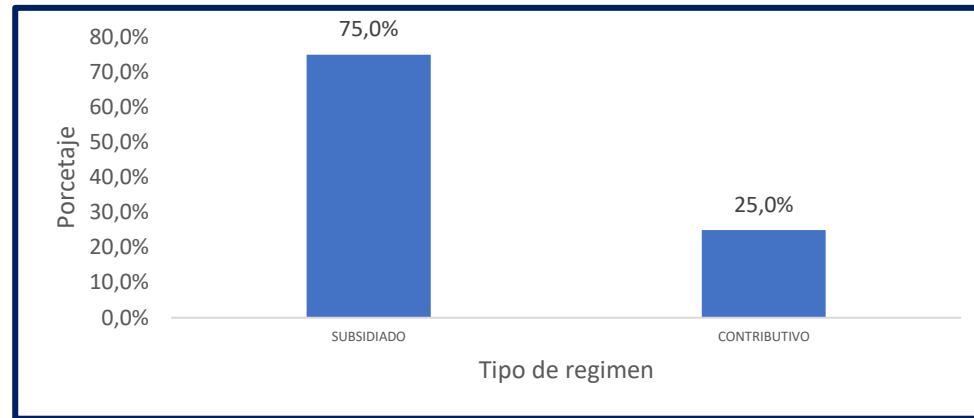
En cuanto a la pertenencia étnica, el 100% de los casos pertenecen a la variable otras pertenencias (Ver gráfico 4).

Tabla 1. Análisis de Defectos congénitos según grupos de edad de la madre y sexo, en el Distrito de Cartagena, a semana epidemiológica 6, 2024.

GRUPO	CASOS	%
Menores de 15 años	0	0%
15-19	2	13%
20 -34	10	63%
35-39	2	13%
40 y mas	2	13%
TOTAL	16	100%
SEXO	CASOS	%
M	13	87,00%
F	3	19,00%
TOTAL	16	108%

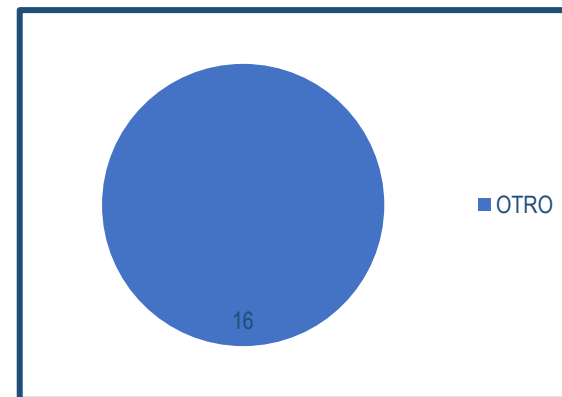
Fuente: Sivigila, Cartagena, 2024

Gráfico 3. Análisis de Defectos congénitos según el régimen al que pertenece la madre en el Distrito de Cartagena, a semana epidemiológica 6, 2024.



Fuente: Sivigila, Cartagena, 2024

Gráfico 4. Análisis de Defectos congénitos según grupo de pertenencia étnica, Distrito de Cartagena, a semana epidemiológica 6, 2024.



Fuente: Sivigila, Cartagena, 2024

Tabla 2. Análisis de Defectos congénitos según área de residencia de la madre en el Distrito de Cartagena, a semana epidemiológica 6, 2024.

Área de Residencia	Casos	%
Cabecera Municipal	16	100
Centro Poblado	0	0
Rural	0	0
Total	16	100

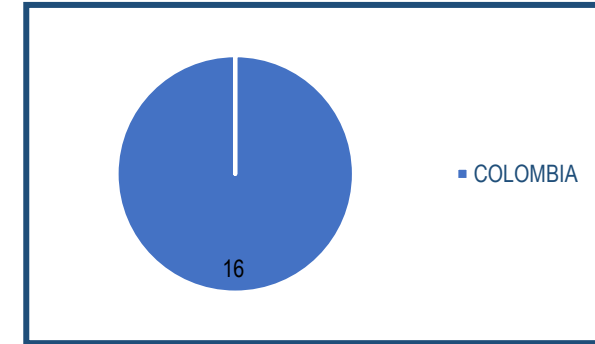
Fuente: Sivigila, Cartagena, 2024

Para la variable nacionalidad de la madre el 100% es de nacionalidad Colombiana. (Ver gráfico 5)

De acuerdo al área de residencia el 100% se ubicó en la cabecera municipal. (Ver tabla 2)

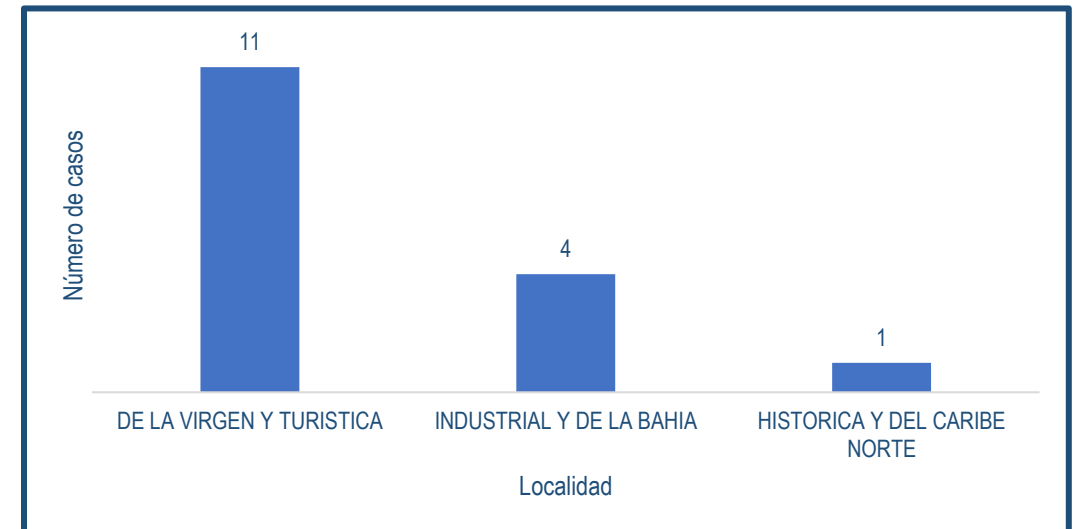
La localidad donde se presentó el mayor número de casos de Defectos congénitos en el distrito de Cartagena, fue la localidad 2 (De la virgen y turística) con un 68,75%, seguida de la localidad 3 con un 25% (Industrial y de la Bahía) y la localidad 1 (Histórica y del Caribe) con un 6,25% .(Ver gráfico 6)

Gráfico 5. Casos de Defectos congénitos según la nacionalidad de la madre en el Distrito de Cartagena, a semana epidemiológica 6, 2024.



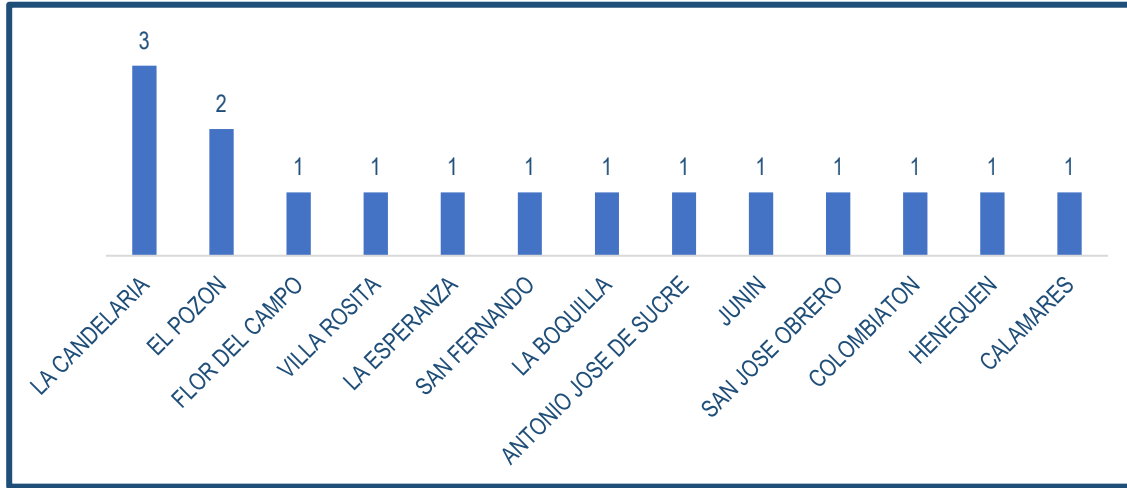
Fuente: Sivigila, Cartagena, 2024

Gráfico 6. Número de Defectos congénitos según la localidad de la madre en el Distrito de Cartagena, a semana epidemiológica 6, 2024.



Fuente: Sivigila, Cartagena, 2024

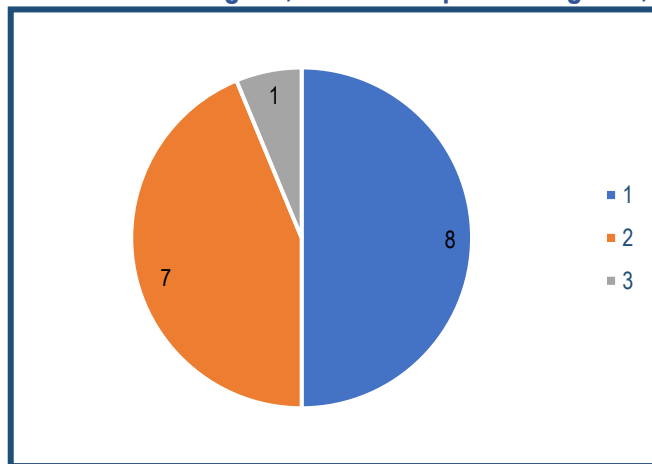
Gráfico 7. Análisis Defectos congénitos según barrio de la madre en el Distrito de Cartagena, a semana epidemiológica 6, 2024.



Fuente: Sivigila, Cartagena, 2024

En cuanto al análisis por barrios, La Candelaria reportó el mayor número de casos (n=3) que corresponde al 18,75%, en el segundo lugar encontramos el barrio El Pozón con el 12,50%. (Ver gráfico 7)

Gráfico 8. Casos de Defectos congénitos por estrato socioeconómico en el Distrito de Cartagena, a semana epidemiológica 6, 2024.



Fuente: Sivigila, Cartagena, 2024

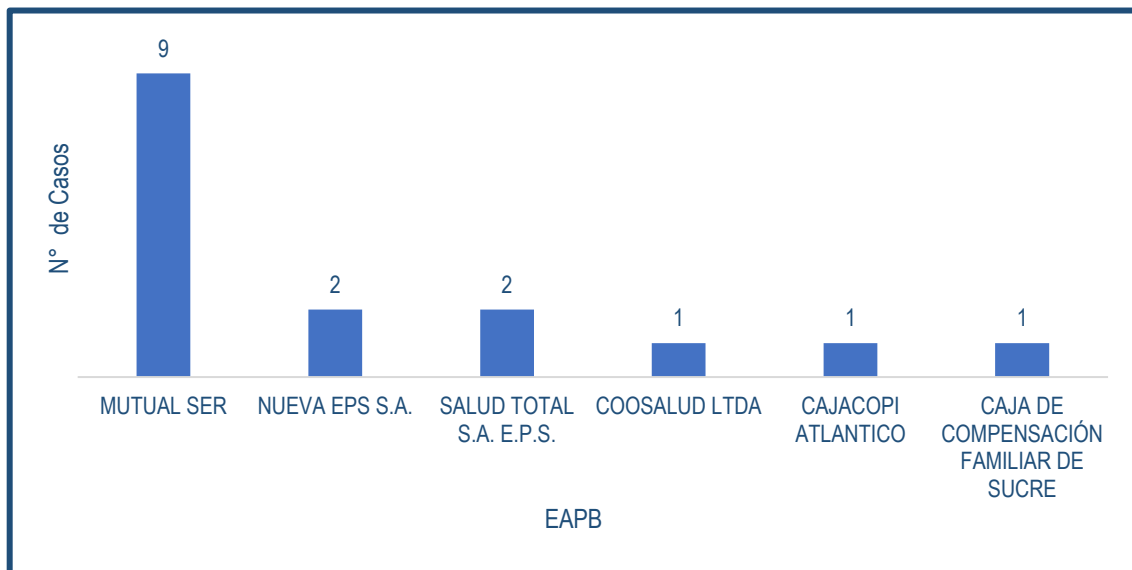
Según estrato socioeconómico el mayor número de casos se encuentra en estrato 1 con un 60,57% (n=8), seguido del estrato 2 con un 32,26%. (Ver gráfico 8)



3. DISTRIBUCION DE DEFECTOS CONGENITOS POR EAPB A SEMANA EPIDEMIOLÓGICA 6 EN EL DISTRITO DE CARTAGENA 2024.

Teniendo en cuenta las empresas administradoras de planes de beneficios (EAPB), Mutua Ser presentó el mayor número con un 56,25 % (n=9), seguido de Nva EPS y Salud Total con un 12,50 % (n=2) cada una,(Ver grafico 9).

Gráfico 9. Casos de Defectos Congénitos por EAPB en Cartagena, a semana epidemiológica 6, 2024.

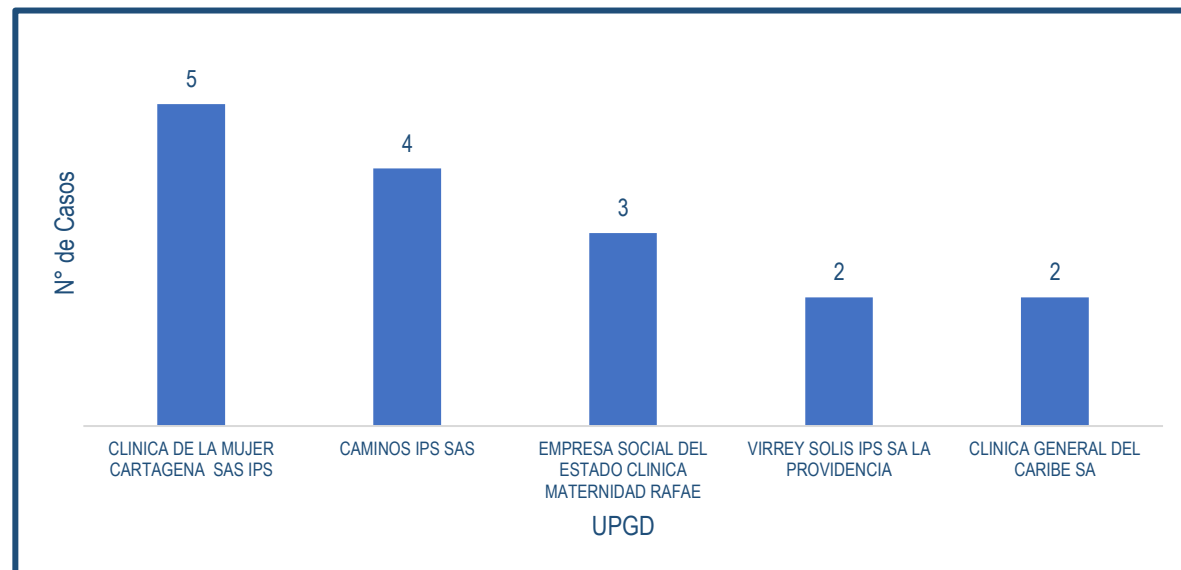


Fuente: Sivigila, Cartagena 2024

4. DISTRIBUCION DE DEFECTOS CONGENITOS POR UPGD A SEMANA EPIDEMIOLÓGICA 6 EN EL DISTRITO DE CARTAGENA 2024.

En la distribución según la UPGD, Clínica de la Mujer reportó el mayor número de casos con un 31,25% (n=5), seguido de Caminos IPS con un 25%, en tercer lugar Empresa Social del Estado Clínica Maternidad Rafael Calvo con 18,75%.. (Ver Grafico 10)

Gráfico 10. Distribución casos de Defectos Congénitos por UPGD en Cartagena, a semana epidemiológica 6, 2024.



Fuente: Sivigila, Cartagena 2024



5. PRINCIPALES MALFORMACIONES CONGENITAS A SEMANA EPIDEMIOLÓGICA 6, DISTRITO DE CARTAGENA 2024.

Tabla 3. Malformaciones congénitas en el Distrito de Cartagena, a semana epidemiológica 6, 2024.

MALFORMACION	CASOS	%
FISURA DEL PALADAR DURO Y DEL PALADAR BLANDO		
CON LABIO LEPORINO UNILATERAL	1	6,25
GASTROSQUISIS	1	6,25
HERNIA DIAFRAGMATICA CONGENITA	1	6,25
HIDRONEFROSIS CONGENITA	1	6,25
HIPOSPADIAS- NO ESPECIFICADA	1	6,25
LABIO LEPORINO- UNILATERAL	1	6,25
MALFORMACION CONGENITA DEL SISTEMA NERVIOSO- NO ESPECIFICADA	1	6,25
MICROCEFALIA	1	6,25
OTRAS ANOMALIAS DE LOS CROMOSOMAS. ESPECIFICADAS	1	6,25
POLIDACTILIA- NO ESPECIFICADA	1	6,25
SINDROME DE DOWN- NO ESPECIFICADO	1	6,25
SINDROME DE HIPOPLASIA DEL CORAZON IZQUIERDO	1	6,25
TALIPES EQUINOVARUS	1	6,25
TRANSPOSICION DE LOS GRANDES VASOS DEL VENTRICULO DERECHO	1	6,25
AUSENCIA- ATRESIA Y ESTENOSIS CONGENITA DEL DUODENO	1	6,25
HIPOPLASIA RENAL- UNILATERAL	1	6,25
TOTAL	16	100,00

Fuente: Sivigila, Cartagena, 2024

6. INDICADORES DE DEFECTOS CONGENITOS A SEMANA EPIDEMIOLÓGICA 6, DISTRITO DE CARTAGENA 2024.

El indicador de Prevalencia corresponde al número de casos de defectos congénitos confirmados en menores de un año por cada 10.000 nacidos vivos. Para el Distrito de Cartagena a semana epidemiológica 6 es de 113,9 casos por cada 10.000 nacidos vivos. La prevalencia de cardiopatías congénitas en menor de un año fue de 14,2 por cada 10.000 nacidos vivos. No se presentaron casos en los otros grupos priorizados.

La tasa de letalidad fue de 25%. (Ver tabla 4).

Tabla 4. Indicadores de Defectos congénitos Distrito de Cartagena, a semana epidemiológica 6, 2024.

Defectos congénitos en menor de 1 año	Prevalencias por 10.000 nacidos vivos
Confirmados general	113,9
Cardiopatía Congénita Compleja en menores de un año	14,2
Defectos del tubo neural	0,0
Auditivo en menores de un año	0,0
Visual en menores de un año	0,0
Metabólicos en menores de un año	
Hipotiroidismo Congénito	0,00
Otros errores innatos del metabolismo	0,00
Tasa de letalidad	25,0%

Fuente: Sivigila, Cartagena, 2024. DANE – NV, Cartagena, 2022.



7. COMPORTAMIENTO DE DEFECTOS CONGÉNITOS A SEMANA EPIDEMIOLÓGICA 6, DISTRITO DE CARTAGENA 2024.

Tabla 5. Comportamiento de Defectos congénitos. Distrito de Cartagena a semana epidemiológica 6, 2024.

Periodo	Observado	Esperado	Poisson
A SEM 6	16	27,3	0,01

Fuente: Sivigila, Cartagena, 2020 hasta 2024.

En cuanto al análisis del comportamiento, teniendo en cuenta el promedio de los últimos 4 años, se observó un comportamiento inusual por disminución de casos, la variación fue del -41,28 %. Para el comportamiento semanal, se presentó comportamiento inusual por disminución de casos en semana 5. Cabe mencionar que no se han presentado 6 semanas consecutivas con comportamiento inusual en lo corrido de 2024.

Tabla 6. Comportamiento por semanas de Defectos congénitos. Distrito de Cartagena, a semana epidemiológica 6, 2024.

SEMANAS	ESPERADO	OBSERVADO 2024	POISSON	VARIACIÓN
1	6,50	5	0,15	-23,08
2	4,75	5	0,17	5,26
3	4,25	3	0,18	-29,41
4	4,00	2	0,15	-50,00
5	5,25	0	0,01	-100,00
6	2,50	1	0,21	-60,00

Fuente: Sivigila, Cartagena, 2020 hasta 2024.



FICHA TÉCNICA

Este boletín corresponde a los casos de defectos congénitos notificados al SIVIGILA semanalmente con corte a semana epidemiológica de 2024.

El proceso de recolección de datos producto de la notificación a SIVIGILA se describe en el Manual del usuario sistema aplicativo SIVIGILA (disponible en www.ins.gov.co).

La información notificada se sometió a un proceso Semanal de depuración en donde se verifica la calidad y completitud de los datos.

Se excluyen los casos con ajuste 6 y D, repetidos y que no cumplen con la definición de caso establecida en el protocolo de vigilancia del evento.

Las variables de estudio incluyeron las definidas en la ficha de notificación del evento (datos básicos y complementarios).

El plan de análisis incluyó la descripción en tiempo, persona y lugar, análisis de tendencia, descripción y análisis de indicadores para la vigilancia.

Para el cálculo de la prevalencia de defectos congénitos se usó como numerador el total de casos en SIVIGILA y como denominador el número de nacidos vivos publicados por el Departamento Administrativo Nacional de Estadística (DANE) 2022.

En el análisis de comportamientos inusuales se calculó distribución de probabilidades de Poisson ($p < 0,01$) con histórico de datos de 4 años previos.

Para el cálculo de la prevalencia de defectos del tubo neural, defectos visuales, auditivos, metabólicos y cardiopatía congénita compleja, se usó como numerador el total de casos confirmados en SIVIGILA y como denominador el número de nacidos vivos publicados por el Departamento Administrativo Nacional de Estadística (DANE) 2022.

Para el cálculo de la tasa de letalidad se usó como numerador el total de casos notificados con condición final muerto y como denominador el número de casos notificados en SIVIGILA para el evento.



**PROGRAMA DE VIGILANCIA EN SALUD PÚBLICA
DEPARTAMENTO ADMINISTRATIVO DISTRITAL DE
SALUD DADIS**

DR. ALEX ALBERTO TEJADA NUÑEZ
Director DADIS

EVA MASIEL PEREZ TORRES
Líder programa de vigilancia en salud pública

DADXS

ELABORADO POR
MELISSA ROCHA ROCHA
Profesional Especializado
Referente de Defectos Congénitos