

# BOLETIN EPIDEMIOLOGICO CANCER DE MAMA Y CUELLO UTERINO

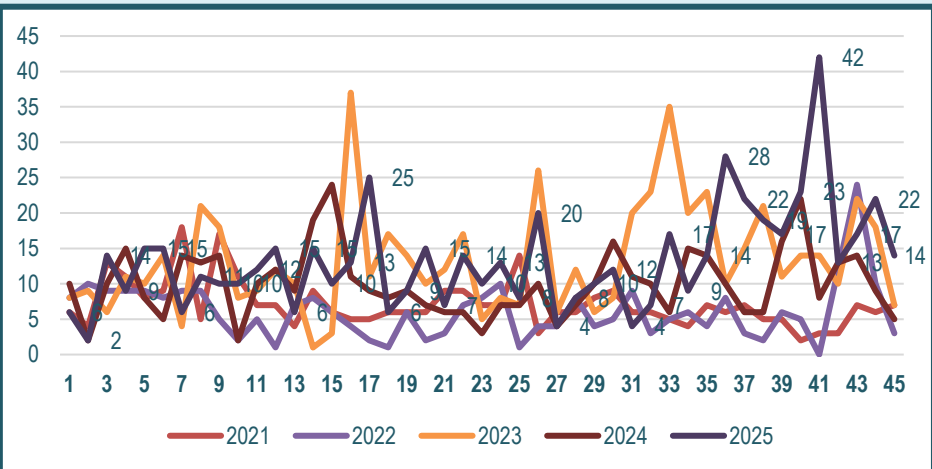
SEMANA  
EPIDEMIOLOGICA 45  
2025



NÚMERO DE CASOS **598**

Comportamiento epidemiológico cáncer de mama y cuello uterino, semana epidemiológica 45, Cartagena 2021 -2025

Casos y tasas de notificación cáncer de mama y cuello uterino a semana 45 de los años 2021 - 2025.

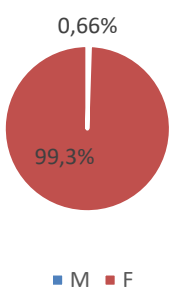


AÑO	# Casos	VAR.
2021	320	
2022	274	↓ -14%
2023	603	↑ 120%
2024	452	↓ -25%
2025	598	↑ 32%

FUENTE: Bases datos SIVIGILA años anteriores, Población DANE - Post-COVID actualizada 2025

## VARIABLES DEMOGRAFICAS

### CASOS POR SEXO

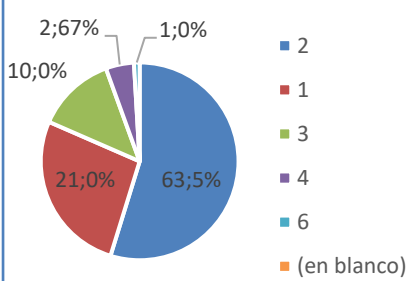


Notificación  
598 Casos

Tasa de Notificación  
mujeres 99,31%

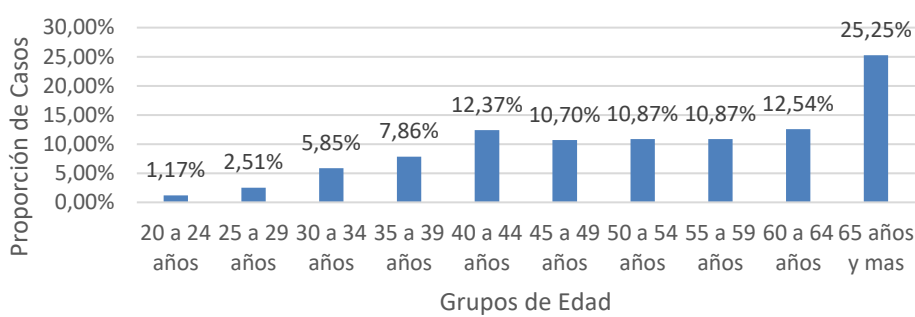
Notificación hombres  
0,68%

### ESTRATO



63,5% de los Casos  
en estratos 2  
(n=380)

### CASOS POR GRUPO DE EDAD



25,25% de los Casos  
de los casos  
corresponde a  
mayores de 65 años

1,17% de los Casos  
corresponde a  
edades de 20 a 24

## INDICADORES DE PRESTACION

EAPB	N	%
MUTUAL SER E.S.S.	159	27%
COOPERATIVA DE SALUD Y DESARROLLO INTEGRAL DE LA ZONA SUR ORIENTAL DE CARTAGENA	89	15%
SALUD TOTAL S.A. E.P.S.	84	14%
NUEVA EMPRESA PROMOTORA DE SALUD SA. NUEVA EPS SA.	82	14%
SURA E.P.S	64	11%
SANITAS E.P.S. S.A.	46	8%
FAMISANAR E.P.S. LTDA.	23	4%
CAJA DE COMPENSACION FAMILIAR CAJACOPI ATLANTICO	15	3%
FONDO DE PRESTACIONES SOCIALES DEL MAGISTERIO	12	2%
COMPAÑIA SURAMERICANA DE SERVICIOS DE SALUD S.A SUSALUD MEDICINA PREPAGADA	6	1%
SIN INFORMACION	5	1%
ECOPETROL	3	1%
FONDO DE PASIVO SOCIAL DE FERROCARRILES NACIONALES DE COLOMBIA.	2	0%
CAJA DE COMPENSACIÓN FAMILIAR DE SUCRE	2	0%
COMPENSAR	2	0%
COOMEVA E.P.S	1	0%
POLICIA NACIONAL	1	0%
CAJA DE COMPENSACION FAMILIAR DE CORDOBA COMFACOR	1	0%
FIDUPREVISORA	1	0%
<b>Total General</b>	<b>598</b>	<b>100%</b>

Teniendo en cuenta el número de casos presentados de Ca de Mama y Cuello Uterino, por afiliación a EAPB a semana epidemiológica # 45 año 2025 en el Distrito de Cartagena se evidencia que la EAPB Mutual Ser representa la mayor proporción con un 27,0%; seguido de Cooperativa de salud y desarrollo Coosalud EPS con el 15,0%. Las otras EAPB representan menor número de casos.

FUENTE: Bases datos SIVIGILA actualizada 2025

# BOLETIN EPIDEMIOLOGICO CANCER DE MAMA Y CUELLO UTERINO

NÚMERO DE CASOS **598**



SEMANA  
EPIDEMIOLOGICA 45  
2025

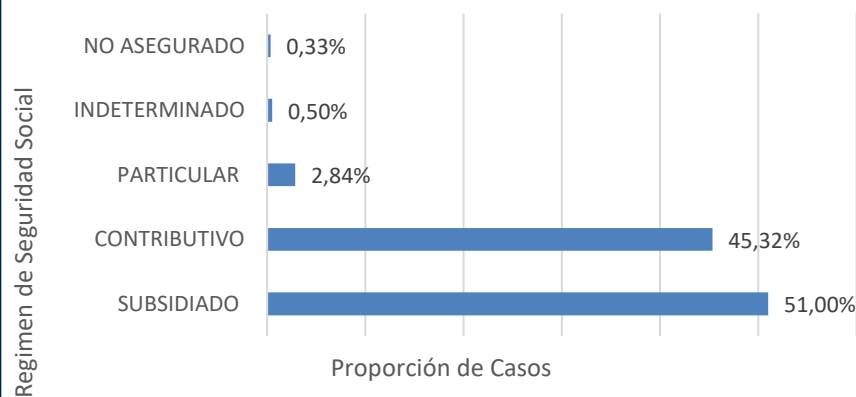
## INDICADORES DE PRESTACION

UPGD	N	%
UNIDAD DE PATOLOGIA CLINICAS SA	194	32%
CENTRO RADIO-ONCOLOGICO DEL CARIBE	127	21%
CLINICA LA ERMITA DE CARTAGENA - SEDE AMBULATORIA	115	19%
DR LUIS FERNANDO VIAÑA CLINSENO DEL CARIBE	35	6%
CLINICA BLAS DE LEZO SA	25	4%
CAMINOS IPS SAS SEDE GRAN MANZANA	24	4%
QUIMIOSALUD SAS	21	4%
SOCIEDAD DE CANCEROLOGIA DE LA COSTA LTDA	18	3%
ASOCIACION PRO BIENESTAR DE LA FAMILIA COLOMBIANA	15	3%
EMPRESA SOCIAL DEL ESTADO CLINICA MATERNIDAD RAFAE	6	1%
CENTRO HOSPITALARIO SERENA DEL MAR SA	6	1%
CENTRO RADIOONCOLOGICO DEL CARIBE	6	1%
CAMINOS IPS SAS RONDA REAL 9 PISO	3	1%
SOMEDYT IPS SAS SERVICIOS MEDICOS DE DIAGNOSTICO Y TERAPIA	1	0%
IPS SALUD DEL CARIBE SA	1	0%
COSMITET LTDA	1	0%
<b>Total General</b>	<b>598</b>	<b>100%</b>

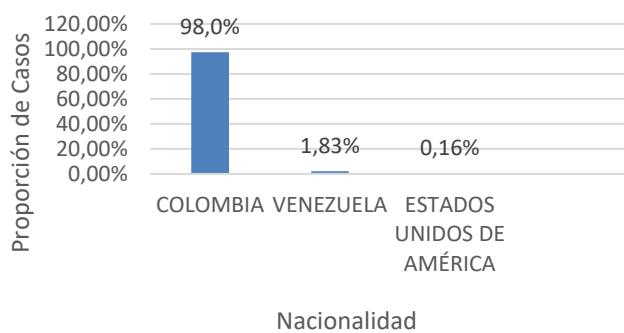
En concordancia con la distribución de la notificación de la UPGD a semana epidemiológica # 45 año 2025 en el Distrito de Cartagena, se evidenció que las UPGD que le aportaron mayor carga al evento Ca de Mama y Cuello Uterino, corresponden a la Unidad De Patología Clínica SA con 32,0% , seguido Centro Radioncológico con 21,0%.

FUENTE: Bases datos SIVIGILA actualizada 2025

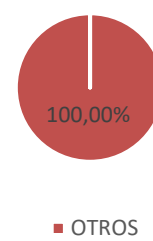
### CASOS POR TIPO DE REGIMEN



### CASOS POR NACIONALIDAD



### CASOS POR PERTENENCIA ETNICA



FUENTE: Bases datos SIVIGILA actualizada 2025

# BOLETIN EPIDEMIOLOGICO CANCER DE MAMA Y CUELLO UTERINO

## SEMANA EPIDEMIOLOGICA 45 2025

NÚMERO DE CASOS **598**

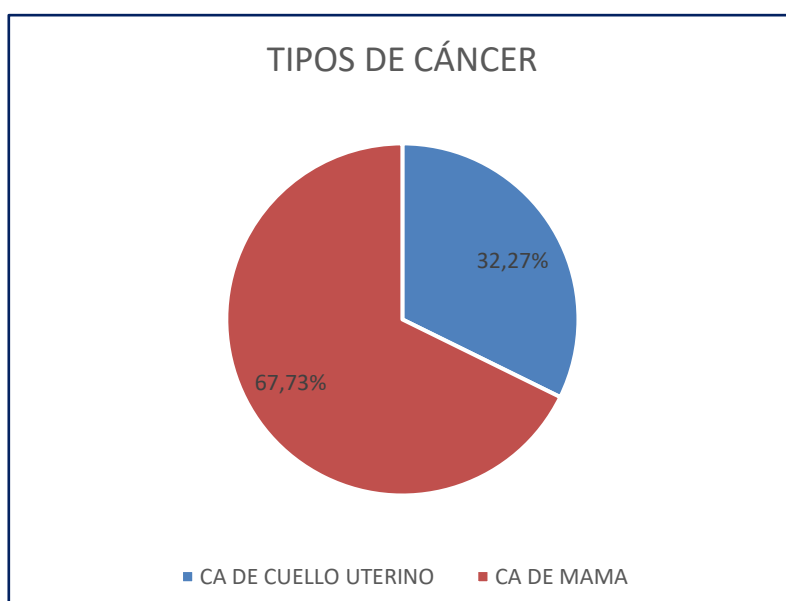
Distribución porcentual según Localidad de residencia y barrios de los casos de cáncer de mama y cuello uterino, Cartagena, semana epidemiológica 45 de 2025

LOCALIDAD	BARRIOS CON MAS CASOS	N° CASOS	%
HISTORICA Y DEL CARIBE NORTE	ZARAGOCILLA	16	7,34%
	CRESPO	9	4,13%
	CALAMARES	8	3,67%
	NUEVO BOSQUE	8	3,67%
	TORICES	7	3,21%
	DANIEL LEMAITRE	6	2,75%
	BOSQUE	5	2,29%
	MANGA	5	2,29%
	LA CAMPIÑA	4	1,83%
	BOQUILLA	4	1,83%
INDUSTRIAL DE LA BAHIA	SAN JOSE DE LOS CAMPANOS	13	5,96%
	SAN FERNANDO	9	4,13%
	CONSOLATA	5	2,29%
	NELSON MANDELA	5	2,29%
	TERNERA	4	1,83%
	PASACABALLO	4	1,83%
	EDUCADOR	4	1,83%
	BLAS DE LEZO	4	1,83%
	SANTA CLARA	4	1,83%
	LA VICTORIA	4	1,83%
	DE LA VIRGEN Y TURISTICA	OLAYA HERRERA	19
POZON		12	5,50%
LA MARIA		6	2,75%
GAVIOTAS		4	1,83%
BAYUNCA		3	1,38%
CIUDAD DE BICENTENARIO		3	1,38%
CHIQUINQUIRA		3	1,38%

Los casos notificados del evento 155- Ca de Mama y Cuello Uterino, en el Distrito de Cartagena a semana epidemiológica # 45 año 2025 en la Localidad Histórica y Del Caribe se presentaron mayor proporción, con el 23,41% (n=140) de los casos notificados, los barrios en donde más casos se presentaron fueron Zaragocilla, Crespo Los Calamares , Nuevo Bosque , Torices, Daniel Lemaitre, Manga, Bosque, Escallón Villa , Campiña entre otros ; seguido de la localidad Industrial y De La Bahía con el 20,4% (n=122), los barrios donde se presentaron más casos fueron , San José De Los Campanos, San Fernando , La Consolata , Nelson Mandela Ternera , Pasacaballos, El Educador , Blas De Lezo , Santa Clara , la Victoria entre otros ; en la Localidad De la Virgen y Turística con el 14,54% (n=87) los barrios en donde se presentaron los casos se fueron; Olaya Herrera , Pozón, La María , Gaviotas, Bayunca , Ciudad De Bicentenario , y Chiquinquirá , entre otros y Sin Información 41,6%,(n=249)

FUENTE: Bases datos SIVIGILA actualizada 2025

### TIPOS DE CANCER



Hasta la presente semana epidemiológica 45 del año 2025, se han reportado 598 casos de Cáncer de Mama y Cuello Uterino, de los cuales el 67,73% (n=405) corresponden a Cáncer de Mama y el 32,27% (n=193) corresponde a Cáncer de Cuello Uterino

# BOLETIN EPIDEMIOLOGICO CANCER DE MAMA Y CUELLO UTERINO

SEMANA  
EPIDEMIOLOGICA 45  
2025



NÚMERO DE CASOS **598**

## FICHA TECNICA

Este boletín corresponde a los casos de cáncer de mama y cuello uterino notificados al SIVIGILA semanalmente con corte a semana epidemiológica 45 de 2025.

El proceso de recolección de datos producto de la notificación a SIVIGILA se describe en el Manual del usuario sistema aplicativo SIVIGILA (disponible en [www.ins.gov.co](http://www.ins.gov.co)).

La información notificada se sometió a un proceso Semanal de depuración en donde se verifica la calidad y completitud de los datos en estos casos duplicados o repetidos .

Se excluyen los casos con ajuste 6 y D, repetidos y que no cumplen con la definición de caso establecida en el protocolo de vigilancia del evento.

Las variables de estudio incluyeron las definidas en la ficha de notificación del evento (datos básicos y complementarios).

El plan de análisis incluyó la descripción en tiempo, persona y lugar, análisis de tendencia, descripción y análisis de indicadores para la vigilancia.

Los casos se notifican confirmados por laboratorios.

*La información es notificada con periodicidad semanal por las UPGD del distrito de Cartagena a través del Sistema de vigilancia en salud pública (Sivigila). El número de casos puede variar después de que se realizan el ajuste , para la clasificación final del caso.*



### PROGRAMA DE VIGILANCIA EN SALUD PÚBLICA DEPARTAMENTO ADMINISTRATIVO DISTRITAL DE SALUD DADIS

**RAFAEL NAVARRO ESPAÑA**  
Director DADIS

**MÓNICA JURADO MÁRQUEZ**  
Directora Operativa de Salud Pública

**EVA MASIEL PÉREZ TORRES**  
Líder Programa de Vigilancia en Salud Pública

Elaborado por  
**DISARIS SALAS PEÑA**  
Profesional Universitario

