

BOLETIN EPIDEMIOLOGICO CANCER DE MAMA Y CUELLO UTERINO

SEMANA EPIDEMIOLOGICA 46 2025



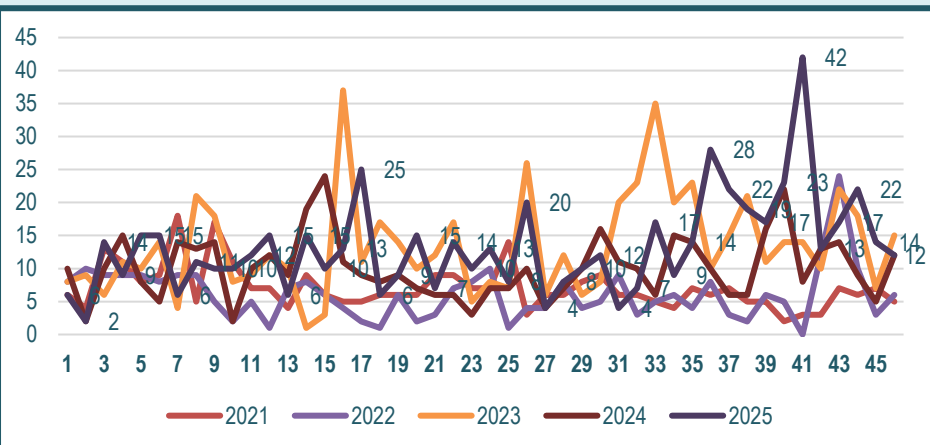
NÚMERO DE CASOS **610**

Comportamiento epidemiológico cáncer de mama y cuello uterino, semana epidemiológica 46, Cartagena 2021 - 2025

Casos y tasas de notificación cáncer de mama y cuello uterino a semana 46 de los años 2021 - 2025.

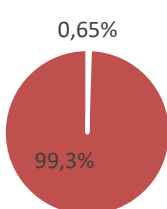
AÑO	# Casos	VAR.
2021	325	
2022	280	↓ -14%
2023	618	↑ 121%
2024	464	↓ -25%
2025	610	↑ 31%

FUENTE: Bases datos SIVIGILA años anteriores, Población DANE - Post-COVID actualizada 2025



VARIABLES DEMOGRAFICAS

CASOS POR SEXO

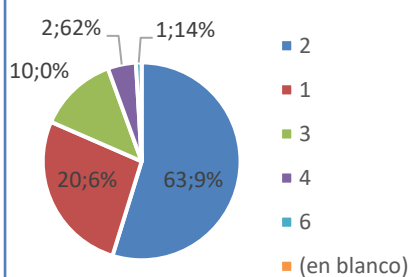


Notificación
610 Casos

Tasa de Notificación
mujeres 99,3%

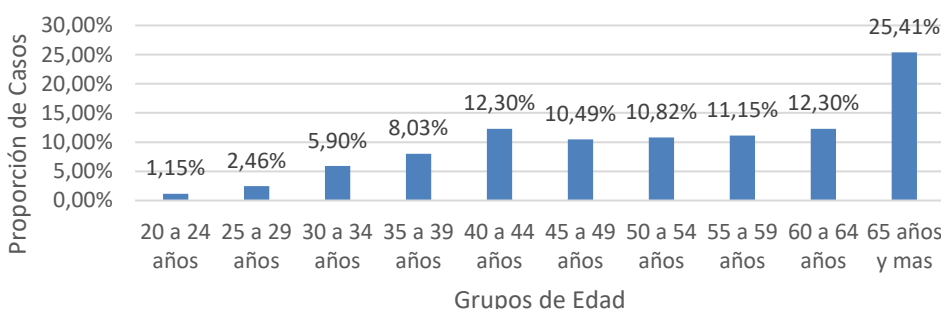
Notificación hombres
0,65%

ESTRATO



63,9% de los Casos
en estratos 2
(n=390)

CASOS POR GRUPO DE EDAD



25,41% de los Casos
de los casos
corresponde a
mayores de 65 años

1,15% de los Casos
corresponde a
edades de 20 a 24

INDICADORES DE PRESTACION

EAPB	N	%
MUTUAL SER E.S.S.	161	27%
COOPERATIVA DE SALUD Y DESARROLLO INTEGRAL DE LA ZONA SUR ORIENTAL DE CARTAGENA	92	15%
SALUD TOTAL S.A. E.P.S.	88	14%
NUEVA EMPRESA PROMOTORA DE SALUD SA. NUEVA EPS SA.	83	13%
SURA E.P.S	64	11%
SANITAS E.P.S. S.A.	46	8%
FAMISANAR E.P.S. LTDA.	23	4%
CAJA DE COMPENSACION FAMILIAR CAJACOPI ATLANTICO	15	2%
FONDO DE PRESTACIONES SOCIALES DEL MAGISTERIO	12	2%
COMPAÑIA SURAMERICANA DE SERVICIOS DE SALUD S.A SUSALUD MEDICINA PREPAGADA	6	1%
SIN INFORMACION	5	1%
ECOPETROL	3	1%
FONDO DE PASIVO SOCIAL DE FERROCARRILES NACIONALES DE COLOMBIA.	3	1%
CAJA DE COMPENSACIÓN FAMILIAR DE SUCRE	2	0%
COMPENSAR	2	0%
EPS SANITAS SA	1	0%
CAJA DE COMPENSACION FAMILIAR DE CORDOBA COMFACOR	1	0%
POLICIA NACIONAL	1	0%
COOMEVA E.P.S	1	0%
FIDUPREVISORA	1	0%
Total General	610	100%

Teniendo en cuenta el número de casos presentados de Ca de Mama y Cuello Uterino, por afiliación a EAPB a semana epidemiológica # 46 año 2025 en el Distrito de Cartagena se evidencia que la EAPB Mutual Ser representa la mayor proporción con un 27,0%; seguido de Cooperativa de salud y desarrollo Coosalud EPS con el 15,0%. Las otras EAPB representan menor número de casos.

FUENTE: Bases datos SIVIGILA actualizada 2025

BOLETIN EPIDEMIOLOGICO CANCER DE MAMA Y CUELLO UTERINO

NÚMERO DE CASOS **610**

SEMANA
EPIDEMIOLOGICA 46
2025

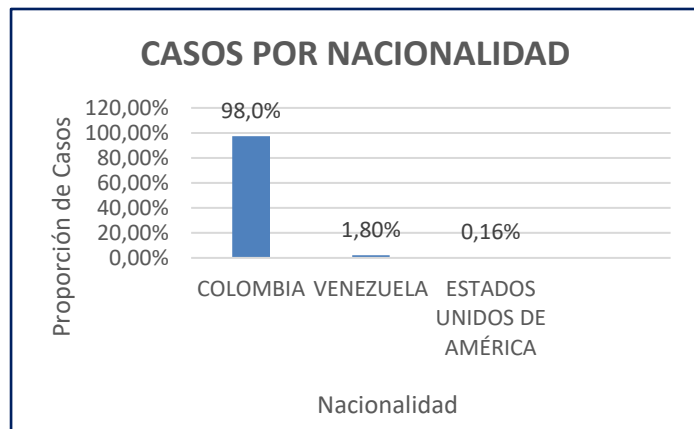
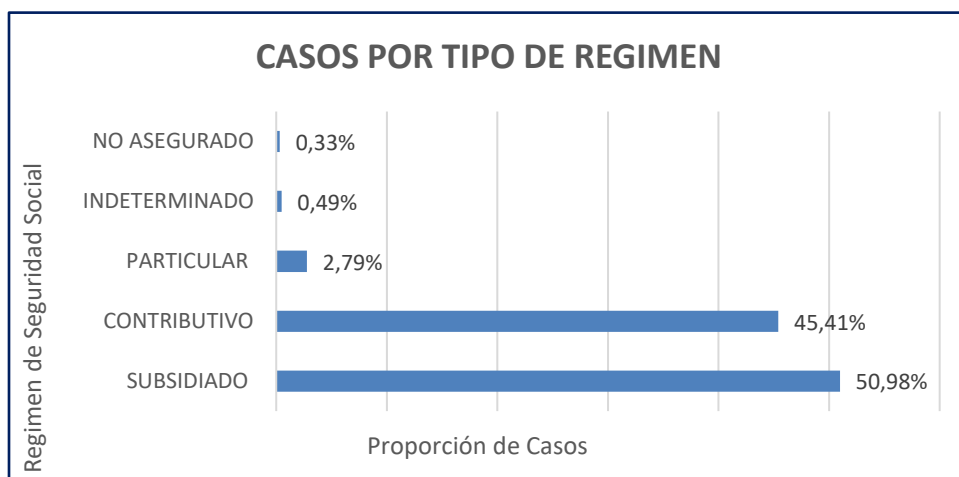


INDICADORES DE PRESTACION

UPGD	N	%
UNIDAD DE PATOLOGIA CLINICAS SA	200	33%
CENTRO RADIO-ONCOLOGICO DEL CARIBE	127	21%
CLINICA LA ERMITA DE CARTAGENA - SEDE AMBULATORIA	119	20%
DR LUIS FERNANDO VIAÑA CLINSENO DEL CARIBE	35	6%
CLINICA BLAS DE LEZO SA	25	4%
CAMINOS IPS SAS SEDE GRAN MANZANA	24	4%
QUIMIOSALUD SAS	21	3%
SOCIEDAD DE CANCEROLOGIA DE LA COSTA LTDA	18	3%
ASOCIACION PRO BIENESTAR DE LA FAMILIA COLOMBIANA	15	2%
CENTRO RADIOONCOLOGICO DEL CARIBE	7	1%
CENTRO HOSPITALARIO SERENA DEL MAR SA	6	1%
EMPRESA SOCIAL DEL ESTADO CLINICA MATERNIDAD RAFAE	6	1%
CAMINOS IPS SAS RONDA REAL 9 PISO	3	0%
COSMITET LTDA	2	0%
SOMEDYT IPS SAS SERVICIOS MEDICOS DE DIAGNOSTICO Y TERAPIA	1	0%
IPS SALUD DEL CARIBE SA	1	0%
Total General	610	100%

En concordancia con la distribución de la notificación de la UPGD a semana epidemiológica # 46 año 2025 en el Distrito de Cartagena, se evidenció que las UPGD que le aportaron mayor carga al evento Ca de Mama y Cuello Uterino, corresponden a la Unidad De Patología Clínica SA con 33,0% , seguido Centro Radioncológico con 21,0%.

FUENTE: Bases datos SIVIGILA actualizada 2025



FUENTE: Bases datos SIVIGILA actualizada 2025

BOLETIN EPIDEMIOLOGICO
CANCER DE MAMA Y
CUELLO UTERINO

SEMANA
EPIDEMIOLOGICA 46
2025

NÚMERO DE CASOS **610**

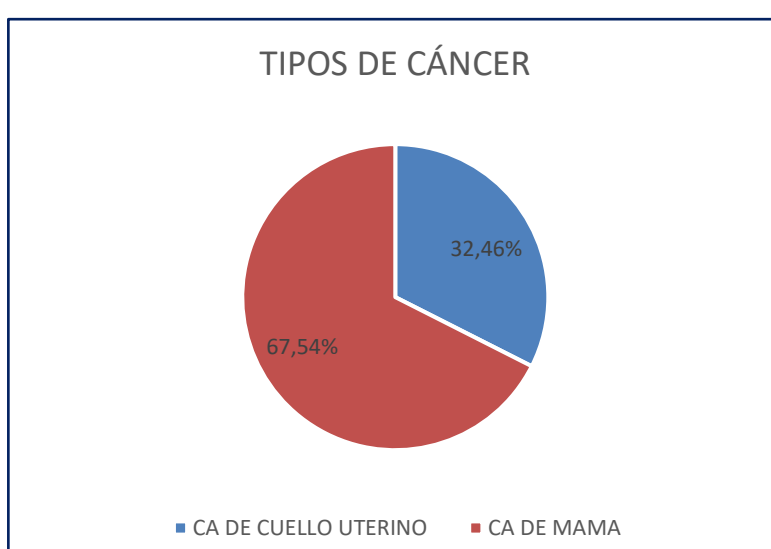
Distribución porcentual según Localidad de residencia y barrios de los casos de cáncer de mama y cuello uterino, Cartagena, semana epidemiológica 46 de 2025

LOCALIDAD	BARRIOS CON MAS CASOS	N° CASOS	%
HISTORICA Y DEL CARIBE NORTE	ZARAGOCILLA	13	5,96%
	CRESPO	9	4,13%
	CALAMARES	8	3,67%
	NUEVO BOSQUE	8	3,67%
	TORICES	7	3,21%
	DANIEL LEMAITRE	6	2,75%
	MANGA	5	2,29%
	BOSQUE	5	2,29%
	ESCALLON VILLA	4	1,83%
	BOQUILLA	4	1,83%
INDUSTRIAL DE LA BAHIA	SAN JOSE DE LOS CAMPANOS	13	5,96%
	SAN FERNANDO	9	4,13%
	CONSOLATA	5	2,29%
	NELSON MANDELA	5	2,29%
	TERNERA	4	1,83%
	PASACABALLO	4	1,83%
	EDUCADOR	4	1,83%
	BLAS DE LEZO	4	1,83%
	SANTA CLARA	4	1,83%
	LA VICTORIA	4	1,83%
DE LA VIRGEN Y TURISTICA	OLAYA HERRERA	19	8,72%
	POZON	12	5,50%
	LA MARIA	6	2,75%
	GAVIOTAS	4	1,83%
	ESPERANZA	4	1,83%
	CIUDAD DE BICENTENARIO	4	1,83%
	CHIQUINQUIRA	3	1,38%

Los casos notificados del evento 155- Ca de Mama y Cuello Uterino, en el Distrito de Cartagena a semana epidemiológica # 46 año 2025 en la Localidad Histórica y Del Caribe se presentaron mayor proporción, con el 23,60% (n=144) de los casos notificados, los barrios en donde más casos se presentaron fueron Zaragocilla, Crespo , Los Calamares , Nuevo Bosque , Torices, Daniel Lemaitre, Manga, Bosque, Escallón Villa , Boquilla entre otros ; seguido de la localidad Industrial y De La Bahía con el 20,16% (n=123), los barrios donde se presentaron más casos fueron , San José De Los Campanos, San Fernando , La Consolata , Nelson Mandela Ternera , Pasacaballos, El Educador , Blas De Lezo , Santa Clara , la Victoria entre otros ; en la Localidad De la Virgen y Turística con el 14,42% (n=88) los barrios en donde se presentaron los casos se fueron; Olaya Herrera , Pozón, La María , Gaviotas, Esperanza , Ciudad De Bicentenario ,Chiquinquirá , entre otros y Sin Información 41,80%,(n=255)

FUENTE: Bases datos SIVIGILA actualizada 2025

TIPOS DE CANCER



Hasta la presente semana epidemiológica 46 del año 2025, se han reportado 610 casos de Cáncer de Mama y Cuello Uterino, de los cuales el 67,54% (n=412) corresponden a Cáncer de Mama y el 32,46% (n=198) corresponde a Cáncer de Cuello Uterino

BOLETIN EPIDEMIOLOGICO CANCER DE MAMA Y CUELLO UTERINO

SEMANA
EPIDEMIOLOGICA 46
2025



NÚMERO DE CASOS **610**

FICHA TECNICA

Este boletín corresponde a los casos de cáncer de mama y cuello uterino notificados al SIVIGILA semanalmente con corte a semana epidemiológica 46 de 2025.

El proceso de recolección de datos producto de la notificación a SIVIGILA se describe en el Manual del usuario sistema aplicativo SIVIGILA (disponible en www.ins.gov.co).

La información notificada se sometió a un proceso Semanal de depuración en donde se verifica la calidad y completitud de los datos en estos casos duplicados o repetidos .

Se excluyen los casos con ajuste 6 y D, repetidos y que no cumplen con la definición de caso establecida en el protocolo de vigilancia del evento.

Las variables de estudio incluyeron las definidas en la ficha de notificación del evento (datos básicos y complementarios).

El plan de análisis incluyó la descripción en tiempo, persona y lugar, análisis de tendencia, descripción y análisis de indicadores para la vigilancia.

Los casos se notifican confirmados por laboratorios.

La información es notificada con periodicidad semanal por las UPGD del distrito de Cartagena a través del Sistema de vigilancia en salud pública (Sivigila). El número de casos puede variar después de que se realizan el ajuste , para la clasificación final del caso.



**PROGRAMA DE VIGILANCIA EN SALUD PÚBLICA
DEPARTAMENTO ADMINISTRATIVO DISTRITAL DE
SALUD DADIS**

RAFAEL NAVARRO ESPAÑA
Director DADIS

MÓNICA JURADO MÁRQUEZ
Directora Operativa de Salud Pública

EVA MASIEL PÉREZ TORRES
Líder Programa de Vigilancia en Salud Pública



Elaborado por
DISARIS SALAS PEÑA
Profesional Universitario

