

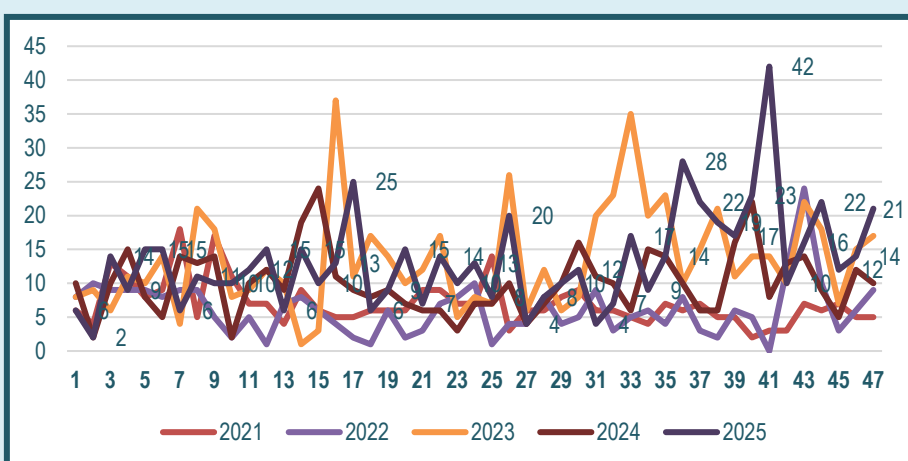
BOLETIN EPIDEMIOLOGICO CANCER DE MAMA Y CUELLO UTERINO

SEMANA EPIDEMIOLOGICA 47 2025



NÚMERO DE CASOS **627**

Comportamiento epidemiológico cáncer de mama y cuello uterino, semana epidemiológica 47, Cartagena 2021 -2025



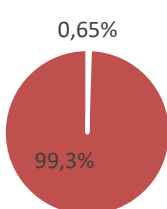
Casos y tasas de notificación cáncer de mama y cuello uterino a semana 47 de los años 2021 - 2025.

AÑO	# Casos	VAR.
2021	330	
2022	289	↓ -12%
2023	635	↑ 120%
2024	474	↓ -25%
2025	627	↑ 32%

FUENTE: Bases datos SIVIGILA años anteriores, Población DANE - Post- COVID actualizada 2025

VARIABLES DEMOGRAFICAS

CASOS POR SEXO

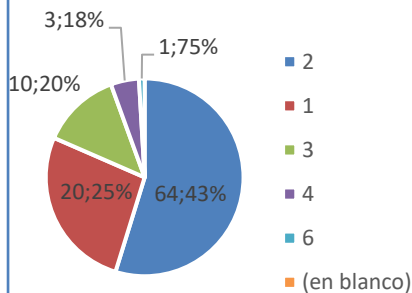


Notificación
627 Casos

Tasa de Notificación
mujeres 99,3%

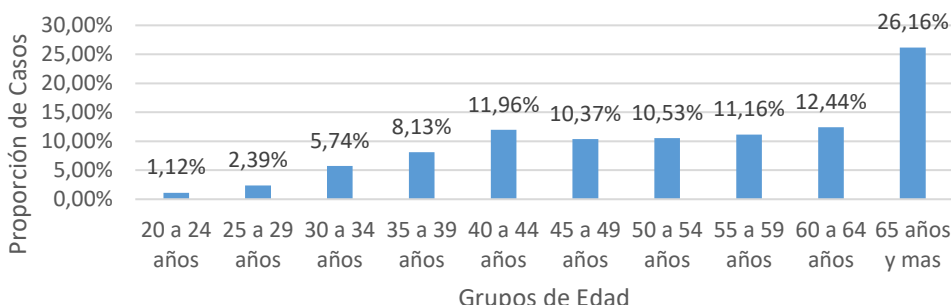
Notificación hombres
0,63%

ESTRATO



64,43% de los Casos
en estratos 2
(n=404)

CASOS POR GRUPO DE EDAD



26,16% de los Casos
de los casos
corresponde a
mayores de 65 años

1,12% de los Casos
corresponde a
edades de 20 a 24

INDICADORES DE PRESTACION

EAPB	N	%
MUTUAL SER E.S.S.	156	26%
COOPERATIVA DE SALUD Y DESARROLLO INTEGRAL DE LA ZONA SUR ORIENTAL DE CARTAGENA	91	15%
SALUD TOTAL S.A. E.P.S.	90	14%
NUEVA EMPRESA PROMOTORA DE SALUD SA. NUEVA EPS SA.	83	13%
SURA E.P.S	68	11%
SANITAS E.P.S. S.A.	49	8%
FAMISANAR E.P.S. LTDA.	24	4%
CAJA DE COMPENSACION FAMILIAR CAJACOPI ATLANTICO	18	3%
FONDO DE PRESTACIONES SOCIALES DEL MAGISTERIO	13	2%
COMPAÑIA SURAMERICANA DE SERVICIOS DE SALUD S.A SUSALUD MEDICINA PREPAGADA	7	1%
SIN INFORMACION	5	1%
CAJA DE COMPENSACIÓN FAMILIAR DE SUCRE	3	0%
ECOPETROL	3	0%
FONDO DE PASIVO SOCIAL DE FERROCARRILES NACIONALES DE COLOMBIA.	3	0%
COMPENSAR	3	0%
COOMEVA E.P.S	2	0%
FONDO DE PASIVO SOCIAL DE LOS FERROCARRILES NALES	2	0%
POLICIA NACIONAL	2	0%
CAJA DE COMPENSACION FAMILIAR DE CORDOBA COMFACOR	2	0%
FIDUPREVISORA	2	0%
TOTAL GENERAL	627	100%

Teniendo en cuenta el número de casos presentados de Ca de Mama y Cuello Uterino, por afiliación a EAPB a semana epidemiológica # 47 año 2025 en el Distrito de Cartagena se evidencia que la EAPB Mutual Ser representa la mayor proporción con un 26,0%; seguido de Cooperativa de salud y desarrollo Coosalud EPS con el 15,0%. Las otras EAPB representan menor número de casos.

FUENTE: Bases datos SIVIGILA actualizada 2025

BOLETIN EPIDEMIOLOGICO CANCER DE MAMA Y CUELLO UTERINO

NÚMERO DE CASOS **627**

SEMANA
EPIDEMIOLOGICA 47
2025



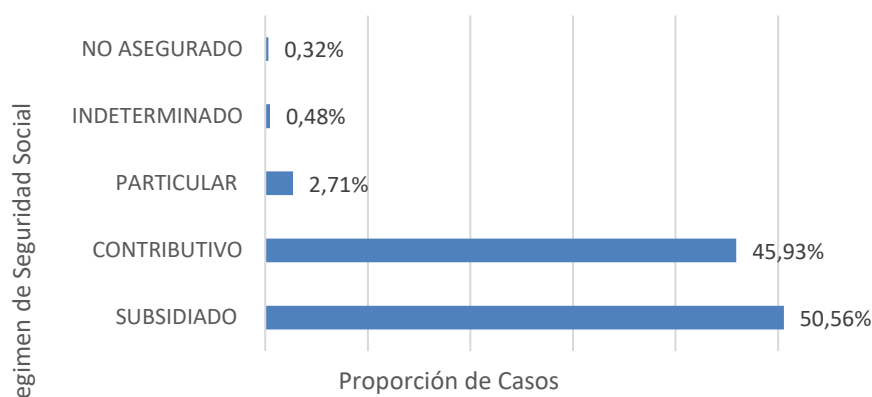
INDICADORES DE PRESTACION

UPGD	N	%
UNIDAD DE PATOLOGIA CLINICAS SA	209	33%
CENTRO RADIO-ONCOLOGICO DEL CARIBE	127	20%
CLINICA LA ERMITA DE CARTAGENA - SEDE AMBULATORIA	122	19%
DR LUIS FERNANDO VIAÑA CLINSENO DEL CARIBE	33	5%
CAMINOS IPS SAS SEDE GRAN MANZANA	26	4%
CLINICA BLAS DE LEZO SA	25	4%
QUIMIOSALUD SAS	21	3%
SOCIEDAD DE CANCEROLOGIA DE LA COSTA LTDA	19	3%
ASOCIACION PRO BIENESTAR DE LA FAMILIA COLOMBIANA	15	2%
CENTRO RADIOONCOLOGICO DEL CARIBE	11	2%
EMPRESA SOCIAL DEL ESTADO CLINICA MATERNIDAD RAFAE	6	1%
CENTRO HOSPITALARIO SERENA DEL MAR SA	6	1%
CAMINOS IPS SAS RONDA REAL 9 PISO	3	0%
COSMITET LTDA	2	0%
IPS SALUD DEL CARIBE SA	1	0%
SOMEDYT IPS SAS SERVICIOS MEDICOS DE DIAGNOSTICO Y TERAPIA	1	0%
Total General	627	100%

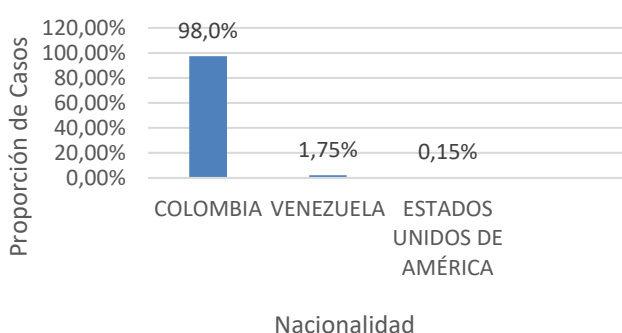
En concordancia con la distribución de la notificación de la UPGD a semana epidemiológica # 47 año 2025 en el Distrito de Cartagena, se evidenció que las UPGD que le aportaron mayor carga al evento Ca de Mama y Cuello Uterino, corresponden a la Unidad De Patología Clínica SA con 33,0% , seguido Centro Radioncológico con 20,0%.

FUENTE: Bases datos SIVIGILA actualizada 2025

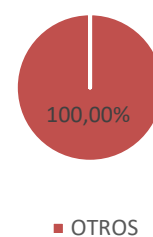
CASOS POR TIPO DE REGIMEN



CASOS POR NACIONALIDAD



CASOS POR PERTENENCIA ETNICA



FUENTE: Bases datos SIVIGILA actualizada 2025

BOLETIN EPIDEMIOLOGICO CANCER DE MAMA Y CUELLO UTERINO

SEMANA EPIDEMIOLOGICA 47 2025

NÚMERO DE CASOS **627**

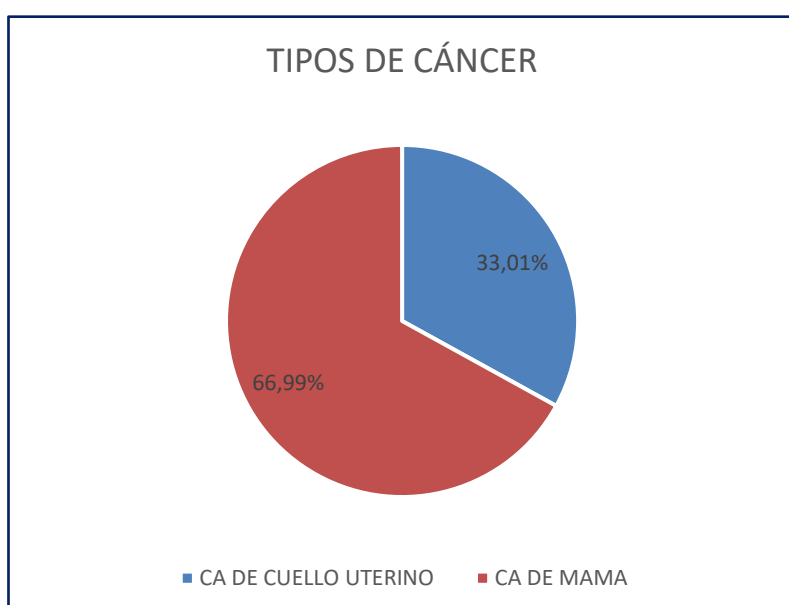
Distribución porcentual según Localidad de residencia y barrios de los casos de cáncer de mama y cuello uterino, Cartagena, semana epidemiológica 47 de 2025

LOCALIDAD	BARRIOS CON MAS CASOS	N° CASOS	%
HISTORICA Y DEL CARIBE NORTE	ZARAGOCILLA	13	5,96%
	CRESPO	9	4,13%
	CALAMARES	8	3,67%
	NUEVO BOSQUE	8	3,67%
	TORICES	7	3,21%
	DANIEL LEMAITRE	6	2,75%
	MANGA	5	2,29%
	BOSQUE	5	2,29%
	ESCALLON VILLA	4	1,83%
	BOQUILLA	4	1,83%
INDUSTRIAL DE LA BAHIA	SAN JOSE DE LOS CAMPANOS	13	5,96%
	SAN FERNANDO	9	4,13%
	CONSOLATA	5	2,29%
	NELSON MANDELA	5	2,29%
	TERNERA	4	1,83%
	PASACABALLO	4	1,83%
	EDUCADOR	4	1,83%
	BLAS DE LEZO	4	1,83%
	SANTA CLARA	4	1,83%
	LA VICTORIA	4	1,83%
DE LA VIRGEN Y TURISTICA	OLAYA HERRERA	19	8,72%
	POZON	12	5,50%
	LA MARIA	6	2,75%
	GAVIOTAS	4	1,83%
	ESPERANZA	4	1,83%
	CIUDAD DE BICENTENARIO	4	1,83%
	CHIQUINQUIRA	3	1,38%

Los casos notificados del evento 155- Ca de Mama y Cuello Uterino, en el Distrito de Cartagena a semana epidemiológica # 47 año 2025 en la Localidad Histórica y Del Caribe se presentaron mayor proporción, con el 23,44% (n=147) de los casos notificados, los barrios en donde más casos se presentaron fueron Zaragocilla, Crespo , Los Calamares , Nuevo Bosque , Torices, Daniel Lemaitre, Manga, Bosque, Escallón Villa , Boquilla entre otros ; seguido de la localidad Industrial y De La Bahía con el 19,93% (n=125), los barrios donde se presentaron más casos fueron , San José De Los Campanos, San Fernando , La Consolata , Nelson Mandela Ternera , Pasacaballos, El Educador , Blas De Lezo , Santa Clara , la Victoria entre otros ; en la Localidad De la Virgen y Turística con el 14,51% (n=91) los barrios en donde se presentaron los casos se fueron; Olaya Herrera , Pozón, La María , Gaviotas, Esperanza , Ciudad De Bicentenario ,Chiquinquirá , entre otros y Sin Información 42,01%,(n=264)

FUENTE: Bases datos SIVIGILA actualizada 2025

TIPOS DE CANCER



Hasta la presente semana epidemiológica 47 del año 2025, se han reportado 627 casos de Cáncer de Mama y Cuello Uterino, de los cuales el 66,99% (n=420) corresponden a Cáncer de Mama y el 33,01% (n=207) corresponde a Cáncer de Cuello Uterino

BOLETIN EPIDEMIOLOGICO CANCER DE MAMA Y CUELLO UTERINO

SEMANA
EPIDEMIOLOGICA 47
2025



NÚMERO DE CASOS **627**

FICHA TECNICA

Este boletín corresponde a los casos de cáncer de mama y cuello uterino notificados al SIVIGILA semanalmente con corte a semana epidemiológica 47 de 2025.

El proceso de recolección de datos producto de la notificación a SIVIGILA se describe en el Manual del usuario sistema aplicativo SIVIGILA (disponible en www.ins.gov.co).

La información notificada se sometió a un proceso Semanal de depuración en donde se verifica la calidad y completitud de los datos en estos casos duplicados o repetidos .

Se excluyen los casos con ajuste 6 y D, repetidos y que no cumplen con la definición de caso establecida en el protocolo de vigilancia del evento.

Las variables de estudio incluyeron las definidas en la ficha de notificación del evento (datos básicos y complementarios).

El plan de análisis incluyó la descripción en tiempo, persona y lugar, análisis de tendencia, descripción y análisis de indicadores para la vigilancia.

Los casos se notifican confirmados por laboratorios.

La información es notificada con periodicidad semanal por las UPGD del distrito de Cartagena a través del Sistema de vigilancia en salud pública (Sivigila). El número de casos puede variar después de que se realizan el ajuste , para la clasificación final del caso.



**PROGRAMA DE VIGILANCIA EN SALUD PÚBLICA
DEPARTAMENTO ADMINISTRATIVO DISTRITAL DE
SALUD DADIS**

RAFAEL NAVARRO ESPAÑA
Director DADIS

MÓNICA JURADO MÁRQUEZ
Directora Operativa de Salud Pública

EVA MASIEL PÉREZ TORRES
Líder Programa de Vigilancia en Salud Pública



Elaborado por
DISARIS SALAS PEÑA
Profesional Universitario

