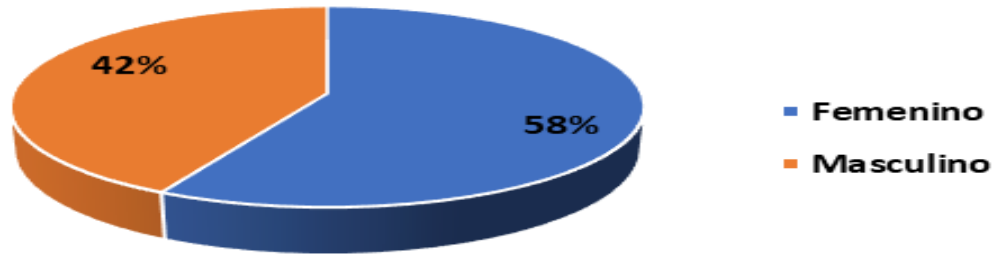


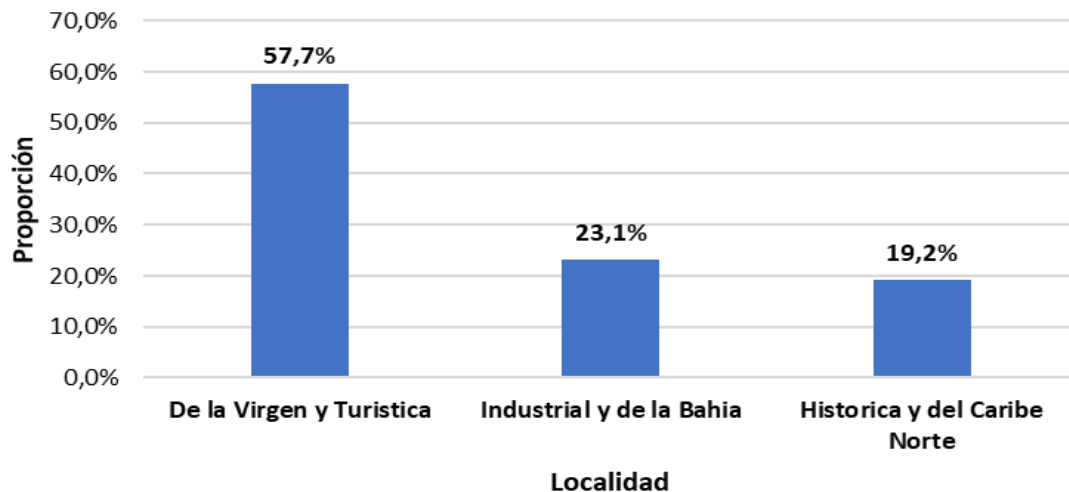
CONDICIONES DEMOGRAFICAS SEMANA EPIDEMIOLOGICA #51 - 2025

Casos de accidente Ofidico según Sexo

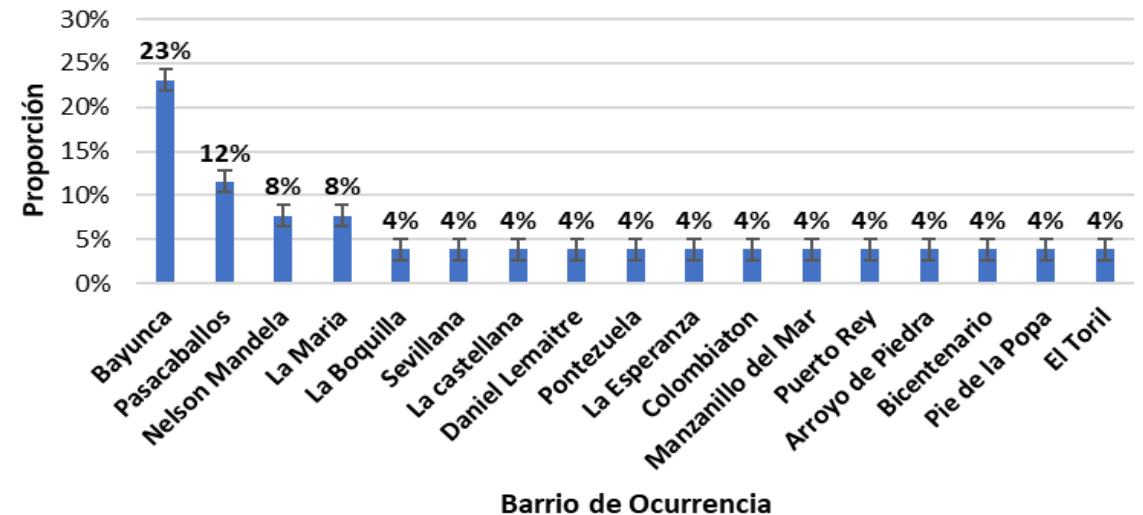


De acuerdo a los determinantes demográficos y sociales se presentó una mayor proporción en el sexo masculino con el 58%, los casos son de nacionalidad Colombiana en un 85% y el 15% de nacionalidad venezolana. Residentes en la Localidad De la Virgen y turística con el 57,7%, en la Industrial y de la bahía un 23,1% y en la localidad Histórica y del caribe Norte con el 19,2% y Los barrios donde se presentaron los accidentes ofídicos fueron en Bayunca con el 23%, con la mayor proporción, seguido de Pasacaballos con el 12%, Nelson Mandela y la Maria con el 8%. Arroyo de Piedra, Daniel Lemaitre, Pie de la Popa, Pontezuela, La Esperanza, Manzanillo del mar, Puerto Rey, La María, La Boquilla, Bayunca, Sevillana, La Castellana, Bicentenario y El Toril con el 4%, respectivamente..

Casos de Accidente Ofidico Por Localidad

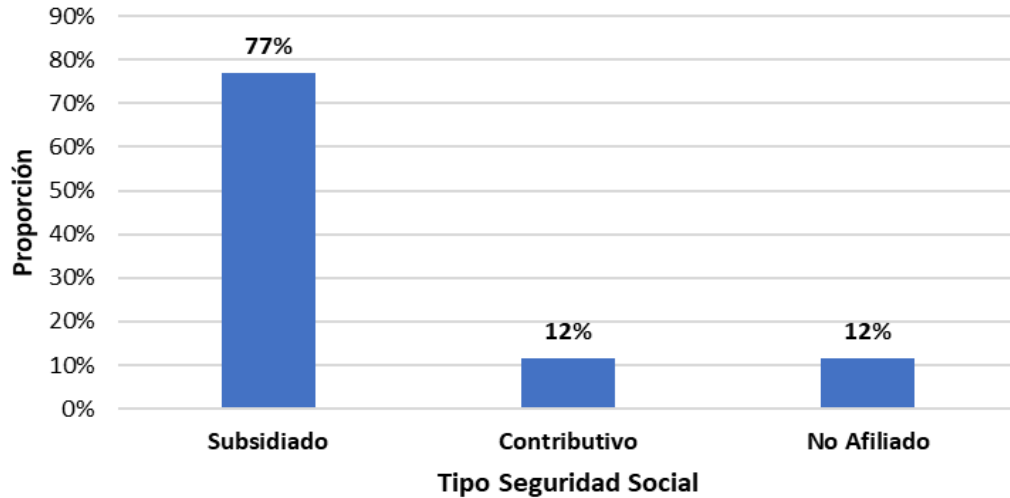


Casos de Accidente Ofídico por Barrio

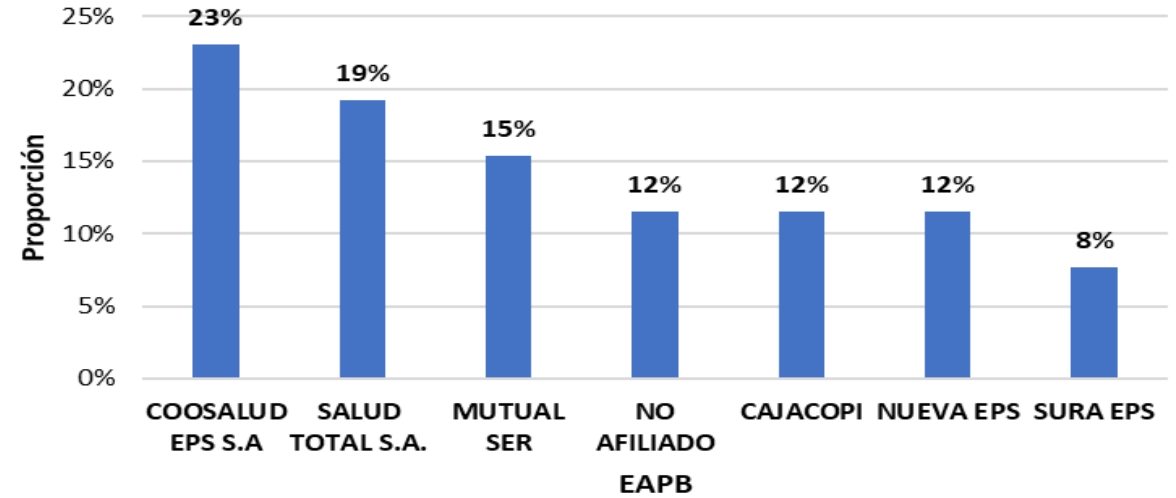


CONDICIONES DEMOGRAFICAS SEMANA EPIDEMIOLOGICA #51 - 2025

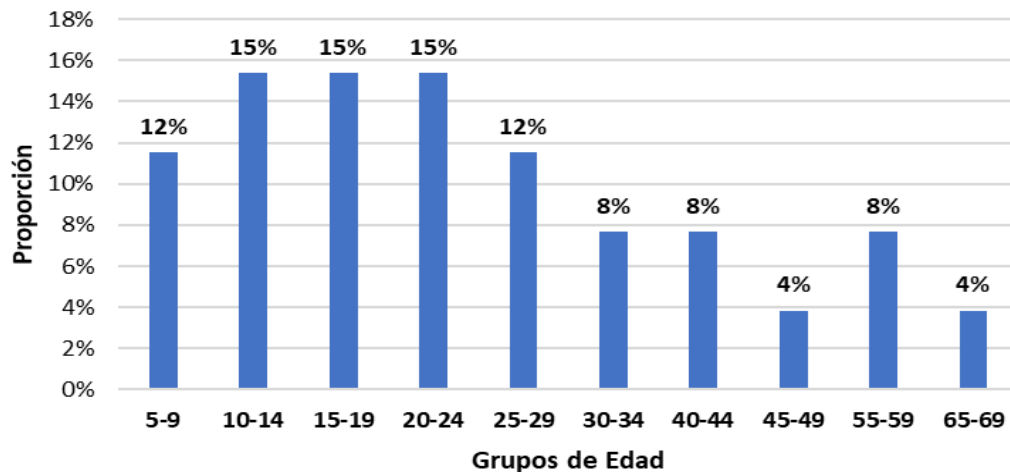
Casos de Accidente Ofidico Por Tipo de Seguridad Social



Casos Accidente Ofidico Por EAPB



Accidente Ofidico por Grupos de Edad



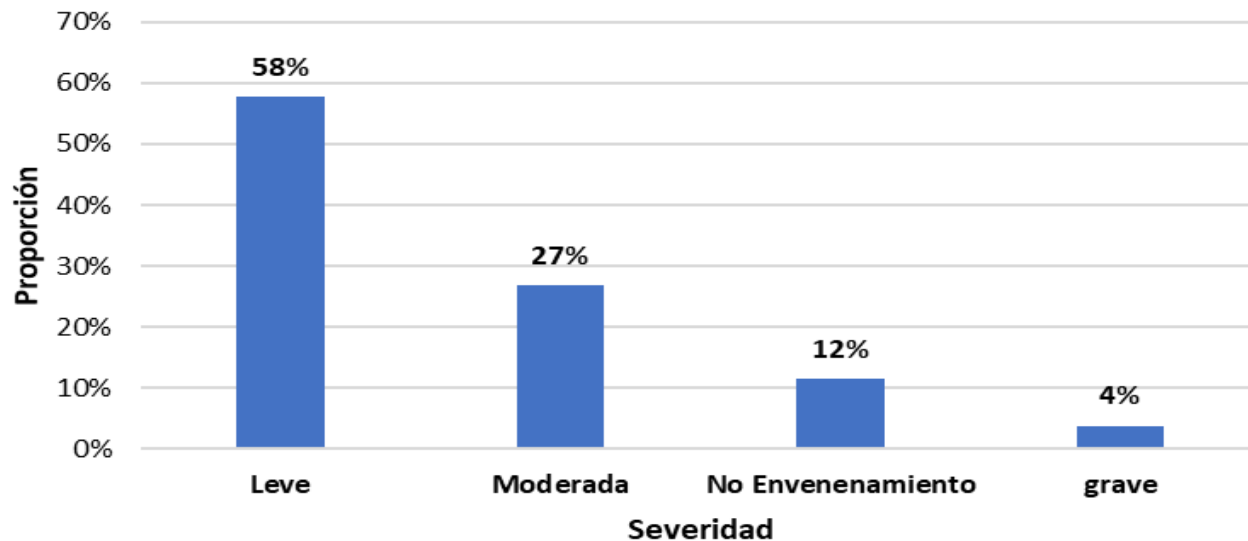
De acuerdo con los determinantes sociales y demográficos del evento Accidente Ofídico según la variable grupo de edad, el evento se presentó en mayor proporción en los grupos de 10-14, 15-19 y 20-24 años con el 15%, seguido en el grupo de 5-9 y 25-29 años con el 12%, los grupos de edad de 30-44, 40-44 y 55-59, con el 8%, respectivamente; Revisando la variable tipo de seguridad social, el 77% los casos se han presentado en el régimen subsidiado; en el 11,5% de los casos se consignó como pertenecientes al grupo étnico Negro, Afrocolombianos, Mulatos y el restante 88,5% como Otro grupo étnico. De acuerdo con las Empresa %Administradora de Planes de Beneficios, en los casos de Accidente Ofídico se presentó en mayor proporción de casos en la EAPB Coosalud con el 23%, Salud Total con el 19%, seguido de Mutual ser con el 15% y Cajacopi, Nueva Eps y No afiliado con el 12% y Sura con el 8%, respectivamente.

INDICADORES ACCIDENTE OFIDICO SEMANA EPIDEMIOLOGICA #51 - 2025

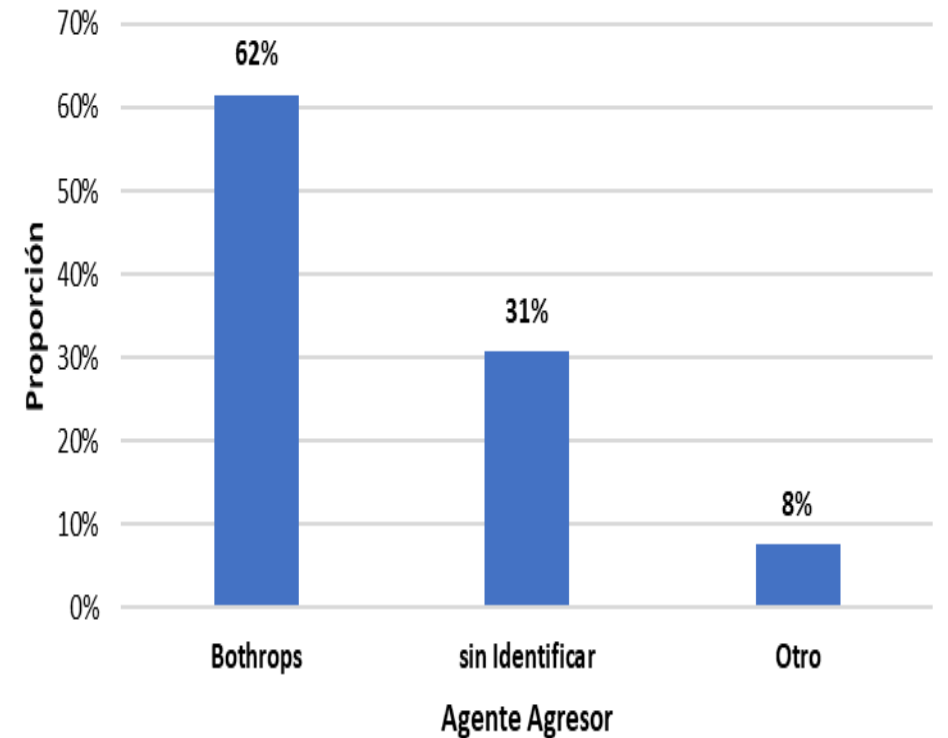
De acuerdo a la Severidad del accidente ofídico podemos observar que el 58% de los casos fueron clasificados como leves, moderados un 27%, un 12% como no envenenamiento y grave un 4%, respectivamente.

Revisando la especie de las serpientes identificadas en el accidente, podemos observar que la especie identificada en todas los accidente ofídicos fue la especie Bothrops, correspondiente al 62% de los casos y un 31% no se pudo identificar.

Accidente Ofidico según la Severidad



Accidente Ofidico según Agente Agresor



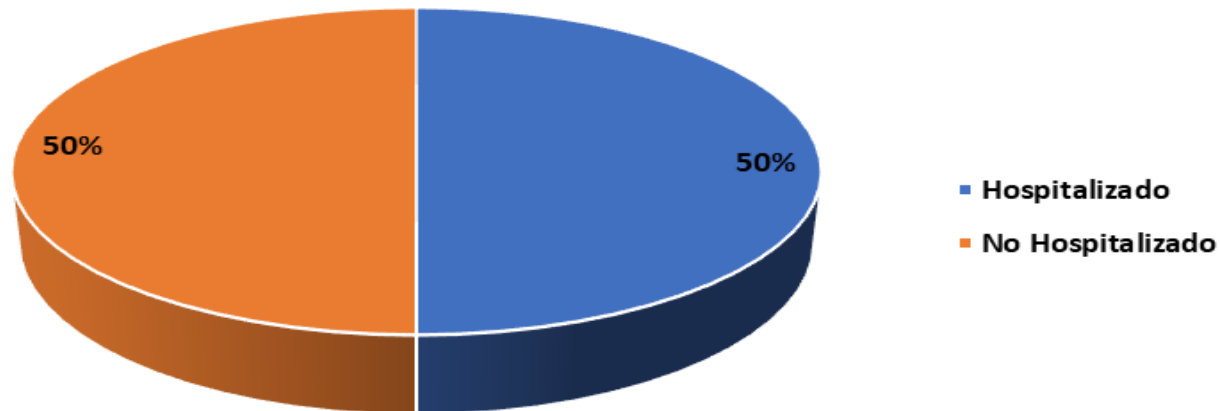
INDICADORES ACCIDENTE OFIDICO SEMANA EPIDEMIOLOGICA #51 - 2025

De acuerdo a el tipo de atención prestada a los pacientes se registró que el 50% de los casos, fueron hospitalizados.

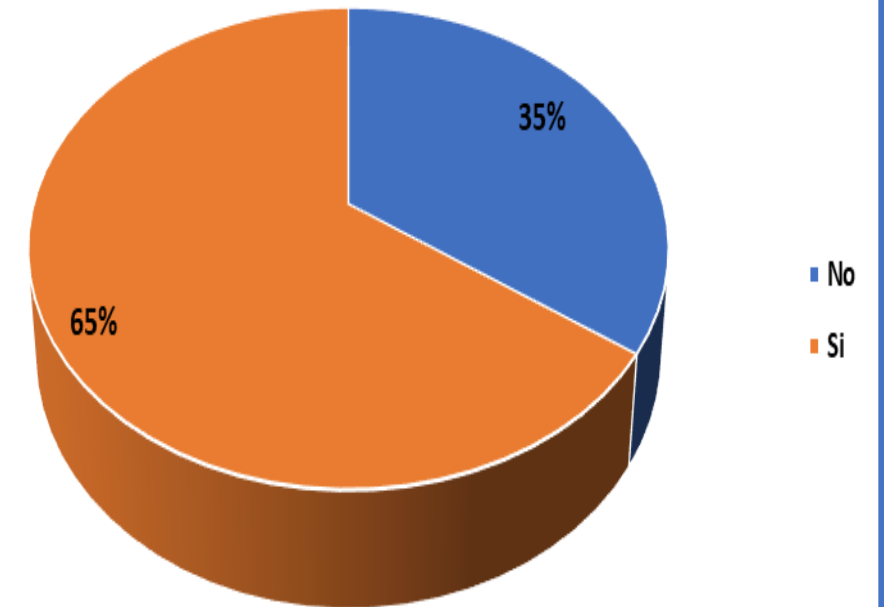
Revisando el manejo del accidente ofidico podemos afirmar que a semana #51 el 65% de los casos de accidente ofidico reportados como envenenamiento, ya sea leve, moderado o grave notificados al Sivigila recibieron suero antiofidico.

Hasta el Semana epidemiológica #51 no se ha reportado ninguna muerte relacionada con el evento, la Letalidad es del 0%. Y la Incidencia es de 2,4 casos por cada 100 mil habitantes.

Accidente Ofidico según Hospitaización



Empleo de Suero





DADXS

**PROGRAMA DE VIGILANCIA EN SALUD PÚBLICA
DEPARTAMENTO ADMINISTRATIVO DISTRITAL DE
SALUD DADIS**

RAFAEL NAVARRO ESPAÑA
Director DADIS

MONICA JURADO MÁRQUEZ
Directora Operativa de salud Pública

EVA MASIEL PEREZ TORRES
Líder programa de vigilancia en salud pública

ELABORADO POR
CARLOS GUERRA GUARDO
Referente de Zoonosis