

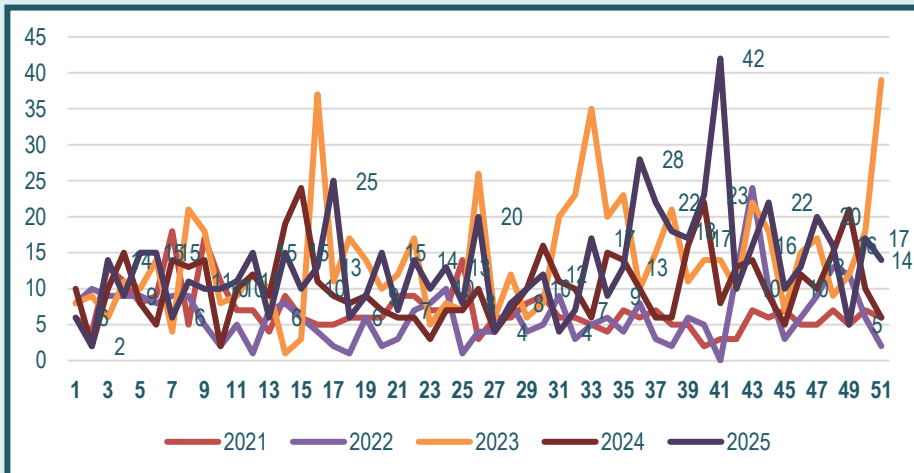
# BOLETIN EPIDEMIOLOGICO CANCER DE MAMA Y CUELLO UTERINO

## SEMANA EPIDEMIOLOGICA 51 2025



NÚMERO DE CASOS **672**

Comportamiento epidemiológico cáncer de mama y cuello uterino, semana epidemiológica 51, Cartagena 2021 - 2025



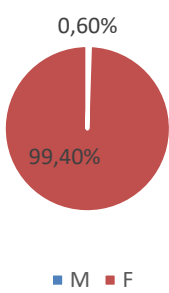
Casos y tasas de notificación cáncer de mama y cuello uterino a semana 51 de los años 2021 - 2025.

AÑO	# Casos	VAR.
2021	355	
2022	322	↓ -9%
2023	713	↑ 121%
2024	526	↓ -26%
2025	672	↑ 28%

FUENTE: Bases datos SIVIGILA años anteriores, Población DANE - Post-COVID actualizada 2025

## VARIABLES DEMOGRAFICAS

### CASOS POR SEXO

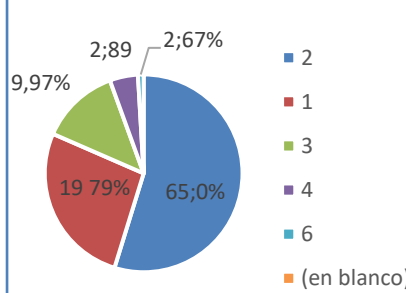


Notificación  
672 Casos

Tasa de Notificación  
mujeres 99,40%

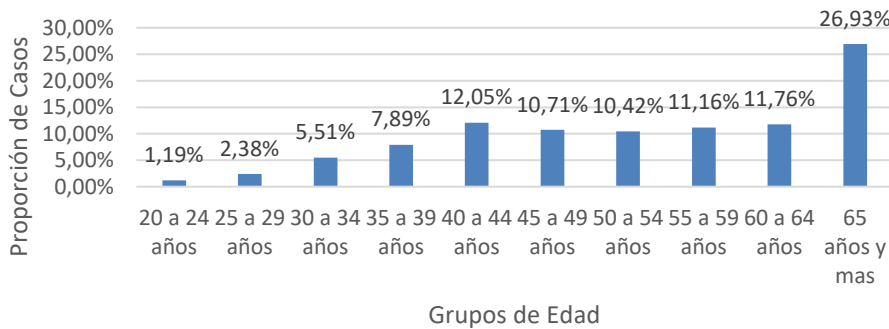
Notificación  
hombres 0,60%

### ESTRATO



65,0% de los Casos  
en estratos 2  
(n=437)

### CASOS POR GRUPO DE EDAD



26,93% de los Casos  
de los casos  
corresponde a  
mayores de 65 años

1,19% de los Casos  
corresponde a  
edades de 20 a 24

## INDICADORES DE PRESTACION

EAPB	N	%
MUTUAL SER E.S.S.	177	26%
SALUD TOTAL S.A. E.P.S.	93	14%
COOPERATIVA DE SALUD Y DESARROLLO INTEGRAL DE LA ZONA SUR ORIENTAL DE CARTAGENA	93	14%
NUEVA EMPRESA PROMOTORA DE SALUD SA. NUEVA EPS SA.	89	12%
SURA E.P.S	69	10%
SANITAS E.P.S. S.A.	55	8%
FAMISANAR E.P.S. LTDA.	25	4%
CAJA DE COMPENSACION FAMILIAR CAJACOPI ATLANTICO	18	3%
FONDO DE PRESTACIONES SOCIALES DEL MAGISTERIO	14	2%
COMPAÑIA SURAMERICANA DE SERVICIOS DE SALUD S.A SUSALUD MEDICINA PREPAGADA	7	1%
SIN INFORMACION	5	1%
CAJA DE COMPENSACIÓN FAMILIAR DE SUCRE	5	0%
ECOPETROL	3	0%
COMPENSAR	3	0%
FIDUPREVISORA	3	0%
FONDO DE PASIVO SOCIAL DE FERROCARRILES NACIONALES DE COLOMBIA.	3	0%
POLICIA NACIONAL	2	0%
COOMEVA E.P.S	2	0%
SUSALUD EPS	2	0%
CAJA DE COMPENSACION FAMILIAR DE CORDOBA COMFACOR	2	0%
FONDO DE PASIVO SOCIAL DE LOS FERROCARRILES NALES	2	0%
<b>TOTAL GENERAL</b>	<b>672</b>	<b>100%</b>

Teniendo en cuenta el número de casos presentados de Ca de Mama y Cuello Uterino, por afiliación a EAPB a semana epidemiológica # 51 año 2025 en el Distrito de Cartagena se evidencia que la EAPB Mutual Ser representa la mayor proporción con un 26,0%; seguido de Salud Total EPS con el 14,0%. Las otras EAPB representan menor número de casos.

FUENTE: Bases datos SIVIGILA actualizada 2025

# BOLETIN EPIDEMIOLOGICO CANCER DE MAMA Y CUELLO UTERINO

NÚMERO DE CASOS **672**

SEMANA  
EPIDEMIOLOGICA 51  
2025



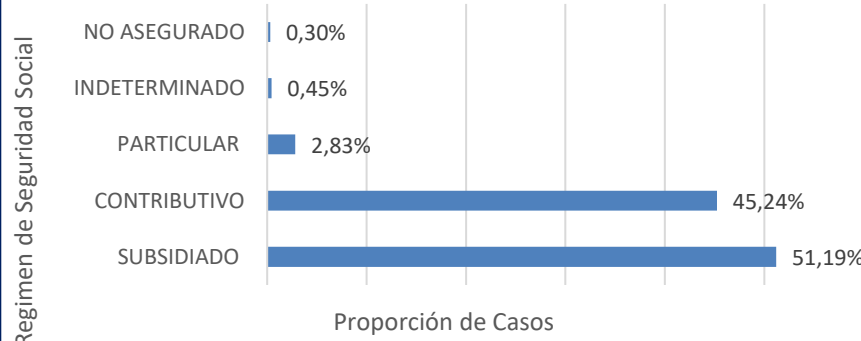
## INDICADORES DE PRESTACION

UPGD	N	%
UNIDAD DE PATOLOGIA CLINICAS SA	228	34%
CENTRO RADIO-ONCOLOGICO DEL CARIBE	147	22%
CLINICA LA ERMITA DE CARTAGENA - SEDE AMBULATORIA	126	19%
DR LUIS FERNANDO VIAÑA CLINSENO DEL CARIBE	33	5%
CAMINOS IPS SAS SEDE GRAN MANZANA	27	4%
CLINICA BLAS DE LEZO SA	27	4%
QUIMIOSALUD SAS	23	3%
SOCIEDAD DE CANCEROLOGIA DE LA COSTA LTDA	19	3%
ASOCIACION PRO BIENESTAR DE LA FAMILIA COLOMBIANA	15	2%
EMPRESA SOCIAL DEL ESTADO CLINICA MATERNIDAD RAFAE	6	1%
CENTRO HOSPITALARIO SERENA DEL MAR SA	6	1%
CAMINOS IPS SAS RONDA REAL 9 PISO	3	0%
COSMITET LTDA	2	0%
IPS SALUD DEL CARIBE SA	1	0%
CENTRO DE ATENCION EN SALUD CAFAM CARTAGENA 4 VIEN	1	0%
SOMEDYT IPS SAS SERVICIOS MEDICOS DE DIAGNOSTICO Y TERAPIA	1	0%
<b>Total General</b>	<b>672</b>	<b>100%</b>

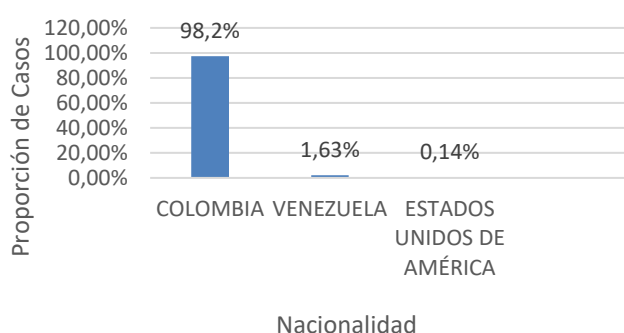
En concordancia con la distribución de la notificación de la UPGD a semana epidemiológica # 51 año 2025 en el Distrito de Cartagena, se evidenció que las UPGD que le aportaron mayor carga al evento Ca de Mama y Cuello Uterino, corresponden a la Unidad De Patología Clínica SA con 34,0% , seguido Centro Radio-Oncologico con 22,0%.

FUENTE: Bases datos SIVIGILA actualizada 2025

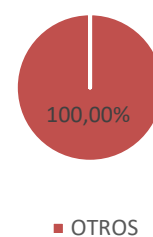
### CASOS POR TIPO DE REGIMEN



### CASOS POR NACIONALIDAD



### CASOS POR PERTENENCIA ETNICA



FUENTE: Bases datos SIVIGILA actualizada 2025

BOLETIN EPIDEMIOLOGICO  
CANCER DE MAMA Y  
CUELLO UTERINO

SEMANA  
EPIDEMIOLOGICA 51  
2025

NÚMERO DE CASOS **672**

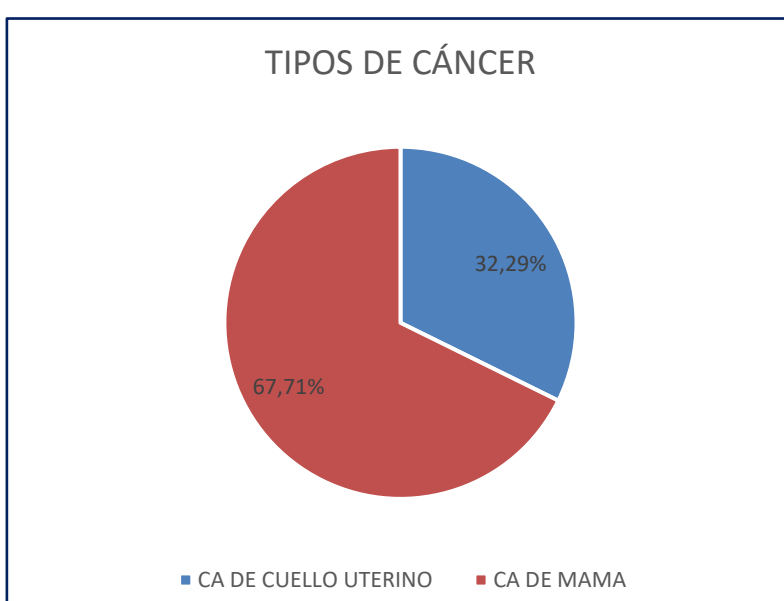
Distribución porcentual según Localidad de residencia y barrios de los casos de cáncer de mama y cuello uterino, Cartagena, semana epidemiológica 51 de 2025

LOCALIDAD	BARRIOS CON MAS CASOS	N° CASOS	%
HISTORICA Y DEL CARIBE NORTE	ZARAGOCILLA	17	7,80%
	CRESPO	9	4,13%
	CALAMARES	8	3,67%
	NUEVO BOSQUE	8	3,67%
	TORICES	7	3,21%
	BOSQUE	7	3,21%
	DANIEL LEMAITRE	6	2,75%
	MANGA	5	2,29%
	BOQUILLA	5	2,29%
	ESCALLON VILLA	5	2,29%
INDUSTRIAL DE LA BAHIA	SAN JOSE DE LOS CAMPANOS	13	5,96%
	SAN FERNANDO	10	4,59%
	CONSOLATA	6	2,75%
	NELSON MANDELA	6	2,75%
	TERNERA	5	2,29%
	EDUCADOR	4	1,83%
	BLAS DE LEZO	4	1,83%
	SANTA CLARA	4	1,83%
	LA VICTORIA	4	1,83%
	VISTA HERMOSA	3	1,38%
	DE LA VIRGEN Y TURISTICA	OLAYA HERRERA	19
POZON		15	6,88%
GAVIOTAS		7	3,21%
MARIA		6	2,75%
CIUDAD DE BICENTENARIO		5	2,29%
ESPERANZA		4	1,83%
CHIQUINQUIRA		3	1,38%

Los casos notificados del evento 155- Ca de Mama y Cuello Uterino, en el Distrito de Cartagena a semana epidemiológica # 50 año 2025 en la Localidad Histórica y Del Caribe se presentaron mayor proporción, con el 23,21% (n=156) de los casos notificados, los barrios en donde más casos se presentaron fueron Zaragocilla, Crespo , Los Calamares , Nuevo Bosque , Torices, Daniel Lemaitre, Manga, Bosque, Escallón Villa , Boquilla entre otros ; seguido de la localidad Industrial y De La Bahía con el 19,34% (n=130), los barrios donde se presentaron más casos fueron , San José De Los Campanos, San Fernando , La Consolata , Nelson Mandela Ternera , Pasacaballos, El Educador , Blas De Lezo , Santa Clara , la Victoria entre otros ; en la Localidad De la Virgen y Turística con el 14,73% (n=99) los barrios en donde se presentaron los casos se fueron; Olaya Herrera , Pozón, La María , Gaviotas, Esperanza , Ciudad De Bicentenario ,Chiquinquirá , entre otros y Sin Información 42,70%,(n=287)

FUENTE: Bases datos SIVIGILA actualizada 2025

TIPOS DE CANCER



Hasta la presente semana epidemiológica 51 del año 2025, se han reportado 672 casos de Cáncer de Mama y Cuello Uterino, de los cuales el 67,71% (n=455) corresponden a Cáncer de Mama y el 32,29% (n=217) corresponde a Cáncer de Cuello Uterino

# BOLETIN EPIDEMIOLOGICO CANCER DE MAMA Y CUELLO UTERINO

SEMANA  
EPIDEMIOLOGICA 51  
2025



NÚMERO DE CASOS **672**

## FICHA TECNICA

Este boletín corresponde a los casos de cáncer de mama y cuello uterino notificados al SIVIGILA semanalmente con corte a semana epidemiológica 51 de 2025.

El proceso de recolección de datos producto de la notificación a SIVIGILA se describe en el Manual del usuario sistema aplicativo SIVIGILA (disponible en [www.ins.gov.co](http://www.ins.gov.co)).

La información notificada se sometió a un proceso Semanal de depuración en donde se verifica la calidad y completitud de los datos en estos casos duplicados o repetidos .

Se excluyen los casos con ajuste 6 y D, repetidos y que no cumplen con la definición de caso establecida en el protocolo de vigilancia del evento.

Las variables de estudio incluyeron las definidas en la ficha de notificación del evento (datos básicos y complementarios).

El plan de análisis incluyó la descripción en tiempo, persona y lugar, análisis de tendencia, descripción y análisis de indicadores para la vigilancia.

Los casos se notifican confirmados por laboratorios.

*La información es notificada con periodicidad semanal por las UPGD del distrito de Cartagena a través del Sistema de vigilancia en salud pública (Sivigila). El número de casos puede variar después de que se realizan el ajuste , para la clasificación final del caso.*



**PROGRAMA DE VIGILANCIA EN SALUD PÚBLICA  
DEPARTAMENTO ADMINISTRATIVO DISTRITAL DE  
SALUD DADIS**

**RAFAEL NAVARRO ESPAÑA**  
Director DADIS

**MÓNICA JURADO MÁRQUEZ**  
Directora Operativa de Salud Pública

**EVA MASIEL PÉREZ TORRES**  
Líder Programa de Vigilancia en Salud Pública



Elaborado por  
**DISARIS SALAS PEÑA**  
Profesional Universitario

