



## Comportamiento de las hospitalizaciones en sala general por IRA SE 52, Cartagena 2024-2025



**13406**  
No. de casos

Boletín Epidemiológico  
Semana 52  
Infección Respiratoria Aguda  
Morbilidad por IRA (995)

A semana epidemiológica 52 del año 2025, la proporción de hospitalizaciones por Infección Respiratoria Aguda (IRA) en relación con el total de hospitalizaciones en las UPGD del distrito alcanzó el 10.1%. Este aumento refleja un crecimiento significativo en las hospitalizaciones por Infección Respiratoria Aguda (IRA) a nivel general, con un impacto especialmente marcado en los menores de 5 años, particularmente en el grupo de 2 a 4 años. Este comportamiento podría estar relacionado con factores estacionales, cambios en la circulación de virus respiratorios.(Ver Tabla 1).

Tabla 1. Proporción de hospitalizaciones por IRA en sala general del total de hospitalizaciones por todas las causas por grupos de edad hasta semana epidemiológica 52, Distrito de Cartagena años 2024-2025

HOSPITALIZACIÓN EN SALA GENERAL	< 1 año	1 año	2 a 4 años	5 a 19 años	20 a 39 años	40 a 59 años	> 60 años	Total
Hospitalización por IRAG 2024	561	950	2313	2912	485	304	906	8431
Hospitalización por IRAG 2025	885	1662	4022	4370	466	518	1483	13406
Hospitalización por todas las causas 2024	2643	2855	6011	11295	19144	14029	20243	76220
Hospitalización por todas las causas 2025	3769	5506	13950	22993	27816	24739	33336	132109
% Hospitalizados por IRAG 2024	6,7	11,3	27,4	51,8	5,8	3,6	17,6	11,1
% Hospitalizados por IRAG 2025	6,6	12,4	30,0	32,6	3,5	3,9	6,8	10,1
Proporción IRAG en hospitalización general / Total por todas las causas 2024	21,2	33,3	38,5	25,8	2,5	2,2	4,5	11,1
Proporción IRAG en hospitalización general / Total por todas las causas 2025	23,5	30,2	28,8	19,0	1,7	2,1	4,4	10,1

Fuente: Sivigila Web Cartagena, 2025

COMO SE COMPORTA EL  
EVENTO

2024: 8431

2025: 13406



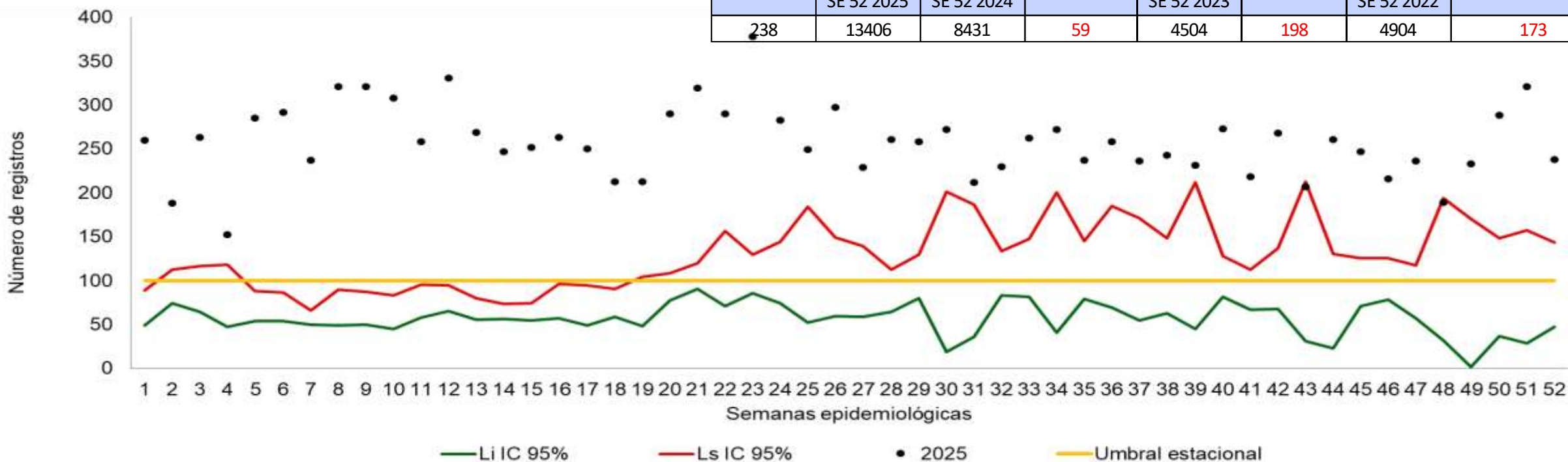
13406

No. de casos

## Canal endémico de las hospitalizaciones en sala general por IRA SE 52, Cartagena 2025

Al analizar las hospitalizaciones por Infecciones Respiratorias Agudas (IRA) hasta la semana epidemiológica 52, se observa un aumento significativo frente al comportamiento histórico. El primer pico se registró en la semana 12, y desde la semana 13 se evidenció una tendencia descendente, que podría indicar inicio de control del brote o menor demanda de atención. No obstante, a partir de la semana 20 se presentó un nuevo incremento, alcanzando en la semana 23 el mayor número de hospitalizaciones del año, y en la semana actual se observa una disminución en las notificaciones..

SE 52	Acumulado SE 52 2025	Acumulado SE 52 2024	Variación	Acumulado SE 52 2023	Variación	Acumulado SE 52 2022	Variación
238	13406	8431	59	4504	198	4904	173





## Comportamiento de las hospitalizaciones en UCI por IRASE 52, Cartagena 2024-2025

A semana epidemiológica 52 del año 2025, la proporción de hospitalizaciones por IRA en UCI en relación con el total de hospitalizaciones por todas las causas en las UPGD del distrito fue del 9.4%, y un crecimiento de 6.9% respecto al mismo periodo de 2024. El análisis por grupos de edad muestra que la mayor carga de hospitalizaciones en UCI por IRA corresponde a los menores de 5 años, quienes, en conjunto, representan el mayor número de casos. Dentro de este grupo, destaca especialmente el subgrupo de 2 a 4 años, que concentra el 20% (n=296) de los casos. Por otra parte, al analizar por grupo etario individual, los adultos mayores de 60 años registran el mayor número de hospitalizaciones en UCI, representando el 41% (n=601), seguidos por el grupo de 5 a 19 años con un 19.6%. (Ver Tabla 2).

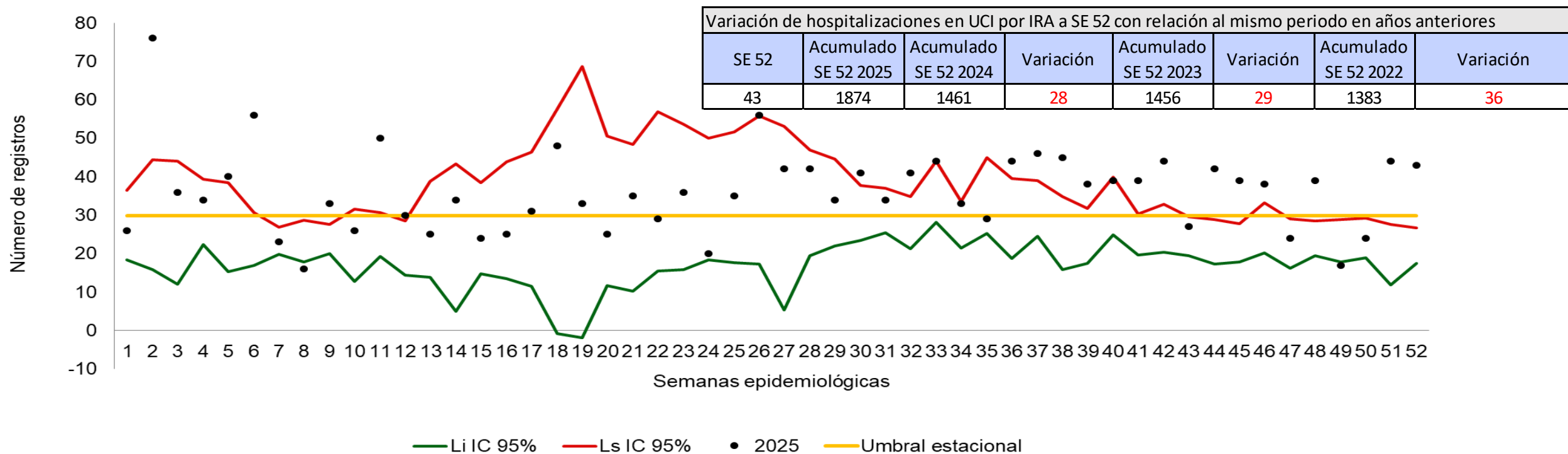
**Tabla 2. Proporción de hospitalizaciones por IRAG en UCI del total de hospitalizaciones por todas las causas por grupos de edad, Semana Epidemiológica 52 Distrito de Cartagena años 2024-2025.**

Hospitalización en UCI	< 1 año	1 año	2 a 4 años	5 a 19 años	20 a 39 años	40 a 59 años	> 60 años	Total
IRAG UCI 2024	168	157	160	212	94	144	526	1461
IRAG UCI 2025	203	209	296	286	87	192	601	1874
UCI por todas las causas 2024	818	355	526	1006	2555	3665	7750	16675
UCI por todas las causas 2025	1073	638	1036	1776	2737	4267	8448	19975
% IRAG UCI 2024	11,5	10,7	11,0	14,5	6,4	9,9	36,0	8,8
% IRAG UCI 2025	13,9	14,3	20,3	19,6	6,0	13,1	41,1	9,4
Proporción IRAG en hospitalización en UCI / Total por todas las causas 2024	20,5	44,2	30,4	21,1	3,7	3,9	6,8	8,8
Proporción IRAG en hospitalización en UCI / Total por todas las causas 2025	18,9	32,8	28,6	16,1	3,2	4,5	7,1	9,4



## Canal endémico de las hospitalizaciones en UCI por IRA SE 52, Cartagena 2025

Al analizar el comportamiento de las hospitalizaciones por IRA en las Unidades de Cuidados Intensivos (UCI) hasta la semana epidemiológica 52, se observa que actualmente nos encontramos en zona de seguridad según los casos notificados. Sin embargo, el comportamiento de las hospitalizaciones ha sido fluctuante a lo largo del año, con subidas y bajadas semana a semana. Desde el inicio del año se evidenció un incremento de casos, alcanzando un pico máximo en la semana 2. A partir de la semana 5, los casos se mantuvieron en zona de brote epidemiológico, con cifras superiores a lo esperado hasta la semana 11. Posteriormente, se identificó una tendencia a la disminución de notificaciones, seguida de un nuevo aumento desde la semana 16. En la semana actual se observa una tendencia estable en las notificaciones, pero por encima de lo esperado y del LS.





## Comportamiento de consulta externa y de urgencias por IRA SE 52, Cartagena 2024-2025

Al analizar las notificaciones por Infección Respiratoria Aguda (IRA) en consulta externa y servicios de urgencias hasta la semana epidemiológica 52 del año 2025, se observa una leve disminución general de casos en comparación con el mismo periodo de 2024. Aunque esta variación global representa una disminución de -13.7%, y los grupos etarios mantuvieron proporciones similares entre ambos años. (Ver Tabla 3).

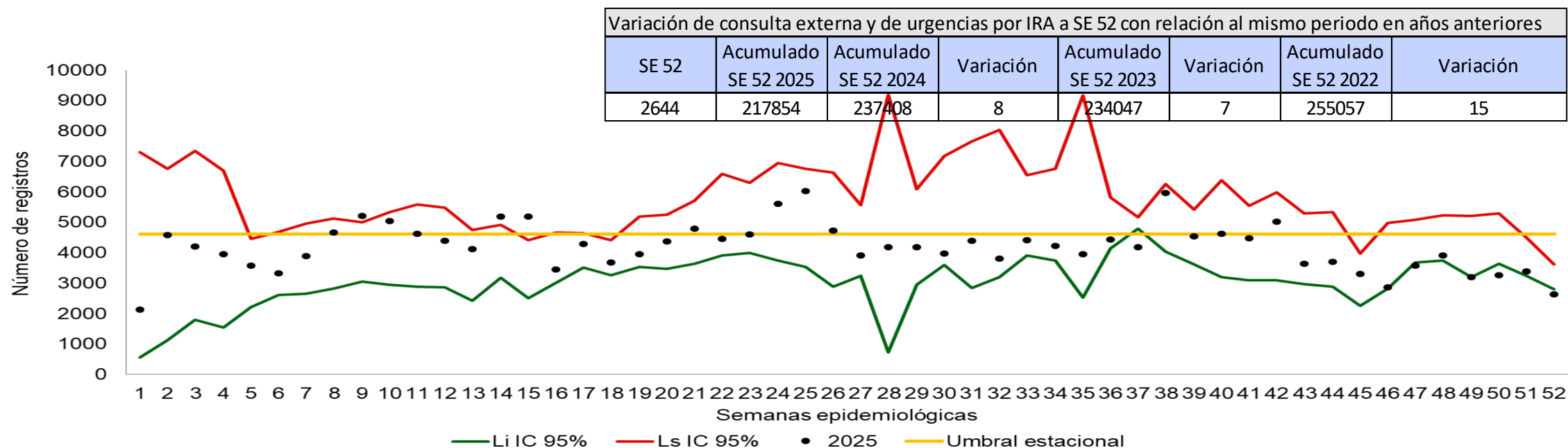
**Tabla 3. Proporción de consultas externas y urgencias por IRA del total de consultas externas y urgencias en la UPGD por grupos de edad, hasta Semana 52 Epidemiológica, Distrito de Cartagena años 2024-2025**

CONSULTA EXTERNA Y URGENCIAS	< 1 año	1 año	2 a 4	5 a 19	20 a 39	40 a 59	> 60 años	Total
IRA por Consulta Externa y Urgencia 2024	16554	17594	33726	48983	54442	38241	27868	237408
IRA por Consulta Externa y Urgencia 2025	16480	15108	30808	42222	47546	36051	29639	217854
Consultas Externas y Urgencias por todas las causas 2024	141882	125154	217158	647769	1237348	1169754	1121447	4660512
Consultas Externas y Urgencias por todas las causa 2025	125684	138793	220015	673914	1283085	1318910	1185770	4946171
% IRA Consultas Externas y Urgencias por todas las causa 2024	7,0	7,4	14,2	20,6	22,9	16,1	11,7	5,1
%IRA Consultas Externas y Urgencias por todas las causa 2025	6,9	6,4	13,0	17,8	20,0	15,2	12,5	4,4
Proporción IRA en consulta externa y urgencias / Total por todas las causas 2024	11,7	14,1	15,5	7,6	4,4	3,3	2,5	5,1
Proporción IRA en consulta externa y urgencias / Total por todas las causas 2025	13,1	10,9	14,0	6,3	3,7	2,7	2,5	4,4



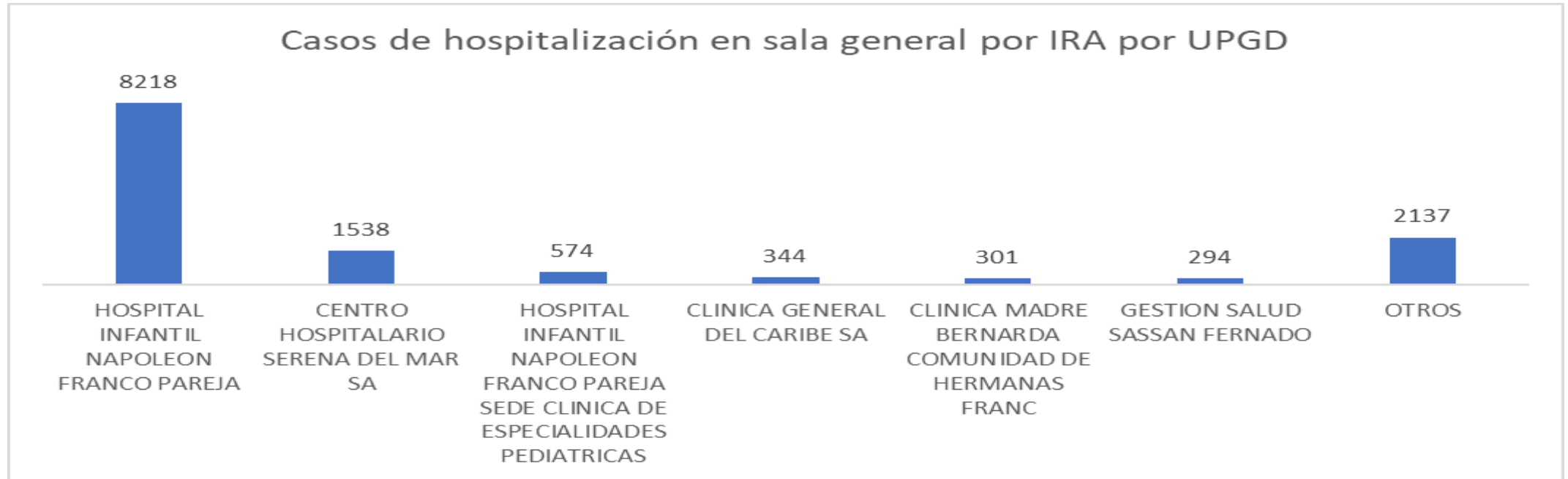
## Canal endémico de consulta externa y de urgencias por IRA SE 52, Cartagena 2025

Al analizar el comportamiento de los casos de Infección Respiratoria Aguda (IRA) atendidos en los servicios de consulta externa y urgencias hasta la semana epidemiológica 52 del año 2025, se observa que las notificaciones se han mantenido dentro de la zona de éxito, según el intervalo de confianza del 95%. No obstante, se identificaron incrementos en el número de casos durante las semanas 9, 14 y 15. En semanas recientes se evidencia nuevamente una tendencia al alza en las atenciones, lo cual podría estar relacionado con el inicio de la temporada de lluvias, periodo en el que suelen intensificarse los síntomas respiratorios en la población, observándose, a semana actual hay una disminución en las notificaciones.



## Comportamiento de las hospitalizaciones en sala general por IRA por UPGD SE 52, Cartagena 2025

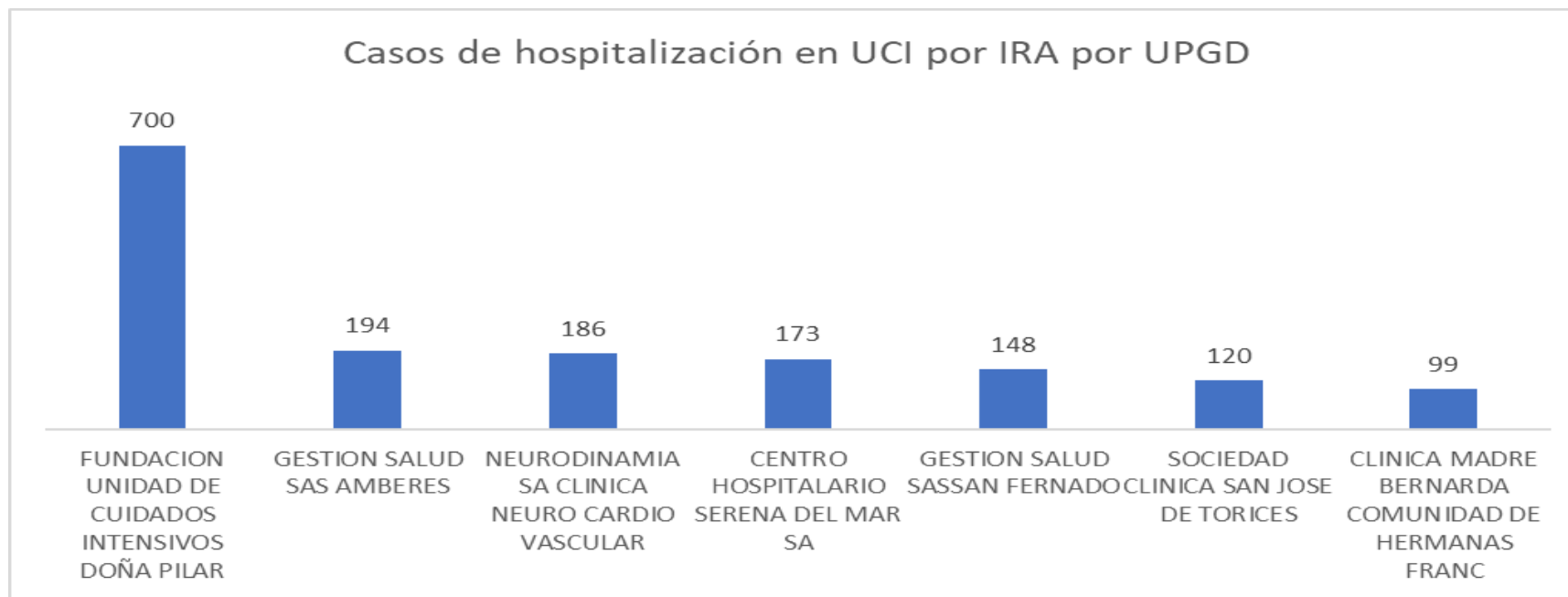
Hasta la semana epidemiológica 52 del año 2025, se observa que, del total de las hospitalizaciones notificadas por Infección Respiratoria Aguda (IRA) en las salas de hospitalización general de las UPGD del distrito, el Hospital Infantil Napoleón Franco Pareja (HINFP) atendió la mayor proporción de casos, con un 61% (n=8218), seguido por el Centro Hospitalario Serena del Mar con un 11.5% (n=1538), el HINFP sede especialidades con un 4.3% (n=574) y Clínica General del Caribe con un 2.6% (n=344).



Fuente: Sivigila WeB Cartagena, 2025

## Comportamiento de las hospitalizaciones en UCI por IRA por UPGD SE 52, Cartagena 2025

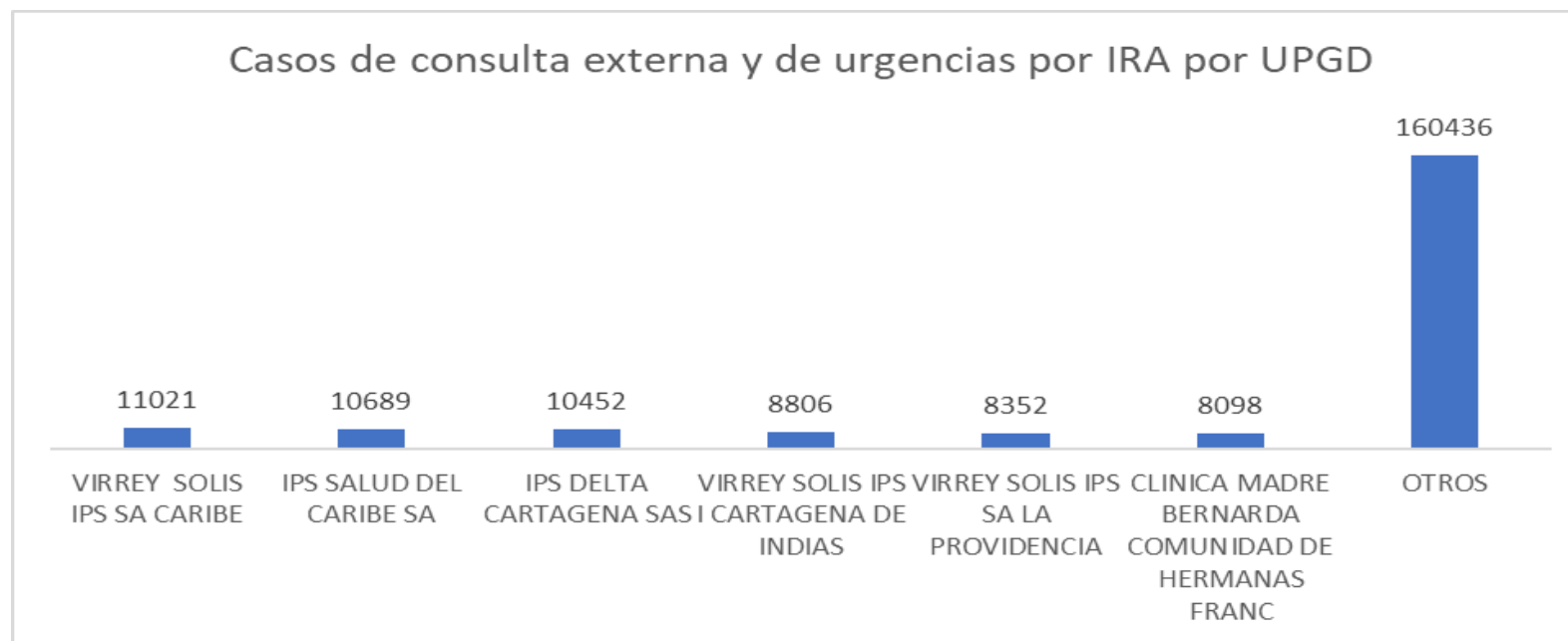
Hasta la semana epidemiológica 52, se registra que del total de hospitalizaciones por Infección Respiratoria Aguda (IRA) en Unidades de Cuidados Intensivos (UCI) notificadas en las UPGD del distrito, la Fundación Unidad de Cuidados Intensivos Doña Pilar concentró el mayor número de casos, con un 37% (n=700), seguido de Gestión Salud Amberes con el 10.4% (n=194), Neurodinamia 10% (n=186), y Serena del Mar con un 9.2% (n=173) y Gestión Salud San Fernando con un 8% (n=148).



Fuente: Sivigila Web Cartagena, 2025

## Comportamiento de consulta externa y de urgencias por IRA por UPGD SE 52, Cartagena 2025

Hasta la semana epidemiológica 52, se observa que, del total de atenciones por Infección Respiratoria Aguda (IRA) en los servicios de consulta externa y urgencias notificadas en las UPGD del distrito, Virrey Solis IPS con un 5.1% (n=11021) reportó el mayor número de casos, seguido de IPS Salud del Caribe con un 4.9% (n=10689), e IPS Delta Cartagena con un 4.8% (n=10452).



Fuente: Sivigila Web Cartagena, 2025



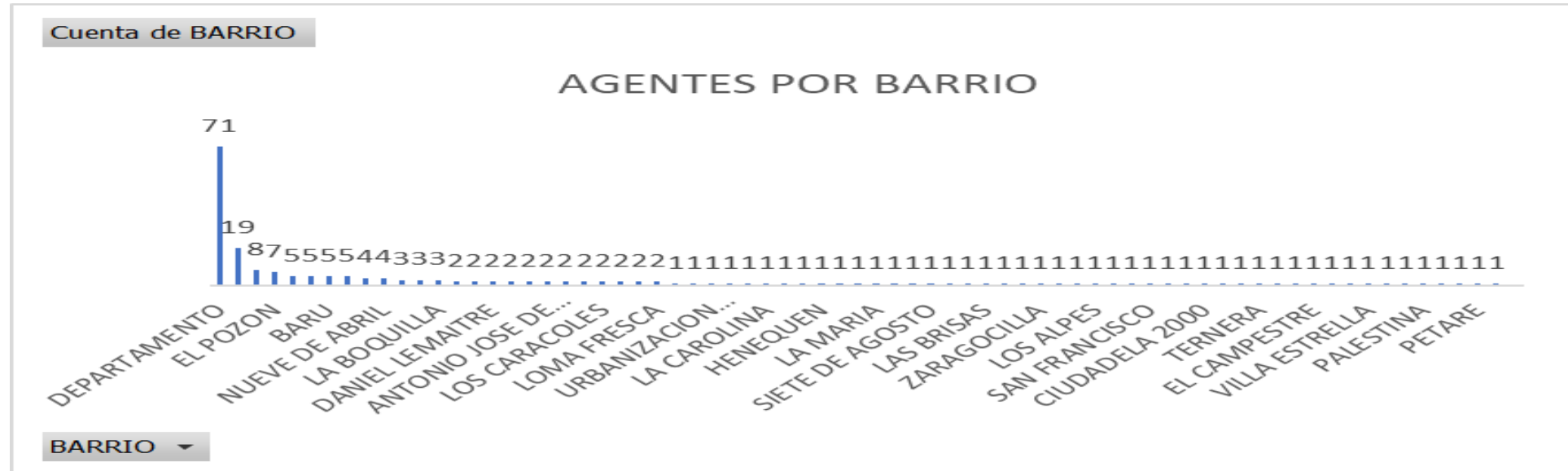
## Comportamiento de los agentes circulantes por IRA SE 52, Cartagena 2025



Según la notificación del evento 345 en el sistema SIVIGILA para el Distrito de Cartagena de Indias, correspondiente a la semana epidemiológica 52 del año 2025, se registraron un total de 212 resultados de laboratorio, 204 positivos y 8 negativos. Esta información ofrece una visión general sobre los virus respiratorios que están circulando actualmente en la ciudad. De acuerdo con los datos presentados en la gráfica, VSR tiene el mayor número de reportes positivos con el 31%, Rinovirus con el 20%, Adenovirus con el 13% e Influenza A con el 11%.



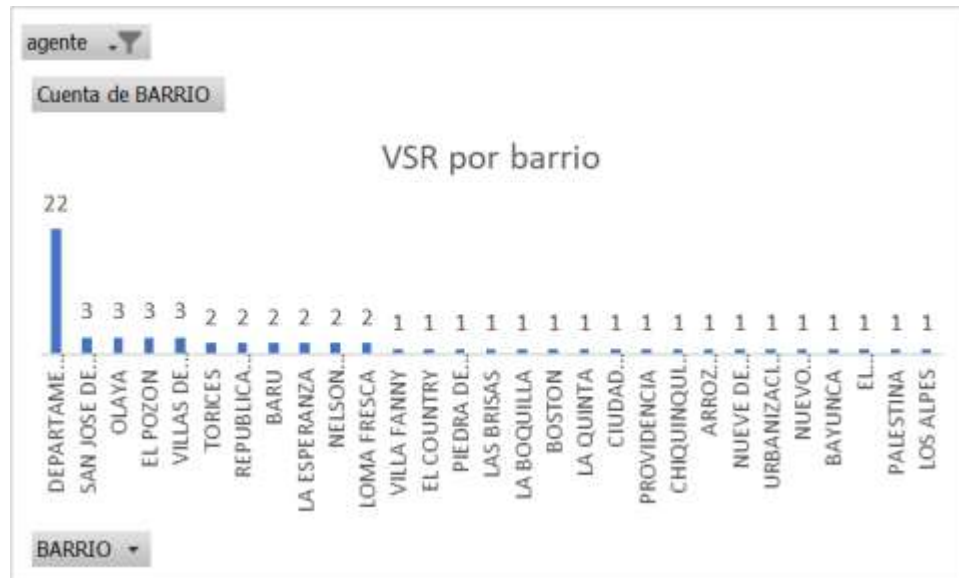
## Distribución por barrio de los agentes circulantes por IRA SE 52, Cartagena 2025



Con base en los resultados positivos reportados por laboratorio hasta la semana epidemiológica 52 del año 2025, se observa que Olaya tiene el mayor número de notificaciones con el 9.3% del total de positivos, Nelson Mandela con el 4%, El Pozón con el 3.4%. En los demás barrios, la distribución de las notificaciones positivas es equitativa, sin concentraciones significativas en zonas específicas.



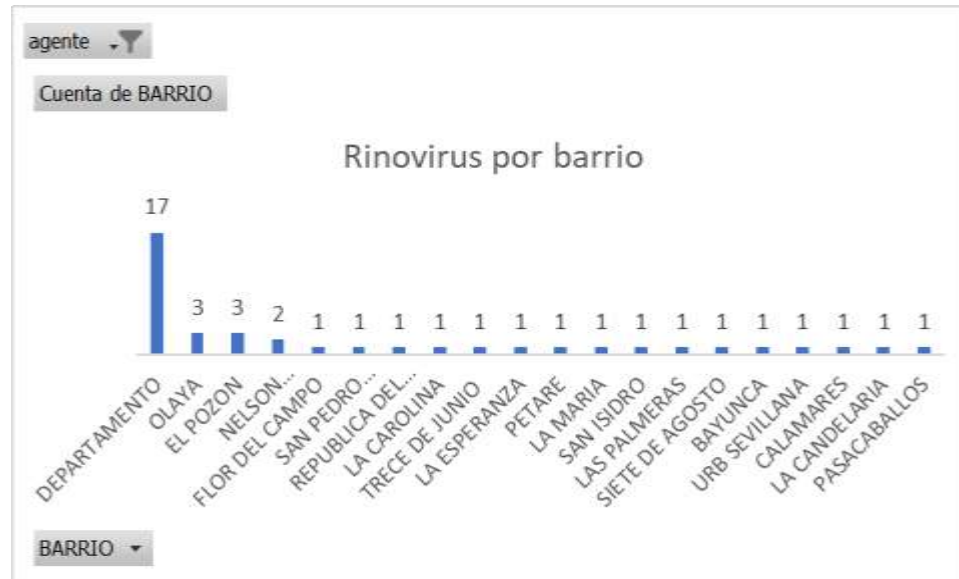
## Distribución de VSR por barrio y grupo de edad SE 52, Cartagena 2025



Con base en los resultados positivos reportados por laboratorio hasta la semana epidemiológica 52 del año 2025, se observa que San José de los Campanos, Olaya, El Pozón y Villas de Aranjuez tienen el mayor número de positivos para VSR con el 4.6% cada uno, el resto de barrios tienen una distribución equitativa. En cuanto a grupos de edad el 65% de los positivos se concentran en el grupo < 1 año y el 15% en el grupo de 2 a 4 años.



## Distribución de Rinovirus por barrio y grupo de edad SE 52, Cartagena 2025



Con base en los resultados positivos reportados por laboratorio hasta la semana epidemiológica 52 del año 2025, El Pozòn y Olaya reportan el mayor número de positivos con el 7.3% cada uno, y en el resto de varios se observa una distribución equitativa para Rinovirus. En cuanto a grupos de edad el 32% de los positivos se concentran en el grupo de < de 1 año y 5 a 19 años y el 24% en el grupo 1 a ñ o .



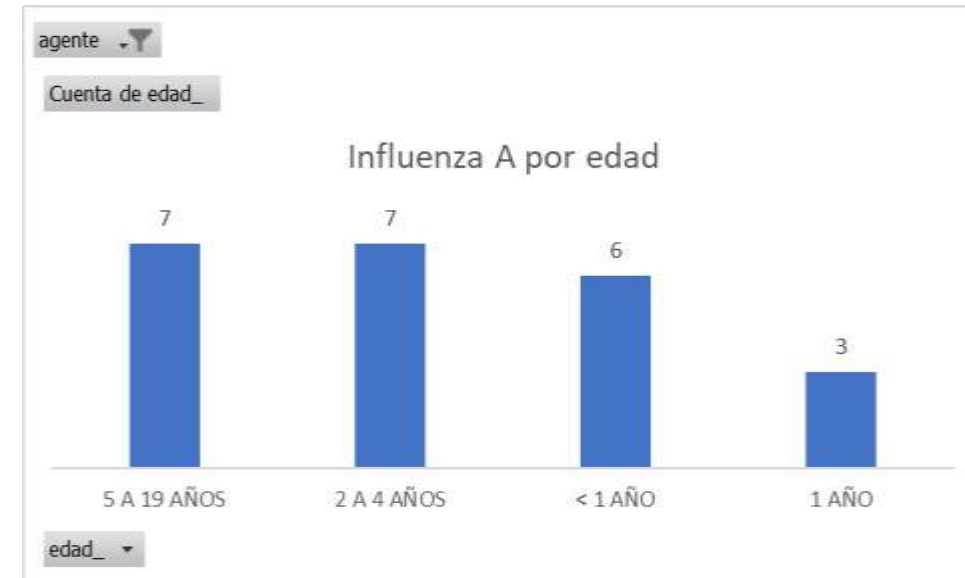
## Distribución de Adenovirus por barrio y grupo de edad SE 52, Cartagena 2025



Con base en los resultados positivos reportados por laboratorio hasta la semana epidemiológica 52 del año 2025, se observa que Olaya tiene el mayor número de positivos con el 18%, en el resto de barrios se observa una distribución equitativa para Adenovirus. En cuanto a grupos de edad el 33% de los positivos se concentran en el grupo 2 a 4 años y el 30% en el grupo de 1 año y el 18% en el grupo 5 a 19 años.



## Distribución de Influenza A por barrio y grupo de edad SE 52, Cartagena 2025



Con base en los resultados positivos reportados por laboratorio hasta la semana epidemiológica 52 del año 2025, se observa que la distribución por barrios es equitativa. En cuanto a grupos de edad el 30% de los positivos se concentran en el grupo 2 a 4 años y 5 a 19 años, y el 26% en el grupo < de 1 año.



## **Ficha Técnica**

La base de datos 995 una vez depurada, se analizó de la siguiente manera: Los canales endémicos para consultas externas y urgencias y hospitalizaciones en sala general se realizaron con la metodología de Bortman con los datos de la morbilidad por infección respiratoria aguda mediante el cálculo de la media geométrica de los años 2017 a 2025 y el intervalo de confianza. Para las hospitalizaciones por IRAG en UCI e intermedio se construyó gráfico de control mediante el cálculo del promedio, la desviación estándar y el intervalo de confianza del año anterior.

Por grupos de edad se calculó el porcentaje de consultas externas, urgencias, hospitalizaciones en sala general y UCI por infección respiratoria aguda del total de atenciones por IRA. En el indicador para el cálculo de la proporción de consultas externas, urgencias, hospitalizaciones en sala general y UCI por IRA, se toma como numerador el número de atenciones por IRA para cada uno de los servicios y el denominador es el total de atenciones por todas las causas para cada servicio.



**PROGRAMA DE VIGILANCIA EN SALUD PÚBLICA  
DEPARTAMENTO ADMINISTRATIVO DISTRITAL DE  
SALUD DADIS**

**RAFAEL NAVARRO ESPAÑA**  
Director DADIS

**MONICA JURADO**  
Director operativo de salud pública

**EVA MASIEL PEREZ TORRES**  
Líder programa de vigilancia en salud pública

ELABORADO POR  
**ROSARIO CATALINA DIAZ PONCE**  
Profesional Universitario

**DAD**XS