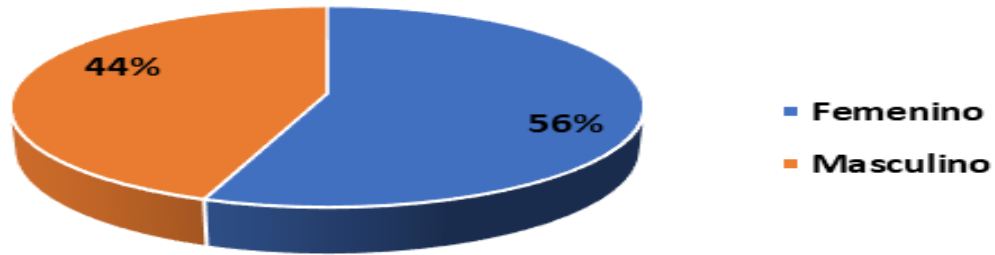




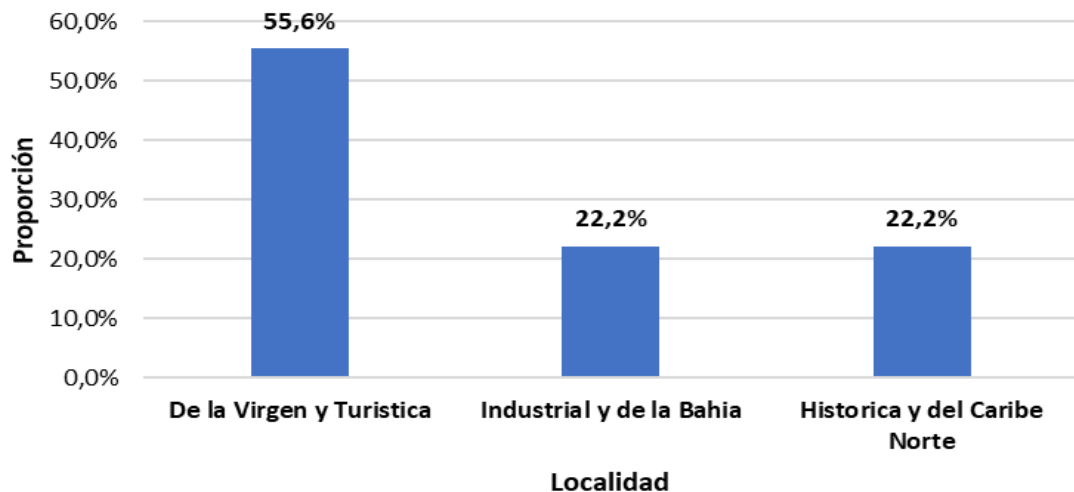
# CONDICIONES DEMOGRAFICAS SEMANA EPIDEMIOLOGICA #53 - 2025

**Casos de accidente Ofidico según Sexo**

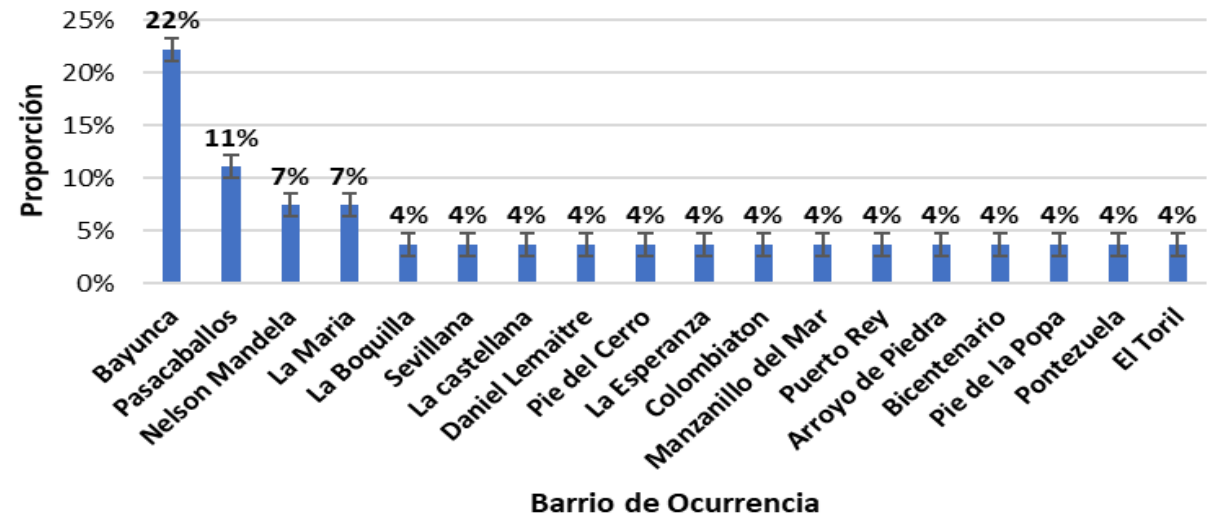


De acuerdo a los determinantes demográficos y sociales se presentó una mayor proporción en el sexo masculino con el 56%, los casos son de nacionalidad Colombiana en un 81% y el 19% de nacionalidad venezolana. Residentes en la Localidad De la Virgen y turística con el 57,7%, en la Industrial y de la bahía un 23,1% y en la localidad Histórica y del caribe Norte con el 19,2% y Los barrios donde se presentaron los accidentes ofídicos fueron en Bayunca con el 22%, con la mayor proporción, seguido de Pasacaballos con el 11%, Nelson Mandela y la María con el 7%. Arroyo de Piedra, Daniel Lemaitre, Pie de la Popa, Pontezuela, La Esperanza, Manzanillo del mar, Puerto Rey, La María, La Boquilla, Bayunca, Sevillana, La Castellana, Bicentenario y El Toril con el 4%, respectivamente..

**Casos de Accidente Ofidico Por Localidad**

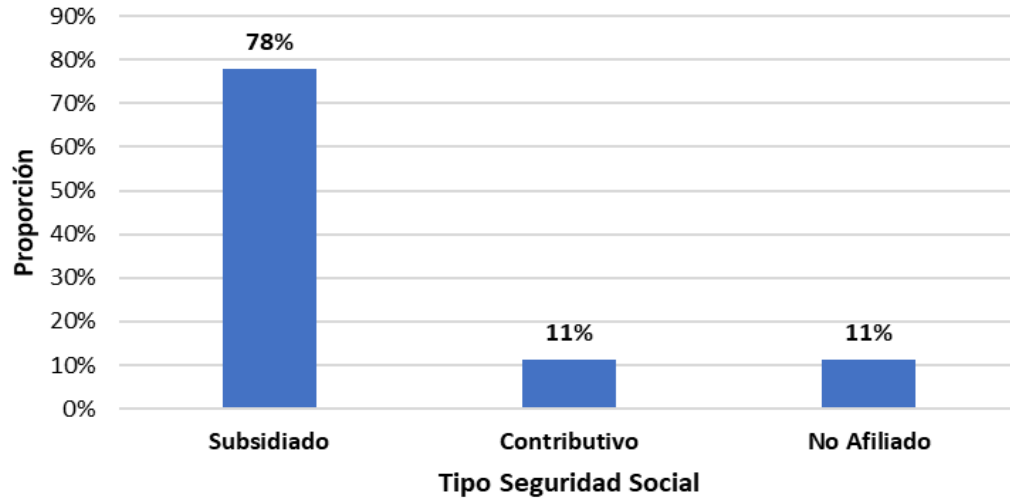


**Casos de Accidente Ofídico por Barrio**

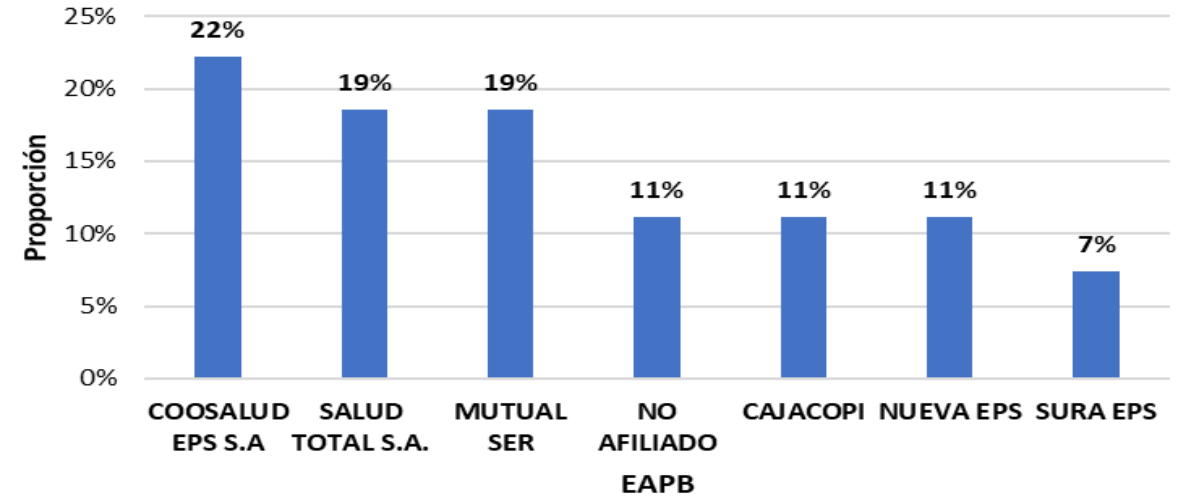


# CONDICIONES DEMOGRAFICAS SEMANA EPIDEMIOLÓGICA #53 - 2025

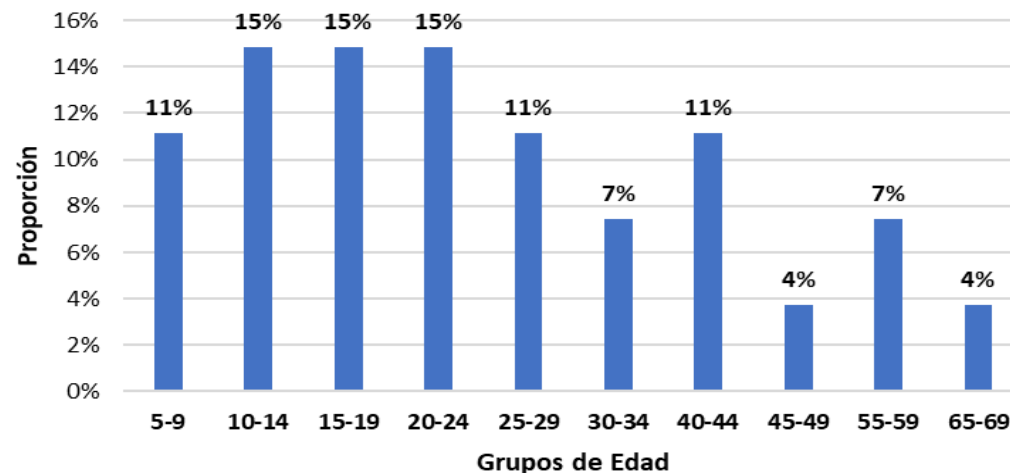
### Casos de Accidente Ofidico Por Tipo de Seguridad Social



### Casos Accidente Ofidico Por EAPB



### Accidente Ofidico por Grupos de Edad



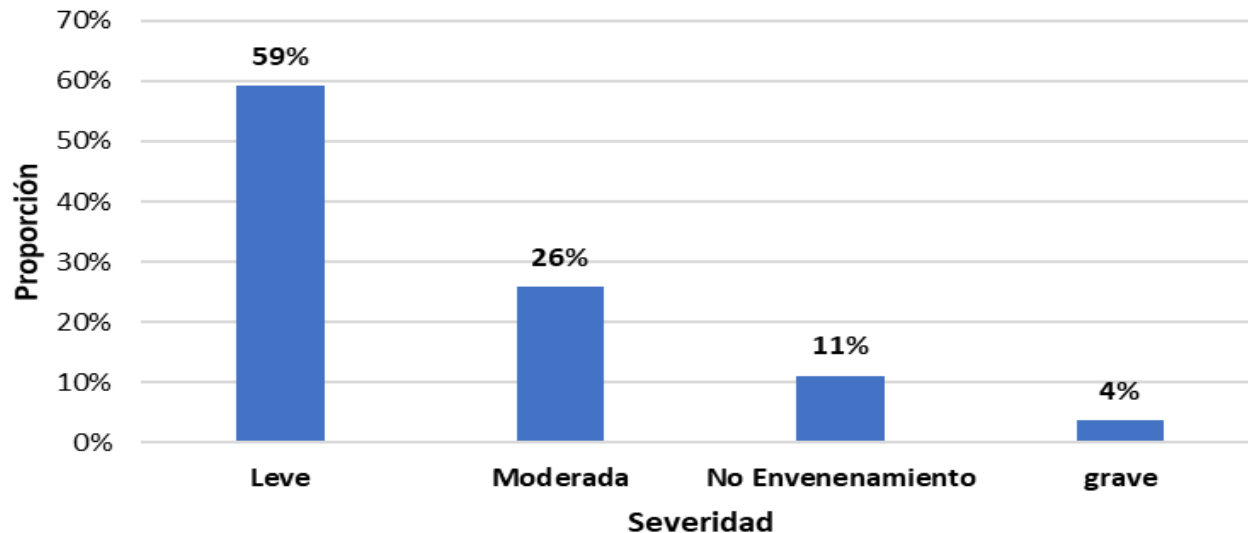
De acuerdo con los determinantes sociales y demográficos del evento Accidente Ofídico según la variable grupo de edad, el evento se presentó en mayor proporción en los grupos de 10-14, 15-19 y 20-24 años con el 15%, seguido en el grupo de 5-9, 25-29 y 40-44 años con el 11%, los grupos de edad de 30-44 y 55-59, con el 7%, respectivamente; Revisando la variable tipo de seguridad social, el 78% los casos se han presentado en el régimen subsidiado; en el 11,1% de los casos se consignó como pertenecientes al grupo étnico Negro, Afrocolombianos, Mulatos y el restante 88,9% como Otro grupo étnico. De acuerdo con las Empresa %Administradora de Planes de Beneficios, en los casos de Accidente Ofídico se presentó en mayor proporción de casos en la EAPB Coosalud con el 22%, Salud Total con el 19%, seguido de Mutual ser con el 19% y Cajacopi, Nueva Eps y No afiliado con el 11% y Sura con el 7%, respectivamente.

# INDICADORES ACCIDENTE OFIDICO SEMANA EPIDEMIOLOGICA #53 - 2025

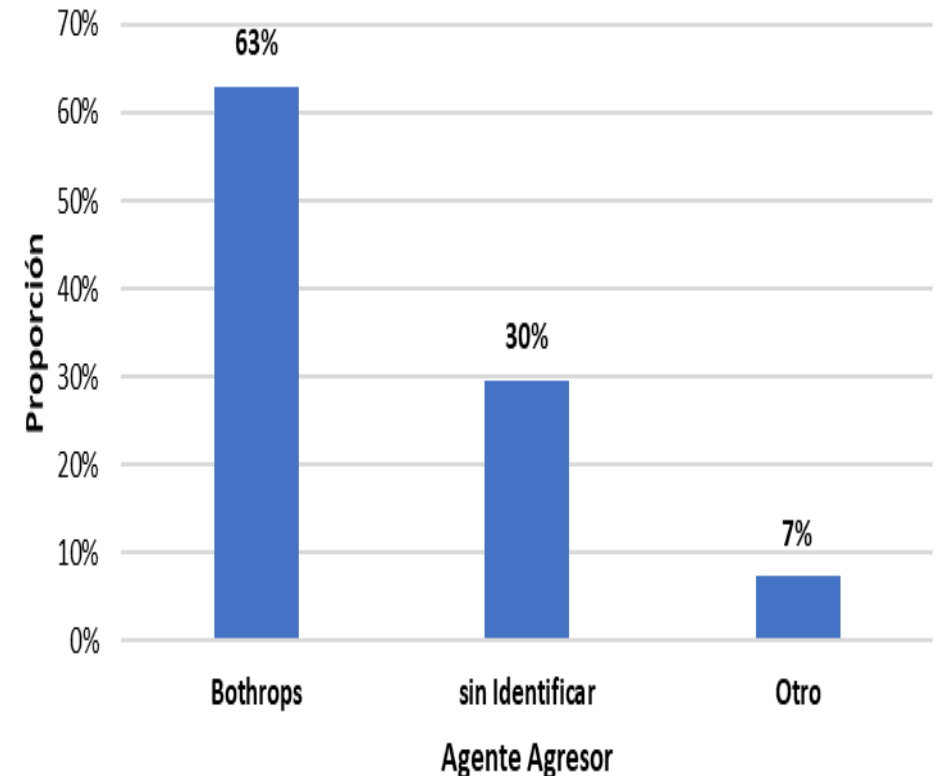
De acuerdo a la Severidad del accidente ofídico podemos observar que el 59% de los casos fueron clasificados como leves, moderados un 26%, un 11% como no envenenamiento y grave un 4%, respectivamente.

Revisando la especie de las serpientes identificadas en el accidente, podemos observar que la especie identificada en todas los accidente ofídicos fue la especie Bothrops, correspondiente al 63% de los casos y un 30% no se pudo identificar.

Accidente Ofidico según la Severidad



Accidente Ofidico según Agente Agresor



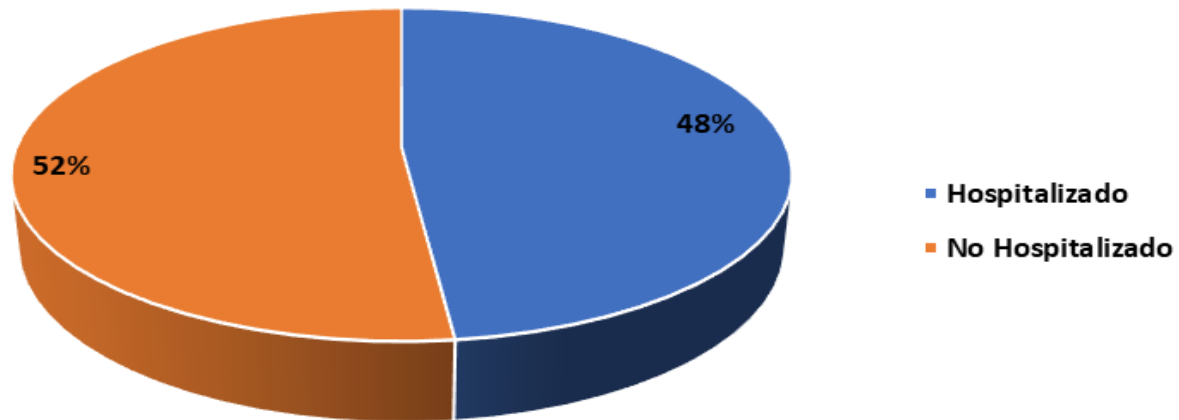
# INDICADORES ACCIDENTE OFIDICO SEMANA EPIDEMIOLOGICA #53 - 2025

De acuerdo a el tipo de atención prestada a los pacientes se registró que el 52% de los casos, fueron hospitalizados.

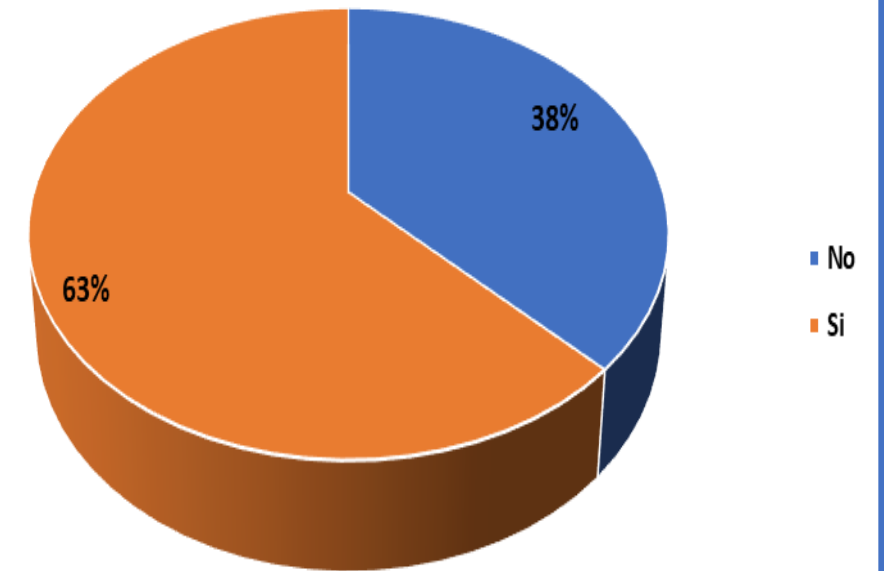
Revisando el manejo del accidente ofidico podemos afirmar que a semana #53 el 63% de los casos de accidente ofidico reportados como envenenamiento, ya sea leve, moderado o grave notificados al Sivigila recibieron suero antiofidico.

Hasta el Semana epidemiológica #53 no se ha reportado ninguna muerte relacionada con el evento, la Letalidad es del 0%. Y la Incidencia es de 2,5 casos por cada 100 mil habitantes.

Accidente Ofidico según Hospitaización



Empleo de Suero





**DAD**XS

**PROGRAMA DE VIGILANCIA EN SALUD PÚBLICA  
DEPARTAMENTO ADMINISTRATIVO DISTRITAL DE  
SALUD DADIS**

**RAFAEL NAVARRO ESPAÑA**  
Director DADIS

**MONICA JURADO MÁRQUEZ**  
Directora Operativa de salud Pública

**EVA MASIEL PEREZ TORRES**  
Líder programa de vigilancia en salud pública

ELABORADO POR  
**CARLOS GUERRA GUARDO**  
Referente de Zoonosis