

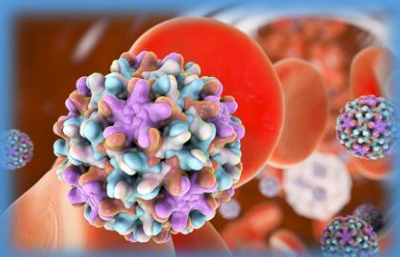
CÁNCER MENORES DE 18 AÑOS

Semana Epidemiológica 53 - 2025



136

No. de casos



Teniendo en cuenta la notificación al SIVIGILA del evento Cáncer en Menores de 18 años, en el Distrito de Cartagena de Indias a la presente semana epidemiológica se reportaron por parte de las UPGD **136** casos, mientras que para la misma semana de los años comprendidos entre 2021 y 2024 se presentaron **36, 47, 86 y 137** casos respectivamente. (Figura 1).

¿CÓMO SE COMPORTA EL EVENTO?

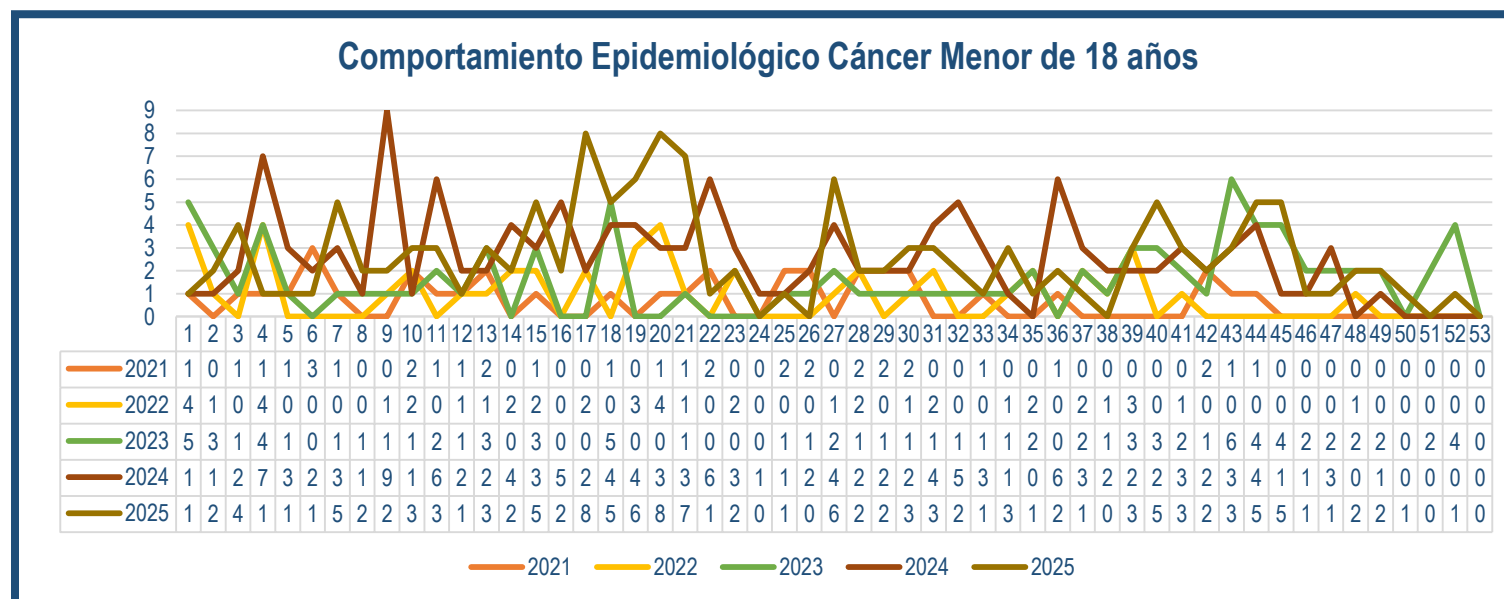
2025: 136

2024: 137

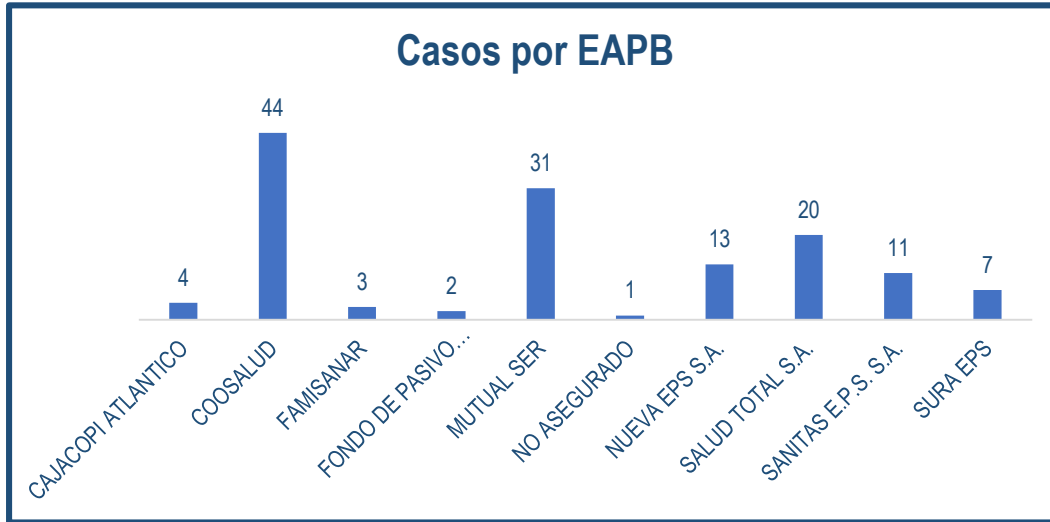
2023: 86

2022: 47

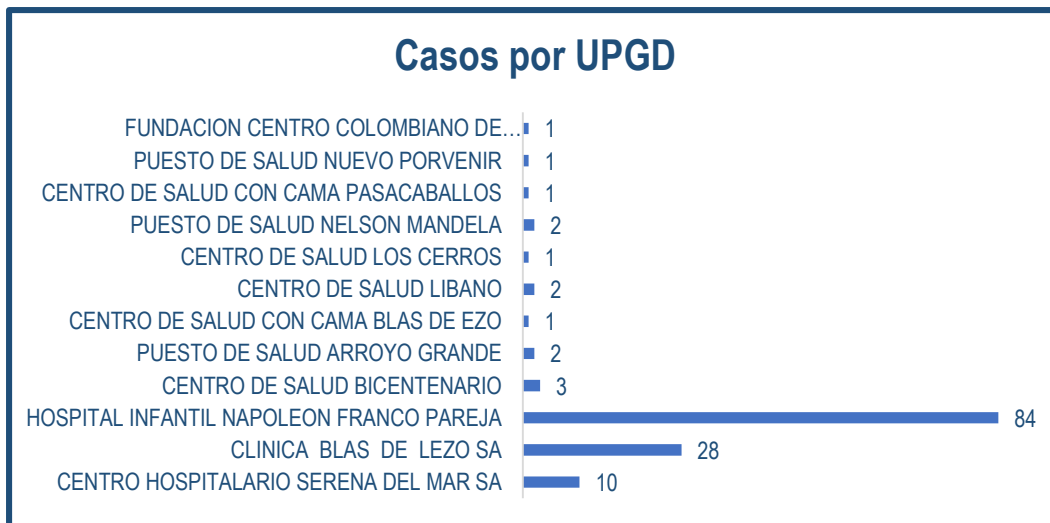
2021: 36



NOTIFICACIÓN POR EAPB - UPGD

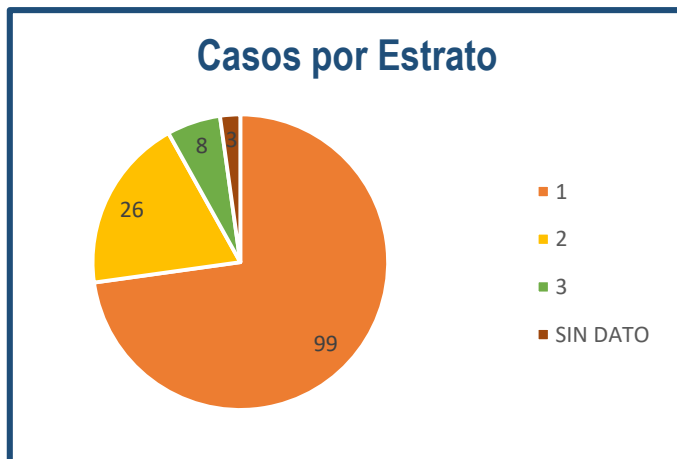
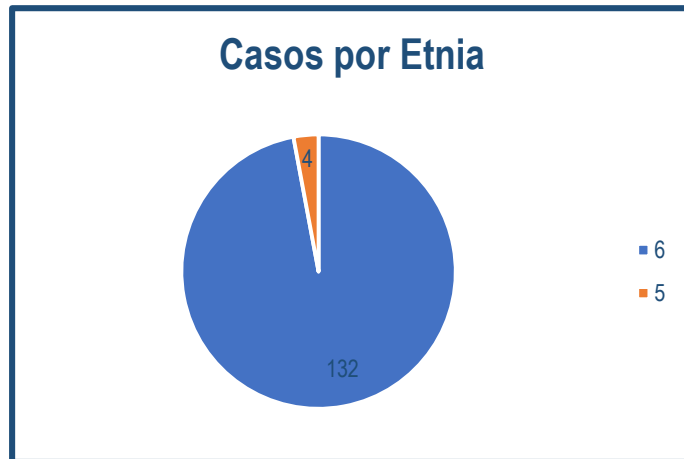
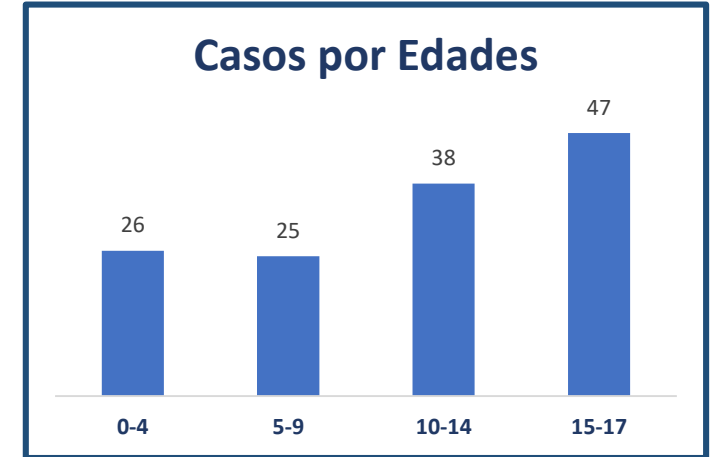
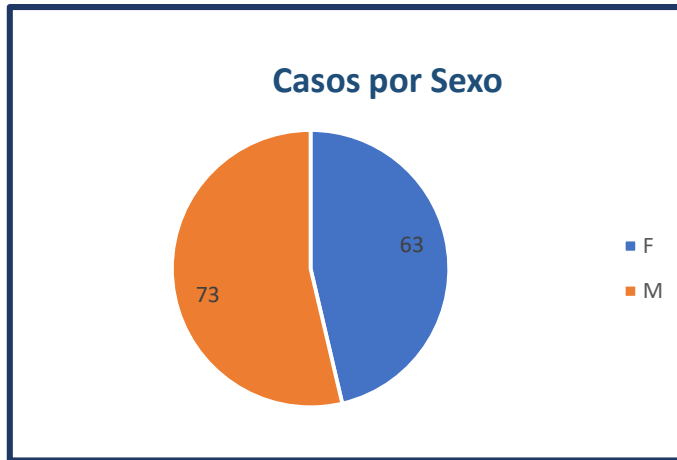
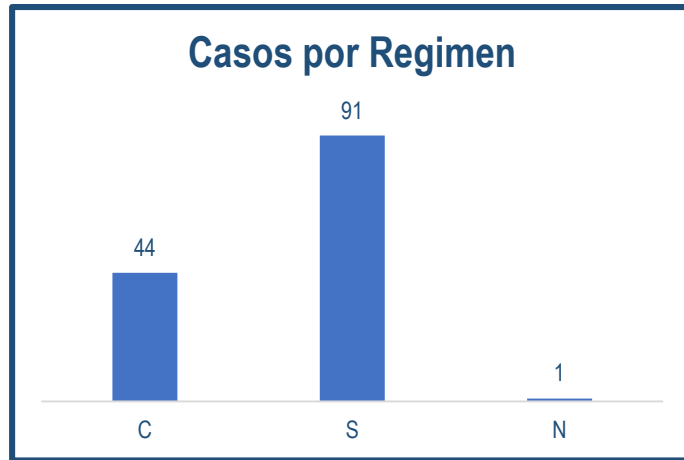


Teniendo en cuenta el número de casos presentados de Cáncer en Menores de 18 años, por afiliación a EAPB en el año 2025 en el Distrito de Cartagena se evidencia que la EPS COOSALUD posee un 32,4% (n=44). (Figura 2)



En concordancia con la distribución de la notificación de la UPGD a la presente semana epidemiológica del año 2025 en el Distrito de Cartagena, se evidenció que la UPGD que ha reportado al evento Cáncer en Menores de 18 años la mayor cantidad de casos, corresponde a HOSPITAL INFANTIL NAPOLEON FRANCO PAREJA con 61,8% (n=84) (Figura 3).

COMPORTAMIENTO DEMOGRÁFICO



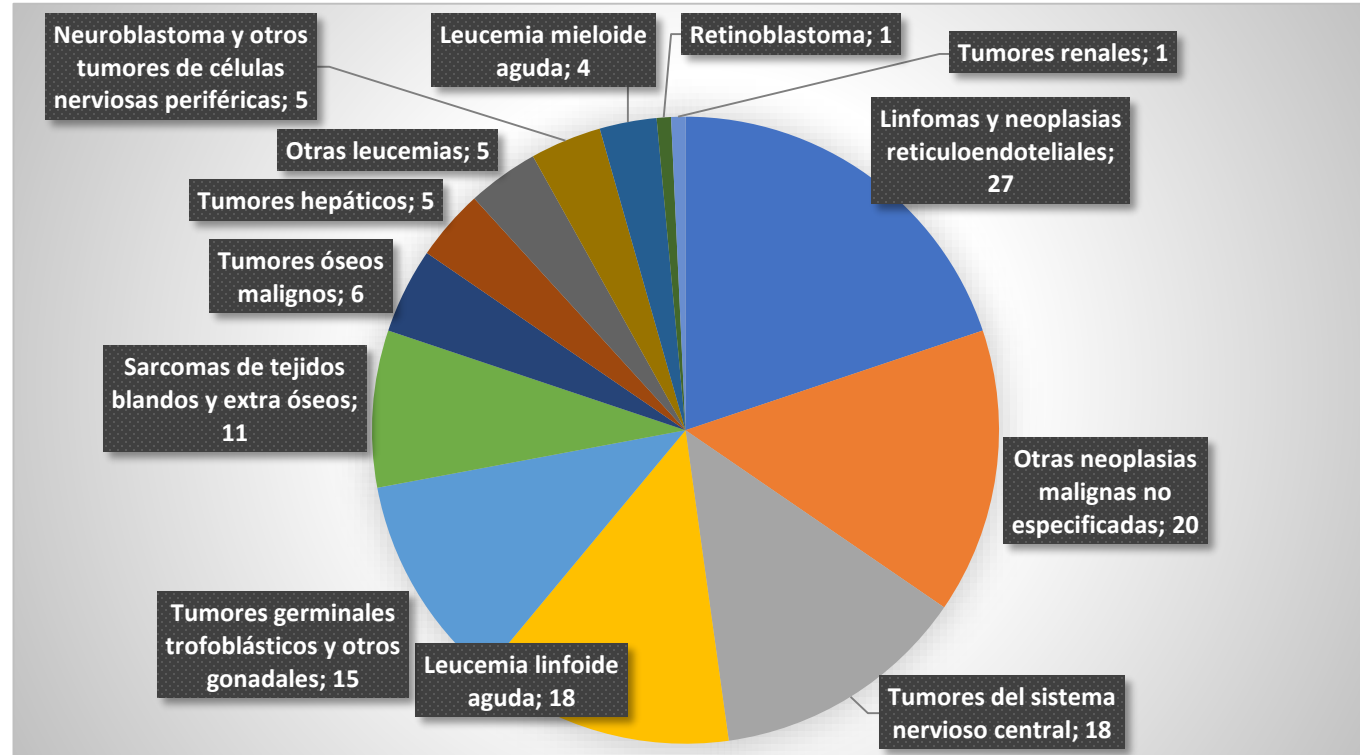
El número de casos del evento Cáncer en Menores de 18 años, que se presentaron a la presente semana epidemiológica del año 2025, pertenecen al régimen Subsidiado el 66,91% (n=91); de los casos presentados el 53,68% (n=73) corresponde al sexo masculino; con respecto al rango de edad, los niños entre los 15-17 años poseen el 34,56% (n=47); en relación con la pertenencia étnica el 97,06% (n=132) pertenece a la variable Otro; por área de ocurrencia se reporta un 72,79% (n=99) de casos en el estrato 1, siendo la cabecera municipal la de mayor peso porcentual con un 84,21% (n=112). Cabe resaltar que el 2,21% (n=3) de los casos corresponde a nacionalidad venezolana.

COMPORTAMIENTO DEMOGRÁFICO

DE LA VIRGEN Y TURISTICA	Total	%	HISTORICA Y DEL CARIBE	Total	%	INDUSTRIAL Y DE LA BAHIA	Total	%
EL POZON	9	6,6%	TORICES	5	3,7%	NELSON MANDELA	6	4,4%
CHIQUEQUIRA	3	2,2%	SANTANA	3	2,2%	SAN JOSE DE LOS CAMPANOS	4	2,9%
ARROYO GRANDE	3	2,2%	NUEVO BOSQUE	3	2,2%	EL CAMPESTRE	3	2,2%
CIUDAD BICENTENARIO	3	2,2%	EL BOSQUE	1	0,7%	EL REPOSO	2	1,5%
OLAYA ST. RAFAEL NUNEZ	3	2,2%	ESPAÑA	1	0,7%	EL EDUCADOR	2	1,5%
BOSTON	3	2,2%	TIERRA BOMBA	1	0,7%	ALBORNOZ	2	1,5%
OLAYA ST. CENTRAL	3	2,2%	SAN FRANCISCO	1	0,7%	VEINTE DE JULIO SUR	2	1,5%
OLAYA ST. PROGRESO	2	1,5%	ZARAGOCILLA	1	0,7%	PASACABALLOS	2	1,5%
LA CANDELARIA	2	1,5%	CALAMARES	1	0,7%	VILLA ROSITA	2	1,5%
TIERRA BAJA	2	1,5%	PABLO VI - II	1	0,7%	POLICARPA	2	1,5%
OLAYA ST. RICAURTE	2	1,5%	ALTOS DE SAN ISIDRO	1	0,7%	SAN PEDRO MARTIR	2	1,5%
VILLAS DE ARANJUEZ	2	1,5%	OLAYA ST. RICAURTE	1	0,7%	EL SOCORRO	2	1,5%
BAYUNCA	2	1,5%	NUEVE DE ABRIL	1	0,7%	TERNERA	1	0,7%
ARROYO DE LAS CANOAS	1	0,7%	ESCALLON VILLA	1	0,7%	EL CARMELO	1	0,7%
OLAYA ST.11 DE NOVIEMBRE	1	0,7%	BRUSELAS	1	0,7%	EL MILAGRO	1	0,7%
FREDONIA	1	0,7%	NARIÑO	1	0,7%	BLAS DE LEZO	1	0,7%
LA ESPERANZA	1	0,7%	SAN ISIDRO	1	0,7%	LA ESMERALDA I	1	0,7%
LAS PALMERAS	1	0,7%	EL CABRERO	1	0,7%	TORICES	1	0,7%
VILLAS DE LA CANDELARIA	1	0,7%	SIETE DE AGOSTO	1	0,7%	ALMIRANTE COLON	1	0,7%
OLAYA ST. LA MAGDALENA	1	0,7%	LOMA FRESCA	1	0,7%	SAN PEDRO	1	0,7%
TRECE DE JUNIO	1	0,7%	LOS EJECUTIVOS	1	0,7%	SAN FERNANDO	1	0,7%
NUEVO PORVENIR	1	0,7%	REPUBLICA DE CHILE	1	0,7%	LA VICTORIA	1	0,7%
LA MARIA	1	0,7%	LOS COMUNEROS	1	0,7%	NAZARENO	1	0,7%
ARROYO DE PIEDRA	1	0,7%	PIEDRA DE BOLIVAR	1	0,7%	LA CAROLINA	1	0,7%
SAN JOSE DE LOS CAMPANOS	1	0,7%	BARU	1	0,7%	CIUDADELA 2000	1	0,7%
Total general	51		Total general	33		MEMBRILLAL	1	0,7%
						MAMONAL	1	0,7%
						Total general	46	

En concordancia con lo anterior y teniendo en cuenta los casos notificados del evento 115 – Cáncer en Menores de 18 años, en el Distrito de Cartagena hasta la presente semana epidemiológica, en la Localidad DE LA VIRGEN Y TURÍSTICA se presentaron 51 casos para un 37,5%; en la localidad HISTORICA Y DEL CARIBE se presentaron 36 casos para un 26,5% y para la localidad INDUSTRIAL Y DE LA BAHIA se presentaron 48 casos para un 35,3%.

TIPOS DE CÁNCER NOTIFICADOS



Hasta la presente semana epidemiológica del año 2025 se han reportado **136** casos de cáncer en menores de 18 años, de los cuales el 19,85% (n=27) corresponden a leucemias y el 80,15% restante a otros tipos de cáncer diferentes a leucemia. El 22,79% (n=31) de los casos se encuentran confirmados. De acuerdo con la clasificación de ingreso, no se reportan casos con recaída así como tampoco con segunda neoplasia.

De acuerdo a la adaptación de la Clasificación Internacional de Cáncer Infantil, ICC-3, establecida en el Protocolo de Vigilancia en Salud Pública para CÁNCER EN MENORES DE 18 AÑOS, código 115, se han reportado 13 tipos de cáncer siendo LINFOMAS Y NEOPLASIAS RETICULOENDOTELIALES el de mayor proporción con 19,85% (n=27) (Figura 11).

COMPORTAMIENTO DE LOS INDICADORES DE VIGILANCIA

La Tasa de incidencia de leucemias en menores de 15 años se presentaron 27 casos, para un valor de 11,240 por cada 100.000 habitantes. Por otro lado, la Tasa de incidencia de cáncer en menores de 18 años a partir del reporte de SIVIGILA presentaron dieciséis (16) casos hasta la presente semana epidemiológica, obteniendo un valor de 5,507 por cada 100.000 habitantes.

Hasta la presente semana, se han presentado seis (6) casos de defunción por este evento, por lo que la Tasa de mortalidad por cáncer en menores de 18 años es de 2,065 por cada 100.000 habitantes.

Se contó con una oportunidad dentro del rango MEDIA para el indicador Oportunidad en la Presunción Diagnóstica (diagnóstico probable) ya que se obtuvo un valor promedio de 2,18; mientras que para el indicador Oportunidad en el Inicio de Tratamiento se obtuvo un resultado que se ubica en un rango de oportunidad ALTO con un promedio de 0,51. Por otro lado para la Oportunidad en la Confirmación Diagnóstica se ubica en el rango de oportunidad MEDIO con un valor de 9,28.

Hay ocho (n=8) registros reportados como Probables que no han sido ajustados por las UPGD, confirmando o descartando con ajustes 3 (confirmado por laboratorio), 6 (descartado) o D (descarte por error en digitación), por lo que el indicador Proporción De Casos Que Permanecen Como Probables se ubica en un 5,9%.

CONCLUSIONES

- Los indicadores de Oportunidad de Presunción Diagnóstica, Oportunidad de Confirmación Diagnóstica y Oportunidad en el Inicio de Tratamiento, presentaron cifras acordes con el promedio nacional para los mismos.
- Las neoplasias clasificadas como “Linfomas y neoplasias reticuloendoteliales” son las notificadas con mayor frecuencia, 27 casos hasta esta semana epidemiológica, afectando principalmente a los grupos de edad entre los 15 y 17 años con 12 casos.
- Durante la presente semana epidemiológica no se reportaron ajustes.
- Se hace énfasis en que el 72,79% de los casos reportados pertenecen al estrato 1, seguido de un 19,12% de estrato 2.



DADXS

**PROGRAMA DE VIGILANCIA EN SALUD PÚBLICA
DEPARTAMENTO ADMINISTRATIVO DISTRITAL DE
SALUD DADIS**

RAFAEL NAVARRO ESPAÑA
Director DADIS

MÓNICA JURADO MÁRQUEZ
Directora operativa de salud pública

EVA MASIEL PEREZ TORRES
Líder Programa De Vigilancia En Salud Pública

ELABORADO POR
DARYNEL DAVID DEL TORO LÓPEZ
Profesional Universitario